

KULTURVÄRDEN

PÅ BESÖK I DÖDSRIKET
Medelhavsmuseet fyller 40

EFFEKTFULL BESPARING
Energilösningar i statens hus

DEKORERAT RESIDENS
Pepprigt bygge i Tessinska

K

URSNYGGA VERK
Slottsklockor med anor

SOL, VIND OCH VATTEN
Vädervakten i Katterjåkk

I MAKTENS TJÄNST
De la Gardies märkliga liv

Smakfullt vid
ORNÄSSTUGAN

BAKVERK I VINTERMÖRKRET

SÅ HÄR ÅRS när dagarna blir kortare och det skymmer redan efter lunch är snön en välkommen ljusfaktor. Att sitta inomhus i värmen och titta ut är något vi tar för givet, men i år är vi många som sparar på värmen.

För Statens fastighetsverk är energikostnaderna avsevärda och vi gör vad vi kan för att både spara kostnader och skona naturen. En glimt in i den världen får vi i ett av reportagen i det här numret.

Vi besöker också ett par hyresgäster med väldigt olika profil – Ornässtugan utanför Borlänge i Dalarna, där platsens varumärke återspeglas i kaféets bakverk, och Tessinska palatset på Slottsbacken i Stockholm, där vi bakar årets pepparkakshus.

Vi hälsar även på i Medelhavsmuseet, som i år firar 40-årsjubileum i före detta Insteckningsbankens lokaler, där vi tar en tur ner i dödsriket.

Kanske känner du någon som skulle bli glad för ett eget exemplar av tidningen? Då har du den perfekta julklappen för bara 200 kronor! Du tecknar den på <https://order.flowy.se/statensfastighetsverk> eller via Kulturvärdens kundservice på 08-522 183 52.

God jul och trevlig läsning önskar redaktionen!

MIA FERNLUND
chefredaktör



FOTO JEANETTE HÄGGLUND

”Våra kulturhistoriska miljöer betyder mycket för mig”



FOTO AXEL ADOLFSSON

Niklas Wykman är ny finansmarknadsminister (m) och ansvarigt statsråd för Statens fastighetsverks verksamhet. Vad står högst på din dagordning just nu?

– Den stora frågan är att hantera ekonomin i en orolig tid med krig i Ukraina, inflation, höjda energipriser och räntor. En situation som ställer stora krav på alla myndigheter att ta ansvar för kostnaderna. Samtidigt ligger viktiga frågor som måste lösas på mitt bord, till exempel den långdragna frågan om finansiering av renoveringen av Kungliga Operan i Stockholm där det finns ett stort behov av att gå i mål.

Ser du framför dig ett förändrat eller annorlunda uppdrag för SFV?

– Nej, jag ser inga stora förändringar. SFV har en imponerande bredd och kunnig personal som gör ett fint jobb med att utveckla och vårda vårt kulturarv. Våra kulturhistoriska miljöer betyder mycket för mig. De är våra gemensamma minnesnycklar som berättar vad vi en gång var och förklarar vår roll i det framtida samhället.

Har du några besöksmål som du tycker särskilt mycket om och som du gärna återvänder till?

– Det är många, men jag vill lyfta fram Kalmar slott eftersom jag kommer från Kalmar. Här har vi ett exempel på ett besöksmål som utvecklat verksamheten i takt med tiden. Och så vill jag gärna slå ett slag för Hagaparken i Stockholm. Det är en grön lunga där jag ofta brukar springa.

MARIA UGGLA

KULTURVÄRDEN NUMMER 4, 2022



Statens fastighetsverk ger ut Kulturvärdens fyra gånger per år för att du ska få kunskap om Sveriges kulturarv. sfv:s uppgift är att se till att fastigheternas själ och karaktär lever och bevaras till kommande generationer. Genom staten är du delägare, tillsammans med tio miljoner andra svenskar.

Ansvarig utgivare

Thomas Johansson

Chefredaktör Mia Fernlund

Redaktionell produktion

Springtime-Intellecta

Redaktör Johan Wickström

Art Director Sara Bidö

Korrektur Helena Walldow

Texter Mia Fernlund, Tulla

Grünberger, Carl Johan

Liljegren, Claes Olsson, Anna

Strömberg, Maria Ugglå, Peter

Ullgren, Johan Wickström,

Emma Österberg

Foto Erik Cronberg, Melker

Dahlstrand, Åsa Ehliis, Thomas

Fahlander, Mia Fernlund,

Fredriksson Arkitektkontor,

Marie Jakobsson, Urban

Jörén, © Kungl. Hovstaterna/

Martina K Svensson, Robin

Lucas/Upplandsmuseet,

David Nord, Claes Olsson,

Ronja Wigertz, Emma

Österberg,

Illustration Veronica Ballart

Lilja, Sven Malmberg

Repro Turbin

Tryckeri Norra Skåne Offset

www.sfv.se

issn 1104-845x

Omslaget Ornässtugans

fasad. Foto: Åsa Ehliis

Kontakta oss

Kundservice <https://order.flowy.se/statensfastighetsverk/selfservice>

eller 08-522 183 52

Redaktionen kulturvardens@sfv.se eller 010-478 70 00

Postadress Kulturvärdens, Box 2263, 103 16 Stockholm



FOTO © KUNGL. HOVSTÄERN/MARTINA K SVENSSON



6

TIDENS GÅNG
Klockorna på de kungliga slotten

FOTO ERIK CRONBERG



14

JULIGT FASADARBETE
Dags för det årliga pepparkaksbygget i residenset

FOTO URBAN JÖRÉN



18

HEMMA HOS HADES
Medelhavsmuseet firar 40 år i bankpalatset

FOTO ÅSA EHLIS



30

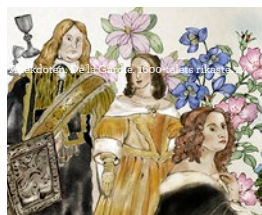
TOMTAR PÅ LOFTET
Ornässtugan bjuder på 1500-talssmaker



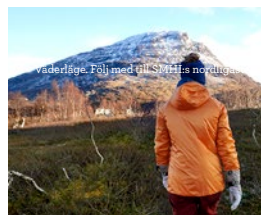
BILDEN 5
Nu skiner Ornässtugan i faluröd lyster



RUMMET 12
Den dolda fängelsehålan vid Uppsala slott



ANEKDOTEN 24
De la Gardie – 1600-talets rikaste privatperson



VÄDERLÄGE 26
Följ med till SMHI:s nordligaste utpost



ENERGIJAKT 34
Metodiskt arbete för att minska energikostnader

FOTO SFV/FRIDA CLAESSON

Pyramidalt planteringsprojekt

I **BOTANISKA TRÄDGÅRDEN** i Uppsala pågår en stor restaurering. SFV har rivit bort 50 granpyramider och 380 meter granhäck som ska ersättas med samma antal växter under våren 2023 – samtidigt som 16 nya hagtornsträd planteras.

Granpyramiderna har vuxit sig för stora för att kunna klippas och två har dött. Restaureringen har planerats väl: för tio år sedan togs ympar från granpyramiderna som sedan vuxit till sig i plantskolan. Projektet är ett nära samarbete med Uppsala universitet som sköter trädgården.



FOTO RONJA WIGERTZ



RÖVARLIV PÅ BOHUS FÄSTNING

I **MITTEN** av november invaderade ett stort filmteam Bohus fästning vid Göta älv för att spela in delar av den nya tv-serien om Ronja Rövardotter, baserad på Astrid Lindgrens bok.

Den nya serien om Ronja beskrivs som en fantasyserie för hela familjen som ska anpassas för dagens publik med "storslagna specialeffekter och vackra miljöskildringar". Något Bohus fästning med sitt dramatiska läge och sin fascinerande historia har goda förutsättningar att erbjuda.

FOTO ROBIN LUCAS/UPPLANDSMUSEET



MEDELTIDA GOLV VID GUSTAVIANUM

UTANFÖR Gustavianum – Uppsalas äldsta bevarade universitetsbyggnad, från 1620-talet – har arkeologer hittat ett tegelgolv som med största sannolikhet är medeltida, bara omkring 85 centimeter under asfalten. Utöver tegelgolvet har man även hittat ett välbevarat mynt från drottning Kristinas regeringstid samt en sten-/tegelmur. Arbetet är för närvarande pausat i väntan på besked kring hur djupt det ska grävas för en ny ledning.

FOTO SFV/EMMA ÖSTERBERG



BRODERIPARTERREN I NYGAMMAL FORM

RESTAURERINGEN av broderiparterren – de dekorativa buxbomsplanteringarna vid Drottningholms slott – är nu klar. Återställd efter landskapsarkitekt Walter Bauers ritningar från 1950-talet består den av 42 000 buxbomsplanter. De har under fyra års tid stått på tillväxt i en plantskola på Ekerö. SFV, i samarbete med Ståthållarämbetet, har i projektet återbrukat bland annat jord, grus samt stål till kanten runt buxbomsplantorna.



GE BORT LÄSGLÄDJE

VAD GER MAN till den som har allt? Årets julklapp 2022 är, enligt HUI Research, ett hemstickat plagg. Det kan säkert vara en trevlig gåva. För dig med fem tummar, komplettera gärna med en njutbar väg till kultur och ge din vän en prenumeration på Kulturvärdens. Den går också hem i dessa tider. Du tecknar den på <https://order.flowy.se/statensfastighetsverk> eller via Kulturvärdens kundservice på 08-522 183 52.

Ljusare tider för Ornässtugan

ORNÄSSTUGAN LYSER ovanligt röd där den ligger på sin udde utanför Borlänge i Dalarna. Det beror på att huset är nymålat – den här gången i den ursprungliga ljusröda falufärgen.

– Direkt vid målning ser färgen väldigt ljus ut, men den mörknar och mattas ned när den torkar, berättar Thomas Plahn från projektledarbyrån i Falun.

Han har lett arbetet med den välbehövliga ommålningen. Det var drygt 20 år sedan Ornässtugan senast målades om.

– Så med lite tur klarar sig huset i 25 år till nu, förutom södersidan som kan behöva ses över om 10–15 år.

Ornässtugan är mest känd för den roll dess dass spelade under Gustav Vasas äventyr i Dalarna. Då Gustav Vasa 1520 var på flykt undan danskarna gömde han sig på Ornäs och flydde genom avträdet då han blev förrådd av gårdens ägare Arendt Persson, men varnad av dennes hustru, Barbro Stigsdotter.

Ursprungligen var hela timmerbyggnaden naturligt brun. Sin röda färg fick den först på 1700-talet, då den dåtida ägaren Jacob Brandberg försåg loftet med skyddande spån och lät måla fasaden med Falu rödfärg.

Kungliga KLOCKOR

På de svenska kungliga slotten finns mängder av klockor – bordsur, golvur, väggur och fickur – som alla utgör en del av de kungliga inredningarna. De är alla sinnrikt konstruerade, vackert utformade och bär ofta på en spännande historia.

TEXT Tulla Grünberger FOTO Copyright Kungl. Hovstaterna/Martina K Svensson

VI BEHÖVER IDAG inte ett vackert bordsur i brons placerat på en byrå hemma i vardagsrummet eller i matsalen. Snart behöver vi inte heller något armbandsur för att visa tiden. Trots detta tillverkas fortfarande klockor – små och stora, billiga och dyra, i plast, stål, silver och guld som vi bär runt handleden. De visar alla exakt tid men det är inte det vi är ute efter i första hand. Det är vad som är runt uret som vi värdesätter – det designade fodralet – en Patek Philippe, en Cartier är guld värda.

Det mekaniska uret uppfanns under medeltiden och man tror att de första byggdes i Kina redan på 1000-talet. Det fanns mekaniska ur på 1300-talet i Sydfrankrike och Norditalien. Den grundläggande tekniken, med roterande axlar och kugghjul som griper in i varandra och omvandlar axlarnas rotationshastigheter, är dock mycket äldre än själva uret. Tekniken fanns redan i antikens Grekland. Mekaniska ur fungerar genom att ett lod hissas upp eller att en fjäder dras

upp. Därefter ska energin långsamt dra ner lodet eller fjädern för att sedan behöva dras upp igen. På 1600-talet visade Galileo Galilei att man kunde tillverka klockor som drevs av en pendel. Pendeln är en mer exakt tidshållare i och med att den har en bestämd svängningsfrekvens. Man började tillverka manshöga ur – både loddrivna och fjäderdrivna. På 1690-talet blev dessa golvur eftertraktade och finns på många svenska slott och herrgårdar. Klockorna blev självklara inslag i inredningarna.

Genom att gjuta fodren i brons blev klockorna som glänsande konstverk. Genom att bränna fast gullet i bronzen med hjälp av kvicksilver blev ytan slitstark. Förr gjordes detta över öppen eld men kvicksilverångorna var skadliga och från och med slutet av 1700-talet övergick man till att bränna bronzen i slutna ugnar.

Varsågod! Här kommer några exempel från våra svenska kungliga slott.





1. STOCKHOLMS SLOTT

Bordsuret tillverkat av hovurmakaren Johan Fredman cirka 1750. Fredman känner vi till främst genom Bellmans beskrivning som en krogarnas hjälte "utan ur, verkstad och förlag". Men innan kroglivet tog överhanden var Fredman en mycket skicklig urmakare, mästare i Stockholmsämbetet 1736 och hovurmakare 1745.

Bordsuret är litet och tillhör Fredmans få kända arbeten. Själva fodret i brännförgylld brons är ett fint exempel på rokoko. Behagfulla linjer och med blommor runt själva klockan. Bordsuret är troligen beställt av hovet på 1740-talet och det kan vara arkitekten Jean Eric Rehn som formgivit fodret. Det kungliga lejonet tittar fram mellan bladen och högst upp lyser kung Sol, efter franskt mönster men omformad till en svensk sol – den kungliga Nordstiernan.



2. TULLGARNNS SLOTT

Solur

Ett solur på slottets borggård. På ringen kan man läsa "Mig leder solen – Er skuggan" – ett valspråk som skulle kunna passa för en kung som med Guds hjälp styr sitt land.

Tornur

Tornurets urverk på Tullgarns slott är tillverkat av urmakarfirmen Linderoth 1899. Linderoth var en känd urmakare och blev ännu mera känd och eftertraktad när firmen fick den kungliga beställningen om ett urverk till Tullgarn. Det gav upphov till många beställningar till flera slott, herrgårdar och kyrkor i Sverige och blev firmans specialitet.

3. STOCKHOLMS SLOTT

Solrosur

Berättelsen om den gyllene solrosen bygger på Ovidius metamorfoser, där det berättas att vattennymfen Clythia blivit övergiven av sin älskare solguden Helios. Djupt sårad stirrar hon in i solen. Efter nio dagar förvandlas hon till en solros. Urtavlan är signerad av bronsgjutaren Galle, rue Vivienne à Paris. Bordsuret är inköpt i Paris under Karl XIV Johans tid.





4. KINA SLOTT

Bordsur

Kina slott var en skyddad plats för de kungliga, som ett rosa dockskåp med de allra finaste möbler, ljuskronor, speglar och textilier. Bordsuret är signerat Claudius de Chesne, verksam cirka 1690–1720. Fodralet är lackerat i blått och dekorerat med landskapsbilder, figurer och blommor i guld, silver och olika färger. Den eleganta kinesiserande dekoren är utförd av ornamentbildhuggaren Johan Ljung.

5. STRÖMSHOLMS SLOTT

Timglas

Ett annat sätt att mäta tiden – med sand i timglas. Här ser man fyra timglas placerade intill slottskapellets predikstol. Under predikan kunde prästen använda dem för att beräkna längden på sin predikan. Det var olika mängd i varje glas. Det första tömdes efter 15 minuter, det andra efter 30, det tredje efter 45 och det sista efter 60 minuter.





6. GUSTAV III:S PAVILJONG I HAGA

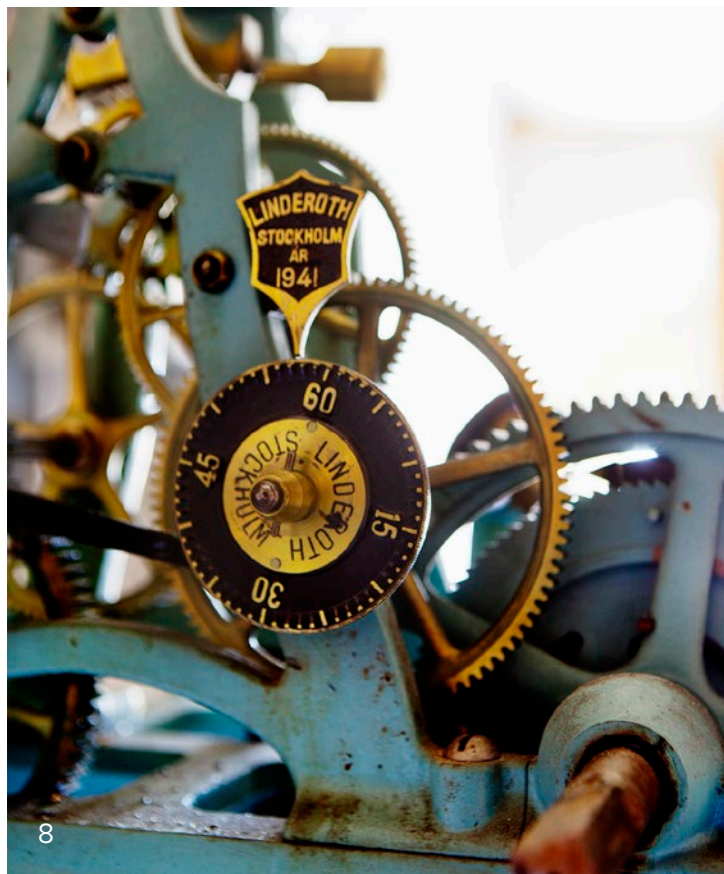
Bordsur

Ett bordsur krönt av två turturduvor. Klockorna är gyllene prydnadsföremål och placerades ofta på svarvade konsolbord och framför stora speglar – som smycken i de eleganta kungliga inredningarna. Här har pendeln försetts med en förgylld sol – en hyllning till solguden Apollon och till Gustaf III.

7. STOCKHOLMS SLOTT

Golvur

Golvur som kontrollerar slottsknektarnas arbetstider. Man kunde läsa av varje kvart med hjälp av ett fjäderbelastat stift på urtavlan. Urmakaren är troligen Erik Callerström som var verksam under 1800-talets första del. Fodret är tillverkat av slottets handsnickare Jonas Albion.



8. ROSERSBERG

Tornur

Tornuret är tillverkat av firman Linderoth 1941 i samband med en renovering av slottet. Gustaf Wilhelm Linderoth var en av Sveriges förnämsta urmakare i mitten av 1800-talet. Han drev tillsammans med sin hustru Betty (född Cedergren) Linderoths urfabrik och fick prisma för sina klockor på världsutställningen i London 1852. När kung Oskar I 1853 beställde ett tornur till Tullgarns slott blev det utgångspunkten för firmans omfattande produktion av tornur och stationsur i hela Sverige.

9. GRIPSHOLMS SLOTT

Hedvig Eleonoras bordsur

Ett barockarbete från Augsburg på 1680-talet. Signerat Jacob Mayr den äldre och med silverarbete av Christoph Drentwett. Överst i ramen sitter ett klot som visar månens faser och därunder en månadsbild som man byter för hand. En av Hedvig Eleonoras favoritklockor som följde med henne från slott till slott. Vi kan jämföra denna praktpjäs med Fredmans lilla bordsur – 1600-talets kraftiga barock till sirligt och elegant 1700-tal. Olika uttryck i olika tider.

Text och bilder är hämtade från boken "Slottstid - Klockor på de svenska kungliga slotten" (Votum Förlag) av Tulla Grünberger och Martina K Svensson.



RUMMET: FOGDEGÅRDEN, UPPSALA





Fängslande besiktning

FYRA METER UNDER JORD, under den före detta Fogdegården vid Uppsala slott, ligger två källarvalv som sannolikt tillkom på 1560-talet. Fogdegården, som var bostad åt slottsfogden, totalförstördes i den stora branden 1702 och man antog därför att källaren fylldes igen då. Men 1976 upptäckte man valven av en slump vid ett schaktningsarbete.

Det mest välbevarade källarvalvet har troligtvis använts som fängelsehåla. Fångar ska ha firats ner genom hålet för att sitta av sitt straff i en kall och ruggig tillvaro. Nu, omkring 450 år senare, möter vita istappsliknande stalaktiter och stalagmiter varandra i en stor del av det historiska utrymmet, som besiktas med jämna mellanrum. I år är det ingenjörsföretaget Bjerking som undersökt och 3D-scannat väggar och tak för att se om det skett några förändringar sedan den förra besiktningen, 2009.

CLAES OLSSON





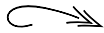
KRYDDIGT PALATS

I Stockholms landshövdingens residens, det anrika Tessinska palatset, bakas varje år ett pampigt pepparkakshus till advent. Årets paradbak genomförs av husföreståndare Pär Hernell, som bjuder in Kulturvärden till köket.

TEXT Anna Strömberg FOTO Erik Cronberg

Lresidenset på Slottsbacken i Gamla stan i Stockholm sprider sig en kryddig doft av jul. Det är dags för det årliga baket, att återskapa slottsarkitekt Nicodemus Tessin den yngres barockpalats i pepparkaksdeg. Julfirandet i palatset varierar från år till år, men advent högtidlighålls under hela december.

– Som regel har vi olika mottagningar där landshövdingen bjuder på adventsmingel, vinterfrukostar eller liknande. Det brukar vara väldigt uppskattat, berättar Pär Hernell.

Varje år i december är palatset vackert dekorerat. Extra stämningsfullt blir det när landshövdingen har gäster. Då brinner facklor i den återskapade 

Husföreståndare Pär Hernell har bakat ett lite mindre hus i år.

– Det får lättare plats på plåtarna om Kulturvärdens läsare själva vill baka.



»Varje tidigare husföreståndare har satt sin egen prägel på pepparkakshuset. Min vision är att det ska vara så naturtroget som möjligt.«



i 600-talsträdgården och alla brasor är tända.

Som husföreståndare ansvarar Pär Hernell för landshövdingens representation och för skötseln av residenset. I uppdraget ingår bland annat att arrangera tillställningar, förbereda palatset för gäster och ha god insikt i värden av den historiska miljön – och att vara en utmärkt kock och bagare.

ATT BAKA PALATSET i pepparkaksdeg är en mångårig tradition som Pär övertagit från sina föregångare.

– Varje tidigare husföreståndare har



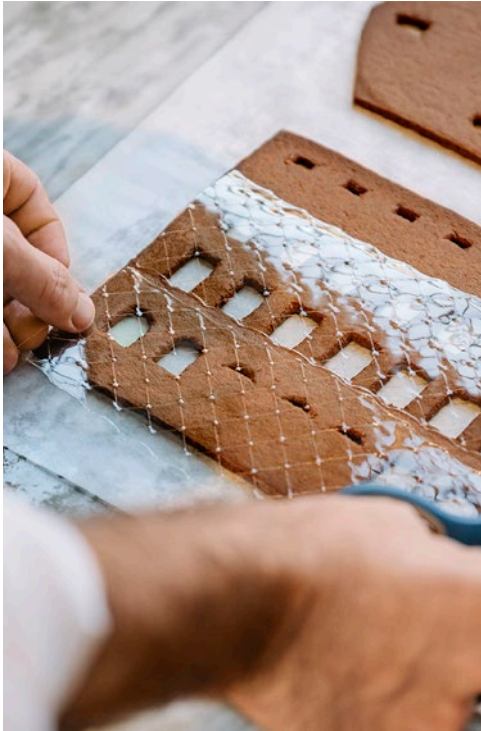
satt sin egen prägel på pepparkakshuset. Min vision är att det ska vara så naturtroget som möjligt, jag eftersträvar att det syns att det är Tessinska vi bakar. Vi är traditionella dekormässigt också i år, men annars är det trevligt att använda godis, nötter, mandlar med mera, som dekoration, för att ge karaktär.

Pepparkakshuset är bakat med en rågmjöldeg som ger extra stabilitet, men det går lika bra att använda vanlig pepparkaksdeg. Skillnaden är att då kan huset ha lite sämre stadga och hålla kortare tid. *

► MALLAR OCH RECEPT HITTAR DU PÅ SFV.SE.

PÄRS TIPS FÖR ETT LYCKAT PEPPARKAKSHUS

- ❖ Det är viktigt att inte kavla degen för tunt, då blir väggarna sköra.
- ❖ Alla delar ska vara välgräddade, så att det inte finns fukt kvar i degen, annars håller inte pepparkakshuset.
- ❖ Vidta försiktighet! Även en van bagare kan bränna sig ordentligt på det heta sockret.

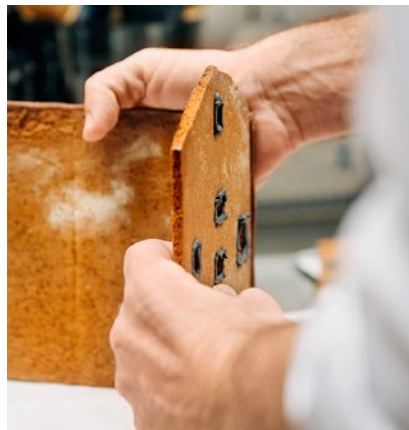


DEKORERA

- ❖ Dekorera väggarna liggande, innan du monterar pepparkakshuset.
- ❖ Montera taket färdigt och dekorera det sen på plats.
- ❖ Ta 1,5 dl färdig kristyr och droppa i svart karamellfärg tills färgen är riktigt svart. Använd den svarta kristyren för att märka ut dörren och för att rama in fönster på palatsets kortsidor.
- ❖ Använd vit kristyr för att rama in fönstren på palatsets långsida eller framsida.

FÖNSTER

Pär använder gelatinblad som fönster. Klipp till gelatinbladen, ett blad kan täcka flera fönster. Fäst gelatinbladen med kristyr, på baksidan av hussidorna, innan huset monteras.



FLAGGA

- ❖ Klipp ett gelatinblad i flaggans form.
- ❖ Flaggstängen är bakad av pepparkaksdegen.
- ❖ "Måla" flaggstängens vit med kristyr.
- ❖ Flaggan är målad med karamellfärg. (Tessinska palatsets flagga innehåller egentligen symbolerna för S:t Erik, det uppländska gyllene riksäpplet och den sörmländska svarta gripen på röd, gul och blå botten, men det är överkurs att få fram detaljerna med karamellfärg. En klassisk svensk flagga fungerar också, då Tessinska palatset flaggar så på nationella flaggdagar.)



MONTERING

- ❖ Foga samman väggarna två och två med smält socker.
- ❖ Om huset inte ska ätas kan limpistol användas.
- ❖ Montera skorstenarna innan de fästs på taket.



MUSEUM MED GULDKANT

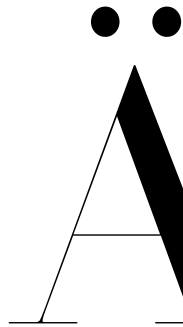
Det är 40 år sedan Medelhavsmuseet slog upp portarna i det ombyggda bankpalatset på Fredsgatan 2 i Stockholm. I de pampiga lokalerna trängs fantastiska samlingar från kulturer som avlöst och influerat varandra kring Medelhavet. Det går till och med att ta hissen ned till det egyptiska dödsriket. Följ med!

TEXT Carl Johan Liljegren FOTO Urban Jörén





– Det är en tillgång att ha källaren, säger Sofia Häggman. Hon står vid nedgången till dödsriket. Trapphuset är dekorerat med två kapitel ur boken Amduat "Det som är i underjorden", som timme för timme beskriver vad solguden Re gör på natten, från solnedgången som symboliserar död till soluppgång som symboliserar återfödelse.



ven om utställningarna från bland annat Grekland, Rom, Cypern, Egypten och Mellanöstern är viktigast för besökarna påverkar museibyggnaden förstas helhetsintrycket. För Medelhavsmuseet gäller det i hög grad, byggnaden både samspelar med föremålen och är en sevärhet i sig.

– Många söker sig till museet för byggnadens skull. Det är ett fantastiskt hus och en centralt belägen oas, säger Sofia Häggman, museets egyptolog och intendent med ansvar för södra och östra Medelhavet.

Det första man slås av som besökare är den magnifika 10 meter höga centralhallen och dess heltäckande glastak. Det som idag är Medelhavsmuseet var från början ett bankpalats. Ursprungligen var fastigheten ett privatpalats, uppfört av fältmarskalk Gustav Horn 1642–48. Palatset förstördes vid en våldsamt brand 1873. Påföljande år köptes fastigheten av Johan Henrik Palme, grundare av Stockholms Intecknings Garanti Aktiebolag, som byggde upp huset till en affärsbank i nyrenässansstil.

SITT NUVARANDE utseende fick bankhallen dock först vid en om- och tillbyggnad 1905, då arkitekten Rudolf Arborelius skapade den stora täckta centralhallen, som är hjärtat i museet, omgiven av arkader och övre gallerier. Bygget var påkostat med fina material: carrara- och kolmårdsmarmor, mahognypaneler, stjärnparkett, förgyllningar, stuckatur och stucco lustro. Föga förvånade finns många symboler för rikedom, och frisen av grön spansk täljsten pryds av palmer, en anspelning på bankens grundare.

I samband med den senaste stora renoveringen 2006 byggdes lokalerna om så att de kunde användas bättre för utställningar. Samtidigt gjordes även anpassningar för funktionshindrade, allt pietetsfullt insmuget så att husets cirka 300 000 årliga besökare ska uppleva miljön som autentisk.



Driftsmässigt är det dock en hel del utmaningar. Det är ett K-märkt hus med stora säkerhetskrav och klimatanpassade montrar:

– För att hantera detta krävs det att vi har en kontinuerlig dialog i vardagen. Just nu handlar mycket om miljö och energibesparingar. Vi anpassar ventilationen efter öppettiderna, har klimatanpassat fönstren och byter till diodbelysning efter hand, säger Ulf Andersson, drifttekniker och husansvarig på SFV.

För egyptologer är 2022 ett viktigt jubileumsår. 1822 började Jean-François Champollion kunna tyda hieroglyfer och lade därmed grunden till den moderna egyptologin. 1922 hittade Howard Carter Tutankhamons grav och satte igång 1920-talets Egyptenfeber över stora delar av världen, inklusive Sverige. 100-årsjubileet av Howard Carters utgrävningar av Tutankhamons grav uppmärksammas nu i en fotoutställning i Bagdad Café, som ligger en trappa upp inne i museet.

Museets mest kända mumier och sarkofager togs först emot i det museum som fanns på kungliga slottet. De ingick i en stor diplomatisk gåva från Sverige-Norges generalkonsul



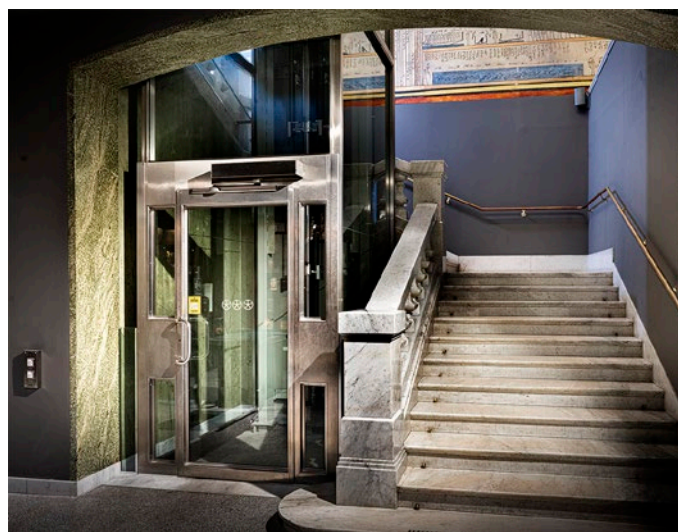
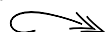
Den tio meter höga centralhallen var från början ett bankpalats med exklusiva materialval. Att bygga utställningar på denna yta kan ibland vara en utmaning.

Giovanni Anastasi vid mitten av 1820-talet. Föremålen visas nu på Medelhavsmuseet. Bland dem finns ett flera ton tungt sarkofaglock, gjort till en kvinna vid namn Taperet som levde 500-talet före vår tideräkning. Locket har inventarienummer NME 1 och är det första egyptiska föremål som katalogiserades i museets samling.

– Sarkofaglocket står här för att markera att här börjar Egypten, säger Sofia Häggman. Först hade jag tänkt ha locket stående mer centralt mitt på golvet, men det är för tungt. Så det fick bli den nuvarande placeringen där golvet är starkare.

SOFIA HÄGGMAN ÄR en medryckande berättare. Viljan att berätta är en viktig anledning till att hon började jobba på Medelhavsmuseet 2005. Berättarviljan kan dock stöta på motstånd i de K-märkta lokalerna.

– När man som besökare träder in i Egypten är min ambition att man ska träda in helt och hållet. Då vill jag ju helst inte att förtrollningen ska brytas och att folk ska börja titta på bankvalvsdörrar istället, hur fina de än är!



Att installera hissen ned till dödsriket krävde millimeterprecision. Nu kan alla som vill se de mumier och sarkofager som förvaras i klimatiserade montrar i museets källare.

Att bygga utställningar där man måste ta hänsyn till en lång bankdisk som bildar ett U mitt i det som tidigare var den stora banksalen är förstås en utmaning av rang. Något som arkitektfirman White fick tampas med när de designade basutställningen för den cypriotiska samlingen, världens största utanför Cypern.

Egypten är också en del av museets basutställning. Här finns ungefär 1 000 vardagsföremål, borstar, korgar och så vidare, som ger en bild av allt från faraoner till hur vanliga människor hade det för 3 000 år sedan i byn Deir el-Medina, i hantverkarnas dal.

– Men de allra flesta vill också se mumier, konstaterar Sofia Häggman.

De finns i klimatiserade montrar en trappa ner, i Dödsriket. Vi stannar till vid en barnmumie.

– Hur mänskliga kvarlevor ska behandlas är ett etiskt dilemma, som diskuteras mycket, men för barn som besöker museet är det inte så skrämmande. Mumien

fungerar som en ingång till tankar om hur det var att vara barn i det forntida Egypten. Det är oftast svårare för vuxna att se döda barn, konstaterar Sofia Häggman.

En annan skillnad mellan barn och vuxna finns mellan digital och analog interaktivitet.

– Barn är inte så intresserade av det digitala utbudet på museet, kanske för att de har tillräckligt av det hemma. De dras till de riktiga, utställda föremålen, berättar Sofia Häggman.

Men Egypten tog ju inte slut med faraonerna.

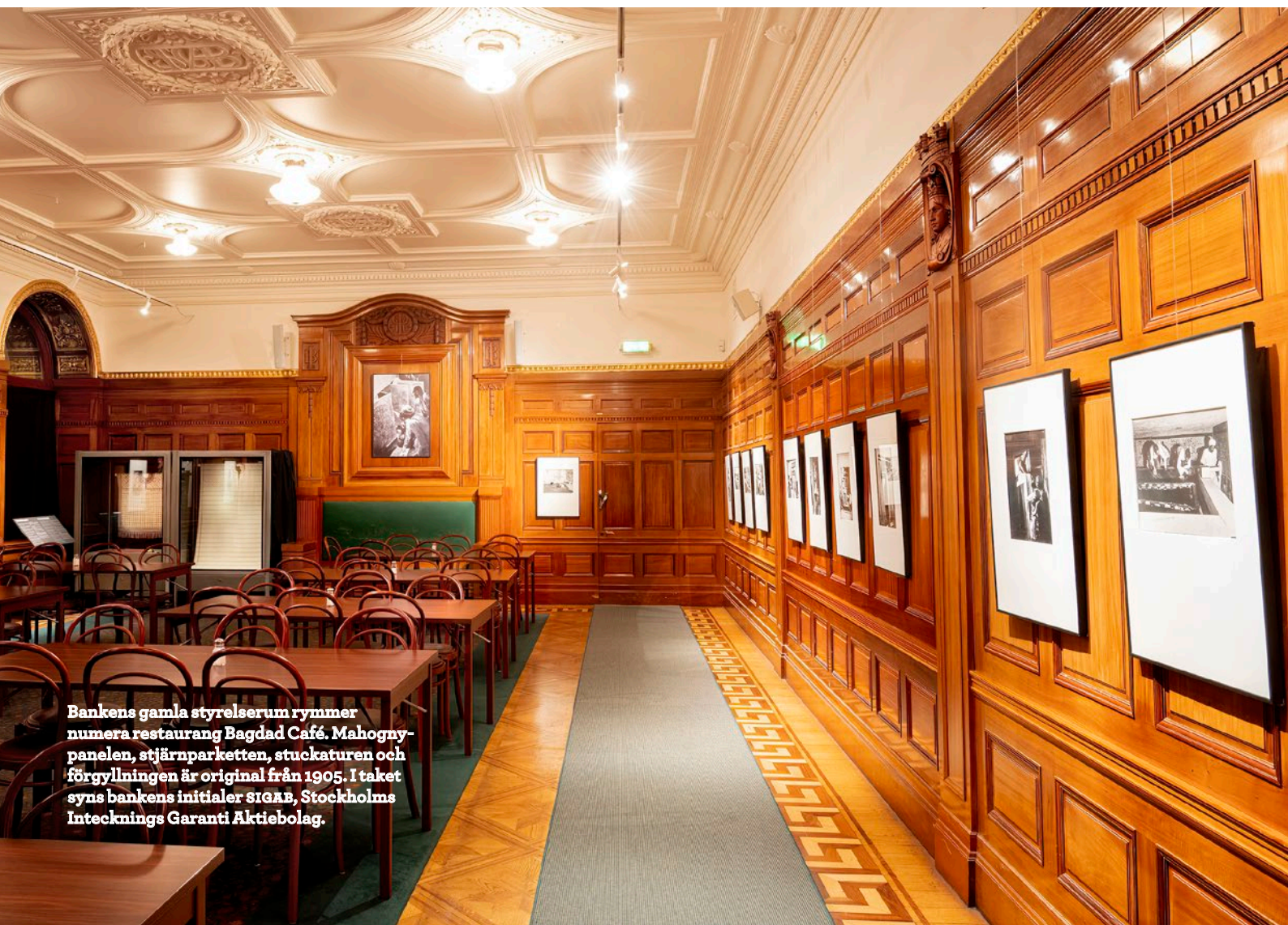
– Det finns ett starkt narrativ som antyder att den egyptiska kulturen tog slut efter de sista faraonerna. Men kontinuiteten är slående och vi har därför vävt in det kristna och islamiska Egypten. Vi ska också komplettera utställningen med det judiska Egypten.

Kontinuiteten märks också i balansvägen som ganska nyligen köptes av en frukthandlare i Kairo. Vägen liknar den som

gudarna använde när de vägde den dödes hjärta, där alla goda och onda handlingar samlats, mot gudinnan Maats fjäder.

Bredvid vägen finns en samling med medicinalörter från ett folkapotek från 1970-talet. De ska tillsammans med de tretusenåriga torkade

»När man som besökare träder in i Egypten är min ambition att man ska träda in helt och hållet.«



Bankens gamla styrelserum rymmer numera restaurang Bagdad Café. Mahognypanelen, stjärnparketten, stuckaturen och förgyllningen är original från 1905. I taket syns bankens initialer SIGAB, Stockholms Intecknings Garanti Aktiebolag.



Gamla Egypten är starkt förknippat med mumier, kistor och sarkofager. På kistorna finns berättelser om människorna och tack vare dessa vet vi mer om hur egyptierna levde och om deras kultur.

livsmedel som museet äger bilda utgångspunkten i en planerad utställning om Superfoods.

– De är nämligen i hög grad samma örter som egyptierna köper idag på marknaden för att må bra eller förbättra chanserna att bli gift, att få barn och så vidare. Det är även samma växter som faraonerna, de gamla grekerna och via dem araberna använde i sin medicin. Superfoods knyter ihop olika delar av Medelhavet geografiskt och från forntid till nutid, på ett fantastiskt sätt, säger Sofia Häggman.

Den planerade utställningen fyller en viktig uppgift för Medelhavsmuseet: att ge ett historiskt perspektiv på samtiden och på så sätt hjälpa till att göra världen mer begriplig. *

MEDELHAVSMUSEETS HISTORIA

Medelhavsmuseet bildades 1954 då Egyptiska museet och Cypernsamlingarna slogs samman. Egyptiska museet huserade sedan 1928 i Södra Bankohuset vid Järntorget i Gamla stan. Men de fantastiska fynden från de svenska utgrävningarna på Cypern 1927–1931, med Ajia Irini-gruppen som numera är en av Medelhavsmuseets huvudattraktioner, hade länge ingenstans att ta vägen.

Redan 1936 prioriterade riksdagen ett Medelhavsmuseum. Andra världskriget kom emellan och först 1954 fick Cypernsamlingen plats i en del av nuvarande Historiska museet. Inte förrän 1982 öppnades portarna till vad som då sågs som en provisorisk lösning. Idag tillhör Medelhavsmuseet Statens Museer för Världskultur, och den långsiktiga lokalfrågan är under utredning.



Den egyptiska basutställningen bjuder både på faraonisk prakt och vardagsföremål. Bland de senare finns 3 000 år gammalt vete, nötter, dadlar, torkad fisk och andra livsmedel. De ska senare vara med i en tillfällig utställning om Superfoods.



I år är det 400 år sedan Magnus Gabriel De la Gardie föddes. 1600-talets rikaste privatperson var en kraftfull maktmänniska som byggde ett otal av stormakttidens slott och herrgårdar. Men till slut föll han från maktens höjder.

TEXT Peter Ullgren ILLUSTRATION Veronica Ballart Lilja

Anekdoten: Gränslös kulturambassadör

NÄR MAKTEN RUNNIT ur bågaren försvarade sig greven Magnus Gabriel De la Gardie på 1680-talet med att han som statsrepresenterande aristokrat på internationell nivå förväntats leva magnifikare än andra. Vid denna tid var Sverige en stormakt i norra Europa. Svenska arméer skapade rykten omkring sig, men sämre var det med den kulturella nivån. Utländska ministrar och sändebud förfärades över svenskarnas primitiva byggnader, råa dryckes- och matvanor, eller slott med nät över borden för att hindra spindlar att falla ner i maten. Mot denna bakgrund ansåg sig Magnus Gabriel vara en

kulturambassadör. Hans liv i kulturens tjänst var ett flöde av slottsbyggnande, som Läckö, Ulriksdal och Karlbergs slott. Lika besatt var han av klämodet, festmåltider, artefakter, konst, trädgårdar, böcker och religion. Kort sagt var hans kulturella portfolio gränslös.

NÄR DET GICK som bäst för Magnus Gabriel motsvarade inkomsterna en femtedel av den svenska statsbudgeten. Den barocka nivån förklaras av att han fötts in i den maktstinna svenska högadeln där den barske fadern Jakob De la Gardie



1610 marscherat in i Moskva och senare gifte in sig i den uråldriga Brahesläkten genom att äkta Ebba Brahe. Med ett sådant blått blod att mäta sig mot gick tillvaron för Magnus Gabriel ut på att helst förmera släkten De la Gardies rykte och maktkapital.

Redan som student i 1630-talets Uppsala utmärkte sig Magnus Gabriel och några år före kröningen till drottning 1650 hade den unga Kristina fallit pladask för honom. Hon ombesörjde att den 23-åriga De la Gardie i augusti 1646 ledde en svensk ambassad till Frankrike och gossekungen Ludvig XIV:s hov. När notan för ambassaden kom höll syret på att ta slut i riksrådet. Alla budgetar var sprängda. Även de 100 000 riksdaler som Frankrike gett till de svenska arméerna spenderades. Trots skandalen fortsatte det i samma stil. Han räddades delvis genom att gifta sig med Maria Eufrosyne av Pfalz-Zweibrücken, som var syster till den blivande regenten, Karl X Gustav.

MAGNUS GABRIELS FÖRSTA fall från maktens höjder kom när drottning Kristina 1653 efter en förtalshistoria förvisade honom från hovet. Säråd gjorde Magnus Gabriel en av sina otaliga lantretärter. Slott som Läckö i Västergötland förblev hans ideala tillvaro utifrån en stoisk flykttradition idealiserad redan under antiken av både Seneca och Cicero.

När svågern Karl Gustav blev regent 1654 gavs Magnus Gabriel nytt förtroende. Efter kungens död 1660 inföll De la Gardies verkliga guldålder. Han blev rikskansler (förste minister) i förmyndarregeringen för Karl XI, som i slutändan nagelför hans slösande och fräntog honom det mesta genom reduktion och förmyndarräfst. Den florentinske ambassadören Lorenzo

Magalotti nämner 1674 att Magnus Gabriel lade stora summor på bohag och trädgårdar samt byggde upp till femtio ställen samtidigt. Indirekt ansåg dessutom Magalotti att De la Gardie var större än Sverige på grund av sitt förnäma sätt.

»När det gick som bäst för Magnus Gabriel motsvarade inkomsterna en femtedel av den svenska statsbudgeten.«

UNDER SITT LIV besatt Magnus Gabriel otaliga höga poster. Korrumpad eller förförd av makten spelade han sin roll fram till sin död 1686. Efter sig har han lämnat gärningar och artefakter som fortfarande består, såsom silverbibeln i Uppsala bibliotek och drottning Kristinas silvertron på Stockholms slott. Han inrättade även Antikvitetskollegiet och slog vakt om fornvärden. I den svenska psalmboken finns Magnus Gabriel De la Gardie fortfarande representerad genom psalmen "Jag kommer av ett brusande hav", där han i självbekännelseform blickar tillbaka på sitt liv. *

Peter Ullgren är historiker och har skrivit boken En makalös historia – Magnus Gabriel De la Gardies uppgång och fall.



VÄDERVAKA


vid rikets gräns

Vid Katterjåkk väderstation, omkring tre kilometer från Riksgränsen, har vädret mätts i 50 år. Sedan drygt tre år tillbaka är det väderobservatören Anna Zetterlund som rapporterar in mätningar till SMHI.

TEXT OCH FOTO *Emma Österberg*


V arje morgon klockan sju mellan februari och början av november går väderobservatören Anna Zetterlund upp, drar på sig skorna i hallen och går ut till sitt favoritinstrument – heliografen. Hon tar fram en mörk pappersremsa med smala, ljusa, vertikala streck tvärsöver som representerar tiden, och skjuter in den bakom en glaskula på en ställning. – Heliografen är en enkel konstruktion men den är väldigt effektiv. Glaskulan koncentrerar solljuset och så bränner det

hål på pappret som man sätter här bakom. Hålen i pappret visar när solen har varit framme, berättar Anna Zetterlund.

Vi befinner oss omkring 500 meter över havet, vid Katterjåkk väderstation, förvaltat av Statens fastighetsverk. Från kullen sträcker sig en fantastisk 360-gradersvy. En stugby med röda hus skymtar till vänster ner mot vägen längs med E10. Någonstans åt andra hållet ligger Lapporten, eller Tjuonavagge som den egentligen heter, Abiskos berömda u-formade dal. I ryggen tornar snöbeklädda toppar upp sig, som en vacker inramning av väderstationen, allt ackompanjerat av vindens sus och ett och annat tåg 

OM VÄDERSTATIONEN

SMHI:s vädermätningar i området kring Katterjåkk går långt tillbaka. Redan 1907 förekom det mätningar här, omkring 500 meter öster om den nuvarande stationen som då gick under namnet Vassijaure. I mars 1916 byter observatören namn på stationen i journalerna och kallar den Katterjåkk fast med stavningen Kaderjokk (gamla Vassijaure). Stationen flyttas sedan men behåller namnet Katterjåkk. Mätningarna av vädret vid den nuvarande väderstationen i Katterjåkk påbörjades 1969, parallellt med mätningar i Riksgränsen, och sedan 1972 endast i Katterjåkk.



Heliografen är ett instrument som har funnits sedan slutet av 1800-talet. I Sverige användes det för första gången 1904, på Skansen i Stockholm.
– Heliografen är mitt favoritinstrument, för att det är så tjustigt, säger Anna Zetterlund.



Den här pappersremsan har suttit i den så kallade heliografen, en hållare med en glaskula som fungerar ungefär som ett brännglas. När solen inte är dold bakom moln bränns hål i det tidsgraderade pappret, i takt med att solen rör sig över himlen.

»Jag blev väldigt nyfiken när jag såg tjänsten och jag ville ju ändå vara kvar här uppe.«

som rullar förbi några hundra meter bakom oss, på Malm-banan mellan Riksgränsen och Katterjåkk station.

Väderstationen i Katterjåkk är en del i Statens fastighetsverks förvaltning eftersom den ligger på statlig mark, berättar Marie Jakobsson, fastighetsförvaltare på Statens fastighetsverk.

– Inom fastigheten Jukkasjärvi kronoöverloppsmark är det väldigt restriktivt med vem som får äga och uppföra byggnader och vad byggnaderna får användas till. Det är också en statlig verksamhet som är hyresgäst och väderstationen har varit en viktig samhällsfunktion, säger hon.

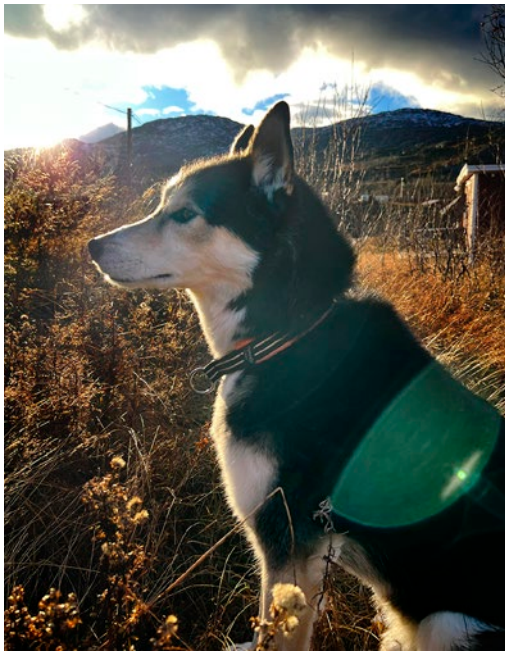
2012 VAR ANNA Zetterlund mitt i studierna och pluggade bland annat biologi och kemi i Linköping men kände att hon behövde en paus. Det som var tänkt att bli en vintersäsong av jobb på turiststationer med alltifrån städning och servering till att sitta i liften, blev till ett år som snabbt blev flera. Hon tog jobb på Ica vid Riksgränsen och i april 2019 började hon som väderobservatör för Sveriges meteorologiska och hydrologiska institut, SMHI, i Katterjåkk.

– Jag blev väldigt nyfiken när jag såg tjänsten och jag ville ju

ändå vara kvar här uppe. Innan jag flyttade upp hade jag aldrig tidigare varit så långt norrut, så det var en stor förändring, men så hamnade jag här och trivdes väldigt bra, säger Anna.

Tjänsten som väderobservatör för SMHI är ungefär en halvtidstjänst men varierar lite beroende på säsong. Trots att det idag finns en automatisk väderstation på området mäter Anna Zetterlund fortfarande, förutom soltimmarna med hjälp av heliografen, bland annat temperatur och nederbörd. För att timmarna ska gå ihop på sommarhalvåret sitter hon även en del vid datorn och digitaliserar gamla mätningar.

På vintern har hon däremot mer att göra. I ett område inhägnat med röda snören, så ingen ska råka trampa ner snön, mäter Anna snödensitet och snödjup. Hon pekar ut en så kallad mätsticka, en träpinne målad med tjocka svarta streck, ungefär som en stor linjal. Ovanpå den är ytterligare en pinne fastsatt, vilket påminner Anna om hennes första vinter på väderstationen.



Väderstationen i Katterjåkk är både Anna Zetterlunds kontor och hem. Tidigare gjorde hon mätningar ungefär var tredje timme, då hon bland annat kollade molnhöjd och nederbörd, men efter att SMHI har automatiserat de flesta mätningarna blir det en del skrivbordsarbete. I väderstationen har Anna sällskap av hunden Nijak, som tidigare var draghund.



GRAFIK SVEN MÅLMBERG

– Jag kom ut här en morgon efter en helg med snöstorm och jag hittade inte stickan. Man ser ju på topparna på träden ungefär var den ska vara så jag fick gräva fram den och mäta sista delen av snötäcket med tumstock ner till toppen av den. Sen på sommaren fick jag förlänga stickan litegrann.

SMHI HAR UNDER flera år automatiserat mätningarna vid allt fler väderstationer. På vissa platser sker det dock fortfarande manuellt, såsom i Katterjåkk, berättar Sverker Hellström, klimatolog på SMHI.

– På platser med mycket snö och där det ofta är kallt behövs mer tillsyn av automatstationen, som att hålla den ren från snö eller se över uppvärmningen av instrumenten. Katterjåkk är en sådan plats och därför är stationen fortfarande bemannad, säger han.

Vid Katterjåkk har vädret mätts enskilt i 50 år, sedan 1972. Mätningarna slås däremot ofta ihop med de tidigare från Riksgränsen, där SMHI började mäta redan 1904. Under ett par år, 1969–1972, skedde jämförande mätningar vid båda stationerna.

– Helst skulle vi vilja att omgivningen inte ändras och

stationer inte flyttas, men så ser inte verkligheten ut. Så när vi slutade mäta väder i Riksgränsen flyttade vi över mätserien till Katterjåkk. Det är inte idealiskt men funkar om det inte är för stort avstånd mellan två stationer och vädertypen är ungefär samma, säger Sverker Hellström.

ANNA PASSAR PÅ att rensa undan ett par tunna grenar som börjat slingra sig upp på en rund betongplatta, på marken vid den automatiska väderstationen. Då och då blinkar en röd prick till i mitten av plattan, en laser som mäter avståndet mellan markplattan och toppen av snön.

– Det är viktigt att hålla efter så att det inte växer igen för mycket. I augusti fick jag ett mejl om att det hade rapporterats om snödjup här uppe men då var det bara lite grejer som blåst över plattan, så jag får gå och rensa den då och då, berättar hon.

De guldiga solstrålarna börjar sakta försvinna ner bakom fjälltopparna och skymningen smyger sig på.

Och den svarta solremsan från heliografen har nu fläckar av sönderbrända hål. *

Sin röda färg fick Ornässtugan
1726 då även fasaderna mot syd
och väst samt avträdet och trappan
kläddes med spån för att skydda
mot väder och vind.

NYBAKAT PÅ NÄSET

*På en udde omgiven av gulsprakande björkar,
blått vatten och gräsgrönska ligger Ornässtugan,
gudomligt vackert. Huset riktigt lyser nymålat i rött,
som en tidig julklapp. I museum och kafé pågår
planeringen inför gammeljul vid tredje advent.*

TEXT Mia Fernlund FOTO Åsa Ehlis, Mia Fernlund, Thomas Fablander



Ornässtugan efter ommålning.

Det är en kall, men solig höstdag när vi besöker Ornässtugan. I dörren till stugans butik och kafé möter oss Åsa Ehliis, museichef, och

Livia Thors, Ornässtugans egen konditor. Förutom att driva museum och kafé har de båda gjort platsen känd för sina bakverk med historisk knorr.

– När jag började här bakades inget på plats, men jag tyckte inte att det klingade så bra att servera färdigbakat på den här fina platsen. Jag tyckte att Ornässtugans varumärke borde återspeglas i bakverken, säger Åsa Ehliis.

DET TYCKTE ÄVEN Livia Thors var en strålande idé och tillsammans har de skapat ett lyckat koncept där museets verksamhet och kaféets utbud går hand i hand.

– Vi bakar naturligtvis en Gustav Vasa-bakelse, den är väldigt populär. I den lyfter vi fram de ingredienser som fanns att tillgå på 1500-talet, som till

exempel mandel, citrus, kryddor och nötter. Gustav Vasa var känd för att vara en gottegris och en stor marsipanälskare.

Och till besökarnas förtjusning finns det ett dasslocksbakverk, som sig bör på ett ställe som har Sveriges mest berömda dass, där Gustav Vasa en gång fick rymma ut.

Livia Thors började sommarjobba på Ornässtugans kafé 2015 och förälskade

sig i platsen. Så till den grad att hon lyckades skapa sitt eget jobb som konditor och blev kvar som fast anställd.

– Att baka och titta ut över Ornässtugan och sjön är magiskt. Men det som lockade mig var också att få jobba småskaligt och att få vara kreativ.

FÖRSTA GÅNGEN FICK hon en chock när hon såg det pyttelilla köket, som mest var ett vanligt ”hemmakök”.

– Ja, det var verkligen en utmaning. Men det skulle vara bra om vi även kunde ha lite mer yta så att vi kunde ha några bord för servering inomhus, säger Livia Thors.

Planer för det är på gång. Jacob Hidemark, som tillsammans med Martin Stintzing ritade den nuvarande kafébyggnaden, har tagit fram byggnadsskisser som nu ligger hos kommunstyrelsen i Borlänge för godkännande. Det är en känslig miljö och antalet ytor som är bebyggda får inte utökas.

– Förutom kafé med inomhusservering och toaletter så behöver vi en egen entrébyggnad så att vi kan separera biljettköpare från



Livia Thors (t.v.) och Åsa Ehliis (t.h.).

kafébesökare. Jacob har hittat en lösning där vi stugar om och kan uppnå det vi behöver, säger Åsa Ehlis.

Under tiden jobbar de vidare med utomhusservering efter säsong och med infravärme och filtar.

Museum och kafé har stängt för säsongen, men öppnar vid några speciella tillfällen i vinter. Just nu planeras för gammeljul vid tredje advent. Då bakar Livia bakverk som ser ut som vedträn och Cajsa Wargs pepparkakor och Åsa berättar bland annat om vad julklapp innebar på tiden då det begav sig.

Redan under 1660-talet klassades loftsbyggnaden vid Ornäs som nationalmonument.
– Ingen historisk händelse har fått så stor betydelse för den lokala turistnäringen i Sverige som Gustav Vasas äventyr i Dalarna. När Jacob Brandberg flyttade

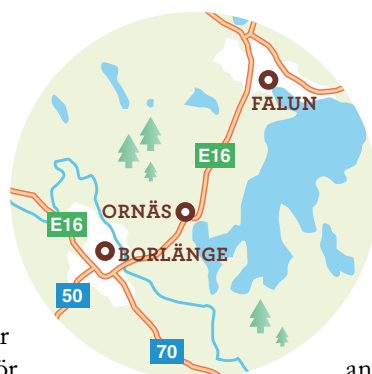
in på Ornäs började han rusta gården och skapade ett museum av föremål han samlat in, berättar Åsa Ehlis.

DET MÄRKS ATT hon är historiker och brinner för sitt ämne när hon visar oss runt i den insvepta byggnaden. Vi får se fiffiga fönsterhål i spiraltrappan, vackra mönster när ljuset spelar genom skranket och – till vår stora förtjusning – mystiska tecken inkarvade i stockarna.

– På den tiden trodde man på oknytt. Det främsta skyddet var då elden. Men i den här byggnaden fanns inga eldstäder så i stället brände eller karvade man in symboler som skulle skydda mot onda väsen.

Vi kikar på utställningen och förstår på det världsberömda dasset med sina spjälor.

– Som ni ser är det en lång bänk så här kunde det säkert sitta några gubbar och diskutera.



I dag förvaltas Ornässtugan av Statens fastighetsverk. Servicebyggnaden med butik och kafé ägs av Borlänge kommun som även anställer personalen, som under högsäsong är nio till

antalet.

Åsa Ehlis började jobba på Ornässtugan sommaren 2014. Tanken var att anställningen skulle vara ett halvår.

– Men jag hittade nya vägar och säsonger så att jag skulle kunna ta hand om verksamheten på heltid som museichef. Och så blev det.

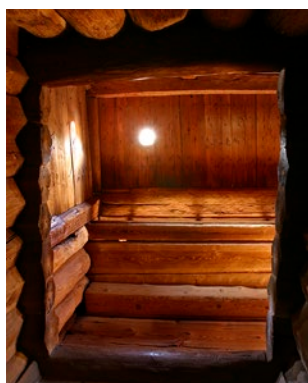
TRIVS GÖR HON fortfarande och inför 500-årsjubileet av Gustav Vasas äventyr i Dalarna 2020 skrev hon en både vacker och intressant bok om Ornässtugan med nedslag kring livet på Stora Ornäs, dess ägare, om sägnen om Vasas äventyr i Dalarna, museet och om dagens verksamhet.

Nu är måleriarbetet klart och Ornässtugan lyser upp omgivningen, redo för vinterns evenemang, bokade visningar och kommande gammeljul, skridskohelger och sommarens alla aktiviteter.

För närvarande forskar Åsa Ehlis vidare och gräver i Riksarkivets samlingar av dokument.

– Det finns över 20 volymer, troligtvis från 1700-tal som ingen har tittat på sedan 1930-talet. Där finns originalbrev från bland andra drottning Kristina, originalkartor, notblad med sångtexter, fakturor och räkenskaper och en massa annat.

Vem vet vad hon hittar? Kanske finns det något nytt i det gamla som kan berika både kafé och verksamhet. *



Det berömda avträdet (t.v.) och kaféets tolkning av dasslocket i ätbar form (t.h.).



ORNÄSSTUGAN

Ornäs nämns i skrift första gången redan 1368. Mest känt är huset för den roll det spelade under Gustav Vasas äventyr i Dalarna. Sedan 1935 är Ornässtugan statligt byggnadsminne.

Läs mer på sfv.se/ornasstugan



Större öppningar i byggnadens fasader är försedda med luckor av trä som uppställda skapar skyddade sittplatser för gästerna.



Dörren till gästbudssalen har ett upp och nervänt hjärta över nyckelhålet för att inte onda andar ska ta sig in. Där finns också väl använda, mjukslitna hål för fem fingertoppar.



Praliner i form av björkstubbar, dekorerade med blad från Ornsbjörk.



ENERGISMART FÖRVALTNING

Ökade energikostnader har påverkat alla delar av samhället det senaste året. På Statens fastighetsverk arbetar energiexperterna kontinuerligt för att optimera systemen och minska kostnader och koldioxidavtryck. Men det kan vara en utmaning när klimat och kulturarv krockar med varandra.

TEXT Johan Wickström FOTO Erik Cronberg



De 1 000 kvadratmeter solcellspaneler som täcker Stockholms slotts tak står för drygt 10 procent av slottets elanvändning. Nu har SFV beställt ytterligare 1 450 kvadratmeter solcellspaneler.

När kungen i april 2018 tog emot de 600 solcellspaneler som nu ligger på Stockholms slotts tak såg han väldigt nöjd ut. Det här var en efterlängtd 70-årspresent, som smälte väl in på slottets flacka takyta. Idag levererar solcellerna runt 170 MWh per år och står för drygt 10 procent av slottets totala elanvändning.

Sedan slottsinstallationen har antalet anläggningar mångdubblats på Statens fastighetsverks tak. Under 2021 slutfördes 14 solcellsprojekt, bland annat på Huseby bruk och Bäckaskogs slott. För några år sedan – med lägre elpriser – var kalkylerna inte alltid så ljusa, men i takt med ökande elpriser har det blivit en mycket god affär.

Solceller utgör bara en liten del av allt det energiarbete som pågår på SFV. Tyngdpunkten ligger på att optimera och drifta de 3 000 byggnader som finns i beståndet – en stor och all viktigare uppgift med tanke på den energikris som Sverige och övriga Europa befinner sig i.

SFV:s långsiktiga mål är att minska energianvändningen fram till 2030 med 2 procent per år, motsvarande 20 GWh/år.

– Den viktigaste delen för att klara detta är att optimera den dagliga driften. Det handlar till exempel om att värmekurvor och ventilationstider ska vara rätt inställda, att sänka temperaturen och stänga av icke-kritisk elförbrukning, säger David Nord, energiexpert på SFV.

EN ANNAN CENTRAL del är de energikartläggningar som SFV – i likhet med alla större företag och organisationer – måste göra sedan 2016, då denna lag infördes. Alla byggnader ska analyseras, vilket ska resultera i åtgärdsförslag som ska redovisas till Energimyndigheten och följas upp.

– Vi har en lång att göra-lista från kartläggningarna som vi arbetar med fortlöpande. Många fastigheter står och läcker energi. Den åtgärd som kan ge mest är behovsstyrd ventilation, säger David Nord.

– Samtidigt är det en utmaning eftersom energi-åtgärder kan krocka med kulturarvsaspekter. Vi kan



inte bara gå in och byta installationer hur som helst i våra fastigheter, till exempel bygga ett värmeåtervinningssystem. Det kan vi bara göra vid vissa ombyggnader.

En del av elanvändningen under vintertid går till fastigheter som värms upp med direktverkande el. Här försöker SFV:s energiexperter hitta alternativa lösningar, till exempel bergvärme eller värmepump, som drar betydligt mindre el för samma värmemängd.

SFV UTVECKLAR även egna lösningar för att minska elanvändningen. Ett aktuellt exempel är den nya kylanläggningen på Naturhistoriska riksmuseet.

– Är det lagom kallt ute behöver vi inte sätta på kylmaskinerna utan vi skickar upp vattnet till taket och kyler av det via en ny värmväxlare. Vi hoppas kunna använda liknande system på andra fastigheter också, säger David Nord.

Många av SFV:s fastigheter är dock extra utmanande att förvalta. Ett exempel är Vasamuseet i centrala Stockholm som kräver en temperatur på 18 grader och en luftfuktighet på 52,8 procent året runt, dygnet runt, för att inte skapa syreutfällningar på det gamla skeppet. Det betyder att det inte är helt lätt att effektivisera vidare. Men den

Naturhistoriska riksmuseet har ett system med frikyla på taket, vilket har kapat elanvändningen rejält under vintermånaderna.

En stor del av SFV:s energiarbete handlar om att optimera värmeeffektiviteten och se över ventilationsystemen.

tekniska lösningen, som bland annat inkluderar ett 40-tal sensorer på båten, är energismart och baseras även den på frikyla. Vattnet i kylsystemet hämtas en bit ut i Saltsjön – 28 meter ner, där temperaturen håller sig stadigt på 8 grader. Samma frikylesystem används för övrigt även till Moderna museet, mitt emot, på Skeppsholmen.

Just nu förändras energimarknaden i Sverige och övriga världen i en snabbare takt än någonsin. Den stora mängden väderberoende el, framför allt vindkraft, skapar stora svängningar i utbudet av el. För att parera detta behövs nya verktyg på elmarknaden, till exempel batterilagring och flexibilitetsåtgärder, där användarna kan bidra genom att minska sin elanvändning eller sälja egen effekt.

Tack vare sitt gamla bestånd kan Statens fastighetsverk kanske bidra även här i framtiden. Dagens smarta värmesystem kan läsa av fastigheternas unika värmeegenskaper och styra värmepumpar på ett mer intelligent sätt.

– Några av våra byggnader skulle passa bra för att delta på flexibilitetsmarknader. Det är så tunga hus och tjocka väggar så det är ju inga problem att stänga av en värmepump en eller ett par timmar. Temperaturen inne i fastigheten håller sig utan problem, konstaterar David Nord.

Detsamma gäller även Stockholms slott som har en oerhörd tröghet bakom stenväggarna. Här pågår nu förberedelserna för nästa steg i solcellsanläggningen.

– Vi har beställt ytterligare 1 450 kvadratmeter solceller. Det betyder att i princip hela taket kommer att täckas. Vi tittar också på om batterier skulle kunna vara en effektiv lösning här. Det skulle kunna göra elförsörjningen lite mer flexibel, säger Johan Strandberg, driftchef på SFV med ansvar för Stockholms slott. *



FOTO DAVID NORD

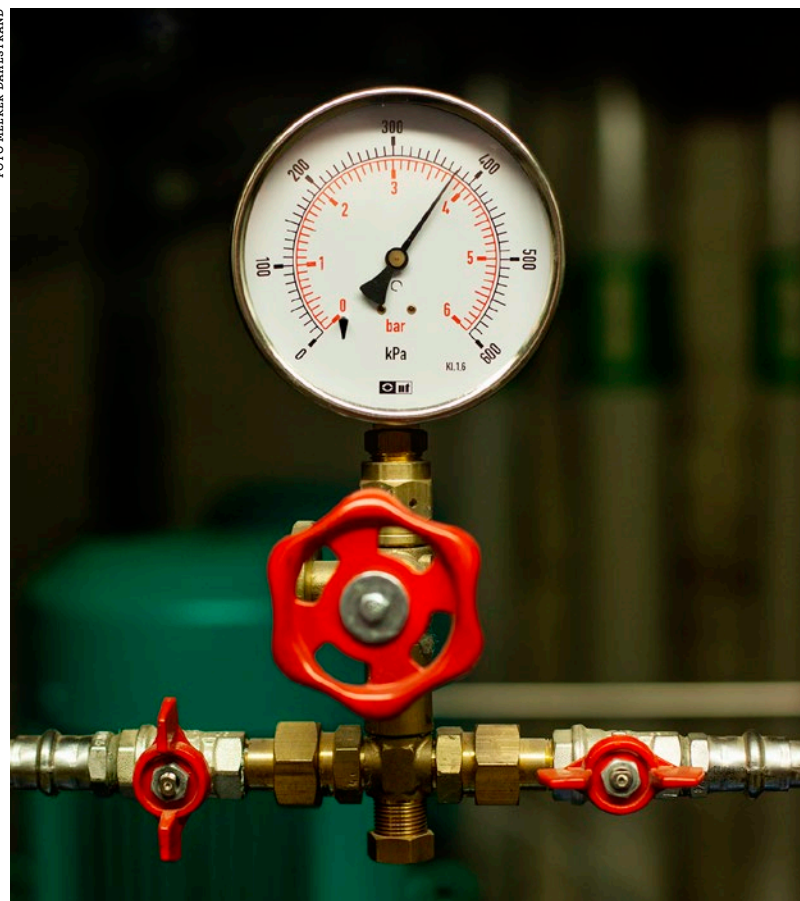


FOTO MELKER DAHLSTRAND

Denna kakelugn från 1700-talet står i Göteborgs residens, i Karl X Gustavs "dödsrum", där han dog i en stol i februari 1660.

UPPFINNING MED GLÖD

Fint utsmyckade kakelugnar är en vanlig syn i gamla fastigheter. Idag är de en symbol för hemtrevnad, men från början utvecklades de för att spara energi. Bakgrunden var vedbristen på 1700-talet. Veden användes i järnproduktionen, liksom till uppvärmning, matlagning, byggnationer och i de flesta produkter överlag. Det var således nödvändigt med skogshushållning.

Olika former av kakelugnar hade funnits länge, men de var inte så energismarta. År 1767 kom dock ett genombrott då arkitekten Carl Johan Cronstedt och generalen Fabian Wrede lade fram skriften "Ny Inrättning af Kakelugnar till Weds besparing" vilket var ett uppdrag från Rikets råd. Deras lösning var att förlänga rökgångarna så att värmen kunde avges till murstock och kakel – innan värmen försvann ut genom skorstenen. Värmeeffekten blev mångdubbelt bättre än tidigare konstruktioner.

Uppfinningen slog snabbt igenom, först i finare hem men sedermera i allt fler bostäder. Under andra halvan av 1800-talet var kakelugnen den viktigaste värmekällan för bostäder, innan centralvärmn började göra sitt intåg en bit in på 1900-talet.



FOTO SFV/EMMA ÖSTERBERG



Grönt byte på polarstationen

PÅ POLARFORSKNINGSSEKRETARIATET i Abisko gör Statens fastighetsverk i samarbete med hyresgästen ett byte från direktverkande el till bergvärme, där elradiatorerna byts ut mot ett vattenburet system. I väntan på ett anbud att utföra borrhålen utförs det invändiga arbetet.

– Vi har en ambition att förvandla stationen till en allt grönare plats, så bergvärme är ett led i detta, säger Thomas Westin, tekniker på Polarforskningssekreteriatet.

FOTO LISEN HELLBERG



SKÖTER TEKNIKEN I HOUSE OF SWEDEN

NU HAR Statens fastighetsverk en permanent teknisk förvaltare på plats i House of Sweden i Washington. Det är David Hellberg, mångårig medarbetare på SFV Utrikes, som får ett övergripande ansvar för SFV:s fastigheter i Nordamerika, vilket även inkluderar Sveriges generalkonsulat i New York samt chefsbostaden i Kanada.

– House of Sweden slits hårt av hög värme och intensiv sol. Nu ska vi se över huset och arbeta mycket med energibesparing, säger David Hellberg.

FOTO SFV/MARIE JAKOBSSON



GRÄSLIGT PÅ UPPSALA HÖGAR

I GAMLA UPPSALA har Statens fastighetsverk, tillsammans med länsstyrelsen och Upplandsmuseet, restaurerat en av gravhögarna.

– Efter många års cyklande och gående på gravhögen så har det blivit en ganska stor skada. Vi har nu lagt högen med ett nät av kokosfiber som täckts av årsmaterial, säger Marie Jakobsson, fastighetsförvaltare vid SFV.

De kommande åren kommer högens gräs att slås och läggas på högen för att fröa av sig.

FOTO FREDRIKSSON ARKITEKTKONTOR



ALMSJUKA PÅ HUSEBY BRUK

UNDER HÖSTEN har 19 sjuka almträd avverkats på Huseby bruk för att undvika olyckor och för att förhindra att almsjukan sprids.

– Det är tråkigt men nödvändigt. Träden var infekterade och hade torra grenar som riskerade att falla ned under höststormarna, säger Annika Rydén, teknisk förvaltare på Statens fastighetsverk.

De friska träden ska vaccineras med ett svampmedel som tar död på sjukdomen. De nedtagna träden kommer så småningom att ersättas med nya träd.

FOTO SFV/CLARE OLSSON



UTÖKAT GRAVSKYDD VID ULRIKSDAL

EN MARKSKANNING i Ulriksdals slottspark visade att det finns gravsättningar utanför Invaliderkyrkogårdens staketomgärdade område. På kyrkogården har man begravt invalider från de senaste krigerna som Sverige utkämpat på 1700- och 1800-talet.

– Det anses oetiskt att inte skydda gravplatserna utanför staketet bättre, så nu inhägnar vi hela ytan som har varit en begravningsplats, säger Bengt Isling, landskapsarkitekt på Nyréns Arkitektkontor.

Arvet från förr ger oss riktning i vårt dagliga arbete

Det sägs att om man inte känner till det förflutna, förstår man inte heller nutiden och är inte heller lämpad att forma framtiden. På sfv minns vi och har lärt av vår historia. För fem år sedan inledde vi ett förändringsarbete med fokus på att bygga en god förvaltningskultur och stärka anseendet för sfv. Vi skulle möta kritiken som riktats mot oss efter den stora korruptionsskandalen som skakade om myndigheten och etablera en stark styrning och intern kontroll. Den fasen är nu avslutad och vi tar nu nästa steg. Med oss har vi viktiga erfarenheter och vi utgår idag från en ny bas och den statliga värdegrunden. Arvet från förr ger oss riktning i vårt dagliga arbete och nödvändig långsiktighet i våra framtidsplaner.

UTGÅNGSPUNKTEN FÖR HELA vår verksamhet är att bevara värden i byggnader, anläggningar, skogs- och jordbruksmarker under mycket lång tid framöver. Att stärka vår långsiktiga fastighetsförvaltning är också ett av våra målområden de kommande åren liksom att utveckla en fördömlig skötsel av kultur- och naturmiljöer och att minska vårt klimatavtryck.

Vi ska sköta, levandegöra och använda fastigheterna så att de finns kvar till glädje och nytta för kommande generationer. Det gör vi genom att bevara biologisk mångfald i skog och mark och bidra till arbetet med gestaltade livsmiljöer som vi dagligen berättar om i alla våra kommunikationskanaler. Ett exempel på det är årets digitala satsning på Hemliga rum, då vi bjöd in till sju oväntade och ibland svåråtkomliga platser bland alla de fastigheter som vi förvaltar. Seriens avsnitt har hittills visats nära 400 000 gånger.

Sfv har, som en av Sveriges största markägare, goda möjligheter att bidra till hållbar utveckling och klimatanpassning. Vi utgår från de globala målen för en hållbar utveckling i Agenda 2030. Det betyder att vi på olika sätt ska arbeta för en hållbar



FOTO IDA BORG

»Jag hoppas att kommande generationer ska imponeras av hur vi utvecklade våra fastigheter.«

utveckling och minska vår klimatpåverkan – från cirkulärt byggande och återbruk till sänkt energiförbrukning och användandet av förnybar energi. Åtgärder som också är mycket viktiga för våra hyresgäster.

Under pandemin har vi ställts inför en rad utmaningar och utvecklat nya arbetssätt. Dessa prövningar som så många av våra hyresgäster drabbades av och som påverkade hela samhället har också stärkt oss. Nu är vi åter i en osäker tid med höga elpriser, inflation och fördyrade levnadsomkostnader. Den säkerhetspolitiska situationen har förvärrats i och med Rysslands invasion i Ukraina. Något som kommer att påverka Sverige för lång tid framöver och som kräver en omfattande planering och dialog med våra hyresgäster.

VI ANPASSAR OSS samtidigt som vi arbetar vidare med att föra stora och viktiga projekt i hamn runt om i landet och i våra ambassadbyggnader på olika håll i världen. I Stockholm börjar renoveringen av Rosenbad att bli klar trots utmaningar, inte minst under pandemin. Under hösten kunde våra hyresgäster flytta in i det gamla båtsmanhuset Kasern 11 på Skeppsholmen som

restaurerats efter en svår brand. I Lund pågår renovering av universitetshuset och nya växthus byggs i Botaniska trädgården. Också i Uppsala händer det mycket: Gustavianum renoveras liksom Trädgårdsvillan och barockträdgården i Botaniska trädgården för att nämna några av alla stora och små projekt.

Och arbetet fortsätter. Vi samlar krafter inför det nya året och siktar mot framtiden. Jag hoppas att kommande generationer ska imponeras av hur vi renoverade och utvecklade våra fastigheter och hur vi dokumenterade vårt arbete. Det är viktigt för att man i framtiden ska kunna se hur vi gjorde och tänkte.

INGRID EIKEN HOLMGREN
Generaldirektör, Statens fastighetsverk

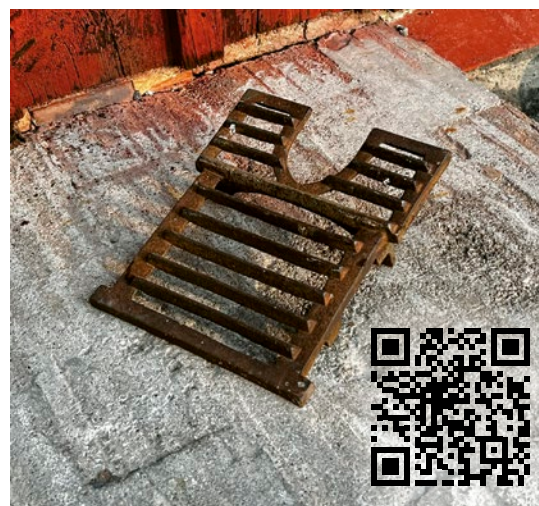


Kungsbergs kungsgård ligger vackert med utsikt över Mälaren. I arrendet ingår flera byggnader och nästan 400 hektar mark.

Gården är uppdelad i två delar där den ena delen är Kungsberg och den andra delen är Elma, ett före detta militärt övningsområde. Arrendet består av 392 hektar varav 144 hektar åkermark, 131 hektar hagmarksbete och 117 hektar tomt och övrig mark.

Gårdcentrum vid Kungsberg är statligt byggnadsminne (SBM), vilket innebär att det finns stora kulturhistoriska värden på platsen. Gården har drivits ekologiskt sedan 1998 och är inriktad på köttdjursuppfödning med plats för totalt 250 dikor. En förutsättning för att bli arrendator på Kungsberg är att verksamheten med betande djur fortsätter.

Läs mer på sfv.se/uthyres/kungsberg



Djurstallar Foto: SFV



Herefordboskap Foto: Thomas Fahlander