

Landskrona citadells KOLONITRÄDGÅRDAR

Föreskrifter, Statens fastighetsverk
150818



*Omslagets övre bild: "Häggs koloni" målad av Carl F. Hägg 1843–1928
(Landskrona museum B1000058, beskuren).*

Omslagets undre bild: "Nordkap 1905". (Landskrona museum B5152).

Innehåll

Inledning

Välkända kolonier.....	4
Skyddat område.....	4
Gemensamt ansvar.....	4

Citadellkoloniernas historia

Händelserna som föregick Landskrona Citadell.....	6
Citadellet som militär anläggning.....	6
Militärens odlingar.....	7
Civila odlingsinitiativ.....	8
Organiserat koloniområde.....	8
Koloniernas fortsatta varande.....	10

Koloniträdgårdens plan

Stugan.....	12
Trädgårdslandet.....	14
Blomsterrabatten.....	14
De hårdgjorda ytorna.....	15

Koloniträdgårdens byggda delar

Stugan.....	16
Passande kulörer på kolonistugan.....	18
Växthus.....	18
Staket.....	18
Pergolor, spaljéer och plank.....	19
Träterrasser.....	19
Regler och rekommendationer.....	19
Hårdgjorda ytor.....	21
Kantstöd.....	21
Belysning och andra installationer.....	21
Möbler och utrustning.....	21
Bygglov och tillstånd.....	21

Koloniträdgårdens växter

Träd.....	22
Solitärbuskar och häckar.....	22
Klättrväxter.....	23
Bärbuskar.....	23
Perenner (fleråriga växter).....	23
Bienner (tvååriga växter).....	23
Anueller (ettåriga växter).....	23
Lök- och knölväxter.....	23
Invasiva arter som bör undvikas.....	24
Köksväxter.....	24
Allmänna råd om skötsel.....	24
Förslag på äldre växter till kolonilotten.....	25

Koloniträdgårdens avfall

Kompostering.....	26
-------------------	----

Referenser och lästips

Tryckta källor.....	27
Arkiv	27
Internetkällor.....	27
Andra lästips.....	27



Flera av stugorna ligger uppe på citadellets 1700-talsjordvallar.



Lummig grönska omfamnar stugorna.



Gångvägarna som slingrar sig fram genom området har vackra namn som Lavendelstigen och Kärleksstigen.

Inledning

Citadellkolonierna är en del av den stora anläggningen Landskrona Citadell och ön Gråen, ett område som både omfattar flera olika historiska skeden men också helt skilda funktioner. I citadellet ingår förutom kolonilottsområdet stadsparken, promenadstråket Linjen, den militära anläggningen med jordvallar och vallgravar, fästningen på borgholmen och naturreservaten på Gråen.

Välkända kolonier

Landskronas citadellkolonier är det äldsta bevarade koloniområdet i Sverige. Det är en helt unikt suggestiv plats med sina lummiga trädgårdar och småskaliga stugor på vallarna av en försvarsanläggning. Området är en tillgång inte bara för kolonilotternas ägare, utan också för övriga Landskronabor och tillresta besökare. Av hela citadellområdet är kanske kolonierna den mest kända delen, även internationellt.

Skyddat område

Citadellet och ön Gråen ägs av svenska staten och förvaltas av Statens fastighetsverk (SFV). Landskrona stad hyr koloniområdet av SFV och arrenderar sedan i sin tur ut lotterna till Landskronabor.

Landskrona Citadell och ön Gråen är byggnadsminnesförklarad sedan 1935 vilket innebär att området är skyddat genom lag. Syftet med byggnadsminnen är att skydda miljöer som är viktiga för att förstå vårt nutida och framtida samhälle. Regeringen beslutar om vilka byggnader eller anläggningar som skall vara statliga byggnadsminnen och fastställer vilka skyddsföreskrifter som ska gälla.

I skyddsföreskrifterna för Landskrona Citadell och koloniområdet står att byggnaderna ska underhållas så att de inte förfaller och att vård- och underhållsarbeten ska utföras med traditionella byggnadsmaterial och metoder på ett sådant sätt att det kulturhistoriska värdet inte minskar. Inom området får nya byggnader inte uppföras utan tillstånd. Man får heller inte göra förändringar i mark och vegetation så att platsens karaktär förvanskas. En del byggnader har dessutom ett särskilt skydd. Krutlaboratoriet, där kolonilottsöreningen har sin föreningslokal, får inte rivas, flyttas eller byggas om eller förändras till det yttre. Alla större förändringar som gäller mark och byggnader inom området kräver att man söker tillstånd hos Riksantikvarieämbetet.

Förutom att citadellet och koloniområdet är ett statligt byggnadsminne, är hela området dessutom en fast forn-lämning.

För att skydda de lämningar som finns i marken kräver alla ingrepp i mark djupare än 30 centimeter att man söker tillstånd hos länsstyrelsen.

Gemensamt ansvar

Att äga en koloni på citadellet innebär att man har en plats att njuta på och utveckla sin kreativitet och odlarglädje. Områdets historia innebär även att man är med och vårdar kulturarvet, därigenom finns möjlighet att utveckla sin kunskap om byggnadsvård och kulturväxter.

SFV, Landskrona stad och koloniägarna ansvarar gemensamt för bevarandet av koloniområdet för framtida generationer. För att underlätta arbetet med att värna den kulturhistoriskt viktiga miljön, har SFV tagit fram denna skrift som förhoppningsvis både ska inspirera och vägleda.



Dignande äppelträd i koloniområdet om sensommaren.

Citadellkoloniernas historia

Händelserna som föregick Landskrona Citadell

Landskrona Citadell grundlades 1549 av den danske kungen Christian III, men redan på 1400-talet skapades de politiska och historiska förutsättningarna som ledde fram till förverkligandet av fästningen.

Under slutet av medeltiden var det främst två allianser som stred om det ekonomiska herraväldet i norra Europa; den mäktiga Hansan med centrum i norra Tyskland samt Nederländerna och England. I slutet av 1300-talet, då Kalmarunionen bildades med drottning Margareta I av Danmark som regent, hade de nordiska länderna närmast sig Nederländerna och England politiskt. Genom unionens makt över Öresund kunde man kontrollera denna strategiska farled, som var viktig för handeln i Östersjön där Hansan hade sina stora ekonomiska och politiska intressen.

Drottning Margaretas systerdotterson, med tilltalsnamnet Erik av Pommern, kröntes till kung i Sverige redan 1396. Vid Margaretas död 1412, blev han regent över hela Kalmarunionen som bestod av Sverige, Danmark och Norge och därmed inbegrep även Finland, Island, Grönland, Färöarna, Orkneyöarna samt Shetlandsöarna.

Erik av Pommern avsåg att stärka Kalmarunionens makt gentemot Hansan, utveckla handelsutbytet med övriga Europa och ta ett ytterligare starkt grepp över Öresund.

Vid Skånes västkust låg det lilla samhället Södra Säby. Strax intill mynnar Saxån med sin djupränna, bildad av en älv under istiden. Denna plats utgör den enda naturliga hamnen på Skånes västkust. Hamnen är dessutom skyddad av grunda sandrevlar långt ut i sundet. Det blev det självklara stället att anlägga en ny handelsstad.

Södra Säby gavs ett nytt namn; Landskrona. Erik av Pommerns val av namn för den nya stadsbildningen anger stora förhoppningar ur ett danskt perspektiv – landets krona. Staden skulle i första hand vara ett viktigt säte för handeln och fick från början inga befästningsverk i militär mening som Köpenhamn och Helsingborg. År 1427 stod en ny kyrka färdig i Landskrona, S:t Johannes Baptista. Den låg mitt i staden, invid torget och rådhuset, och var i det närmaste lika stor som Lunds domkyrka vilket vittnar om att Landskrona var tänkt att få en mäktig position i det danska riket. På den plats där citadellet ligger idag, grundades ett karmeliterkloster.

År 1452 tågade svenskarna in i Skåne, brände ner Helsingborg och intog Landskrona. Landskrona klarade sig utan förstörelse, men efter denna händelse befästes staden med murverk mot havet och en vallgrav med innanförliggande jordvall in mot land, som skydd mot svenskarna och hansaflottan.

Citadellet som militär anläggning

Under 1400-talets sista decennier avyttrade Hansan sitt handelskompani. Öresundsområdet förstärktes alltmer som centralpunkt i det danska riket och Landskrona fortsatte att utvecklas som en mäktig handelsstad. Det tidiga 1500-talet präglades i högre grad av oroligheter och när Christian III valdes till kung 1534 beslutade han att förstärka Landskrona stad genom en stor fästningsanläggning.

Platsen som valdes var vid karmeliterklostret, nära sundet och djuphavsrännan. Klostret hade upphört 1530 i samband



Landskrona Citadell på sepiateckning. (Landskrona museum, B1000035.)



Plan över citadellet och den murosomgärdade 1600-talsstaden med S:t Johannes Baptista i mitten. (Det Kgl. Bibliotek, GKS 712 I, fol.)



På en plan från 1724 syns djuphavsrännan utanför Landskrona tydligt. (Krigsarkivet, Fältkarta över Landskrona 1724.)



Sjöslaget i Öresund 1658. (Landskrona museum, B1000010.)



Anläggandet av Landskrona stad var strategiskt viktigt för att vinna kontroll över Öresund. Nedan i bild syns Helsingör och på andra sidan sundet Helsingborg, Landskrona och Malmö. (Landskrona museum, B1005322.)

med reformationen. Det mesta av klostret revs för att ge plats åt den nya borgen. Dessutom revs Västerport och ett antal gårdar.

Fästningens läge gav en strategisk position vid djuphamnen i Landskrona och de öppna vattenytorna, där ingången utgjordes av en bro med vindbrygga som nåddes från en landtunga vid vattnet. År 1559 stod fästningen färdig och Landskrona blev ett eget län. Samma år dog Christian III.

Under de följande åren byggdes fästningsanläggningen ut och moderniserades allt eftersom. Stadens strategiska läge vid Öresund och dess unika djuphamn gjorde att den blev föremål för många angrepp.

Den senare delen av 1600-talet kantades av stridigheter mellan Sverige och Danmark. Under våren 1644 intogs Landskrona av svenskarna, men staden överlämnades snart åter till Danmark.

Kort därpå bröt ytterligare ett krig ut mellan Sverige och Danmark och efter freden i Roskilde 1658 tillföll Skåne, och därmed Landskrona, Sverige. Efter en inspektion av staden beslutades att fästningen skulle byggas ut och förstärkas med vallgravar och bastioner med jordvallar enligt holländska förebilder för att bättre stå emot framtida anfall. Utbyggnadsarbetet pågick under de kommande sju åren men på bekostnad av stadsbefästningarna som tilläts förfalla.

År 1676 anföll åter den danska armén Landskrona. Kriget

varade i tre år, under vilka befolkningen i staden led svårt. Efter freden i Lund 1679 tillföll Skåne Sverige.

Ett sista försök att inta Skåne gjordes i början av 1700-talet, då den danska armén nådde hela vägen fram till Kristianstad, men Sverige vann även detta krig.

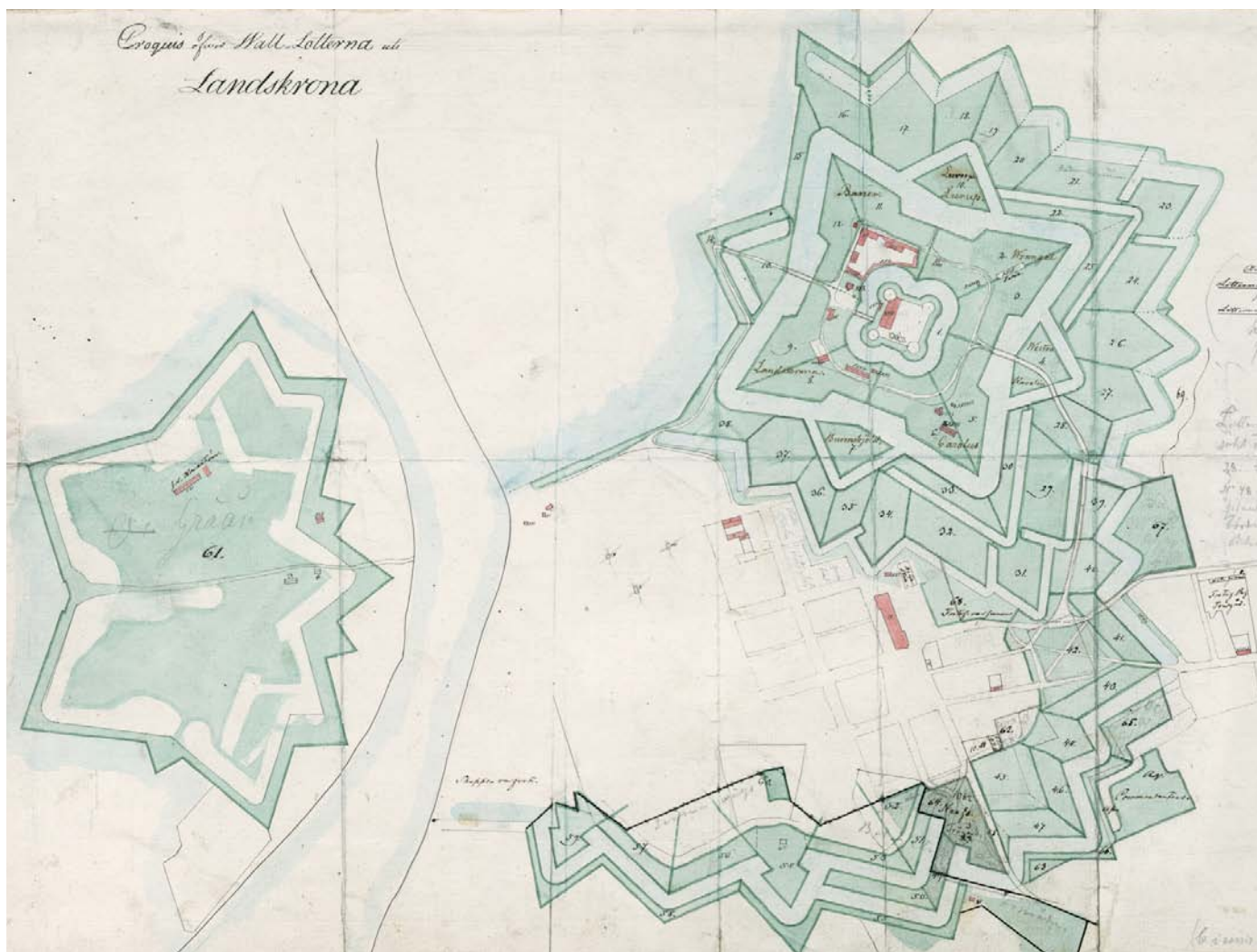
Sveriges riksdag tillsatte 1724 en fästningskommission för att inventera och värdera landets alla fästningsverk och föreslå nya planer för försvarets utveckling. Landskrona rankades återigen som en av de viktigaste försvarsstäderna och en rad åtgärder föreslogs för att förstärka anläggningen. Tidigare arbeten med anläggandet av jordvallar och vallgravar färdigställdes och en mängd nya byggnader uppfördes.

Under mitten av 1700-talet genomfördes även en helt ny stadsplan som innebar att staden flyttades västerut ned mot vattnet. Utanför påbörjades anläggandet av befästningsverket Adolfs fäste, det vi idag känner som Gråen.

Militärens odlingar

Marken innanför vallarna på Citadellet nyttjades till en början i militära syften. Under slutet av 1700-talet, då området hade mist stora delar av sin militära funktion, uppläts delar av vallarna till odling.

År 1777 fick Stadskommendanten nyttjanderätt till två plantagelyckor och därefter fick snart ytterligare andra militära befattningshavare på citadellet odlingsrättigheter.



Plan från 1845 över vallotterna i Landskrona. (Krigsarkivet, Sveriges stads- och fästningsplaner, Landskrona 313a.)

1827 blev citadellet fängelse, men var fortfarande i militärt ägande som fästning.

En plan från 1845 över vallotterna anvisar ett stort område reserverat för odlingar. Planen beskriver att kommandanten vid denna tid disponerade vallgraven, bastion Wrangel, bastion Carolus, nordöstra ravelinen samt ravelin Buren-skjöld. Artilleriet förfogade över bastion Landskrona samt den västra ravelinen. 1859 omtalades "en trädgård som af ålder tillhört Fortifikations-Befälhavaren och af honom varit använd på vanligt sätt".

Civila odlingsinitiativ

Efterhand uppläts marken även till andra än militären. År 1864 fick apotekare G E Berg möjlighet att, som första civila person, arrendera mark på citadellet. Bergs planteringar, med medicinalväxter på ravelin Lurup, blev en botanisk sevärdhet. Apotekare Bergs dotter, gift Ewerlöf, ärvde så småningom lotten och ravelinen fick namnet Ewerlöfs holme. 1879 fick bankkamrer Johan Rosenberg tillstånd att uppföra ett lusthus i trä på sitt arrende i bastion Landskrona.

Ett område med sommarvillor och lusthus hade vid den tiden uppstått inne på citadellet, i huvudsak mellan inre graven och huvudgraven, sedan man 1870 hade tecknat tjugo arrendeavtal för så kallade vallotter med Landskronabor. Bland dessa fanns yrkesbeteckningar som arbetskarl, timmergesäll, förman, kamrerare, bryggare, konstapel etc.

Även i den nordöstra delen av citadellområdet etablerade sig små trädgårdar.

Borgerskapet i Landskrona investerade mycket pengar och intresse i sina trädgårdar. Bataljonsläkare O L Bruzelius påpekade 1884 att "betydliga kostnader av mig i och för trädgårdsanläggning blivit nerlagd". Flera av vallotterna på det inre fästningsområdet blev välbesökta utflyktsmål och samlingsplatser för Landskronaborna. År 1875 var hela 45 vall-lotter utarrenderade.

Det var framförallt det nordöstra området mellan huvudgraven och yttre vallgraven som, under början av 1900-talet, utvecklades till ett av Sveriges första koloniområden. Stadsplanen från 1902 specificerar dessa delar av befästningsverken som mark för plantering/mark som inte får bebyggas. Under anläggandet av Slottsparken i slutet av 1800-talet drog staden tillbaka många arrenden av vall-lotter för att ge plats till den nya parken och 1888 hade antalet lotter minskat till 29 stycken.

Organiserat koloniområde

År 1904 gjordes en överenskommelse mellan de militära myndigheterna och Landskrona stad att anlägga ett organiserat koloniområde i den nordöstra delen av citadellområdet.

En plan med 200 lotter lades ut efter ritningar av stadsträdgårdsmästare Åke Grahnberg. Två vallgravar lades igen för att ge plats åt gångvägar och tillgänglighet inom

området. Citadellsvägen som förbinder Eriksgatan med Strandvägen, anlades i anslutning till detta. Vägen kantades ursprungligen av en lindallé.

Landskrona Citadell innehöll vid tiden flera broar som förband anläggningens olika delar och kopplade samman området med den omgivande staden. Koloniområdet var öppet med enstaka äldre, majestätiska träd som inkorporerats i området och blivit till landmärken.

Syftet med koloniträdgårdarna var inte bara att skapa en sommaridyll och rekreation. Lotterna var viktiga som odlingsmark för grönsaker och frukt till husbehov. År 1914 odlades det så mycket att kolonisterna öppnade en grönsaksaffär i staden. Självklart var även funktionen som sommarnöje en viktig aspekt i etableringen av koloniområdet. Midsommarfirandet blev ett berömt evenemang i staden. Selma Lagerlöf skriver om idyllen på "Bergens holme":

"Väl må Sveriges ovän bäfva
då han nalkas dess bastioner
och ser gröna paviljongen
der han väntadt sig kanoner

...

Och hör krocketkloten rulla
farliga för folk och stater
där han väntadt hvin av kulior
och förödande granater

...

Komma nöd och hårda tider
är den nöjd med krusbärskarten
den kan slås med astrakaner
om den riktigt är i farten."

Efter Landskrona stads jubileumsutställning 1913 övertogs flera småbyggnader från utställningen av kolonisterna. En av stugorna finns fortfarande bevarad.

Ett par år senare, 1915, öppnades den första koloniträdgårdsutställningen i landet på Strandpaviljongen. Inte mindre än 120 kolonister deltog. I facktidningen *Viola* skrev man: "Vad Landskrona har att erbjuda en främling att se, som ingen annan stad i Sverige kan uppvisa maken till, är de i stor stil anlagda trädgårdarna. Såg man inte de små stugorna, så skulle dessa trädgårdar göra skäl för namnet villaträdgårdar".

Landskrona citadell rymde under början av 1900-talet en tvångsarbetsanstalt för kvinnor. Till en början nyttjades enbart holmen av fängelset, men efter 1917 överlämnades hela området innanför huvudgraven till tvångsarbetsanstalten. Sommarvillorna lades igen för att ge plats åt hälsosamma arbeten för fångarna, så som odling och trädgårdsskötsel. År 1922 sades de sista elva arrendena för vallotter i området upp.

Trots uppsagda arrenden blomstrade kolonierna utanför vallarna. Frans Ekelund, den dåvarande stadsarkitekten i Landskrona, författar en skrift för citadellets koloniägare 1920. Där anvisas hur stugorna bör se ut, och hur trädgårdarna kan anläggas. Råd finns också kring utformning av staket och tips om växtval.

I början av 1930-talet hade ytterligare vallgravar fyllts igen i området. Delar av den så kallade contregardegraven utanför bastion Wrangel och graven kring den nordösta



Prunkande koloniträdgård innanför vallarna 1905, bakom syns borgholmen. (Landskrona museum, B5126.)



Familjen Bergs kolonistuga på Ewerlöfs holme 1905. (Landskrona museum, B5120.)



Familjen Rothoff utanför sin kolonistuga, troligen sent 50-tal. (Landskrona museum, B1001440.)



En av byggnaderna från jubileumsutställningen 1913 står idag i en koloniträdgård.



Kolonistuga vid Nordkap och bro över yttre vallgraven på fotografi från 1935. Bägge tog senare bort. (Landskrona museum, B1002044.)



Trädgårdar och kolonistugor på jubileumsutställningen 2013.



Koloniutställningen under Landskrona stads 600-årsjubileum lockade en strid ström av besökare.

ravelinen hade fyllts igen. Utmed sidorna på ravelingraven hade päronträd planterats – några av dessa finns ännu kvar utmed Gullregnsstigen. Bron över till området innanför vallarna var borttagen och den nordöstra ravelinen nåddes endast från koloniområdet.

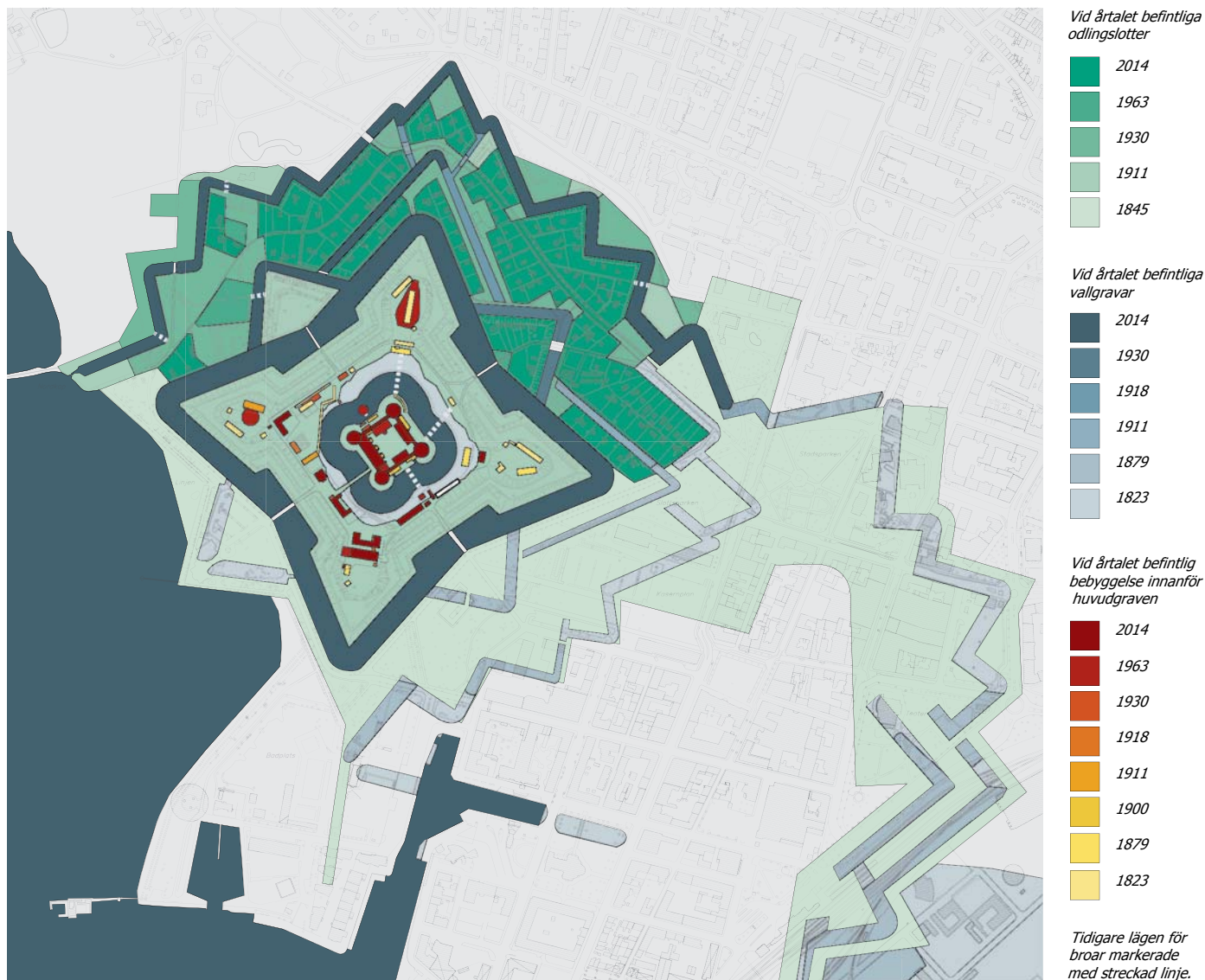
1931 hotades koloniområdet. Staten, som var markägare, vill frilägga området och återställa de bastioner och vallar som tagits bort. Stadsingenjören Erik Bülow Hübe fick i uppdrag från Kungliga Arméförvaltningen att presentera ett förslag om de yttre försvarsverkens framtid. 1932 fattades beslut om att 50 kolonier skulle tas bort i koloniområdets norra del. Ambitionen med Bülow Hübés förslag var att frammana en storslagen kulturhistorisk vision. Citadellets utanverk skulle återställas till någonting som ansågs vara ett kulturhistoriskt unikum. Det var denna vision som skulle vägleda de antikvariska myndigheterna syn på Citadellet. Om man skulle kunna "läsa" hela anläggningens historia fanns det inte plats för några kolonier. Under flera decennier var läget osäkert för kolonierna.

1938 fick vägar och stigar i området namn som Lilje-, Gullregns- och Syrenstigen. Alla lotterna fick ett eget nummer. Detta var en gest som visade kolonisternas förhoppning om att få finnas kvar. 1956 försvinner dock kolonierna vid Nordkap. Under åren därpå tas ytterligare lotter bort i koloniområdets norra del och 1960 fanns bara 126 kolonier kvar. År 1963 fastställdes ett nytt avtal mellan Byggnadsstyrelsen och Landskrona stad i vilket 1981 anges som slutår för projektet gällande citadellområdets återställande.

Kulturintendenten Sven B Ek fick 1974 uppdrag av "Arbetsgruppen för Landskrona Citadell" att utreda koloniområdets historia vilket gav kolonisterna nytt hopp om att området skulle bevaras. Ek skriver i sin utredning att "Citadellkolonierna är ett historiskt monument över en viktig folkrörelse vars intentioner var att skapa meningsfull fritidssysselsättning och bättre ekonomi för en gammal utarmad arbetarklass. Att citadellområdet rymmer byggnader och trädgårdar som sannerligen inte var typiska för fattiga arbetare minskar inte det kulturhistoriska värdet. En vandring bland citadellkolonierna blir på detta vis en vandring i det moderna Sveriges socialhistoria." Ek menade att citadellområdets kolonier har ett betydande kulturhistoriskt värde som ska vägas mot fästningssystemet.

Ungefär samtidigt yttrar sig Sven Silow, slottsarkitekt på citadellet mellan 1965 och 1988, i frågan. "Här återstår alltså mycket att göra. Det måste till ett kontinuerligt kulturpedagogiskt arbete, som gör kolonisterna stolta över de små, tofsiga husen, drömslotten, som är två meter höga och tre meter breda". En av de viktigaste åtgärderna var att de igenfyllda vallgravarna skulle tas upp på nytt. Silow såg vallarna och vattengravarna som stommen i fästningsområdets arkitektur.

Arkitekten Erik Langlet, som arbetar för Silow säger: "Om man sedan i framtiden skulle bli intresserad av hela vallgravssystemet har vi pekat på hur man kan göra så att det mesta grävs upp. Vidlyftigare har vi inte tänkt oss det hela. Det gäller i första hand de sankna gräsytor som inte längre odlas".



Översikt över befintliga vallgravar, kolonilotter och byggnader vid respektive årtal mellan 1823 och 2014.

Koloniernas fortsatta varande

Bevarandeivrarna för koloniområdet vann och området är idag en viktig del av citadellet och dess historia. De små stugorna utförda med "snickarglädje" är sevärdheter och hela området är unikt med blomstrande trädgårdar invid vallgravar och bastioner. Kolonierna tillhör Sveriges äldsta, och är det äldsta bevarade koloniområdet i landet. Det omfattas dessutom av det statliga byggnadsminnet och området utgör fornlämning – alla förändringar ska prövas mot dessa skydd.

1993 köpte Landskrona stad Rothoffska kolonin som blev en del av Landskrona museum. Kolonin, som hålls öppen för allmänheten sommartid, har restaurerats med antikvarisk hänsyn och i trädgården bedrivs ekologisk odling. I stugan finns information om kolonin och områdets historia. Trädgården, i vilken blommande perenner, grönsaker och kryddväxter återfinns, fungerar som utbildningsplats för koloniodling. Den ursprungliga bikupan är fortfarande i drift och sköts av en biodlarförening.

Under Landskrona stads jubileumsutställning 2013 visades en särskild kolonilottsutställning i bastion Carolus och på den nordvästra ravelinen. Tio prunkande koloniträdgårdar byggdes upp under våren som besökarna sedan fritt kunde vandra runt i under sommaren för att hämta inspiration och

kunskap. De moderna kolonistugorna ritades av studenter från arkitektskolan i Lund och byggdes och inreddes till stora delar av lokala aktörer.

I anslutning till jubileumsutställningen återuppfördes även bron över huvudgraven, mellan området innanför vallarna och den nordöstra ravelinen och koloniområdet.

Man bringade även åter liv i de grönskande planteringarna på Ewerlöfs holme. På platsen för apotekare Berghs kolonilott med odlingar anlades en köksträdgård 2012. På ravelinen finns idag åter planteringar med grönsaker, köks- och medicinalväxter av äldre svenska sorter.



En låg buxbomhäck kantar trädgårdsgången fram till kolonistugan. Utmed sidorna blomsterrabatter, fruktträd och buskar.

Koloniträdgårdens plan

Trädgårdens ordnande utgår från varje familjs enskilda behov och önskemål, men några element återkommer i koloniträdgårdarna. Den lilla stugan, ett trädgårdsland för köksväxter, en blomsterrabatt, fruktträd och en liten uteplats återfinns i de flesta trädgårdarna.

Stadsarkitekt Frans Ekelund och stadsträdgårdsmästare Åke Grahnbergs skrift från 1920 innehåller flera fina ritningar över en koloniträdgårds planering. Kolonistugan är företrädesvis placerad i bakkanten av tomten, ofta centralt lagd i slutet av en trädgårdsgång som löper rakt in i trädgården. Utmed gångens sidor finns plats för kvarter med blomsterrabatter och trädgårdsland. Fruktträd är ofta placerade i rad utmed en eller flera av tomtens sidor, ibland är de ordnade som ett avslut till trädgårdskvarteren. Tomten avgränsas slutligen med en häck eller ett litet staket, ibland också i kombination.

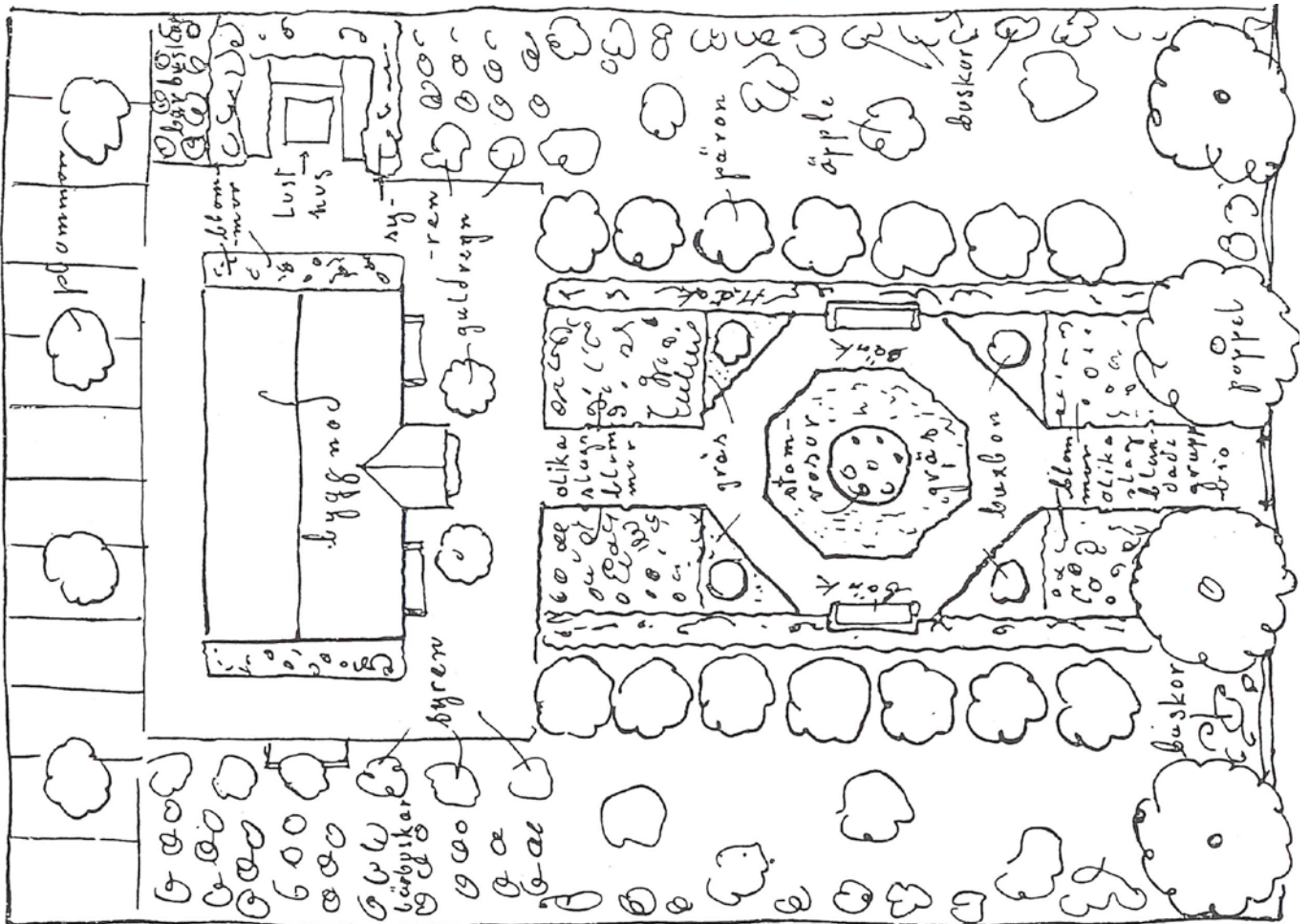
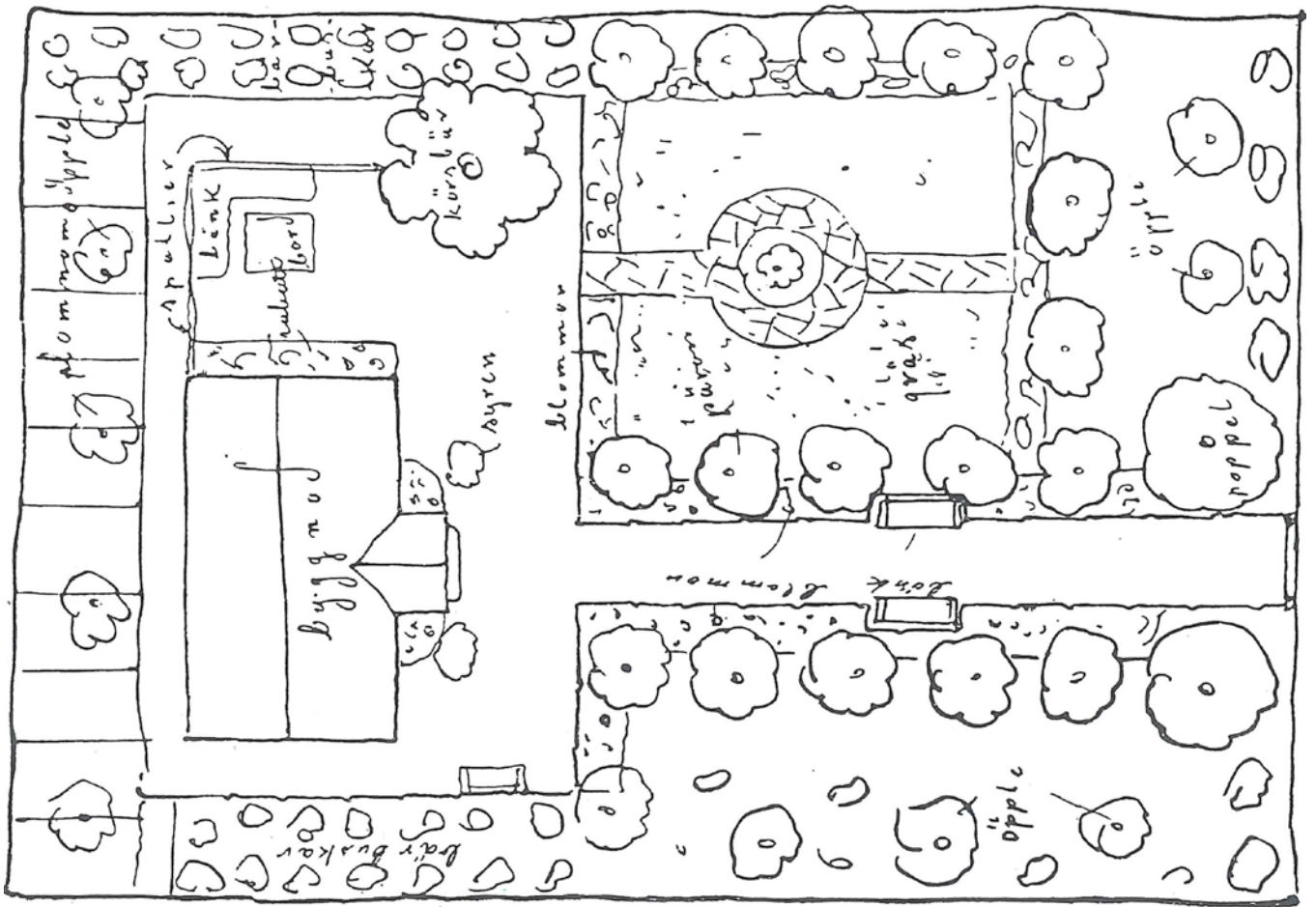
Det är svårt att rymmas med allt på sin kolonilott, en bra tumregel är att skapa en bas som passar behoven, med utrymme för mindre förändringar från år till år. Man bör inte skynda fram för fort, många tankar om trädgårdens form och innehåll växer fram över tid.

Stugan

Kolonistugan rymde ursprungligen ofta endast ett rum och kök, en liten veranda samt ett redskapsrum med ingång från trädgården. En funktionell rumsindelning som fortfarande passar bra för en kolonistuga. Stugorna var från början ganska små, kring 16 m², väl anpassade till tomtens storlek. Idag rymmer området flera större kolonistugor som blivit utbyggda genom årens lopp. Genom små verandor eller olika takvinklar har byggnaderna brutits ner för att intrycket inte ska bli massivt.



Stugan centralt placerad i slutet av trädgårdsgången, mitt för en rund plats med blomsterplantering och flaggstång.



Planer över koloniträdgårdar: nedan kolonilott med stuga placerad centrerat på tomten i slutet av trädgårdsgången med geometriska trädgårdskvarter vid sidorna. Högst upp en förskjuten plan med trädgårdskvarter endast på ena sidan. (Landskrona museum, Landskrona koloniträdgårdar 1920.)



En låg buxbomshäck omgärdar ett trädgårdsland med rabarber.



Glasförsedda planteringslådor på Rothoffska kolonin.



De blå irisarna står vackert mot den mörka häcken bakom.

Trädgårdslandet

Trädgårdslanden kan gärna vara uppdelade i mindre kvarter eller ha små gångar inom sig för att underlätta att man kommer åt att skörda och sköta grönsaker, frukt och bär. Många trädgårdsland avgränsas genom en stående plank, en tegelstensrad eller liknande, vilket är ett fint sätt att hålla jorden separerad från gångarna utanför. Man kan också med fördel höja upp landet något i så kallade odlingsbäddar. En annan variant är att plantera i odlingslådor med glas för att förlänga växtsäsongen och ge odlingarna lite höjd.

Kökslandet skapar många förutsättningar till förändring av koloniträdgården. Många av trädgårdslandets växter är ettåriga vilket ger en fin möjlighet att ändra trädgårdens utseende från år till år. För att skapa goda växtförutsättningar för köksväxterna kan man låta kvarterens innehåll vandra runt och skifta från år till år. Man kan gärna samplantera växter – det är ett bra sätt att få friska och starkare plantor men också en möjlighet att skapa ett effektivt köksland och leka med färg, bladform och höjd.

Blomsterrabatten

Blomsterrabatten utgör ett vackert välkomnande i trädgården och kantar ofta trädgårdsgången, tomtgränsen ut mot gatan eller den lilla stugans entré eller gavel. Flera trädgårdar har ett dekorativt mittparti i trädgårdsgången, kanske kring ett solur eller en flaggstång, som pryds av blomsterprakt.

När man planerar sina rabatter bör man tänka på att täcka in hela säsongen och fördela blomningen därefter. Olika växter kräver olika mängd sol, skugga, vind, kyla eller värme och bör placeras därefter.

Blomsterurnor som kan byta innehåll och flyttas runt, eller insåning av ettåriga fröer i den fleråriga blomsterrabatten är ett fint sätt att förändra trädgården. Man kan också gärna experimentera med att kombinera köksväxter och blommor i samma plantering.



Karaktärsfulla köksväxter i samplantering, bland annat syns svartkål, kronärtskocka och malört.



Den grusade trädgårdsgången på Rothoffska kolonin omsluter en plantering med buxbom och blommor, i dess mitt en flaggstång.

De hårdgjorda ytorna

Trädgårdens gånger och hårdgjorda platser bör utformas med nätta mått för att passa den lilla tomten. Förslagsvis bör inte gångarna vara bredare än 1 m och hårdgjorda platser inte större än 10 m². Vid placeringen av en uteplats kan man fundera på om man önskar en solig plats i lä, kanske intill stugan, eller en svalare plats under ett lövverk. Det handlar om tycke och smak men också om när på året och dygnet man mest använder uteplatsen.

Koloniträdgården var ursprungligen en plats för odling och blomsterprakt. Även om man idag inte är beroende av marken för självhushållning så är det viktigt att bevara områdets karaktär som prunkande koloniområde. Trädgårdarna bör präglas av den lummiga grönskan. Om man inte vill ha för stora ytor med rabatter och trädgårdsland kan en blomsteräng vara ett vackert alternativ till stora hårdgjorda ytor. Lämpligen bör inte mer än 1/3 av tomtens totala yta vara hårdgjord, grusad, stenlagd eller belagd med terrass.

De hårdgjorda ytorna bör läggas med material som samspelar med miljön som helhet. Moderna material och uttryck bör undvikas.



Keramikplattor och trampstenar i gräs på ett par av lotterna.



Gång i kalkstensplattor och rad med kullersten som kantstöd.

Koloniträdgårdens byggda delar

Stugan

Ett koloniområdes stugor bidrar i hög grad till dess charm och karaktär. På citadellet har många av stugorna kommit till under 1910- och 20-talet. Dessa stugor har stående eller liggande träpanel i ganska små dimensioner och karaktäriseras ofta av omsorgsfullt utformade detaljer som vindskivor, takfötter, fönster- och dörrromfattningar och fönsterluckor. Redan 1920 skriver dåvarande stadsarkitekten Frans Ekelund en skrift om hur kolonistugorna borde utformas.

Detaljerade ritningar ger exempel på hur kolonistugan kan utformas. Flera vackra exempel ges – många av stugorna har små verandor eller burspråk. Stugans totala storlek ska stå i proportion till tomtstorleken.

Vid underhåll där man behöver byta panel ska man använda samma typ som den befintliga. Om en viss panel inte går att få tag på, kan man låta såga upp ny i rätt dimension och eventuell profilering. Då stugorna är små behöver det inte innebära någon avsevärd fördyring. Om all panel eller fönster ska bytas eller om det är oundvikligt med nya byggnader så söks tillstånd. Se om bygglov och tillstånd på sidan 21. Vid byte av all panel bör man använda dubbelfasspont, locklistpanel eller pärlspont.

Taket kan kläs med papp monterad på trekantlister, eller taktegel. Frans Ekelund rekommenderar att använda begagnat och utgallrat taktegel med rätt patina. Han föreslår också spån- eller halmtak samt trätjärade brädor lagda med lock. De sistnämnda materialen kan möjligen vara alternativ för en byggnadsantikvarisk entusiast.

Takfötter ska inte utformas alltför grova och långt utskjutande. Ett fint sätt att bearbeta dem är att göra dem smalare utåt eller att göra en enkel figursågning. Vindskivor ska inte heller vara för grova. Att spika ihop två brädor med förskjutning kan man uppnå en profilering som ger en bra detaljering.

Ytterdörren kan med fördel få en utformning som gör att den blir tydlig. Den kan utformas som en spegeldörr eller brädas på olika sätt. Fönster är ett viktigt element i en liten byggnad som en kolonistuga. De ska vara av trä och i de flesta fall försedda med fast spröjs. Lösa spröjsar bör överhuvudtaget inte förekomma. Fönster- och dörrromfattningar ska inte heller ha en alltför stor dimension. De kan vara figursågade eller, om de är raka, vara snedsågade i ändarna. Fönsterluckor kan utformas på flera olika sätt och ge en personlig prägel på huset. De kan utföras med spjälor eller ramverk med fyllning med figursågade hål.

Man kan med fördel återanvända gamla fönsterbågar och dörrar i trä om man behöver komplettera sin stuga. Virket är av en mycket bättre kvalitet än i moderna fönster och dörrar och utformningen passar bättre de gamla kolonistugorna. På motsvarande vis kan man gärna återanvända gammalt glas i sina fönster.

Hörn- eller knutbrädor är något som bör undvikas på mindre hus enligt Ekelund. Om man behöver montera sådana för att skydda ändträet på en panel bör man använda en liten dimension på mellan sju och tio centimeter.

Ovanstående ska ses som råd hur man kan bearbeta sitt hus så att området som helhet behåller sin särart. Även enkla bearbetningar med omsorgsfulla detaljer har stor betydelse för helhetsintrycket.



Vacker vit veranda i ovanlig snickarglädje på en av stugorna.



Brunmålad liggande fjällpanel.



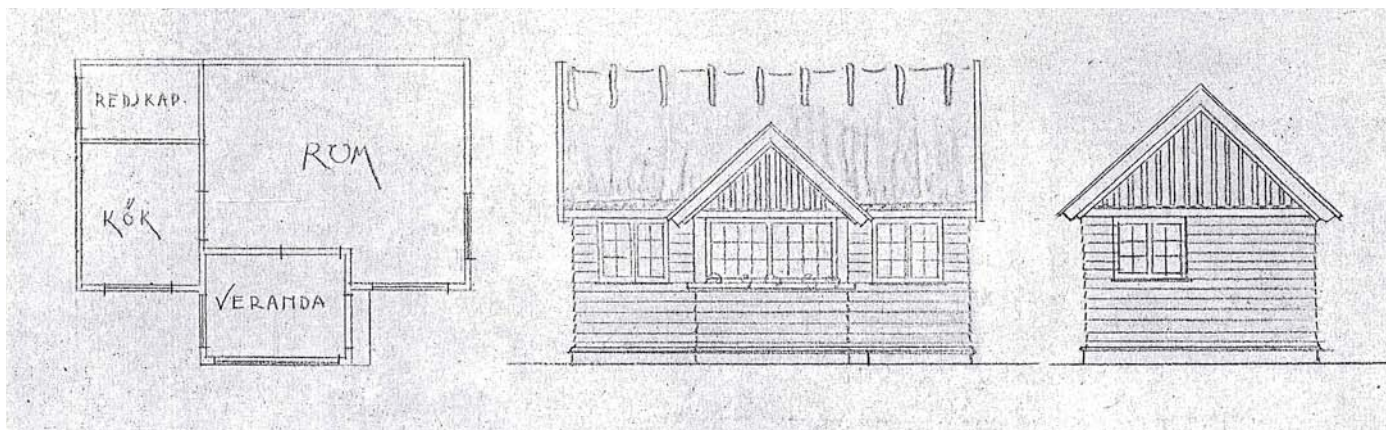
Ljusgrön stående lockpanel.



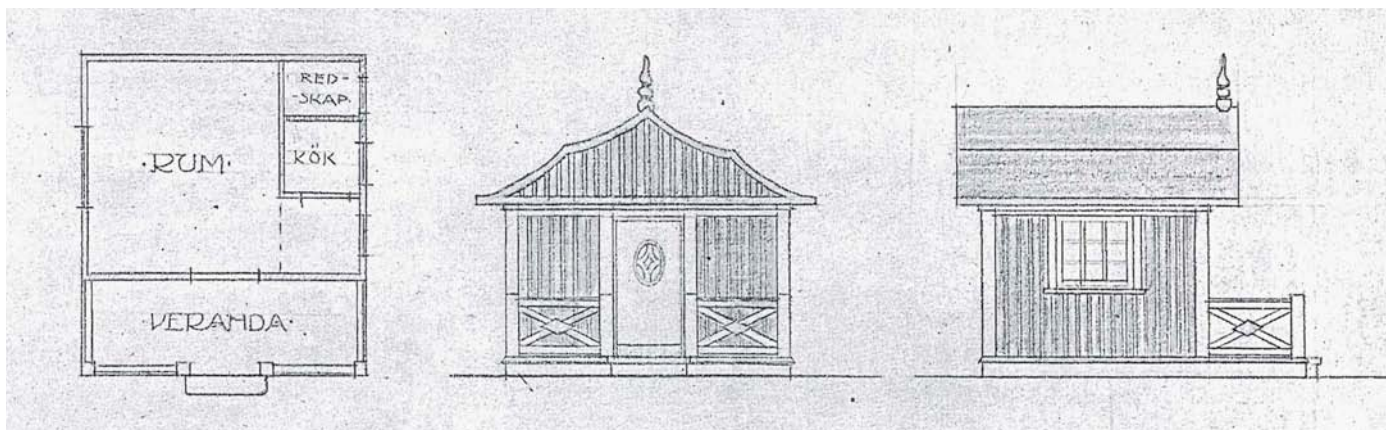
Ljusgrå stående spontad panel med fasade kanter.



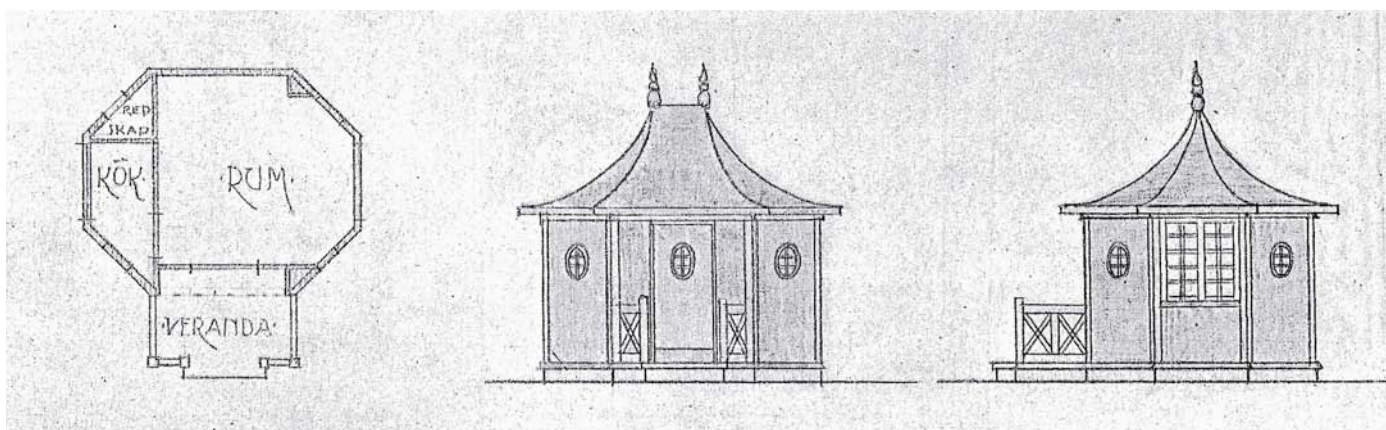
Ljusgul stuga med snickerier i rödockra, vacker gammal spegeldörr och spröjsade fönsterpartier.



Stuga med halmtak och liggande panel. (Landskrona museum, Landskrona koloniträdgårdar 1920.)



Bruten takvinkel och liten takspira på stuga med öppen veranda. (Landskrona museum, Landskrona koloniträdgårdar 1920.)



Åttkantigt litet lusthus med ovala fönster och takspiror. (Landskrona museum, Landskrona koloniträdgårdar 1920.)



Vackert bearbetad takfot och dekorativt gavelstycke i pärlspont på en av kolonistugorna. Taket klätt med tjärpapp monterat på trekantlister.



Liggande grå panel, snickerier i grågrönt och gamla fönster i falurött.



Vit fönsteromfattning på mörkgrön stuga klädd med pärlspont.



Ljusgul liggande fjällpanel.

PASSANDE KULÖRER PÅ KOLONISTUGAN

Fasad

Gul (NCS S 1030-Y10R) Ljusgrön (NCS S 2005-G20Y)
 Blå (NCS S 2005-B20G) Mörkgrön (NCS S 6020-G10Y)
 Gråbrun (NCS S 7010-Y30R) Rödbrun NCS S 8010-Y50R

Fönster, dörrar och snickerier

Vit (NCS S 0502-Y) Ljusgrön (NCS S 2005-G20Y)
 Röd (NCS S 4050-Y70R) Mörkgrön (NCS S 6020-G10Y)



Blått trästaket och vit grind, entrébåge med vackert överstycke.

Kulörer och färger på kolonistugan

Frans Ekelund skriver en omfattande text om färgsättningen av en stuga. Han rekommenderar gult, blått, grönt eller brunt "med något brutna toner", vilket betyder att kulörerna ska vara dämpade och inte för grälla. Han avråder bestämt från röda hus som han menar hör hemma i skogsbygden eller på ladugårdar. Vita knutar på ett rött hus tycker han används alltför ofta i koloniträdgårdar i Landskrona. Det finns många röda stugor på citadellets koloniområde. I framtiden kan dessa möjligen få en annan färgsättning.

Fönster och fönsterluckor bör målas vita, alternativt blå eller bruna. Idag skulle även gröna eller röda fönster kunna väljas, beroende på färgsättningen i övrigt.

De färgtyper som bör användas är äkta linoljefärger eller slamfärger till fasader och linoljefärg till snickerier. Idag finns flera märken av linoljefärg att få: Allbäcks, Ottosson, Engwall och Claesson samt Ovolin för att nämna några.

När man målar med linoljefärg måste man veta att den har långa torktider och ska strykas flera gånger. Den är dock mycket hållbar och snickerier kan lätt fräschas upp med linoljevax eller ren linolja.

Moderna alkydoljefärger bör undvikas, inte minst av miljöskäl. En alkydoljefärg har en torrhalt på cirka femtio procent vilket innebär att hälften av färgmaterialet försvinner i atmosfären vid torkning. En linoljefärg har en torrhalt på ungefär nittio procent vilket gör att nästan all färg är kvar efter torkning.

Växthus

Ett växthus för odling är självklart en tillgång på en odlingslott. I sammanhanget är det viktigt att växthuset inte är för stort utan håller sig under 6 m². Växthus kan göras på traditionellt vis i trä. Man kan bygga sitt eget växthus av gamla fönster. Idag finns också fina växthus i aluminium att köpa. Dessa passar också i miljön om de är lackerade i vitt, grönt eller svart. Ett alternativ till växthus är odlingsbänkar som täcks av glas.

Staket

Angående staket skriver Frans Ekelund: "till trädgårdsstängsel borde åt väg aldrig användas annat än trästaket med stående läkt eller bräder med stolpar av ek."

Även här är det viktigt att använda sig av tunna dimensioner för att få ett fint slutresultat. Staketet bör målas med slamfärg eller linoljefärg. Bäst är att välja en kulör på staketet som harmonierar med stugan.

Om en kolonilott har en häck mot väg eller gång kan den kompletteras med ett nätstaket av traditionell modell. Moderna staket av plast eller färdiggjorda staket som idag kan köpas på byggvaruhus bör inte användas inom området.

Det finns många fint och fantasifullt utformade trägrindar inom området som ger karaktär och en personlig prägel åt både trädgården och gatumiljön. Även den äldre typen av järngrindar är ett fint alternativ. Flera av kolonierna har en entrébåge eller rosenbåge ovanför grinden, ett vackert sätt att betona ingången på.

Pergolor, spaljéer och plank

Pergolor och spaljéer bör göras i trä med tunna dimensioner. De bör inte skärmas av alltför stora rum i en trädgård. Liksom med staket och grindar är det fint om färgsättningen görs enhetligt, och i harmoni, med huset.

Äldre typer av spaljéer i järn kan med fördel användas. Även med dessa element har man möjlighet att göra en trivsam rumslighet i trädgården tillsammans med exempelvis klängväxter och fruktträd.

Färdiga spaljéer och pergolor, som även de finns på byggvaruhus, ska undvikas. Eventuella plank inne på tomten bör hållas små för att passa den lilla trädgården.

Träterrasser

Träterrasser är en modern företeelse som inte passar in i området om de är för stora eller för högt belägna. Träterrasser bör inte vara större än 10 m². För att ge ett nätt intryck till de små tomterna och stugorna bör terrassen endast uppta en av husets fasader och inte gå kring hörn. Tryckimpregnerat trä bör undvikas i denna miljö, lämpliga träsorter är lärk och ek. Byggda möbler på terrassen ska undvikas.

Då hela citadellet med koloniområdet är fast fornlämning ska inga grävningsarbeten djupare än 30 cm, såsom för en betongplint, genomföras utan tillstånd från länsstyrelsen.

Hårdgjorda ytor

Koloniområdet rymmer många fina exempel på markmaterial på trädgårdarnas hårdgjorda ytor. Ursprungligen var de flesta gångar grusade eller lagda med singel eller stenmjöl. Enstaka steg i sten förekom också. En bit in på 1900-talet blev oregelbundet mönsterlagda ytor med kalksten populära.

REGLER OCH REKOMMENDATIONER

Nedan följer ett utdrag av dessa.

Stugans färgsättning ska följa rekommendationerna.

Stugans tak ska läggas med tegel eller papp.

Fönsterna ska vara av trä och i de flesta fall försedda med fast spröjs.

Staket ska utföras i trä eller stål.

Stora träd bör inte planteras på lotten.

Vintergröna växter bör inte användas på lotten.

Häck eller staket ut mot gata bör inte vara högre än 1,3 meter.

Stugans totala storlek ska stå i proportion till tomstorleken och får inte överskrida 35 m².



Rosenbåge och spaljéer i tunna dimensioner som smälter in vackert i koloniträdgårdens lummiga grönska.



Dekorativt räcke på verandan till Rothoffska kolonin.



Gråmålat trästaket med vita ändar. Olika höjd och dimensioner på spjalorna är ett fint sätt att skapa variation inom staketet.



En stenkant avgränsar blomsterrabatterna på en av lotterna, grusad gång och och trampstenar i gräs leder upp till den ljusblå stugan.

Andra markmaterial som man kan finna är keramikplattor, liknande de man finner på Landskronas trottoarer, och skånskt marktegel. Man bör undvika nya betongstenar av den typ man ofta finner i handeln idag. Istället bör man välja material som speglar det kulturhistoriska sammanhanget. Materialen kan gärna vara lokalt förankrade, i likhet med hur man förr exempelvis använde de stenslag som fanns närmast tillgängliga.

Kantstöd

Kolonilottens rabatter kan gärna avgränsas med en stenrad, en liggande bräda eller ett lågt trä- eller metallräcke. På gamla fotografier kan man se olika typer av kanter som avgränsning till odlingsbäddarna. Det förekom även liggande eller på snedden stående tegelstenar. Plast bör undvikas när man väljer kantstöd.

Belysning och andra installationer

Utomhusbelysning bör vara av traditionellt snitt och företrädesvis sitta monterade på stugans väggar. Undvik trädgårdsbelysning i övrigt; den lilla trädgården behöver inte mer än möjligen en entrébelysning.

Antenner och parabol ska vara små och monteras där de syns minst från vägar och gångar. En parabols diameter får inte överskrida 30 cm.

Möbler och utrustning

Trädgårdsmöbler bör väljas i traditionella modeller. Det finns trädgårdsmöbler i olika material som trä, stål och gjutjärn. Plastmöbler bör undvikas. Den gängse kulören på ett möblemang är vitt, men även andra färger som grönt, blått och rött är tänkbara. Inom området finns många fina exempel på möblemang.

Många av lottorna har flaggstänger, ofta placerade mitt framför stugan i en cirkulär plantering i likhet med planerna från tidigt 1900-tal. En flaggstång är att föredra framför moderna så kallade kioskflaggor som sätts direkt på stugfasaden.

Möbler och annan utrustning bör försöka fånga områdets tidsanda. Trädgården kan gärna prydas med ett solur, eller stugtaket med en liten vindflöjel. Man kan också tänka sig såväl skulpturer som små fågelbad på lotten. Ett fågelbord eller fågelholkar på husgavel eller i fruktträdet gynnar dessutom områdets biologiska mångfald. Moderna material och uttryck bör undvikas.

Bygglov och tillstånd

För rivning, nybyggnad, tillbyggnad och ändrad färgsättning måste man söka bygglov hos Landskrona stad.

Koloniområdet är skyddat som ett statligt byggnadsminne. För genomgripande förändringar ska SFV söka tillstånd hos Riksantikvarieämbetet. Landskrona stad informerar då SFV som söker tillstånd i egenskap av markägare.

För alla ingrepp i marken djupare än 30 cm, som exempelvis vid grävning för plintar, krävs dessutom ett särskilt tillstånd från länsstyrelsen då hela området är fast fornlämning.



Rabatter avgränsade med en låg häck och liggande bräda i familjen Düfkes koloni 1916. Kring flaggstången låg häck och metallstaket och ytterst en rad tegelstenar. Grusade gångar.



Utomhusarmatur av äldre modell.



Inbjudande rottingmöbler under äppelträdet.



Traditionell trädgårdssoffa med underrede i gjutjärn och ribbor i trä.



Vitblommande syren.



Gammalt päronträd i en av trädgårdarna.

Koloniträdgårdens växter

Många koloniträdgårdar rymmer en kulturskatt bland sina växter. Flera gamla vackra sorter har länge varit svåra att hitta i handeln, men idag finns de åter i plantskolornas och frökatalogernas sortiment. Fördelarna med att välja en gammal svensk växtsort till sin trädgård är många. Dels är de under generationer utprovade för att klara prövningarna i det svenska klimatet, dels brukar blommorna ha en intensivare doft och köksväxterna en djupare smak. Dessutom bidrar man till att bevara våra kulturväxter till efterkommande generationer.

Träd

Stenfrukterna plommon och körsbär beskärs lämpligast varsamt under juli, augusti eller september. Äpplen och päron beskärs under senvintern för bästa resultat.

För att hålla vyn över koloniområdet öppen och få ner ljus och luft till de enskilda lotterna bör stora träd undvikas. I första hand förordas svagväxande fruktträd med låg krona. Man kan också gärna använda spaljerade fruktträd.

Solitärbuskar och häckar

I tomtgräns och ut mot gata kan man med fördel plantera häck, gärna i kombination med staket. Rödblommande hagtorn och snöbär förekom ofta i de gamla koloniträdgårdarna men även parksyren, spirea, liguster och bukettapel kan passa som tomtavgränsning. Vintergröna häckar och buskar användes inte i den gamla koloniträdgården. Med tiden bör denna typ av vegetation tas bort eller bytas ut i områdets trädgårdar.

Flera häckväxter behöver ofta klippas två gånger per säsong, dels under mars–april och dels under vegetationsperioden. Blommande häckar och solitärbuskar beskärs dock först efter blomning. Häckhöjden bör inte vara högre än 1,3 meter för att hålla vyn över området öppen.

Klättrväxter

Blomsterbågar, störrar, pergolor och spaljéer i koloniträdgården kan gärna prydas av slingrande grönska och blomsterprakt. Våldoftande klättersor har, liksom kaprifolen, länge prytt våra trädgårdar. Humle var också en



Vacker lindportal ovanför trädgårdsgrind, där även häcken är av lind, på fotografi från 2013.

populär klätteväxt och användes till att smaksätta öl. Även pipranka, klematis, blåregn och klätterhortensia passar bra i koloniträdgården.

Klättrväxterna ses över och tas in beroende på sort. Humlen ska helt klippas ned på hösten efter att den har vissnat. Klätterrosor behöver bara putas lätt; man kan ta in långa raka skott och klippa ur de äldsta grenarna då och då.

Bärbuskar

Det finns flera bärbuskar som kan förgylla koloniträdgården. I mån av plats kan enstaka krusbär- eller vinbärsbuskar planteras eller ett stort hallonland ordnas.

Bärbuskarna bör beskäras regelbundet för en god skörd. Hallon gallras ur varje år efter skörd. Hösthallon som får frukt på årsskotten bör dock klippas ner helt efter skörd. Svarta vinbär beskärns varje till vartannat år medan röda och vita vinbär liksom krusbär inte bör beskärns oftare än vart tredje eller fjärde år.

Perenner (fleråriga växter)

Även om den ursprungliga koloniträdgården främst stod för hushållens egenförsörjning av grönsaker, frukt och bär hade man ofta även ett blomsterland på sin lott. Det finns en mängd blommande perenner att välja mellan. Genom att välja olika typer av perenner kan man njuta av trädgården från vår till höst.

På våren innan perennerna har kommit upp bör vissa växtdelar klippas ner. Genom att låta växtmaterialet stå kvar under vintern skyddas växternas rötter. Dessutom ger det trädgårdens små djur och insekter skydd under den kalla tiden. En del perenner sköts enligt särskilda anvisningar. Rosorna beskärns på våren då risken för hårda frostnätter är över. Rabattrosor ska beskärns varje år, gärna växelvis hårt och mindre hårt, för att få en ny riklig blomning. Buskrosorna blommar på äldre skott och ska därför gallras mer försiktigt genom att ta bort de äldsta grenarna ända nere vid basen eller ta in långa skott. Många gamla rossorter är känsliga för sjukdomar. Se växtlistorna för motståndskraftiga och friska gamla sorter med vacker blomning och god doft.

Bienner (tvååriga växter)

Några av trädgårdens växter, så som fingerborgsblomma och sibirisk vallmo, är tvååriga. Första året kommer endast bladrossetten och först andra året skjuter blomstängeln upp. Flera av dessa växter frösår sig själva och kan komma på nya platser från år till år. Det är därför viktigt att hålla ögonen öppna, så att man inte rensar bort gröna blad som efterföljande år kan ge en vacker blomsterfröjd.

Anueller (ettåriga växter)

Om de fleråriga växterna utgör basen i koloniträdgården, finns det med de ettåriga växterna möjlighet att skapa variation från år till år i rabatterna. Några frökataloger märker särskilt ut de gamla frösörterna, som rosenskära och blomsterlin, och man kan med fördel byta fröer med varandra.

Lök- och knölväxter

Under tidig vår, höst och vinter kan de många lökväxterna förgylla koloniträdgården. Det finns flera gamla sorter att välja mellan och många trädgårdar rymmer lökväxter som flera generationer har satt, så som pärlhyacinter, snödroppar eller vårstjärnor.



Vit buskros översållad med blommor.



Sibirisk vallmo intill vattentunnan på Rothoffska kolonin.



Bondpioner kantar trappan upp till en lott under sommaren 2006.

INVASIVA ARTER SOM BÖR UNDVIKAS

En invasiv art har introducerats till områden utanför sitt ursprungliga utbredningsområde och kan vara skadligt för det befintliga ekosystemet.

Björnbär. Om grundstammen börjar skjuta rotskott har man snart en svårbemästrad taggig plåga i trädgården. Rankorna kan växa med upp mot 10 meter per säsong.

Björnloka och jätteloka. Ska undvikas helt. Kontakt med bladverket ger vid solbestrålning brännskadelika symtom på huden. Växten sprider sig snabbt.

Bokharabinda. Mycket kraftigväxande klättrväxt som snabbt tar över i trädgården.

Jätteslide och parkslide. Kraftigväxande art som sprider sig snabbt och är mycket svår att bli av med.

Murgröna. Växter sig snabbt kraftig, kan utan problem gå in under träpanelen på stugan eller in mellan fönsterglasen. Växten kan ge allergiska reaktioner.

Kanadensiskt gullris. Sprider sig snabbt och konkurrerar ut trädgårdens andra växter.

Lupin. Sprider sig snabbt och är svår att bli av med.

Vresros. Sprider sig snabbt med rotskott och är mycket svår att bli av med.

Köksväxter

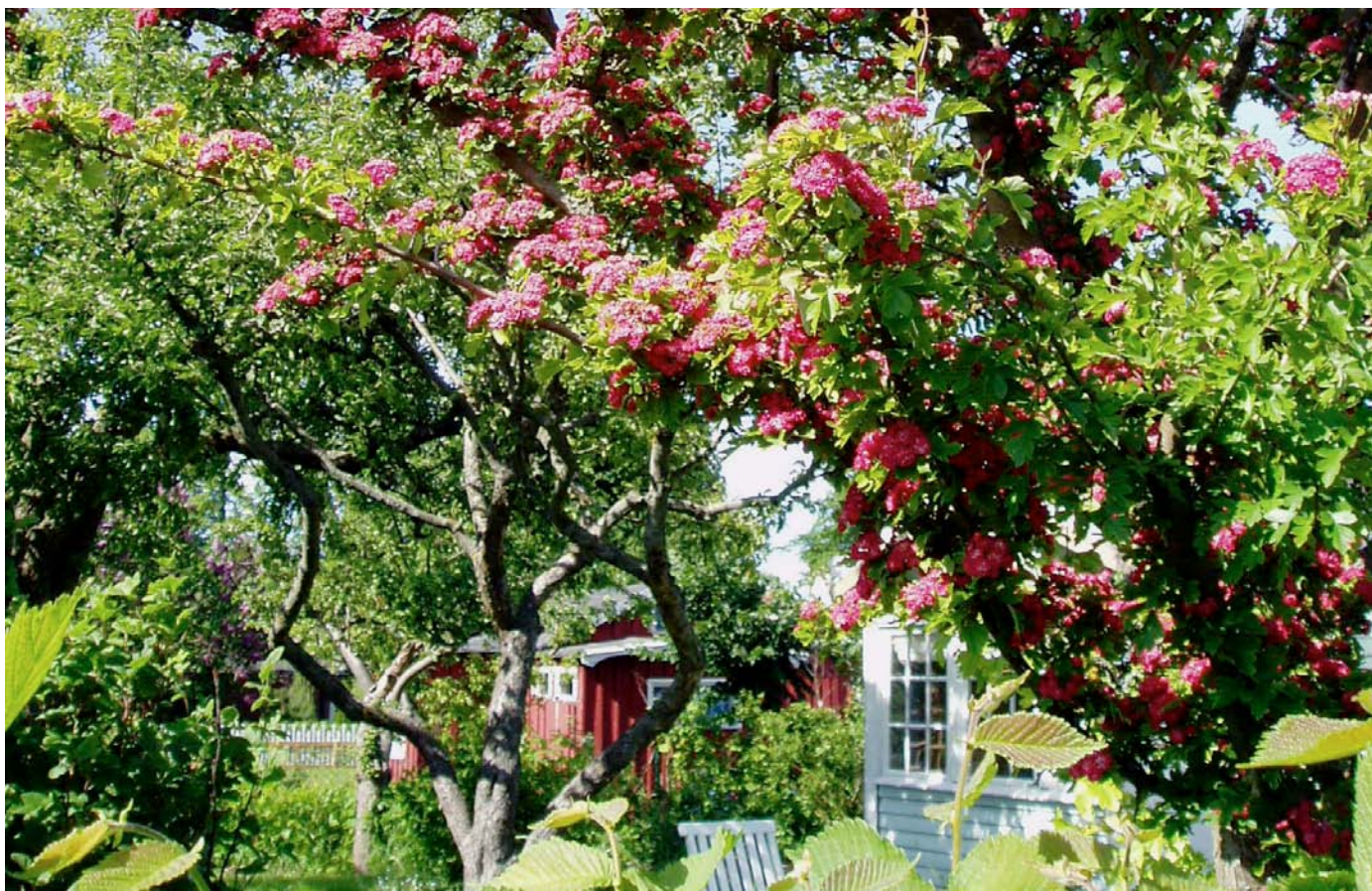
Idag finns ett stort utbud av de grönsaker, kryddor och bär som man tidigt odlade i koloniträdgårdarna. Intresset för de gamla sorterna har vuxit i takt med att man åter värdesätter traditionella och lokalproducerade matvaror. Exempelvis kan man idag åter förgylla trädgårdslandet med gråärtor, potatislök eller trädgårdsmålla.

Allmänna råd om skötsel

Många växter mår bra av att man tillför extra näring någon gång per år. Genom att använda organisk gödsel (som ko-, häst- och höns gödsel eller tång) tillförs en stor bredd av näringsämnen och viktiga mullämnen som gör att jorden blir mer lättarbetad och håller vatten bättre. Frukträd, rosor, bärbuskar, sparris och flera rotfrukter gynnas av mycket kalium som finns i tång. Färsk tång bör dock komposteras öppet under vintern eller sköljas innan den används för att bli av med saltöverskottet.

Bar jord urlakas och håller vatten dåligt. För att underlätta skötseln av trädgårdslandet och rabatten kan man använda sig av marktäckning genom att ett tunt lager finfördelat kompost, flis, gräsklipp, löv, halm eller bark läggs kring plantorna. Olika material fungerar till olika växtsorter. Marktäckning motverkar att ogräs kommer upp, minskar vattenavdunstning och underlättar för vattnet att tränga ner vid vattning eller regn. Dessutom trivs dagmaskarna, våra naturliga jordluckrare, och flera andra nyttoinsekter under ett täcke av organiskt material. Det är därför också bra att vänta med trädgårdstädningen till våren.

Gammalt nedvissnat växtmaterial skyddar inte bara djur utan även plantornas rötter vintertid, och genom nedbrytning av det organiska materialet återförs många näringsämnen till jorden.



Rödblommade hagtorn i en av koloniträdgårdarna.

FÖRSLAG PÅ ÄLDRE VÄXTER TILL KOLONILOTTEN

Träd

Körsbär (*Büttners Rote Späte Knorpelkirsche E, Skuggmorell E*)
Plommon (*Experimentalfältets sviskon E, Victoria E*)
Päron (*Esperens herre E, Conference E*)
Äpple (*Gyllenkroks Astrakan E, Hampus*)

Solitärbuskar och häckar

Guldregn Hagtorn
Schersmin Syren

Bärbuskar

Hallon Krusbär
Vinbär – röda, svarta, vita

Klättrväxter

Kaprifol Rosenvial
Rosor (*Blush Noisette, Skedarosen, Henri Martin*)

Perenner (fleråriga växter)

Akleja Bondpion
Brudslöja Daglilja
Funkia Gullstav
Höstanemon Iris
Jättedaggkåpa Jättevallmo
Lavendel Löjtnantshjärta
Nunneört Ormöga
Prästkraze Riddarsporre
Stormhatt Strutbräken
Rosor (*Blush Damask, Mme Hardy, Lövhult, Mme Plantier*)

Bienner (tvååriga växter)

Fingerborgsblomma Sibirisk vallmo
Stockros

Anueller (ettåriga växter)

Luktärt Malva
Praktvädd Rosenskära
Sommarster (*Ambria Creme, Bellona, Carmen, Pompon*)
Rosa, Pompon Scharlakan, Revelj, Rodana, Salome
Blå, Salome Rosa, Salome Tagel, Salome Vit, Stratos

Lök- och knölväxter

Dahlia Kejsarkrona
Krokus Liljor
Narcisser Pärlhyacint
Scilla Snödroppe
Tulpan Vintergäck

Köksväxter (ettåriga om inte annat anges)

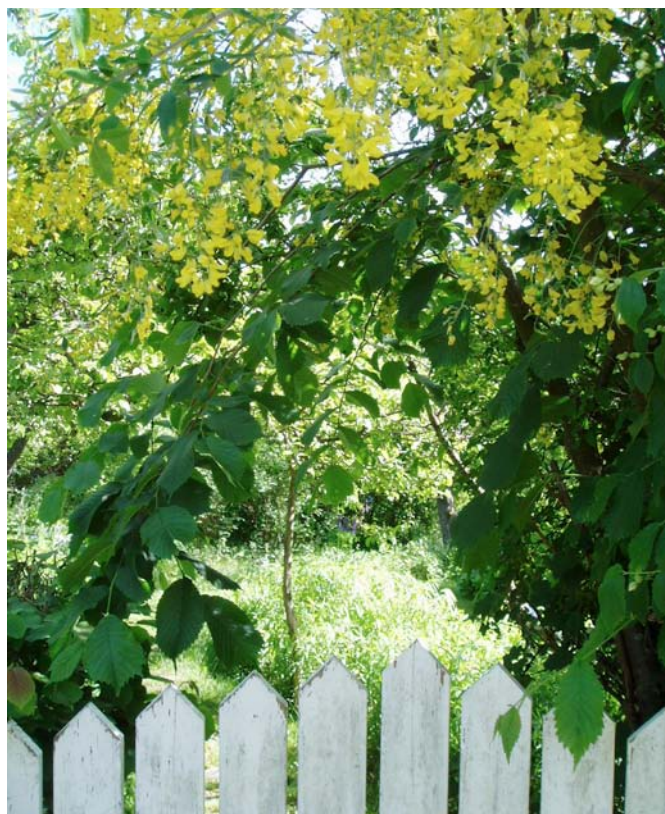
Anis Bondböna
Brysselkål Gråärt
Grönkål Höstkål
Isop (flerårig) Kokböna
Jordärtskocka (knöl) Kronärtskocka
Libbsticka (flerårig) Kålrot
Majrova Malört (flerårig)
Palmkål/svartkål Potatislök
Rabarber (flerårig) Smultron (flerårig)
Spansk körvel (flerårig) Sparris (flerårig)
Stångböna Svartrot
Trädgårdsmålla / lungrot



Blomsterprakt i trädgård.



Tät grönskande matta av smultron.



Skirt gullregn blommor ovanför trädgårdsgrind.

Koloniträdgårdens avfall

Kompostering

Koloniträdgården genererar en del avfall under året. Ett mycket bra sätt att återanvända trädgårdsavfallet är att ha en kompost. Kompostjorden blir en bra jordförbättrare och ger växtnäring till plantorna.

Så kallad ytkompostering innebär att man lägger växtklipp kring plantorna. Marktäckningen hjälper till att hålla jorden fuktig och gynnar dagmaskar och andra djur som håller jorden lucker.

Mindre mängder trädgårdsavfall kan man gräva ner. Grovt material sönderdelas först. För att underlätta nedbrytningen bör avfallet blandas med jorden.

Den vanligaste metoden för kompostering är att man samlar avfallet i en behållare alternativt i en hög. I ett kolonilottsområde kan det lätt te sig skräpigt med en stor hög, varför en behållare kan vara att föredra. Man bör undvika de plastbehållare som finns på marknaden idag. Det finns enkla varianter i trä eller stål att köpa, och man kan hitta många beskrivningar till att själv snickra sin kompostlåda på internet. En kompostbehållare får inte vara för liten. Den kan med fördel ha två fack för växelvis urtag av mull.

Det är viktigt för nedbrytningen av avfallet att komposten hålls fuktig och ibland får man tillsätta vatten. I likhet med andra typer av kompostering kräver nedbrytningen syre och behållaren får därför inte packas för tätt. För att gynna processen kan man tillsätta ett tunt lager jord, gödsel, träaska, ben- eller blodmjöl. Komposten bör grävas runt minst en gång per år. Efter ett till två år har man en fin mylla som kan användas i trädgården.



Kompostbehållarna på Rothoffska kolonin är målade i samma gröna kulör som stugan och ligger diskret i trädgårdens bortre ände.



Den lummiga grönskan genererar en del trädgårdsavfall under året.

Referenser och lästips

Tryckta källor

Carlsson, Nils och Persson, Helena (red.). (2007). Invasiva kärlväxtarter i Skåne. Länsstyrelsen i Skåne län.

Ekelund, Frans, Grahnberg, Åke & Svensson, Edvin. (1920). Landskrona koloniträdgårdar 1920. Landskrona: Landskrona Stad.

Gréen, Sven. (1970). Lilla trädgårdsboken. Stockholm: LTS förlag.

Jönsson, Åke. (1993). Historien om en stad, del 1. Landskrona: Landskrona kommun och Åke Jönsson.

Jönsson, Åke. (1995). Historien om en stad, del 2. Landskrona: Landskrona kommun och Åke Jönsson.

Jönsson, Åke. (1997). Historien om en stad, del 3. Landskrona: Landskrona kommun och Åke Jönsson.

Koloniträdgårdsförbundet. Koloniträdgårdsförbundet 1921–2001. Koloniträdgårdsförbundet.

Persson, Bengt (red.). (1997). Blommor och buskar. Södra Sandby: Blommor och buskar förlag KB.

Ruys, Mien, Ruys J.D. & Ruys, TH.. (1950). Våra vackra perenner. Amsterdam: Moussaults Uitgeverij.

Svenska Förbundet för Koloniträdgårdar och Fritidsbyar. Lätt om odling. Stockholm: Svenska Förbundet för Koloniträdgårdar och Fritidsbyar.

Kartor och foton tillhör där inget annat anges Gunilla Svensson Arkitektkontor AB och är tagna eller producerade under 2014.

Arkiv

Landskrona museums arkiv

Internetkällor

Programmet för odlad mångfald <http://www.slu.se/pom>

Föreningen Sesam <http://www.foreningensesam.se/>

Koloniträdgårdsförbundet <http://kolonitradgardsforbundet.se/>

Andra lästips

Beyron, Ulla. (1994) Mormorsblommor. Natur och Kultur.

Tradition i utveckling. Vi har många kulturhistoriskt värdefulla byggnader och miljöer i vårt land. De är en del av vår gemensamma historia och framtid.

Statens fastighetsverk vill göra svenska folket stolt över statens egendomar, våra nationalbyggnader och fria marker; slott och kungsgårdar, teatrar, museer, ambassader och en sjundedel av Sveriges mark. Vi äger allt detta tillsammans och SFV:s uppgift är att förvalta det på bästa sätt.

Vi ska också se till att bevara byggnadernas själ och karaktär, men samtidigt anpassa dem efter dagens behov och användning – till nytta och glädje för både hyresgäst och allmänhet. Lika viktigt som att förmedla historien bakom dagens byggnader är att skapa ny byggnadshistoria för morgondagen. På uppdrag av Sveriges regering driver vi därför även nya byggprojekt som på olika sätt representerar vårt land.

SFV förvaltar också statens skog och mark. Det gör vi på ett långsiktigt hållbart sätt, så att biologisk mångfald bevaras och renbetesland kan brukas även i framtiden.

