

# KULTURVÄRDEN

HÖGT I TAK

*Ny inramning i Lund*

PUSSELJOBB PÅ TORNEN

*Skifferbyte på Örebro slott*

ÅTRÅVÅRT ÅTERBRUK

*Reserödelar med kvalitet*

# K

OLYCKANS SLOTT

*Historien om Käggleholm*

FRISKT, FRÄNT ELLER KÄRVT?

*Så doftar kulturarvet*

SVUNNEN GLANS

*Societetsliv på ambassaden*

*Med känsla för*

# PATINA

## BLIR DEN VITI ÅR?

DET BLIR I alla fall Härnösands residens, men inte förrän till våren. Arbetet läggs på is under vintern för att inte riskera köldsprickor i putsen.

I det här numret åker vi till den nyrestaurerade Läckö slottskyrka i Skaraborg. Förhoppningsvis syns det inte! För så är det ofta – det våra skickliga hantverkare gör ska inte synas.

Syns gör däremot den nya tillbyggnaden på Skissernas museum i Lund. Så vacker med corténstålet mot den brutala cementbyggnaden, se själv lite längre in i tidningen.

Från nytt till urgammalt förflyttar vi oss när vi kliver ut på skiffertaket på Örebro slott. Förhoppningsvis är renoveringen klar nu i december och de gamla skifferplattorna ligger på plats igen, kompletterade med annat gammalt skiffer där så behövs.

Och så människorna – för kulturarvet baseras till stor del på de människor som befolkat kulturarvet och de som än i dag brinner för att bevara det. Vi går på visit hos en omsusad ambassadör i London och tar oss ner i tunnlar och källare med ett par kollegor för att titta på gammalt som väntar på att återbrukas.

Paxa läsfåtöljen, tänd en brasa eller ett ljus och njut en stund av Kulturvärden så ses vi nästa år igen.

God jul önskar redaktionen!

MIA FERNLUND  
chefredaktör



FOTO: JEANETTE HÄGGLUND



## Utmaning med sänkt anslag

**Regeringens sänkning av anslaget för Statens fastighetsverks (SFV:s) bidragsfastigheter kvarstår 2017. Det tidigare anslaget på 340 miljoner minskas även 2017 med 150 miljoner kronor.**

**Johan Zetterberg, fastighetsdirektör vid SFV, vad är en bidragsfastighet?**

– Det är de kulturhistoriskt värdefulla fastigheter vars hyresintäkter inte långsiktigt når kostnads-täckning.

**På vilket sätt är sänkningen ett problem?**

– När anslaget närmast halveras samtidigt som vi har fått ett ökat fastighetsbestånd så är risken för otillräckligt underhåll stor.

**Vad får det för konsekvenser?**

– På kort sikt har vi stoppat många restaureringar och renoveringar som inte är absolut nödvändiga. På lång sikt är risken svårare att överblicka. I värsta fall tvingas vi stänga besöksmål som vi inte har råd att underhålla eller om det blir risk för personskador på grund av eftersatt underhåll.

**Kan vi förvänta oss att sänkningen är permanent?**

– Det vet vi inte. Regeringens budget är ettårig och lämnar stora möjligheter till förändringar. Men i planerna för de kommande åren signaleras denna nivå, så vi måste räkna med det i vår egen långsiktiga planering.

**Hur hanterar Statens fastighetsverk situationen på lång sikt?**

– SFV:s styrelse bestämmer ambition och strategi, men jag tror att vi måste analysera noggrant vilka av våra objekt som kan utvecklas för att bära sina egna kostnader och dessutom se över vilka objekt som kanske inte ska ägas av staten.

MIA FERNLUND

## KULTURVÄRDEN NUMMER 4, 2016



Statens fastighetsverk ger ut Kulturvärden fyra gånger per år för att du ska få kunskap om Sveriges kulturarv. SFV:s uppgift är att se till att fastigheternas själ och karaktär lever och bevaras till kommande generationer. Genom staten är du delägare, tillsammans med nio miljoner andra svenskar.

### Ansvarig utgivare

Ann-Charlotte Spegel-Berg

**Chefredaktör** Mia Fernlund

**Redaktionell produktion**

Intellecta Corporate

**Redaktör** Johan Wickström

**Art Director** Sara Bidö

**Korrektur** Helena Walldow

**Texter** Mia Fernlund,

Katrin Furustig, David

Grossman, Kristin Mörck,

Ulrika Nylander, Thorsten

Sandberg, Anna Strömberg,

Johan Wickström

**Foto** Anders Bodin, Peter

Carlsson, Melker Dahlstrand,

Mattias Ek, Urban Jörén, Bert

Leandersson, Kristin Lidell,

Åke E:son Lindman, Bodil

Mascher, Peo Olsson, Olof

Thiel

**Illustrationer** Jonna

Fransson

**Repro** Turbin

**Tryckeri** Norra Skåne Offset

**www.sfv.se**

**issn** 1104-845x

**Omslaget**

Detalj från Läckö slottskyrka

Foto: Kristin Lidell

### Kontakta oss

**Kundservice** [www.kulturvarden.prenservice.se](http://www.kulturvarden.prenservice.se) eller 0770-457 152

**Redaktionen** [kulturvarden@sfv.se](mailto:kulturvarden@sfv.se) eller 010-478 70 00

**Postadress** Kulturvärden, Box 2263, 10316 Stockholm





FOTO PEO OLISSON



# 6

**FÄRDIGSKISSAT I LUND**  
Nu får Skissernas museum  
en tydlig entré utan baksida

FOTO KRISTIN LIDELL



# 16

**MED VARSAM HAND**  
Så skyddas Läckö slotts-  
kyrka för framtiden

FOTO URBAN JÖRÉN



# 24

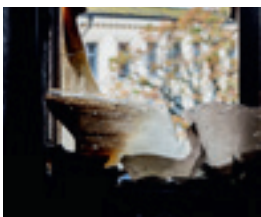
**VÄLLAGRAD  
VINTAGE**  
I väntan på upptäckt

FOTO MELKER DAHLSTRAND



# 30

**RÄTT PLATTA  
PÅ RÄTT PLATS**  
Tålmodigt hantverk  
på slottstaket



**RUMMET 14**  
*Vad händer efter  
branden?*



**ANEKDOTEN 22**  
*Ambassadören som  
förgyllde London*



**FORM 28**  
*Så doftar vårt  
kulturarv*



**UR ARKIVET 36**  
*Storslaget slottsliv  
på Käggleholm*



**TÄVLING 38**  
*Vinn fina böcker  
i vår frågetävling*



FOTO OLOF THIEL

## Allt ljus på Koppartälten

KOPPARTÄLTEN ÄR EN AV många sevärdheter i Hagaparken i Solna, strax utanför Stockholm. För att ytterligare förstärka och synliggöra de vackra tälten har Statens fastighetsverk under hösten försett byggnaderna med fasadbelysning. Taken och innergårdarna belyses av strålkastare medan fasaderna får sitt ljus från armaturer monterade i fristående naturstensblock. Då skymningen faller tänds belysningen, som har LED i samtliga armaturer, och lyser sedan till gryningen.



FOTO SFV

## ETT RESIDENS UTÖVER DET VANLIGA

ATT DET BYGGS och renoveras inom Statens fastighetsverk tillhör inte ovanligheterna. Men den här fantastiska pepparkaksvarianten av Kalmars residens, signerad residensets kock Eva-Karin Söderström, är något extraordinärt.

– Eva-Karin är väldigt skicklig. Förra året gjorde hon till exempel glasbruket i Pukeberg som pepparkakshus. Det var då vi fick idén till att göra residenset i pepparkaksform. Nu är vår förhoppning att vi också ska kunna bevara pepparkakshuset för kommande år. Det är verkligen fantastiskt fint, berättar hustru Anette Johansson.

FOTO ÅKE E:SON LINDMÄN



FOTO BODIL MASCHER



## KLARTECKEN FÖR OPERAN

NU HAR REGERINGEN beslutat att gå vidare med ombyggnaden av Kungliga Operan. I ett första skede har regeringen beviljat 188 miljoner kronor till projektering. I maj 2015 lämnade Statens fastighetsverk en förstudie om renoveringen, "Ny Opera i Operan".

– Det ska bli fantastiskt roligt att gå vidare med detta spännande projekt, säger Vanja Knocke, projektledare på Statens fastighetsverk.

## KONSTPAUS I HÄRNÖSAND

SEDAN APRIL har Statens fastighetsverk genomfört en omfattande renovering av exteriören på Härnösands residens. Nu har arbetet pausats över vintern. Men den som har vägarna förbi Stora torget i Härnösand kan redan nu få en försmak av hur fint residenset kommer att bli då allt är klart. Residensets fönster är renoverade och de två vapensköldarna färdigkonserverade med gott resultat.



## KULTURVÄRDEN UNDER GRANEN

VAD GER MAN till den som har allt? Årets julklapp 2016 är, enligt HUI Research, VR-glasögon. Det är säkert en bra present, men lika informativ och njutbart bildande som en prenumeration av Kulturvärden är det ju inte. Ge vännen en prenumeration.

Du tecknar den antingen på [www.kulturvarden.prenservice.se](http://www.kulturvarden.prenservice.se) eller via Kulturvärden kundservice på 0770-457152.



## Tungt lyft ger nytt ljus

EN TIDIG SÖNDAGSMORNING i början av oktober rådde full aktivitet på Strömkajen i Stockholm. Just som solens första strålar tittade fram hissade en kran upp de 26 ton tunga takkonstruktionerna över ljusgårdarna på Nationalmuseum. En i taget sänktes de ner på plats.

Stållkonstruktionerna är specialbyggda för att förbättra upplevelsen i museet, som Statens fastighetsverk renoverar. Takkonstruktionerna har tillverkats av Sjölins smide utanför Hudiksvall och fraktades på pråm till Stockholm. På grund av den hårda blåsten fick de ligga där några dagar innan de kunde lyftas på plats.

Efter ombyggnaden kommer ljusgårdarna att upplevas på det sätt som var tänkt när huset byggdes på 1860-talet, fast då fanns inget glastak. När renoveringen är klar kommer dagsljus att sila in genom de triangelformade glasen och ge besökarna ett museum i nytt ljus.

TEXT: KATRIN FURUSTIG



*Innanför den nya rostfärgade stålfasaden på Skissernas museum finns både en spaciös entré en tydlig entré och en restaurang.*

# FÄR





# DIGSKISSAT

*En pärla för museiälskarna, men kanske lite anonymt för gemene man. Nu ska Skissernas Museum i Lund öppna sig än mer mot omvärlden. Genom den nya tillbyggnaden ska museet bli en kreativ och gränsöverskridande mötesplats.*

---

TEXT Johan Wickström FOTO Peo Olsson







*»Det är roligt att visa rummen tomma, det gör att arkitekturen framträder extra tydligt«*

---

**D**en rostfärgade stålfasaden på Skissernas Museum matchar de starka höstfärgerna i Helgonaparken i centrala Lund. Inne i entrébyggnaden välkomnas man av ljusa plywoodmaterial. Entrén är inramad av stora fönster, oregelbundet placerade i alla riktningar. Det är som att den skulpturfyllda parken och den nya tillbyggnaden går in i vartannat, sömlöst.

Den åtta meter höga entrébyggnaden flankeras av en lägre del till höger om entrén där det ska bli restaurang.

– Det är roligt att visa rummen tomma, det gör att arkitekturen framträder extra tydligt, säger Maria Nordh, fastighetschef på Statens fastighetsverk, som nyligen lämnat över nyckeln efter ett intensivt byggprojekt som pågått i ett år.

Tack vare två generösa donationer på totalt 38 miljoner kronor samt 10 miljoner kronor från Lunds universitet har museet nu fått den tillbyggnad som man länge önskat: en mer inbjudande entré, en museishop, restaurang med uteservering och en inglasad innergård för olika evenemang.

Och Lundaborna har fått en ny kreativ mötesplats. De två tillbyggnaderna är krökta i formen och riktar sig ner mot det





*Entréns stora fönster bjuder på naturen som konstverk.*

gamla Biskopshuset och det så kallade kunskapsstråket, som utgör förbindelsen mellan staden och de klassiska universitetsmiljöerna.

Byggnaden blir lite som en magnet som troligen kommer att dra till sig många nya målgrupper.

Det är i alla fall museichefen Patrick Amsellems förhoppning.

– Museet har varit lite osynligt tidigare. Nu har det fått ett nytt ansikte utåt och en tydligare plats i staden, där vi också kan erbjuda mat och dryck. Vi vill ju ha kvar den traditionella publiken men också nå yngre målgrupper, till exempel alla studenter som går här ute, säger Patrick Amsellem.

Skissernas Museum är ett unikt museum inte bara i Sverige. Här finns världens största samling av skisser, modeller och förlagor till internationell och svensk offentlig konst. Totalt rymmer museet runt 30 000 verk – allt från centimetersmå skisser till fem meter höga gipsskulpturer.

Sedan museet öppnades för allmänheten 1941 (i en gammal gymnastiksal) har verksamheten utökats successivt. ➔



*Museichefen Patrick Amsellem (i mitten) blickar nöjd ut över Birgit Rausing-salen tillsammans med Statens fastighetsverks Stefan Larsson och Maria Nordh.*



*Den nya restaurangen har även en uteservering som kan bli en ny favoritplats både för Lundabor och tillresta besökare.*

## ETT UNIKT MUSEUM

PÅ SKISSERNAS MUSEUM i Lund finns världens största samling av skisser, modeller och förlagor till internationell och svensk offentlig konst. Här får besökarna ta del av konstnärers kreativa process genom att följa konstverkets olika utvecklingsstadier – från första idén till den sista modellen.

Här finns skulpturer, gobelänger och muralmålningar av många stora konstnärer under 1900-talet, både svenska och utländska. Samlingarna består av runt 30 000 skisser och modeller.

Samlingen grundades 1934 på initiativ av professor Ragnar Josephson som en avdelning av den konsthistoriska institutionen vid Lunds universitet. 1941 invigdes arkivet som offentligt museum i egna lokaler i en före detta gymnastiksal vid Finngatan, där museet fortfarande är placerat. Sedan dess har lokalerna vuxit i etapper, med permanenta och provisoriska till- och ombyggnader.

1984, vid museets 50-årsjubileum, ändrades namnet till Konstmuseet – Arkiv för dekorativ konst. 1991 byttes namnet Konstmuseet ut mot Skissernas Museum.

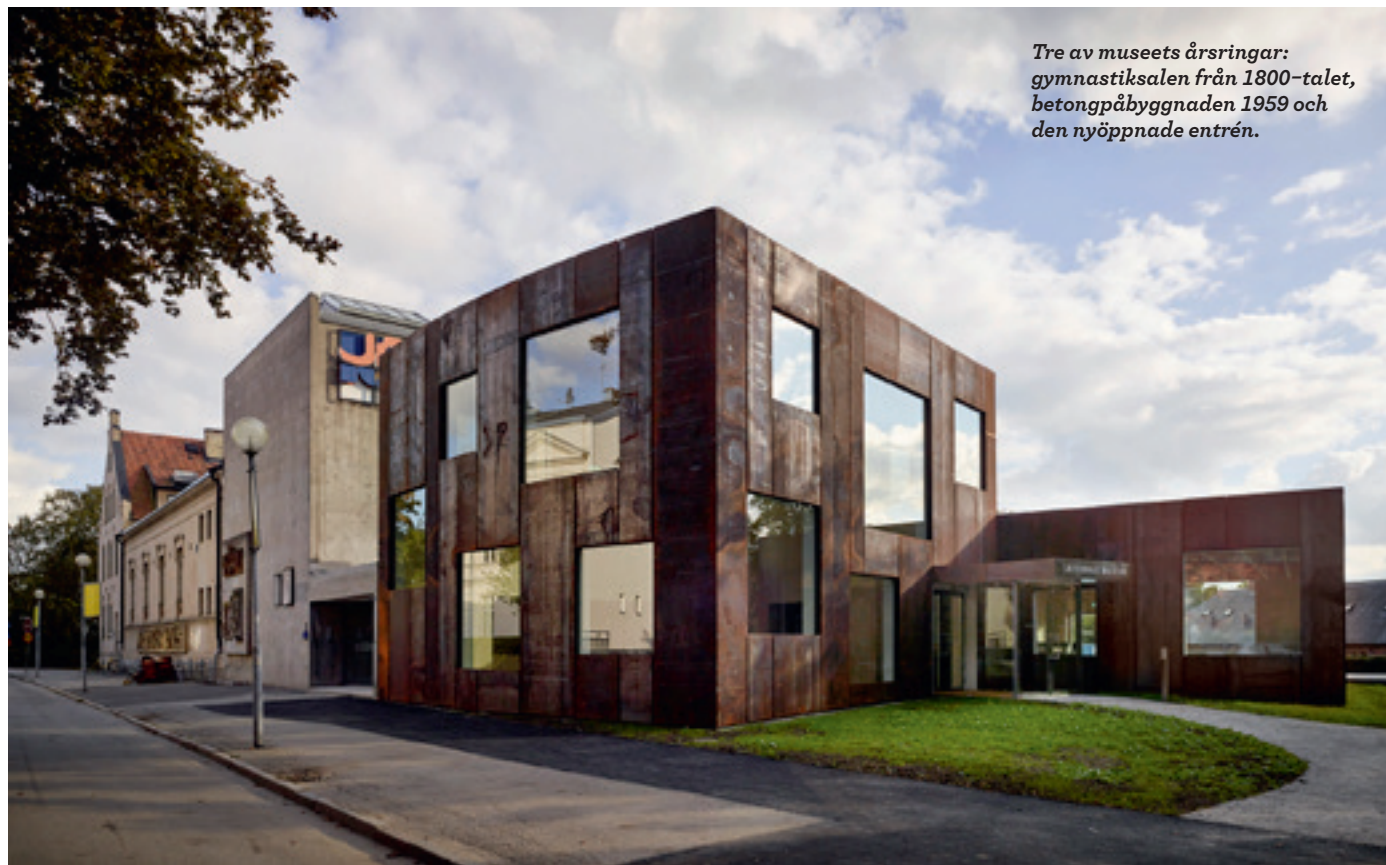
**Läs mer på:** [skissernasmuseum.se](http://skissernasmuseum.se)





*Birgit Rausingssalen – 28 meter lång med spegelglänsande aluminiumtak – ska bli museets nya plats för till exempel konserter, seminarier och filmvisningar. Den gamla innergården ramas in av fyra exteriöra delar från olika decennier.*





*Tre av museets årsringar: gymnastiksalen från 1800-talet, betongpåbyggnaden 1959 och den nyöppnade entrén.*

Fem tillbyggnader har det blivit under decenniernas lopp. Byggnaden har fått nya årsringar i takt med att verksamheten utvecklats, alla med sin särpräglade karaktär – från Hans Westmans betongfasad 1959 till Johan Celsing's glaspartier 2005.

Nu är den sjätte årsringen på plats, där det brunorangea corténstålet lyser upp byggnaden och samspelar med den omgivande tegelarkitekturen – men samtidigt ger en intressant kontrast mot den gamla och lite slutna betongfasaden.



Illt började egentligen med en intervju i Sydsvenskan när Patrick Amsellem tillträdde 2011. Här la han ut sina visioner om att utveckla museet och skapa en institution för alla och sätta museet på världskartan.

– I intervjun sa jag också att jag hoppades att det skulle finnas människor som vill vara med och bidra till museets utveckling. Efter detta hörde en person av sig och ville donera till en utbyggnad, berättar Patrick Amsellem.

Denna donation – av en fortfarande anonym person boende i Lund – lade grunden till utbyggnaden. Tillsammans med museet utlyste Statens fastighetsverk en tävling för utbyggnad av museet med målet att skapa en ”en kreativ och naturlig mötesplats för hela Lund”. Det blev arkitektbyrån Elding

## MUSEETS ÅRSRINGAR

**1941** – Skissernas museum flyttar in i de gamla skolkokalerna på Finngatan.

**1959** – Svenska salen och betongfasaden tillkommer. Arkitekt: Hans Westman.

**1970** – Museet tar helt över Carl Andréns 20-talsbyggnad mot Sölvegatan.

**1988** – Tillbyggnad mot Sölvegatan. Arkitekter: Karl Koistinen och Göran Hellborg.

**2004** – Glasfasaden mot skulpturparken samt nya utställningsytor. Arkitekt: Johan Celsing.

**2016** – Ny entré, restaurang och inglasad innergård. Arkitekter: Johan Oscarson och Jonas Elding.

Oscarson (med rötter i Lund) som gick vinnande ut från tävlingen med sitt förslag Skissernas trädgård.

”Ett förslag med utmärkta rumssekvenser som fångar upp riktningar och flöden” står det bland annat i juryns beslut.

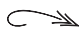
Men den kreativa och dynamiska tillbyggnaden har ställt höga krav på byggare och projektledare.

– Det finns inga räta vinklar här, så det har varit mycket underarbete för att få till linjerna. Det är en hög detaljeringsgrad och det har ställt stora krav på varje moment, ner på skruv- och mutternivå, säger Stefan Larsson, teknisk förvaltare och byggleddare på Statens fastighetsverk som tillsammans med projektledaren Maria Lundkvist ansvarat för hela byggprocessen.

Mitt i projekteringsarbetet för tillbyggnaden ändrades förutsättningarna drastiskt. Då tillkom en ny donation på 13 miljoner kronor, från Birgit Rausing's barn. Nu fick Statens fastighetsverk möjlighet att bygga över och glasa in innergården, ett önskemål

från museets sida.

Men det nya projektet var en utmaning för både arkitekter och byggare. Innergården ramas in av fyra exteriöra delar från olika decennier – och med fyra olika fasadhöjder.

Men resultatet har blivit hisnande. Den nya Birgit Rausing-salen är 28 meter lång, 9 meter bred och har en höjd på över 9 meter. Taket består av valsad aluminium, som ger en häftig spegeleffekt, och inramas av fönster runt om. 



»Utbyggnaden är bara en del av vårt arbete för att göra museet mer tillgängligt.«

Känslan är att taket nästan svävar fritt över salen, där runt 150 personer kan rymmas.

– Det här ska bli museets nya mötesplats. Här kan vi ha seminarier, filmvisningar och konserter. Men det ska även vara en kreativ mötesplats för andra områden. Det är ju många yrkesområden som jobbar med skisser, inte bara konstnärer utan även arkitekter och naturvetare. Det här kan bli en gränsöverskridande arena, säger Patrick Amsellem.

Mellan innergården och den nybyggda entrén pågår febril verksamhet bakom kulisserna. I Internationella salen hängs konsten om på nya sätt. Utställningarna görs om i grunden under den tid som museet har stängt.

– Utbyggnaden är bara en del av vårt arbete för att göra museet mer tillgängligt. Vi bygger om alla utställningsytor för att kunna presentera materialen på ett nytt sätt. Och parallellt digitaliserar vi hela samlingen, förklarar Patrick Amsellem.

**S**å när museet slår upp portarna igen den 28 januari blir det en ny upplevelse inte bara på ytan. Då väntar utställningar med bland andra den amerikanska konstnären Swoon och Charlotte von Poehl. Och den som är hungrig kan ta en matbit på restaurangen På Skissernas, som ska drivas av de lokala krögarna Fredrik Lundegård och Marcus Nyberg. Här utlovas skandinaviska smaker på menyn.

När Skissernas Museum premiärvisades i höstas haglade lovorden i lokaltidningarna. ”Mer än lyckat”, skrev bland andra Skånska Dagbladet.

Så byggleddaren Stefan Larsson på sfv kan känna sig nöjd efter ”många dagars och natters processande”:

– Ja, det har blivit en fantastisk om- och tillbyggnad med ett gott, kreativt samarbete med alla inblandade. Och det känns ju bra att donatorerna kan se att vi förvaltats deras pengar på rätt sätt och att museet har fått ett efterlängtat lokaltillskott, säger han. \*



Inför museets nyöppning den 28 januari hängs alla tavlor om.



Hans Westmans betongfasad från 1959 är i närlinje med den nya utbyggnaden tack vare den generösa takhöjden i entrén.





*Corténstålet är ett levande material som samspelar med både parken och den omgivande arkitekturen.*

## ”VI VILLE SKAPA EN TRANSPARENS I HUSET”

*En transparent byggnad som kan matcha museets befintliga byggnader både i material och volym. Det var arkitekternas vision av den nya tillbyggnaden*

**FÖR ARKITEKTERNA** Jonas Elding och Johan Oscarson på byrån Elding Oscarson var det självklart att ställa upp när SFV utlyste tävlingen om museets tillbyggnad 2012.

– Vi kände att vi var tvungna. Det var här i Lund vi lade grunden till vårt företag och vi har besökt den här byggnaden så många gånger, säger Jonas Elding.

För att få inspiration tittade byrån på arkitekten Hans Westmans gamla ritningar från 40-talet, där han bland annat hade skisser med en entré bara från parksidan.

– Vi ville att entrén skulle ligga i den tydliga axel som går från parken och in i museet och lyckades placera funktionerna så att det inte behövdes en entré

från Finngatan. Vi har också skapat en krökning av volymerna in mot parken och mot korsningen vid Biskopshuset, som är en viktig nod i Lund.

Det första besökaren ser på håll från parken är det brunröda corténstålet.

– Det är ett levande, föränderligt material som skapar kontrast och med stark materialitet som kan matcha betongen. Corténstålet är svart från början men kommer att bli rostbrunt med tiden.

**ATT FÅ UPP VOLYMEN** i entrédelen så att den har kraft nog att möta den höga betongväggen var en annan viktig del i planen.

– Tack vare takhöjden kan man som besökare både blicka upp mot betongväggen och vända sig om och titta upp i trädkronorna. Vi ville skapa en transparens i huset – trots att det inte är en glasfasad kan man ändå titta in från ena sidan och ut på den andra.

Mitt under projekteringen tillkom



*Arkitekterna Jonas Elding och Johan Oscarson.*

extrauppdraget att rita en inglasning av innergården.

– Det var en stor utmaning att klara lasterna från det nya taket i det långsmala rummet och att överbygga de olika höjderna på byggnaderna runt gården. Men vi löste det genom ett bra samarbete med konstruktörerna. Och vi är väldigt nöjda med resultatet.



RUMMET: KASERN II, SKEPPSHOLMEN







## *Det som inte får hända*

BRAND ÄR EN AV DE händelser som vi alla fruktar mest. Den smyger sig på, tar fart och förstör på ett ögonblick allt i sin väg. Såren den lämnar efter sig är brutala och den fräna lukten nästan omöjlig att bli av med. När branden väl är släckt väntar initialt stora säkerhets- och saneringsarbeten, brandbesiktning och polisutredning. Därefter följer en förstudie kring om och hur byggnaden går att återställa innan ett beslut om det fortsatta arbetet tas.

Bilden är en interiör från branden i september i Kasern 11 på Skeppsholmen, där en del av Konsthögskolans grafikverksamhet bedrevs. Vi på Statens fastighetsverk är bedrövade över de kulturvärden som gått till spillo, både byggnadsmässiga och hantverksmässiga. Och givetvis även för de elevarbeten som har förstörts. Samtidigt är vi lättade över att ingen människa kom till skada och tacksamma för den stora insats som gjordes av räddningstjänsten och våra egna kollegor.

Så här i adventstider vill vi också påminna om att det inte behövs så mycket för att starta en brand. Håll god uppsikt över de levande ljus som lyser och värmer i vintermörkret.

ULRIKA NYLANDER, FASTIGHETSCHEF VID SFV



*I slottskyrkans tak sitter två  
plafondmålningar på duk. De var  
skadade och motiven svåra att  
avläsa. Konserveringen skedde  
på plats i taket för att målning-  
arna inte skulle riskera att  
skadas av hanteringen.*







*Konsten att*  
**BEVARA**

*Läckö slottskyrkas interiör har under det senaste året fräschats upp och skyddats för framtiden. Men många av besökarna kommer nog inte märka någon större skillnad. Det är nämligen just det som är meningen.*

---

TEXT *Kristin Mörck* FOTO *Kristin Lidell*



*I slottskyrkan finns rikligt med latinska bibelord, som till exempel här på bänk-dörrarna.*

*Konservatorn Thomas Petéus plockar fram en ängel som låg gömd i ett lönnfack.*



*Orgelfasaden flyttades till Ulriksdal år 1886. I samband med restaureringen på 1920-talet återfördes den till sin ursprungliga plats i Läckö slottskyrka.*



**K**onservatorn Thomas Petéus lossar försiktigt på en av relieftavlorna vid altaret och plockar fram en liten ängel som ligger gömd i ett lönnfack. Han torkar av lite damm från ängeln, vrider och vänder på henne i det svaga höstljuset som sipp- rar in genom lätt färgade glasrutor. Med sina blå ögon, rosenröda kinder och blont vågigt hår liknar hon de andra änglarna som pryder kyrkans interiör.

– Vi filmade med värmekamera och fick syn på henne där bakom. Men vi har inte lyckats ta reda på var hon har suttit så hon kommer nog att förbli ett litet mysterium, säger han och stoppar tillbaka henne i lådan.

Vi befinner oss i Läckö slottskyrka. Utanför de tjocka väggarna piskar vinden och Vänerens vatten slår in mot hållar och stenstränder. Slottet ser ut att ha rest sig rätt upp ur sjön, men inne i kyrkan är allt tyst och stilla.

På uppdrag av Statens fastighetsverk har Läckö slottskyrkas interiör konserverats under ett års tid, och i somras kunde den åter öppnas för allmänheten. Thomas Petéus har ansvarat för arbetet och tillsammans med några medarbetare – både konservatorer och murare – har han sett till att interiören

skyddats för framtiden. Han påpekar att det är en konservering som gjorts och inte en restaurering.

– Det vi gjort är att vi har konserverat den senaste restaureringen som skedde på 1920-talet. Det har varit viktigt att bevara den, och vi har därför avstått från att göra egna tillägg eller introducera nya material, säger han.

Konserveringen av Läckö slottskyrka skulle kunna liknas vid en avancerad städning. Alla ytor inne i kyrkan har rengjorts, spjälad färg har återigen fästs vid underlaget och målningarna har behandlats med organiskt lösningsmedel för att få tillbaka sin ursprungliga lyster och glans.

Bänkradernas målningar hade kritats och fick tillbaka sin mustiga färg efter en behandling med linolja och terpentin. En papperskonservator har arbetat med de pergament som finns runt relieferna på altaret och en murare har putsat om de skadade fönsterfallen med kalkputs framställd av lokal kalk som bränts på plats. Även vissa retuscheringar – förstärkningar av original – har gjorts, men i mycket begränsad omfattning.

Anledningen till det försiktiga handlaget är slottskyrkans ovanligt välbevarade interiör, berättar Thomas Petéus. Hela interiören är i original och sedan restaureringen på 1920-talet har i princip inga åtgärder gjorts. Kyrkan har inte heller



Ibland krävdes retuscheringar vid vissa färgbortfall.



FOTO SFV

Cementbaserad puts knackas ner och ersätts av kalkputs.



FOTO SFV

Slottskyrkans sex dubbeltavlor har kartuscher i över- och underkant. De gav ett matt och slitet intryck innan konserveringen, men har nu fått tillbaka lystern.



## LÄCKÖ SLOTTSKYRKA

LÄCKÖ SLOTTSKYRKA uppfördes under åren 1655–1668 som en del av Magnus Gabriel De la Gardies stora ombyggnation av slottet. Kyrkan placerades utanför huvudborgen, sammanbyggd med dess östra mur.

Troligtvis ligger arkitekten Jean De la Vallée bakom flera av ritningarna. Under stora delar av 1700- och 1800-talet lämnades kyrkan att förfalla. En vändpunkt kom vid restaureringen på 1920-talet.

Läckö slott är ett statligt byggnadsminne och förvaltas sedan 1993 av Statens fastighetsverk.



moderniserats med värmesystem eller andra moderna funktioner eftersom den bara används under sommarhalvåret.

Läckö slottskyrkas historia går tillbaka till stormaktstiden. Det var greven – tillika riksmarskalken och riksdroten – Magnus Gabriel De la Gardie som på mitten av 1600-talet beordrade byggnationen. Ansvarig för det praktiska arbetet var den tyske byggmästaren Frans Stierner. Det sägs att han var frustrerad över de långsamma arbetarna som alltid ville ta ledigt. En gång ska han ha skrivit till De la Gardie: ”om jag säger åt dem att arbeta på Petrus och Paulus mässdagar så kommer jag att bli stenad som helige Stefanus”. För interiörerna anlätades skickliga hantverkare. En av de mest namnkunniga var bildhuggaren Georg Baselaque som skapade de stora träskulpturerna av Jesus, Maria och apostlarna som omringar kyrkorummet från varsin plats intill fönstren.

Den tunga trädörren öppnas plötsligt och in i kyrkan strömmar människor. Det är Stiftelsen Läckö Slotts verksamhetsledare Jan-Erik Andersson som idag guidar runt en grupp bestående av bland andra den nyutträdde slottsarkitekten Allan Ahlman och den avgående slottsarkitekten Roni Wallin. Några av besökarna småpratar med Thomas Petéus, och Roni Wallin visar några mobilbilder från vårens konserveringsarbete i kyrkan innan de alla försvinner ut igen. ↪



FÖRE



EFTER

Inischerna vid fönsterfallen finns Jesu apostlar avbildade. De bär de attribut som symboliserar deras martyrskap. Fönsterfallen hade tidigare lagats med cementshaltigt bruk och när konserveringen inleddes var skadorna många. Konserveringen innefattade därför både nyputsning, rengöring, konsolidering och vissa retuscheringar.





Kyrkan är ett av Läckö slotts mest utsmyckade rum, och för interiörerna anlätades några av 1600-talets skickligaste hantverkare. Idag används den ofta som bröllopskyrka under sommarhalvåret.

## »Det är det här vi kallar patina. Om vi får för oss att bättra på färgen, var ska vi då sluta?«

En utmaning under konserveringens första fas var att hitta en lämplig plats för att utföra arbetet, enligt Thomas. Tanken var från början att transportera föremålen till en verkstad och arbeta med dem där. Till slut bestämde man sig för att stanna i kyrkan och lägga ut ett arbetsgolv över bänkraderna.

– Det finns stora fördelar med att konservera på plats. En flytt innebär alltid risker, bland annat för transportskador och för att föremålen påverkas av miljöombytet, säger han.



Altartavlans originalrelief är tillverkad i drivet silver.

Under arbetets gång har konservatorerna fått lära sig mycket om 1920-talets restaurering. Den bär spår av den tidens ideal, och en restaurering idag skulle kanske ha gått till på ett annorlunda sätt, menar Thomas. Han pekar särskilt på altarets relieftavlor i silver som föreställer Jesu korsfästelse och som troligtvis är krigsbyten från Ryssland, förda till Sverige av Jacob De la Gardie. Någon gång i historien stals alla original utom ett från kyrkan och därför är 9 av de 10 tavlorna avgjutningar av originalet. Originalen hade olika

motiv, men vid restaureringen fick alla samma motiv och avgjutningarna märktes med datum och signatur.

– Förr var det vanligt att man satte sin signatur efter avslutat jobb, men det skulle vi inte göra idag. Istället försöker vi vara så osynliga vi bara kan. Dokumentationen finns bara i rapporterna.

Samtidigt menar han att ingen skugga ska falla över föregångarna. Restaureringen var av hög kvalitet, särskilt målningarna är omsorgsfullt omhändertagna med bland annat dubblingar, en förstärkning bestående av en extra duk uppsatt bakom originalet.

Thomas Petéus lutar sig mot en av dörrarna till bänkraderna. På ovansidan tittar den träreana ytan fram under avskavda lager av grön linoljefärg. Man kan se framför sig alla de händer som vidrört dörren – starka, knotiga, kalla, varma och fuktiga händer. Varje hand har skavt lite på ytan. Det är just det här slitaget som är en värdefull del av kyrkans historia, förklarar han.

– Det är det här vi kallar patina. Om vi får för oss att bättra på färgen, var ska vi då sluta? Vi kommer snart till en punkt där vi lika gärna kan måla om hela dörren. Det är därför vi låter bli. \*





## HANTERAS VARSAMT

LÄCKÖ SLOTTSKYRKAS interiör hade under många år utsatts för fukt och nedsmutsning. Samuel Janson, förvaltare på Statens fastighetsverk, berättar att interiören var i behov av insatser ganska omgående.

- Vi gjorde en inventering 2006, men gick inte vidare med några åtgärder. När vi åtta år senare gick igenom inventeringen och jämförde interiörens skick kunde vi se att det drastiskt försämrats, säger han.

För Statens fastighetsverk var det viktigt att bromsa den negativa utvecklingen, samtidigt som man ville bevara känslan av en mycket gammal miljö. Valet föll därför på en varsam konservering. För att förbättra inomhusmiljön kommer man under 2018 även att byta ut fasadens kalkcementputs mot kalkputs eftersom den senare tillåter fuktvandring.

Samuel Janson berättar att en av utmaningarna inför konserveringen var att inte störa verksamheten mer än nödvändigt.

- Vi fick lägga åtgärderna två år framåt i tiden för att inte inkräkta på kyrkans inplanerade vigslar. Det var också viktigt att inte hålla stängt flera somrar i rad.

För hyresgästen Stiftelsen Läckö Slott var konserveringen välkommen.

- Kyrkan är ett av slottets mest utsmyckade rum och vi använder den mycket i vår verksamhet. Under en längre tid hade vi sett ett behov av insatser och idag är vi väldigt glada och nöjda över resultatet, säger stiftelsens vd Magnus Lönnroth.





*Londons mest eftersökta och charmerande miljö. Så uppfattades det svenska ambassadörsresidenset 27 Portland Place under sina glansdagar. Värdepåret Gunnar och Anna Hägglöf satte då sin speciella prägel på societetslivet i den brittiska huvudstaden.*

TEXT *Thorsten Sandberg* ILLUSTRATION *Jonna Fransson*

## *Anekdoten: Ambassadens glansfyllda era*

27 PORTLAND PLACE, Marylebone, London. Sveriges ambassadörsresidens i den brittiska huvudstaden. Dagen var den 10 november 1953, och ett illustert sällskap väntade i paradvåningen på en hedersgäst vars lyskraft överglänste dem alla.

Medan hedersgästens limousin tog sig fram i Londontrafiken, passerade Piccadilly Circus och svängde in på Regent Street småpratade övriga middagsgäster i salongen.

Kung Gustaf VI Adolf var där liksom hans engelskfödda drottning Louise, utrikesminister Anthony Eden med makan Clarissa, och förstas värdepåret, ambassadör Gunnar Hägglöf och ambassadris Anna Hägglöf, född grevinna Folchi-Vici.

In stegade sir Winston Churchill, premiärminister och

aldeles färsk Nobelpristagare i litteratur, i sällskap med hustrun lady Clementine. Middagen kunde börja.

Anledningen till premiärministerns besök på svenska ambassaden stavades just Nobelpriset.

NÅGON MÅNAD TIDIGARE hade Gunnar Hägglöf besökt Churchill på 10 Downing Street för att meddela honom att Svenska Akademien tilldelat honom litteraturpriset för 1953.

Besöket på ambassaden var en svarsvisit. Man samtalande om både världspolitiken och möjligheten för Churchill att personligen resa till Stockholm och ta emot Nobelpriset ur Gustaf VI Adolfs hand.





Dessa saker var sammanvävda. I december tvingades lady Clementine åka ensam till Stockholm och motta medalj och prispeng, medan maken befann sig i storpolitiska överläggningar borta i Amerika.

Churchill var trött under middagen, och Gunnar Häggelöf anförtrodde sin dagbok att kungen tyckte att premiärministern ”verkade förfärligt gammal”.

Nu hade Churchill aldrig varit en lättsam bordskavaljer, men drottning Louise gjorde sitt bästa för att muntra upp honom. På andra sidan middagsbordet var det trevligt och glatt, med Anna Häggelöf i sitt esse mellan kungen och Anthony Eden.

MEN ANNA HÄGGLÖF var inte bara i centrum vid ambassadtillställningar och upphov till den speciella atmosfären på 27 Portland Place. Hon var också omsusad i Londons sällskapsliv och de konstnärliga kretsarna i staden.

Till London hade paret anlänt 1948 då Gunnar Häggelöf tillträdde som Sveriges ambassadör efter några år i motsvarande befattning i Moskva och vid Förenta Nationerna.

Diplomatiska kåren rankade svenska ambassaden vid 27 Portland Place som ”den mest eftersökta” och här fanns Londondiplomatins mest charmerande miljö ansåg man.

Detta berodde till stor del på Anna Häggelöf själv, på hennes strålande sociala begåvning och personlighet som – med Barbro Alving's ord – kombinerade ”skönhet med buspojks-humor” och gjorde henne till ”de superba Londonkretsarnas kvickaste och fatalaste dam”.

*»Anna Häggelöf var omsusad i Londons sällskapsliv och de konstnärliga kretsarna i staden.«*

Huslängan vid Portland Place – som är Londons bredaste gata och norrut mynnar i Regents Park – uppfördes åren 1776 till 1780 efter ritningar av bröderna Robert och James Adam.

Byggnadens exteriör ger ett relativt anspråklöst intryck. Men huset 27 Portland Place var tänkt för ett fashionabelt sällskapsliv i stadsdelen Marylebone där många aristokratiska godsägare uppförde sina stadspalats.

I FASTIGHETENS botten-våning och våningen en trappa upp finns storslagna mottagningsrum och salar, bland annat matsalen där Anna och Gunnar Häggelöf arrangerade middagen för Winston Churchill den där novemberkvällen 1953. Då hade huset varit i svenska statens besittning i drygt tre decennier. Det var 1921 som dåvarande svenske ambassadören Erik Palmstierna och fastighetsägaren Howard de Walden undertecknade ett 999-årigt arrendekontrakt.

Svenska staten betalade motsvarande 100 000 kronor för rätten att under den hisnande långa kontraktstiden hyra 27 Portland Place för en årlig hyra av 1 500 pund.

I sina memoarer skriver Gunnar Häggelöf att ”det får väl sägas vara en skäligen fördelaktig uppgörelse, men detta hindrade inte att man i riksdagen klagade över utrikesförvaltningens slöseri med statens medel”.

Gunnar Häggelöf utnämndes 1967 till ambassadör i Paris och han och hustrun lämnade då efter 19 år sitt Londonresidens. \*





*Elisabet Jermsten från Statens fastighetsverk undersöker några av de gamla objekten i berggrummet under Wrangelska palatset på Riddarholmen.*



*Kakelugnar, spegelkarmar och kassaskåp. Statens fastighetsverks hus är fyllda av objekt som inte är synliga för besökare längre. De är nedplockade, men bevaras i väntan på att kanske användas igen. Följ med på en upptäcktsfärd i ett av de okända källarlagren.*

TEXT Johan Wickström FOTO Urban Jörén

# BÄTTRE BEGAGNAT

**N**ovemberregnet piskar obarmhärtigt när vi närmar oss den undanskymda dörren på Riddarholmens utkant i centrala Stockholm. Väl inne öppnar sig ett 30 meter långt bergrum fyllt med allehanda saker.

Närmast utgången finns bänkar och lampor som ska ut på den nyrenoverade kajen. Men det underjordiska rummet innehåller betydligt mer än så. Längre in hittar vi en mängd olika objekt med många år på nacken, de flesta med en prydlig nummerlapp i ett snöre.

I våningarna ovanför oss sitter Svea

hovrätt och hanterar några av sina 12 000 årliga ärenden i Wrangelska palatset. De flesta av objekten här nere har någon gång hängt uppe eller använts i palatset, som under några decennier på 1700-talet var hem för kungahuset. Men i takt med nya renoveringar och önskemål från hyresgästen har många inventarier plockats ned under årens lopp.

– Titta här, säger Elisabet Jermsten, kulturarvsspecialist på Statens fastighetsverk, och drar ut en av de många dörrar som står på rad.


– Den här är nog från 1700-talet. Det kan man se på profilerna, hur fyllningarna är indelade och dekormålningen.

Det är en salig blandning som finns här nere: merparten är dörrar, men här finns

också nedplockade kakelugnar, trappräcken och lampor, bland mycket annat.

En del saker är ganska kantstötta, andra objekt går bra att använda med enbart måttlig restaurering. Men bara för att de inte används får de inte slängas, ibland inte ens lämna byggnaden, då delarna är en viktig del av byggnadernas kulturhistoriska värde.

Nästan samtliga objekt i detta berg- rum är också registrerade i en databas: Statens fastighetsverks återbruksregister. Därav nummerlappen som gör att det lätt går att identifiera de flesta objekt.

– Det är jätteviktigt för oss att se var sakerna förvaras och var de en gång har suttit. I registret kan vi också se hur gammalt varje objekt är och i vilket 



»Mycket av det vi har är av en hög kvalitet som inte går att få tag på idag.«



Kulturarvsspecialisterna Hélène Hanes (tv) och Elisabet Jermsten tar fram en fönsterbåge ur ett av skrymslena.

skick det är, säger Hélène Hanes, kulturarvsspecialist på SFV.

Hélène är eldsjelen som satte igång Återbruksregistret 2006. Vid den tiden tog Statens fastighetsverk inte tillvara alla objekt vid renoveringar och de inventarier som sparades var svåra att identifiera och hitta.

Sedan Återbruksregistret startade 2006 har runt 1 400 objekt lagts in i databasen.

– En viktig poäng med registret är att vi ska kunna återanvända de här sakerna. Istället för att tillverka en ny dörr skulle du kunna använda en av dessa dörrar efter lite justeringar, säger Hélène och sveper med handen över rummet.

Och ibland kommer objekten till användning i helt nya sammanhang. Till exempel ska en del överblivet tegel från

gamla Riksarkivet användas för att fylla igen en öppning i källarvalvet i det nyrenoverade Nationalmuseum. Och delar av stengolvet från Nationalmuseum's norra ljusgård kommer förmodligen att återanvändas i källarvåningen på Örebro slott.

**I** källarens mittparti står ett tiotal hyllmeter med noggrant inplastade objekt som tillhör grannhuset Stenbockska palatset. Under den pågående renoveringen där flyttade man bland annat bemålade paneltak från 1600-talet. Dessa målningar och övriga objekt ska snart flyttas tillbaka till sin ursprungsbyggnad.

– Målet är att objekten ska förvaras i de hus där de varit. Men det är inte alltid

så enkelt. Förvaringsutrymmena i byggnaderna minskar i takt med att vindar och källare ofta används för installationer och klimatanläggningar, konstaterar Hélène Hanes.

I flera av SFV:s fastigheter finns liknande förråd som här i Wrangelska palatset, dock inte lika stora. Eftersom ytorna för förvaring successivt minskar, har SFV hyrt in sig i ett större förråd i en av förortskommunerna för att kunna ha ett reservutrymme vid kommande renoveringar.

Men Wrangelska palatset behöver troligen ingen extrayta än så länge. Här är det fortfarande en del förvaringsutrymme kvar.

– Allt här är inte registrerat, men det mesta finns i databasen, säger Elisabet Jermsten när vi går runt och tittar på de olika hyllorna.

I ett hörn – bredvid en låda med gamla ex av Kulturvärden – hittar fotografen en uppsättning nyckelknippor och ett kassaskåp, vilket gör sig bra i bild. Bredvid detta står en del av ett räcke, kanske ett domstolsskrank.

Men det som dominerar är alla tjugiga dörrar från olika tidsåldrar.

– Mycket av det vi har är av en hög kvalitet som inte går att få tag på idag. Man pratar mycket om miljö och hållbarhet idag – det här är hållbart på riktigt, säger Hélène Hanes. \*



Fyllningarna och dekormålningarna på dörrarna avslöjar vilken tidsepok dörren är ifrån. Kassaskåpsdetaljen är av mer modernt snitt.





## ***”VI SKULLE VILJA ATT ÅTERBRUKS- REGISTRET ANVÄNDS MER”***

**SEDAN STARTEN 2006** har Statens fastighetsverks återbruksregister fyllts på med runt 1 400 objekt. Det handlar om kulturhistoriskt intressanta inventarier som är borttagna från sina ursprungliga platser. Tanken är att byggnadsantikvarier och arkitekter inför varje renovering i någon av SFV:s fastigheter ska kunna utgå från befintligt material i registret snarare än att köpa nytt.

– Det har gått lite trögt att få medarbetarna att använda detta. Fler och fler börjar upptäcka registret, men vi skulle vilja att det användes mycket mer. Det kräver planering att lägga in och registrera, men både Elisabet och jag kan hjälpa till med att lägga upp arbetet, säger Héléne Hanes, kulturarvsspecialist på SFV.

I Återbruksregistret finns alla objekt med beskrivningar, mått och foto, enkelt sökbara för alla inom SFV. Objekten är klassificerade i två kategorier: de som endast får användas i den ursprungliga byggnaden och de som kan användas i SFV:s övriga hus.



## FORM: DOFTER

*Doftminnet är starkt men hur doftar egentligen kulturarvet? Går det att beskriva på liknande sätt som med vin? Vi utmanade våra kollegor att beskriva några av de dofter vi ofta stöter på.*

TEXT Mia Fernlund med kollegor, SFV



### TRÄPLANK

*Träplank har en frisk doft av kåda som för tankarna till skog, sågverk, byggen, svett och valkiga arbetarhänder. Nysågat plank på brädgården har en mjuk och varm men även svagt bränd doft efter sågklingan.*

FOTO SFV



### KALKBRUK

*Lite kärv och svår att känna i början. En torr doft av damm, som kulspel på skolgården en vårdag i maj, en fuktig källare eller regnvåta grusvägar. Men också doften av såväl medeltida kyrkor som av tunnelbanetunnlar.*

FOTO BERT LEANDERSSON



### SÅPA

*Doftar den tall? Eller är det vetenskapen om att såpa görs på tallolja som påverkar? En djup inandning avslöjar tydlig doft av mandel. Bittermandel. Och någonting lite syrligt, som multnande höstlöv. En positiv doft utan insmickrande toner.*

FOTO ÅKE H:SON LINDMÅN



### LADUGÅRD

*En pust från en mjölkvåt kalvmule, nytuggat hö och den söta doften av melass. Men också av vitkalkade väggar och den unket fräna lukten av varm dynga blandad med halm. För många generationer – doften av barndom.*

FOTO ANDERS BODIN

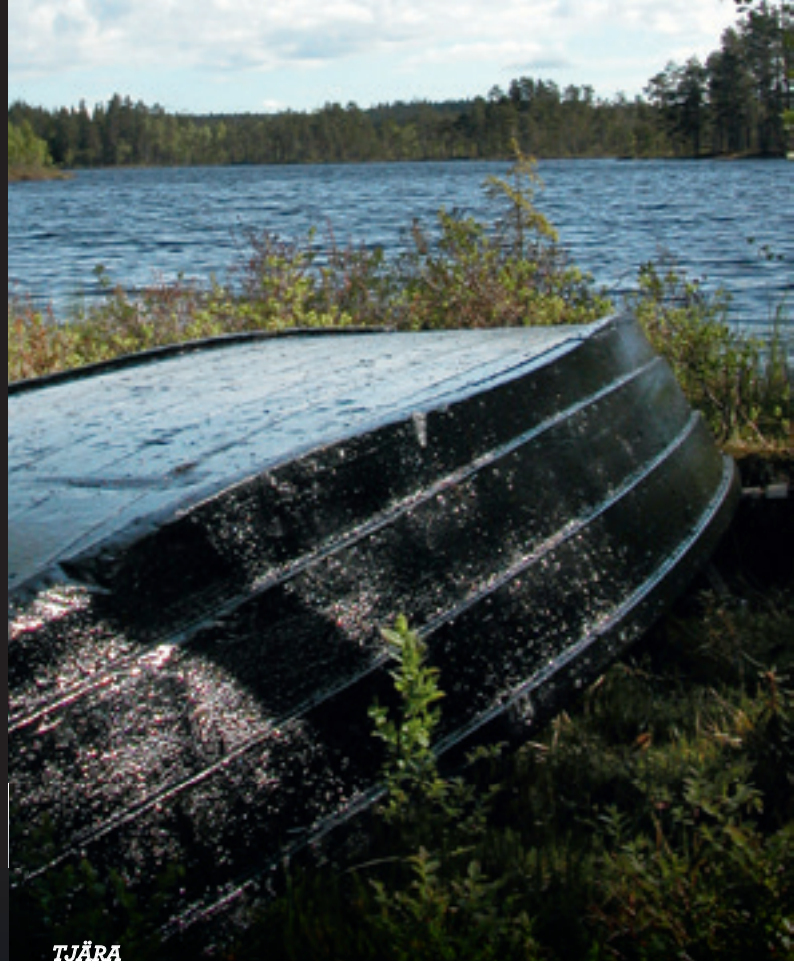




#### FOTOGEN

Lika mjukt som fotogenlampans sken – lika frän, stickig och sotig är själva lukten av brinnande fotogen. Det är oljan i fotogenet som ger den det mesta av dess genomträngande lukt. Att få bort den från kläderna är nästan omöjligt.

FOTO SJÖBERG BILD



#### TJÄRA

En stickig, stark och djupt genomträngande doft med inslag av rök, lakrits och syra. Det är doften av impregnerade järnvägsslipers i solsken, tjärade regntunnor, solvarma bryggor och den vältjärade ekan i viken.

FOTO SFV



#### SKOG

Skogen doftar friskt och jordigt med inslag av kåda, mossa, barr och kompostlöv. En sensommarkväll kan ha doftinslag av nattviol medan morgnar och regn förstärker skogens mer mustiga dofter.

FOTO SFV



#### LINOLJA

En komplex blandning av dofter. Mjuk, rund och lite fadd. Men även fet, matig och jordig. Kanske lite blommig – som krossade stjälkar. En kombination som för tanken till konstnärstateljé, fönstermålning och smutsiga färgtrasor

FOTO PETER CARLSSON





# TIDLÖST HANTVERK



*I flera månader har Ashkan Fathi och Magnus Nilsson arbetat med skiffertaket på Örebro slott.*

*– Det tar cirka ett halvår innan man lär sig grunderna i hantverket och sedan ett år till innan du behärskar de knepiga momenten, säger Ashkan.*

*Skifferplattorna ligger som fiskfjäll på Örebro slott. Under hösten har Statens fastighetsverk låtit renovera slottstaket – sten för sten har gått igenom och bytts ut om de varit i dåligt skick. Ett pusselarbete som kräver både tålamod och järnpsyke.*

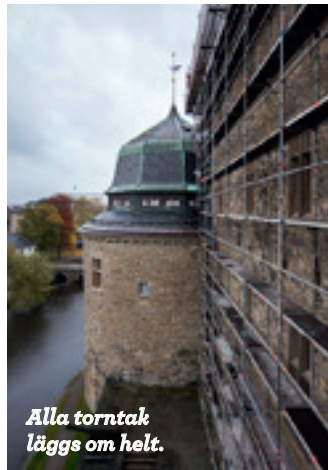
---

TEXT David Grossman FOTO Melker Dahlstrand





**Börje Lindström, byggnads-  
ingenjör och sakkunnig.**



**Alla torntak  
läggs om helt.**

*»Skiffer är en fantastisk sten som håller hur länge som helst och som dessutom är så vacker.«*

**S**kiffer är ett klastiskt material står det i encyklopedierna. Det innebär att stenen är uppbyggd av små beståndsdelar som under många miljoner år pressats samman och bildat en bergart, som sandsten eller lerskiffer. När man ser hur takläggaren Ashkan Fathi hanterar skifferplattorna uppe på taket till Örebro slott undrar man om inte plastiskt material vore ett bättre namn.

Trots att det är tunga och kompakta stenar tycks dessa skifferplattor gå att forma precis hur man vill. Är den för tjock ”hyvlar” Ashkan bort ett lager med en kniv som liknar en rak machete. Plattor som inte helt passar huggs till rätt storlek med några snabba slag. Takläggarna på taket borrar, bänder och drar i stenarna som om de vore av trä och inte sten. Märkligt nog går plattorna inte sönder av den omilda behandlingen.

– Skiffer är en fantastisk sten som håller hur länge som helst och som dessutom är så vacker, säger Börje Lindström, byggnadsingenjör och sakkunnig på företaget Arkitektur och byggnadsvård.

Han har tillsammans med skifferläggare från Takskifferspecialisten i Grythyttan ansvaret för att det gamla taket på Örebro slott läggs om och att byggnaden för första gången också får hängrännor och stuprör.

– Det har tidigare varit en del problem med plattor som lossnat och istappar under vintrarna. Eftersom det är många besökare på slottet finns risken för olyckor, säger Börje Lindström när vi står uppe vid nordvästra tornet och blickar ner mot promenadstråken och Svartån fyrtio meter ner.

En omläggning av ett gammalt skiffertak har få likheter med jobb som görs på byggnader med tegel- eller betongmaterial där man ofta slänger de gamla takpannorna, byter ut takpapp och spikar upp en ny läkt. Men i renoveringen av Örebro slott återanvänds cirka 90 procent av de befintliga skifferplattorna. Övrig sten är begagnade plattor från Grythyttans lager några mil nordväst om Örebro.

Arbetet på slottet påbörjades i september och ska vara klart i början av december. När Kulturvården är på plats pågår arbetet med nordöstra tornet, det sista av de fyra tornen. Nu är det inte alla ytor som åtgärdas. På tornen läggs all sten om, andra ytor kontrolleras och lagas vid behov.

Takpapp är faktiskt inte helt nödvändigt under ett skiffertak, i alla fall inte om taket har ett bra fall. Ashkan och Börje visar att delar av träpanelen på slottet har så kallade rillor, nerfrästa spår där vatten leds ner. En metod som tycks vara effektiv. Det är få träytor som fuktskadats under de cirka hundra år som gått sedan originaltaket kom upp.

– I vissa fall kan pappen till och med ha motsatt verkan – om pappen går sönder samlas fukten upp och det torkar inte ut lika bra som om det bara är en panel under, säger Börje Lindström.

Läggning av skifferplattor påminner rätt så mycket om ett avancerat pussel. Plattorna är inte standardiserade utan har olika form och storlek. En stor del av hantverket är att sortera och med van hand välja rätt platta på rätt plats. De är olika tjocka och har olika ton. För att få ett snyggt och jämnt tak gäller det att klustra plattor som passar ihop.

Det är noga med att plattorna ligger omlott med





*Trots att det skiffer som ligger har hundra år på nacken är det få plattor som behöver bytas ut.*



*Med en macheteliknande kniv huggs plattor till rätt storlek.*



*Plattorna ska ligga omlott så vattnet rinner av och spikarna skyddas.*





*Med små hammarslag  
görs hålen till spiken.  
Märkligt nog är det sällan  
som stenen spricker.*



FOTO ÅKE ESONLINDMAN

## **GAMMALT SLOTT MED NY TEKNIK**

**ÖREBRO SLOTT ÄR IDAG** inte enbart residenset för landshövdingen eller museum utan lika mycket en byggnad för aktiviteter och små enskilda verksamheter.

– På många sätt är det ett unikt slott i Sverige som trots sin ålder är utrustat med moderna tekniska faciliteter, säger Tobias Skelander, förvaltare på Statens fastighetsverk.

Det finns till exempel värme, el, ventilation med återvinning, flertalet hissar och bredband, vilket absolut inte är självklart i en Vasaborg med anor från 1300-talet.

Många av installationerna är dock ålderstigna och måste nu ses över. Under 2017 kommer värmesystemet att bytas ut. Därefter planeras en successiv upprustning under minst tio år för att göra Örebro slott ännu bättre och mer attraktivt. Bland annat kommer ett flertal ventilationssystem att bytas ut och anpassas i den historiskt känsliga miljön.

– Vi försöker hitta flexibla lösningar som går att integrera på ett välbalanserat sätt, påpekar Tobias Skelander.

några centimeters marginal så att vattnet kan rinna av utan att nå underlaget. Överlappningen ska även skydda spiken från vatten.

– Visst ser det ut som fiskfjäll, säger Ashkan när vi står bredvid ett takparti med rombformade svartgrå plattor som fått en blank yta av duggregnet.

Urval och mönster är inte valda lite hux och flux – enligt uppdraget från Statens fastighetsverk ska stenen läggas tillbaka exakt som förut. Varje parti har därför dokumenterats med fotografier så att läggarna sedan kan återställa till originalutseende.

**P**å några av taken finns partier där svarta lerskifferplattor från Grythyttan ska blandas med de ljusgrå stenarna från Glava skifferbrott i Värmland, en sten som innehåller glimmar. Glavaskiffret är hårdare och svårare att hantera för läggarna.


– Men det är riktigt snyggt, man ser hur glimret blänker i solen. Ja, kanske inte just denna dag, säger Ashkan och tittar upp mot den grå regntunga himlen.

Han har arbetat som takläggare av skiffer i sju års tid, det första jobbet efter utbildningen till snickare och där är han kvar. Hur lång tid tar det då att lära sig hantverket?

– Kanske ett halvår innan man lärt sig grunderna och sedan ett år till innan du behärskar de knepiga momenten, som är passning runt kupor. När det är öppna stora ytor och stora plattor går det rätt fort, då klarar jag två kvadratmeter på en timme.

– Man ska ha lite järnpsyke. Du håller på i flera timmar och så tittar man upp och ser hur mycket som är kvar, då känns det som att det aldrig blir klart, säger Ashkan och skrattar. \*





## SKIFFER SIGNALERADE STYRKA OCH STABILITET

**DET ÄR FÖRST PÅ** 1700-talet som skiffer börjar användas som takplattor i Sverige och då i begränsad omfattning med importerat skiffer från framför allt England. I en uppsats om takskiffer, publicerad 1771 av Kungliga Vetenskapsakademien, skriver industrimannen Samuel Gustaf Hermelin *"Tak-skiffer nyttjas på åtskilliga utrikes orter till täckning, och eftersökes för dess varaktighet, dess släthet och färg, dess säkerhet för eldsvådor, och i synnerhet dess större lätt-  
het, än taktegel."*

I mitten av 1800-talet börjar skiffer på allvar konkurrera med andra takmaterial och då i första hand på kyrkor och offentliga byggnader som skolor och tingshus.

– Man såg skiffer som ett gediget och

långsiktigt hållbart material, något som signalerar styrka och stabilitet. Det passade bättre på institutionshus än stickspån som var samtidens takmaterial, säger Kristina Linscott, universitetslektor på Institutionen för kulturvård på Göteborgs universitet.

Det verkliga genombrottet för skiffer kom med Bergslagsbanan Falun–Göteborg och stationen Grythyttedehed som öppnades 1878. I Grythyttan fanns Sveriges största skifferbrott och med järnvägen kunde verksamheten expandera och leverera skiffer över hela landet.

Det går åt stora mängder av spik för att lägga skiffertak och kostnaden för handsmidd skifferspik kunde på sina håll vara högre än för stenen. När spiken blev

billigare kom spåntak att bli en enkel och billig konstruktion som till stor del trängde ut skiffer, och med industriell tillverkning av taktegel i början av 1800-talet blev det den dominerande takbeläggningen på nya byggnader tillsammans med plåt.

När tillverkningen av takskiffer lades ner i Grythyttan på 1960-talet försvann till stor del nyanläggningar av tak i Sverige. Men renoveringar och omläggningar görs kontinuerligt. Det är inte skifferplattorna utan spiken som är den svaga länken, bra handsmidd spik brukar hålla ungefär 100 år.

KÄLLA: SKIFFERTAK, ANNA BLOMBERG OCH KRISTINA LINSKOTT, RIKSANTIKVAREÄMBETETS FÖRLAG 1977.





*De la Gardies*  
**SISTA SLOTT**

*Käggleholm blev det sista slottet som riksföreståndare Magnus Gabriel De la Gardie infogade i sitt enorma godsinnehav. Men under reduktionen drogs slottet tillbaka till kronan. Och efter en brand 1712 började förfallet.*

---

TEXT Lena Olofsson FOTO [suecia.kb.se](http://suecia.kb.se)





»Fastän olyckans bölja bullrar, slår jag likaväl trygger och förnöjder står; du hopp och lycka bruka nu ditt spel med andra, ty med mig har du ej del.«

MAGNUS GABRIELS DE LA GARDIES VERS HÄNGDE  
OVANFÖR PORTEN TILL ALTANFLYGELN PÅ KÄGLEHOLM

men slottet rustades fullt ut för det kungliga liv makarna De la Gardie levde med sitt hov på 130 personer.

RIKSFÖRESTÅNDARE Magnus Gabriel De la Gardie hade ärvt Käggleholm efter sin mor Ebba Brahe 1674. Magnus Gabriel drog genast igång ombyggnationerna och arkitekt Nicodemus Tessin den äldre ombads rita fasaderna. Det befintliga slottet bestod av två våningar över källaren och de fyra hörntornen sköt upp ovanför taket. Yttermurarna behölls men murades på med en tredje våning, som förblev oinredd. Vid mid-sommar 1679 var bildsnidare Georg Baselaque och stuckatör Carlo Carove klara med bostadssviterna på första våningen, där flera rum bar tapeter av gyllenläder. Andra våningen inreddes med gästrum och festsal med utsikt över trädgården.

BORGGÅRDEN OMSLÖTS AV tre nya flyglar och den södra inrymde en exklusiv badinrättning på fem rum, varav en matsal. Badstugan med spis var klädd med lärft i tak och på väggar, där fyra ljusplåtar spred ljus i dunklet. Den långa altanflygeln i öster försågs med en magnifik portal, som ledde till sjögården, slottets huvudentré. Vägen dit gick över sjön via ett färjeläge vid östra stranden, där en spikrak väg anlagts med sikte på slottet.

Alla som anlände till Käggleholm

kunde läsa Magnus Gabriels vers ”Fastän olyckans bölja bullrar” ovanför porten till altanflygeln. Hela det långa taket var en promenadaltan och kanske var det just från den som De la Gardies dotter Hedvig Ebba föll ner och skadade sig så svårt att hon avled 1700.

HENNES FÖRÄLDRAR VAR då borta och året innan Magnus Gabriels död 1686 hade olyckans bölja sköljt fram även över dem. De miste Käggleholm och merparten av sina övriga slott och gods vid Karl XI:s reduktion 1685. Sonen fick dock tillbaka Käggleholm, men efter hans systems död övergick det till kronan. Karl XII placerade ryska krigsfångar här men efter en brand 1712 började förfallet till ruin. \*



På 1930-talet grävde man fram ruinen efter Käggleholms slott. Källarvåningen konserverades och försågs med tak. Sedan 2015 förvaltar Statens fastighetsverk slottsruinen. Du hittar den på Käggleholmsön i sjön Väringen, cirka 2 mil nordost om Örebro, och bilväg går ända fram.

**K**äggleholms slott tornar upp på gravynen från 1702. I förgrunden drar ett större jakt-sällskap fram, redo att spetsa två kämpande vargar. Gravyren gjordes för planschverket *Suecia antiqua et hodierna*, där stormakten Sverige visade upp sina slott och herresäten. De avbildades ofta mer storslagna än de var och även en jaktscen kunde bättras på.

I den tecknade förslagan till gravyren är sällskapet betydligt mindre och de jagar en ensam hjort. I verklighetens Käggleholm kröntes nog inte paviljongernas torn med utsmyckade lanterner,





## Tävla om våra praktverk

STATENS FASTIGHETSVERK har under åren gett ut ett antal praktverk om svenska slott och andra storslagna byggnadsverk. Nu har du chansen att vinna en av dessa böcker. Besvara frågorna nedan och maila svaren till [redaktion@sfv.se](mailto:redaktion@sfv.se). Eller skicka ett vykort med de rätta svaren och ditt namn och adress till Statens fastighetsverk, Att: Mia Fernlund, Box 2263, 103 16 Stockholm.

Bland tävlingsbidragen med rätt svar drar vi fem vinnare.

**Vilken kunglighet var Florence Stephens, fröken på Huseby bruk, rådgivare?**

- ① Prins Carl Bernadotte
- ✘ Drottning Desirée
- ② Kung Leopold av Belgien

**Sjörövarprinsessan Cecilia Vasa var huvudperson i Vadstenabullret. Vem var hennes partner i detta?**

- ① Johan av Ostfriesland
- ✘ Kristoffer av Baden-Rodemachern
- ② Poppo av Henneberg

**Vems dotter uppfostrade vilken blivande drottning?**

- ① Blanche av Namur fostrades av Sten Sture den äldres dotter Birgitta
- ✘ Drottning Margareta fostrades av Den heliga Birgittas dotter Märtha
- ② Drottning Kristina fostrades av Axel Oxenstiernas dotter Barbro

**Öppen fråga:**

Var fanns Sveriges största skifferbrott på slutet av 1800-talet?

**Tips:** svaret finns i tidningen.

FOTO SFV



### UPPLADDNING PÅ OSCAR II:S FORT

I VÄSTERBERGET utanför Göteborg förbereder sig Oscar II:s fort på att få tillbaka sina originalkanoner från 1907. Fortet är det enda i Sverige som både är konstruktionsmässigt oförändrat sedan sekelskiftet 1900 och samtidigt öppet för besökare. Det gör det helt unikt även ur ett europeiskt perspektiv. I år har fortet tagit emot 3 000 besökare från olika länder.

FOTO SVEN TIDEMAN



### MINDRE DRAG PÅ SLOTTET

SKOKLOSTERS SLOTT har under flera år haft problem med hög relativ fuktighet. Under tre år har därför en forskargrupp från Uppsala universitet undersökt slottets inomhusmiljö. Syftet var att samla kunskap för att sedan kunna välja en långsiktig och hållbar lösning för inomhusklimatet. Resultatet visar ett tydligt mönster: den viktigaste och bästa åtgärden är att tätta fönstren i slottet.

### NORDISK FÖRENING PÅ HISTORISK MARK

UNDER VÄRLDSARVSKONFERENSEN i Reykjavik i september togs beslutet att skapa den nordiska föreningen Nordic World Heritage Association.

Dokumentet skrevs passande nog under på Thingvellir, där Alltinget låg med anor från 930 e.Kr. Tanken är att den nya föreningen ska kunna leda till ett närmare samarbete kring de nordiska världsarven. Idag finns 37 av världens 1 052 världsarv i Norden.

### KULTURVÄRDEN NOMINERAD IGEN!

FÖR SJÄTTE ÅRET i rad blev Kulturvärden nominerad till Publishingpriset i kategorin Verksamhetstidningar. Kulturvärden kom tvåa efter Blank-Spot, en värdig vinnare som även knep Stora Publishingpriset.





# Från monument till miljöer

I våras var jag och kollegorna på studiebesök i Linköpings slott. Det är en av Sveriges äldsta byggnader och har en brokig historia som började med en biskopsgård runt 1100-talet som successivt byggdes om till ett slott under seklernas lopp. Slottet är ett statligt byggnadsminne och till byggnadsminnen finns ofta ett skyddsområde som ska hållas i skick så att inte utseende eller karaktär förvanskas. Som ett skydd för själva upplevelsen. Slottets skyddsområde är större än det som man idag, med blotta ögat, uppfattar som slottsmiljön.

För att förstå detta krävs det en kort tillbakablick. Sverige var faktiskt först i världen med att inrätta en heltäckande lag för skyddet av gamla monument. 2016 fyller denna lag – Placat och påbudh om gamle monumenter och antikviteter – 350 år. I plakatet stadgas att monument som till exempel borgar, fästen, gravhögar och kyrkor inte får förstöras. För kyrkor står också att även inredningar måste vårdas. Här ser vi att plakatet uttrycker ett sammanhang mellan kyrkor som byggnader och deras utsmyckning. Men i övrigt är det monument, mest byggnader, som visade upp stormakten Sverige.

Tanken att monumentet självt var värdefullt var gällande under lång tid. Fram på 1900-talet började monumenten att sättas i ett större sammanhang och idag ser vi det som självklart inom kulturmiljövärden att en byggnad inte kan ses helt isolerad. Omgivningarna behövs för att förstå de historiska sammanhangen.

Linköpings slotts skyddsområde omfattar trädgård, två



FOTO PETRUS IGGSTRÖM

*»Idag ser vi det som självklart att en byggnad inte kan ses helt isolerad.«*

till köksspisarna, lukten från röken blandat med stallgödsel och ljudet av hästar som gnäggjar ger mer till upplevelsen. Allt detta mitt inne i Linköpings stadskärna. På så sätt är vi beroende av både de historiska dokumenten och den fysiska platsen för att få en helhet och för att kunna leva oss in i tidigare händelser.

Nu, 350 år efter den första lagstiftningen i Sverige, ser vi inte bara till monumenten, utan vi vårdar kulturmiljöer som visar på sammanhang och utveckling av vår levnadsmiljö.

KARIN GOLD COX, *chef Kulturmiljöstöd*

parker, stallbyggnad, äppellund, ett torg och en allé. Idag är det svårt att uppfatta sammanhanget, men i och med att skyddsområdet omfattar den historiska helheten finns det möjlighet att ge pedagogiska förklaringar: torget var platsen för den yttre borggården och Borggårdsparken var den gamla stallgården. Invid slottet fanns kök, skafferier, hönsgård, vedgård, stall och ladugårdshus och landshövdingens hus. I trädgården fanns fruktträd, kålodling och hus för trädgårdsmästaren.

Detta sammanhang förklarar att slottet inte bara var en byggnad, utan visar också att det var en produktionsenhet där man odlade och födde upp sin mat. I dag går vi till mataffären och köper vår mat, har bil i garaget och behöver därmed inte någon gödselstack eller kålgård. Därför är yttre borggården idag ett torg och stallgården Borggårdsparken.

Det är i de historiska dokumenten och kartorna vi ser vilka funktioner som funnits. Att dessutom gå dit och kunna föreställa sig hönsen som kacklar, pigorna som springer över borggården med ved



# POSTTIDNING B

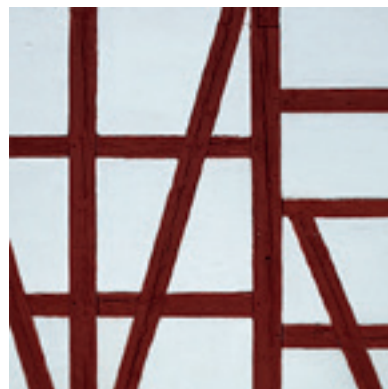
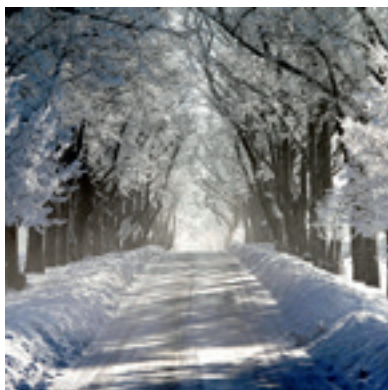
RETURADRESS Kulturvärden, c/o Titeldata, 112 86 Stockholm

Prenumerera på Kulturvärden eller ändra din prenumerationsadress:

[www.kulturvarden.prenservice.se](http://www.kulturvarden.prenservice.se) eller ring 0770-457 152.

Mot en expeditions- och portoavgift på 150 kronor

får du fyra nummer av Kulturvärden.



Statens fastighetsverk förvaltar över 200 av Sveriges mest kända historiska besöksmål. Driver du företag och har en bärkraftig affärsidé som passar in? Hör av dig till oss på [besok@sfv.se](mailto:besok@sfv.se). Vi söker och välkomnar entreprenörer som ser värdet i att få driva affärsmässig verksamhet i unika kulturhistoriska miljöer. Alla våra besöksmål hittar du på [www.sfv.se](http://www.sfv.se)