

# Dragonerna på Gärdet

*Vid Djurgårdsbrunnsvikens norra strand växte en förtätad museistad fram på 1930-talet. Etnografiska museet, Tekniska museet, Sjöhistoriska museet och senare Telemuseet kunde alla beredas plats på Djurgården tack vare regementsdöden på 1920-talet.*

På Sjöhistoriska museets baksida ligger de kvarvarande delarna av Livregementets dragoners kaserner, eller Kavallerietablissemanget som det också kallades. Livregementets dragoner var, till skillnad från det värvade Livgardet till häst, ett indelt förband. Dragonerna, som härstammade från det gamla Livregementet till häst med anor från 1500-talet, rekryterades huvudsakligen i Uppland där regementets boställen låg. Livdragonerna hade tidigare fört en ambulerande tillvaro med övningsplatser på Polacksbacken i Uppsala och vid Drottningholm, men sedan 1827 hade man övat på Ladugårdsgärde och legat i läger vid Värtan om somrarna. Så småningom krävde den utökade beväringutbildningen bättre förläggningstrymmen och övningsmöjligheter. Även Norrlands dragonregementes rekrytskvadron kom att inlogeras här under 1890-talets början, i avvaktan på att nya kaserner skulle stå klara i Umeå.

På platsen för kasernbyggnaderna låg gården Wiksberg, som revs 1879 för att lämna utrymme åt den nya anläggningen, ritad av arkitekten vid Överintendentensämbetet Ernst Jacobsson, en av seklets mest produktiva arkitekter.

Etablissemanget stod färdigt 1881 och var utfört i enkel gulputsad nyklassicism med få utsmyckningar. Närmast nuvarande Sjöhistoriska museet byggdes två långa stallängor parallellt med



*Livregementets dragonkårs uniform modell 1859 efter samtida färglitografi.*

varandra längs Djurgårdsbiken respektive nuvarande Djurgårdsbrunnsvägen, med plats för sammanlagt 300 hästar. Vinkelrätt mellan dessa uppfördes ridhus och exercishus av trä. På platsen för nuvarande Folkens museum byggdes de tre kasernpaviljongerna, två på linje och en bortom, i rät vinkel mot Djurgårdsbrunnsvägen och viken. Varje kasern hade en genomgående korridor och 6 logement, ett för 12 man och fem för 15 man. I flygelpaviljongerna fanns expeditioner och dagrum samt lägenheter för underofficerare. Dessa bestod av två rum och kök för fanjunkare samt ett rum och kök för giftsergeant. Ogift sergeant ansågs inte behöva något kök. I den mellersta av kasernerna fanns också utrymmen för re-

gementsexpeditionen och officerarnas samlingsrum.

Söder om kasernerna uppfördes särskilda sjukstall och bortom dem förlades en envänings sjukpaviljong.

Den allmänna värnplikens införande 1901 innebar att regementets samtliga fem skvadroner om 125 man vardera nu skulle rymmas i kasernerna. Ombyggnadsuppdraget gick till chefsarkitekten vid Arméförvaltningens kasernbyggnadsbyrå, Erik Josephson. Denne räknas än i dag som rikets främste kasernarkitekt med en mycket stor både civil och militär produktion bakom sig. Han beräknas ha ritat 51 kasernetablissemang under sin aktiva tid. Josephson lät höja de tre kasernerna med en våning, och bottenvåningen på den mel-

lersta byggdes om till underofficersbostäder samt arrestlokal. Även gavelpaviljongerna och sjukpaviljongen höjdes. Stallarna förlängdes för att få plats med alla hästar och en ny stallänga samt ett ridhus i sten tillkom mellan och i vinkel mot de andra. Bortom sjukpaviljongen byggdes ett kanslihus i två våningar med vindsvåning, omgärdat av en vacker park och med strålande utsikt mot Djurgårdsviken. Kanslihuset innehöll även officersmäss, medan underofficersmässen förlades till en nyuppförd byggnad med två våningar och vindsvåning, på en liten kulle mellan den södra stallängan och viken. I huset fanns också verkstäder och tjänstebostäder. För manskap och underbefäl byggdes ett marketenteri öster om kanslihuset redan 1895, och i höjd med kasernerna längs Djurgårdsbrunnsvägen uppfördes matinrättningen och en förrådsbyggnad. Förhållandena måste ha upplevts som nära nog idealiska, med vacker övningsterräng

in på knutarna och nära till stadens centrum. Värnpliktiga dragoner, upp vuxna på landsbygden, var säkert heller inte vana vid centralvärme och rinnande vatten.

I och med 1925 års försvarsbeslut var Livregementets dragoners saga all. Det sammanslogs 1927 med sin gamla ärkerival Livgardet till häst under det nygamla namnet Livregementet till häst.

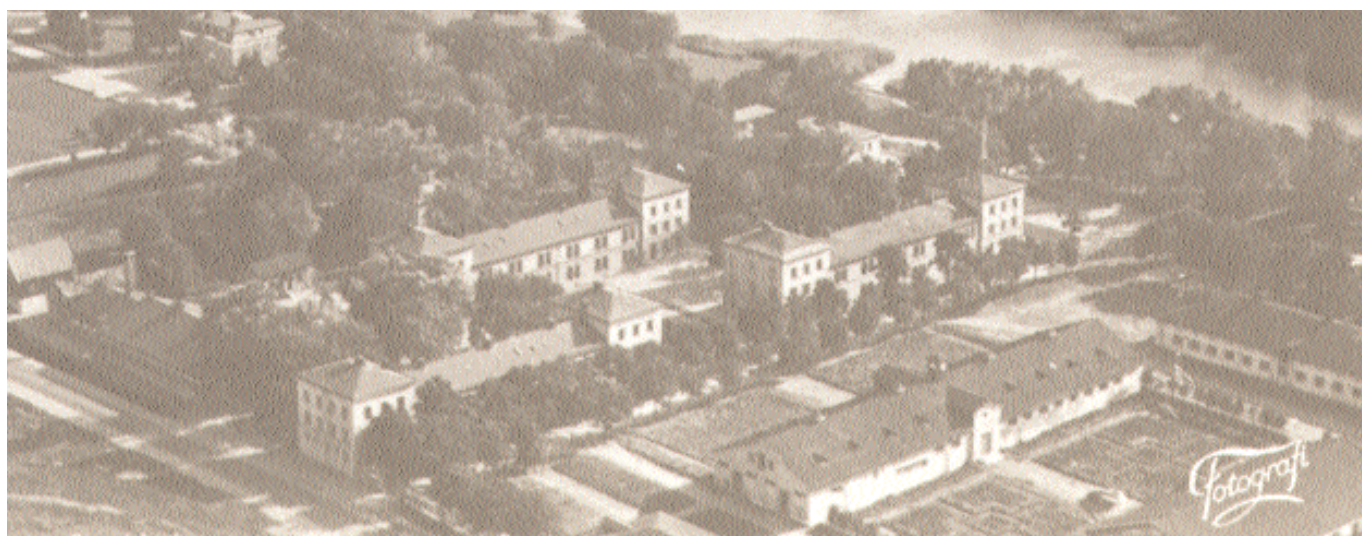
Det nya regementet sammanfördes till hästgardets kaserner vid Lidingövägen och etablissemangen lämnades.

Vid trettioalets slut användes det för en jordbruksutställning och även Stockholmsutställningen kom att utnyttja delar av området. I dag kvarstår stallängorna som används av Telemuseum och Elkraftsmuseum, ridhuset som byggts om för Teknorama, sjukstallet, en förrådsbyggnad, underofficersvillan och kanslihuset.

Förrådsbyggnaden disponeras av Folkens museum och i villan finns Sjöhistoriska museernas kansli samt två

privata bostäder. Kanslihuset, senare kallat Dragongården, kom att användas som bostad av greve Folke Bernadotte, som hade varit regementskvartermästare vid K2. Han mördades av judiska terrorister under sitt medlaruppdrag i Palestina 1948. Den efterlevande familjen bodde kvar i byggnaden till mitten av 1970-talet då den övertogs av Byggnadsstyrelsen. Området köptes vid 1990-talets början av Kinas ambassad som lät uppföra nya kansli- och bostadshus i klassisk kinesiskinfluerad byggnadsstil. Dragongården är i dag den kinesiske ambassadörens residens. Det gamla marketenteriet, som ingick i Stockholmsutställningens nöjesfält och som under familjen Bernadottes tid var chaufförsbostad, ingår däremot inte i ambassadkomplexet och används i dag av regeringskansliet. Till minne av Livdragonerna restes en minnessten i närheten av södra stallets östra gavel 1962.

*Thomas Roth;  
Forskare vid Armémuseum*



*Kasernområdet vid Djurgårdsbrunnsviken före 1930.*



*Dragonlägret sett från väster 1892. Till vänster sommarstallarna och till höger raden med officerstält.*



*Kanslihuset uppfördes i mitten av den linje där tidigare officerstälten stod, och på platsen för sekundchefens tält.*