

Stockholm 750 år? s. 12

Kungsgårdens trädgård vaknar s. 14

Residenset i Härnösand s. 19

Innehåll

Ledare: Utredning och sommar igen _____	2
Tessinska palatset «Commodare hus kan ges, men aldrig utan yttre dekorationens kostnad» _____	3
Stockholm 750 år? _____	12
Kungsgårdens trädgård vaknar _____	14
Gustaviad vid Nattviken – residenset i Härnösand _____	19
Hjortstek à la Warg _____	26
Generationers odlarmöda återuppstår på Huseby _____	28
Notiser _____	34
Bygghyttan på Kungliga Slottet _____	36



Utges av Statens fastighetsverk med fyra nummer om året

Postadress: Box 2263, 103 16 Stockholm
Gatuadress: Järntorget 84
Telefon: 08-696 70 00, **Telefax:** 08-696 70 01
E-post: kulturvarlden@sfv.se
ISSN 1104-845X

Ansvarig utgivare och redaktör:
Hans Landberg

Artikelförfattarna svarar för artiklarnas innehåll. Endast artiklar signerade SFV samt s. 2 uttrycker myndighetens åsikt.

Medverkande i detta nummer:
Ulla Hasselmark, Barbro Hultman, Hans Landberg, Staffan Nilsson, Monnica Söderberg, Christer Wadelius.

Foto/illustrationer:
Lars Abrahamsson 19; Thomas Fahlander 26, 32b; Göran Fredriksson 4, 6, 7, 8, 9, 10, 11b, 13c; Gösta Glase 12c, 12d; Sten Gunneström 13a,b; T. F. Han 12a; Ulla Hasselmark 14, 15, 16, 17, 18; Hans Landberg 27, 33c; Åke E-son Lindman 20, 21, 22, 23, 24, 25; Jan Norrman RAÄ 33b; Michael Perlmutter 13d; Max Plunger 12b, 13e; Juha Roininen 32c; Hans Runesson 28, 29, 30, 31b, 32, 33b; SFV 11a; Bertil Strandell 36.

Omslag: En uv – vishetens symbol – blickar in i Tessinska palatsets stora sal genom en illusoriskt målad fönsteröppning.
Foto: Göran Fredriksson.

Produktion: Statens fastighetsverk
Layout och typografi: Marie Glase
Tryckeri: Trydells, Laholm

Prenumeration: Se sista sidan!

Utredning och sommar igen

Regeringen har fått riksdagens uppdrag att utreda hyressättningen och förvaltningen av ändamålsfastigheter som förvaltas av statliga bolag eller myndigheter. Frågan har belysts ett antal gånger både i olika utredningar och i andra sammanhang. De som kritiserar det gällande systemet tar oftast utgångspunkt i att hyran utgör en stor del av beviljade anslag och att statens egna fastighetsförvaltare tar ut för höga hyror. I debatten har också framförts att man inte borde ta ut någon hyra överhuvudtaget.

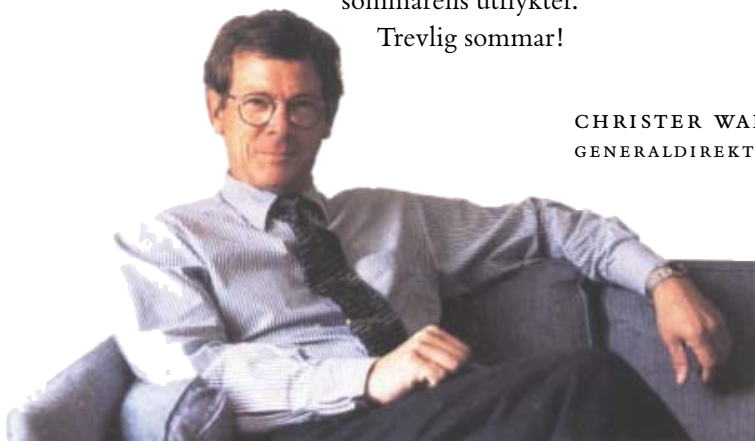
Fastighetsverket följer de hyressättningsprinciper statsmakterna fastställt. Vi kan konstatera att hyror i många fall är förhållandevis låga även om de utgör en inte oväsentlig del av institutionens anslag. Vad som inte nämns i debatten är att när lokalkostnader måste vägas mot andra resurser leder det till en effektivare användning av de lokaler som nyttjas, vilket i förlängningen leder till minskade kostnader för staten. Gratis hyra är mot den bakgrunden orimlig. Flera kultur- och utbildningsinstitutioner bedriver sin verksamhet i lokaler som ägs av andra aktörer än de statliga. Av rättviseskäl är det därför angeläget att institutionernas hyresnivåer korresponderar. Tilläggas bör att överskottet av Fastighetsverkets verksamhet går tillbaka till statskassan för vidare fördelning av riksdag och regering. Förhoppningsvis kommer den parlamentariska utredningen som nu ska tillsättas att slutligen kunna lösa denna kniviga fråga.

I år fyller Stockholm 750 år. Fastighetsverket deltar i några av de aktiviteter som följer av firandet. Stockholms slott hålls öppet för allmänheten den 6 juni och dagen därpå ges möjlighet att bekanta sig med landshövdingens residens, Tessinska palatset.

Det är inte bara i Stockholm det finns intressanta byggnader att beskåda. Trädgårdssommar i Huseby är samlingsnamnet för tre utställningar som anordnas under sommaren i Huseby bruk strax söder om Växjö. På Carlstens fästning i Marstrand öppnas ett utställningsrum som ger en god bild av anläggningen och några andra närliggande befästningar. Från fästningen kan besökaren på håll se den kända fyren Pater Noster som Bohusläns museum i samarbete med bland andra Fastighetsverket, Riksantikvarieämbetet, Sjöfartsverket och länsstyrelsen nu kommer att restaurera. Många av de fastigheter vi förvaltar tillhör vårt gemensamma nationella arv och är värda ett besök. På vår hemsida www.sfv.se finns förteckningar som kan användas för planering av sommarens utflykter.

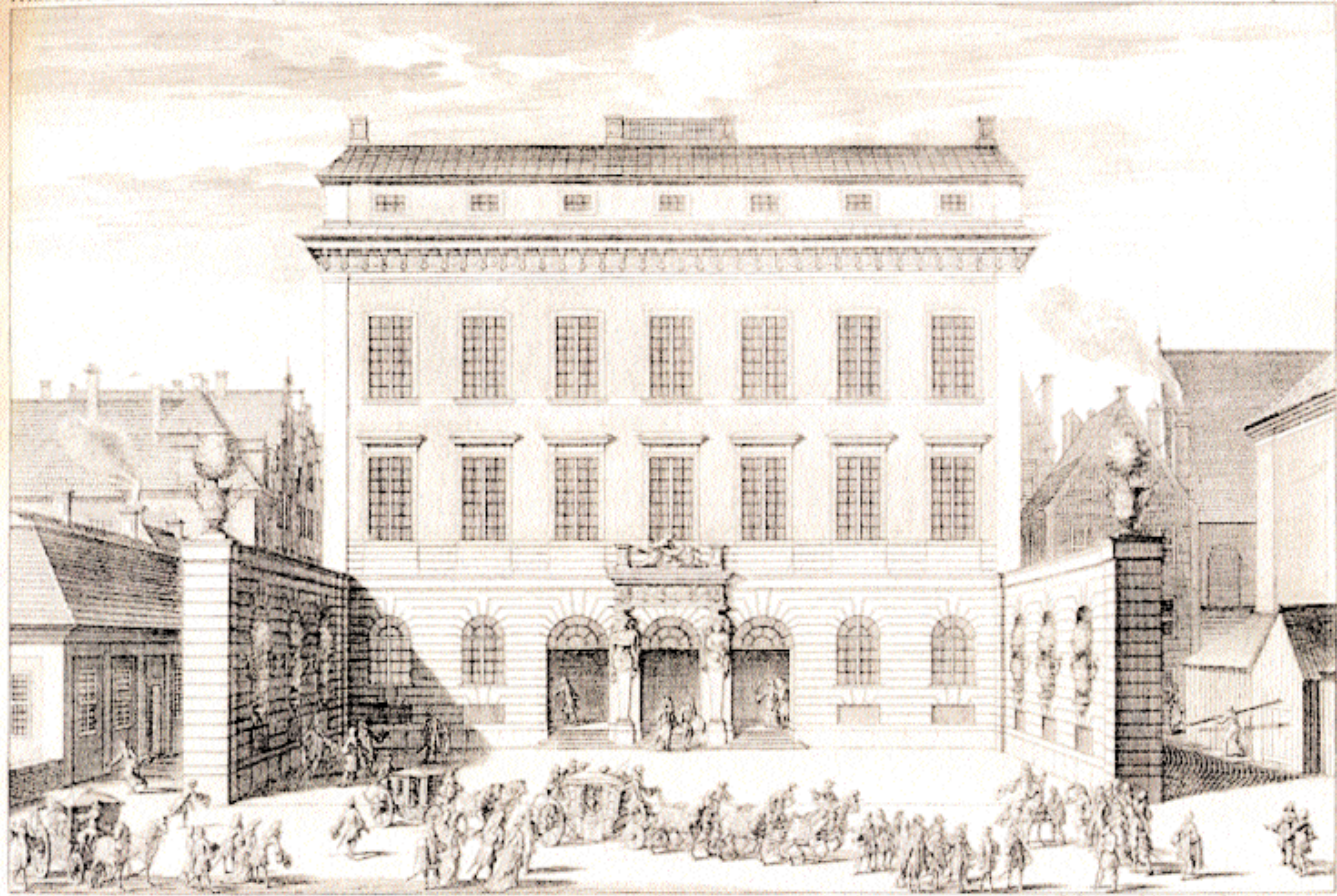
Trevlig sommar!

CHRISTER WADELIUS
GENERALDIREKTÖR



TESSINSKA PALATSET

Illustratio Dⁿⁱ Baroni et Regii Marescalli N. TESSINI Palatium Holmense qua extrorsum arcem Scilicet ac Forum Spectat



«Commodare hus kan ges,
men aldrig utan
yttre dekorationens kostnad»

«Min sal. faders hus i Stockholm är ingalunda ett stort hus; men kan med all rätt räknas som ett mönsterstycke. Alla regler i architecturen äro nogast iakttagna; ögonen på alla sätt förnöjde. Orderne i architecturen satte på hvarandra uti en proportion, som tycktes decidera alla stridigheter, som härtill dags däröfver varit. En ireguliere place är bragt inom en regulier stängsel, ej en tum bredt av jordmånen fåfång.»

Så skrev Carl Gustaf Tessin i sin dagbok år 1755. Han hade samma år blivit tvungen att sälja det fäderneärvda pa-

*Landshövdingen
i Stockholms län residerar
sedan 1968 i stadens mest
magnifika barockpalats.
Huset, med sin för många
okända trädgård, uppfördes
som privatbostad på 1690-
talet av arkitekten och
överintendenten
Nicodemus Tessin d. y.*

latset vid Slottsbacken i Stockholm och oroade sig över dess framtid.

«Den enda fara detta hus löper är vanskötsel; hvad vackert är, är också delicat. Commodare hus kan ges, men aldrig utan yttre dekorationens kostnad.»

Det var 1692 som Nicodemus Tessin d. y. köpte en tomt vid Slottsbacken i nuvarande kvarteret Europa för att bygga sig ett eget hus i den kungliga borgens och sina höga uppdragsgivares omedelbara närhet.



Palatsets gårdsrum är uppbyggt som en teater där den franska trädgårdskonsten samverkar med den italienska arkitekturen. De omgivande flygellängorna divergerar mot fonden för att ge trädgården intryck av större djup. Trädgården rekonstruerades på 1960-talet av trädgårdsarkitekt Walter Bauer.

En lysande karriär

Nicodemus Tessin den yngre som var född 1654 var son till arkitekten Nicodemus Tessin den äldre, som bland annat skapade Drottningholms slott. Den yngre Tessin blev vid tio års ålder student i Uppsala och som nittonåring begav han sig till Rom för arkitekturstudier som varade i tre år. Där fick han

möjlighet att studera för de berömda arkitekterna Lorenzo Bernini och Carlo Fontana. Medan han fortfarande var kvar i Rom utnämndes han 1676 till hovarkitekt. Tessin återvände hem 1677, men gav sig genast i väg på nya studieresor till London och Paris. I Paris stannade han två och ett halvt år innan han slutligen återvände till Stock-

holm år 1680. När fadern dog följande år ärvde han beställningarna som slottsarkitekt och som stadsarkitekt i Stockholm. Han blev också änkedrottning Hedvig Eleonoras hovarkitekt 1687.

Tessins produktion är mycket rik, men hans främsta verk är naturligtvis Stockholms slott. Ursprungligen var



det fråga om att bygga om den gamla kungaborgen Tre Kronor och planerna för ombyggnaden utarbetades under 1680-talet. För det ändamålet gjorde Tessin tillsammans med bildhuggaren Burchardt Precht en ettårig studieresa till Holland, Paris och Rom 1687. År 1692 kom ombyggnaden slutligen i gång och 1695 stod den norra längan

klar med rika inredningar utförda av inkallade franska konstnärer.

Som bekant brann den gamla borgen 1697 och i stället för en ombyggnad gällde det nu att bygga ett helt nytt slott, med utgångspunkt från den norra längan som räddats undan branden. I samband med detta fick Tessin av riksänkedrottning Hedvig Eleonora «karaktär och titel utav överintendent utav alla våra slott, hus, trädgårdar och byggnader» – ett ämbete som inrättades efter fransk förebild på förslag av Tessin själv.

Tessin gifte sig 1690 med änkedrottningens hovfröken Hedvig Stenbock och det var inte minst för att bereda denna högtättade dam en ståndsmässig bostad som han uppförde palatset vid Slottsbacken. Giftermälet, som skedde mer eller mindre i smyg på godset Spantekow i Pommern, betraktades med ovilja av änkedrottningen och brudens anförvanter. Tessin tillhörde fortfarande bara lågadeln medan hustrun tillhörde en av Sveriges äldsta och förnämsta adelsfamiljer. Med sitt palats kunde han visa att han inte stod högadeln efter i bildning, smak eller ekonomiska möjligheter.

Det var först 1699 som Tessin upphöjdes i friherrligt stånd och 1714 blev han greve. Tessins karriär var inte begränsad till konstens område utan han gjorde också en lysande förvaltningskarriär och blev hovmarskalk 1701, tillförordnad överstemarskalk 1705, kungligt råd 1712, 1714 kansler för Lunds universitet och slutligen överstemarskalk 1717.

För evärdelig tid

Byggnadsarbetena vid Slottsbacken kom igång 1694, men framskred tämligen långsamt. Byggherren och hans familj kunde i alla fall flytta in i huset 1697 och vid pingsten fyra år senare kunde Tessin ta emot änkedrottningen och den kungliga familjen i sitt nya palats.

När Nicodemus Tessin dog 1728 ärvdes palatset av sonen Carl Gustaf, som efterträdde sin far som överintendent till namnet, men inte så mycket till gagnet. Till faderns besvikelse hade han inte arvt de föregående generationernas konstnärliga skaparkraft. Han var i stället djupt engagerad i politiken, diplomatin och hovlivet samtidigt som

han byggde upp en betydande konstsamling.

Carl Gustaf Tessins nyss nämnda intressen bringade hans ekonomi på fall och 1755 tvingades han att sälja det fäderneärvda huset. Köpare var den rike rådmannen, grosshandlaren och hattpolitikern Gustaf Kierman, som emellertid redan följande år sålde huset till Kungl. Maj:t och kronan för 300 000 daler kopparmynt. Kierman slutade för övrigt mycket illa. När mössorna övertog makten vid 1765–66 års riksdag fick han, som en av de inflytelserikaste hattpolitikerna, bära hundhuvudet för de oegentligheter som förekommit och som han förmodligen själv varit delaktig i. Han dömdes till livstids fängelse och slöt sitt liv på Marstrands fästning.

Samma riksdag som medförde Kiermans olycka beslöt att ställa det Tessinska huset till hertig Karls disposition, men Karl som då bara var 18 år flyttade aldrig in, utan huset användes i stället av hovet till personalbostäder och 1768 bodde här 37 personer, barn oräknade.

Gustaf III beslöt 1773 att bror Karl skulle gifta sig med sin kusin, den då blott fjortonåriga Hedvig Elisabet Charlotta av Oldenburg-Delmenhorst. Det stod klart att Tessinska palatset inte skulle vara tillfyllest för det höga herrskapets behov och därför köpte Gustaf III det samma år och transporterade köpet på Stockholms stads magistrat och borgerskap med det villkoret att det i evärdeliga tider skulle vara boställe för överståthållaren i Stockholm.

Den förste överståthållare som flyttade in i huset var Carl Sparre, stor fruntimmerskarl och i likhet med Carl Gustaf Tessin behäftad med notoriskt trasslig ekonomi. Men bortsett från detta var Sparre, som blev kvar i sitt ämbete under 18 år, en utomordentlig administratör. Under den tiden lyckades han, i samverkan med magistrat och borgerskap, att få mycket gjort som tidigare förblivit ogjort. Bland mycket annat såg han till att Gustaf Adolfs torg ordnades och att Börsen vid Stortorget blev färdig och att Stockholm överhuvudtaget fick en storstadsprägel som staden hade saknat tidigare. Carl Sparres styvmor var en av Nicodemus Tessins döttrar, vilket kan ha bidragit till att förändringarna i pa-



Bottenvåningen domineras av en klassiskt utformad sal med portar mot gården. I fonden René Chaveaus relief Apollon.



Paradsängkammaren där färgerna och förgyllningen associerar till aftonrodnad, skymning och gryning. Detta rum var inte avsett som sovrum utan ingick som en del av paradvåningens rumssvit.

latset inte blev särskilt stora när han tillträdde huset och ämbetet.

De 'evärdeliga tiderna' upphörde 1968 då Stockholms stad och län slogs samman och Överståthållarämbetet upphörde. Huset återgick till kronan och blev bostad åt landshövdingen i Stockholms län och har så förblivit.

«Ej en tum bredt av jordmånen fåfång»

Det var en begränsad och oregelbunden tomt som Nicodemus Tessin skaffade sig, men han disponerade den så att «En iregulière place är bragt inom en regulier stängsel, ej en tum bredt av jordmånen fåfång» för att använda sonen Carl Gustafs ord.

Det är det romerska stadspalatset från högrenässansen och barocken, med sin trevåningsindelning, som tjänat som förebild till det Tessinska husets exteriör. Det var Tessins bestämda övertygelse att byggnaders yttre skulle följa den italienska arkitekturen.

«Min tanke är att uti yttre Facciaterna böra lembnas Italienarne all Preference», som han uttryckte det själv.

Tessins generella rekommendationer beskriver ganska väl det egna huset med dess rusticerade bottenvåning, markerade entréparti och sparsamt dekorerade övervåningar – vad annat vore att vänta! «En General Regel därtill är, att aldrig giöra det nedra swagt och det öfra tungt, utan alltid laga så, at dett neder seer Massift ut, och det öfwersta helt lätt ... Portalen bör för all ting wara ansenlig, ware sig med Colloner el:r utan, med Stora Balconer etc.»

I det 'Italienska huset' var våningen en trappa huvudvåning – piani nobile.

«Uti medler våningen böra de rijkaste Fönstren wara ordonerade, med Colloner och Frontispicer, och äfwen wähl i den öfre våningen, om det skall wara uppå det aldra rijkaste.»

Huset borde krönas av en kraftig kornisch, som fallet också är vid Slottsbacken och avslutas på följande manér: «åfwan uppå Cornichen står en liten attique el:r Ballustrade bäst, och ju mindre tacket synes, ju bättre och skiönare är det».

Ursprungligen fanns det också, på franskt manér, en förgård mot Slottsbacken. Den var begränsad av två snedställda murar, i höjd med bottenvå-



Paradvåningens stora sal är ägnad åt Apollon och konsterna. De målade väggfälten ger illusoriska utblickar mot ett klassiskt italienskt landskap.

ningen, som gav en perspektivisk förstoring åt fasaden. Kungl. Maj:t befälde emellertid 1792 att paradplatsen framför slottet skulle utvidgas och då måste murarna framför palatset rivas eftersom de enligt höga vederbörandes uppfattning var vanprydande och dessutom hindrade den «alignement» som var nödvändig för platsens utvidgning. Rivningen som kostade 101 riksdaler fick staden helt sonika betala utan bidrag från statsverket.

För exteriören tjänade alltså det romerska stadspalatsets arkitektur som rättesnöre, men interiören utfördes efter franskt mönster. Det var ett förhållningssätt som Tessin städe rekommenderade och praktiserade.

Bottenvåningen domineras av en stor sal som går tvärs igenom huset;

den har fortfarande samma utseende som på Tessins tid. Mittaxeln markeras av kolonner och halvkolonner. I nischer till vänster och höger finns skulpturer som föreställer Apollon och Minerva, och som dörröverstycken fyra reliefer av René Chauveau, symboliserande årstiderna. Chauveau var en av de konstnärer som inkallades från Frankrike för att arbeta med utsmyckningarna i det ombyggda slottet.

På bottenvåningen fanns i övrigt bland annat kök och bostad för betjänterna.

Bottenvåningens portik mot Slottsbacken var ursprungligen öppen och därifrån kunde en häpen allmänhet genom den stora salen och dess gårdspartik skymta en del av den praktfulla trädgård som dolde sig inne i kvarteret



För paradvåningens dekormåleri anlätade Tessin Jaques de Meaux som arbetat för Jean Berain och var specialiserad på bandornamentik i hans manér.

– ett stycke av södern förflyttat till Stadsholmens larm och stank.

Våningen en trappa upp var då som nu den egentliga bostadvåningen.



Förmaket mellan salen och paradängkammaren. Möblerna är här, liksom i paradvåningens andra rum, utförda på 1910-talet efter förlagor från Målsäkers slott.



Paradvåningens stora sal. Dörrarna är gjorda av valnöt med inläggningar av buxbom i speglarna.

Man vet inte i detalj hur den gestaltade sig på Tessins tid, men här bör ha funnits kabinett, matsal samt grevens och grevinnans respektive sängkammare med vardera ett förmak. Taken i sal och förmak tycks ha haft stuckdekorationer och rummets väggar var genomgående klädda med textil. I dag präglas denna våning av senare tiders ombyggnader. Bland annat inreddes en ny matsal på 1860-talet.

I flyglarna fanns på Tessins tid galleri och bibliotek med byggherrens omfattande gravyr- och boksamling med bland annat tidens främsta konst- och

arkitekturlitteratur.

Två trappor upp i huset placerade Tessin paradvåningen, som skulle användas vid festliga tillfällen och förnäma besök.

Enligt dåtida franska normer borde bostadens storlek och utformning anpassas till byggherrens samhällsställning. Tessins hus motsvarade ett palats av medelstorlek och paradvåningen utformades därefter.

Enligt de franska reglerna består våningen av fem rum i fil – sal, förmak, paradängkammare och två kabinett. Den är vänd mot gården – dels för att

undvika larm och buller, dels för att Tessin säkerligen satte högre värde på utsikten över sin trädgård än den över Slottsbacken.

Placeringen av dörrarna är viktig för att ge god belysning och en god sikt genom våningen. Dörrarna är gjorda av valnöt med inläggningar av buxbom i speglarna.

Rummen är rikt dekorerade och genom att ge rummen rik dekoration ansåg sig Tessin kunna spara in på dyrbara möbler, vilka enligt hans uppfattning bara väckte avundsjuka.

Dekorationerna skulle enligt fransk uppfattning stå i samklang med rummens funktion och Nicodemus Tessin utarbetade ett detaljerat program för sin paradsvåning, som Agneta Laine har redogjort för i sin avhandling *Invention och imitation*.

Salen, som är våningens huvudrum, är ägnad åt Apollon och konsterna. Förutom de tre bildande konsterna – arkitektur, skulptur och måleri – representeras här också mekaniken för att understryka att husets ägare var arkitekt. Förmaket är ägnat åt den sinnesfrid studierna i filosofin skänker samt dygden och lasterna. Paradsängkammarens utsmyckning är som sig bör ägnad åt natten och sömnen. Men vi bör hålla i minnet att i detta rum har aldrig någon gått till sängs, det är ovisst om det överhuvudtaget funnits en sängmöbel i rummet.

Sängkammaren var en del av den ceremoniella sviten så som den uppstått vid det franska hovet, där en viktig del av hovceremonielet var monarkens uppstigande och sänggående, vilket bevitnades och assisterades av hovets innersta cirkel. Den kungliga sängkammaren utvecklades därför till ett prakt- rum, något som naturligtvis togs efter av aristokratin och till slut blev ett sådant rum ett obligatoriskt inslag i en formell paradsvit även om det aldrig fyllde sin egentliga funktion, ungefär som pianot var en obligatorisk möbel i svenska medelklasshem för inte så länge sedan.

Även för kabinetten hade Tessin utarbetat program, men de kom aldrig till utförande, utan rummen fick nöja sig med dekorationsmåleri av samma slag som använts i resten av våningen.

Målningarna i rummen utfördes efter Tessins anvisningar. De utfördes i



Röda salongen i representationsvåningen.



I representationsvåningens gröna salong står en av palatsets många vackra kakelugnar.



Representationsvåningens matsal bildades genom sammanslagning av två rum på 1860-talet.



Gästrumsgalleriet i östra flygeln. Spiraltrappan tillkom på 1950-talet.

och teaterdekoratören Jean Berain. Berains ornamentik var högsta mode när Tessinska palatset byggdes och Tessin hade själv en stor samling teckningar från den franske konstnärens ateljé.

En grönskande teater

Nordens bistra klimat och «En iregulière place» fick inte ställa hinder i vägen för att av palatsets gård skapa en trädgård i tidens anda.

I Paris hade Tessin studerat för tidens främste trädgårdsarkitekt André Le Nôtre – skaparen av den franska barockträdgården. Det vackraste resultatet av Tessins franska trädgårdsstudier är den magnifika lustträdgården vid Drottningholms slott. Men det egna husets trädgård skulle, trots sin begränsade skala, också bli en magnifik barockskapelse.

Gårdsrummet i Tessinska palatset är uppbyggt som en teater, där den franska trädgårdskonsten samverkar med den omgivande italienska arkitekturen. Den norra gården bildar salongen. Parketten är parterren med sina buxbomsornament mot en botten av krossad röd älvdalssandsten.

De omgivande flyglarnas bottenvåningar var utformade som öppna loggior likt promenoirer eller loger runt en teatersalong. Flyglarna inrymde annars orangeri respektive stall – «ej en tum bredt av jordmånen fåfång».

Södra gården är scenen så som den utformades under renässansen och barocken med ett fast arkitektoniskt arrangemang. 'Scengolvet' utgörs delvis av en buxbomsomgärdad gräsparterr. Scenen avgränsas från salongen av två fristående nischbyggnader där nischerne var försedda med galler och tjänade som fågelburar.

Hela gårdsrummet är utformat för att ge intryck av större djup än det verkliga. Sidobyggnaderna divergerar starkt mot söder och inne i loggiorna fanns målade trädgårdsvyer som ytterligare vidgade perspektivet. I söder avslutas scenens fondbyggnad med en skenperspektivisk pelargång som ger ytterligare djup åt rummet. Förebilder till skenperspektivet fann Tessin i Rom i Berninis Scala Regia i Vatikanen och i Borrominis portik till Palazzo Spada.

I fondbyggnadens bottenvåning fanns ett eremitage utformat som en grotta belyst av indirekt ljus, med en

första hand av den franske målaren Jacques de Meaux, som Tessin hade inkallat särskilt för detta arbete. Men även de vid slottsbygget engagerade konstnärerna Jaques Fouquet och Evrard Chauveau medverkade, den förre må-

lade dörröverstyckena och den senare plafonderna.

Den rena dekorationsmålningen är utförd i så kallad Berainstil, med vilken menas en sirlig lineär ornamentstil som skapades av den franske arkitekten

sorlande källa och med eremitens enkla bädd. Detta arrangemang var vanligt i tidens trädgårdar och tänkt som en 'surprise' och en tillflykt för svalka och kontemplation. För att understryka platsens karaktär placerade Tessin vid ingången till eremitaget skulpturer av två beryktade ensamvargar, filosoferna Diogenes och Critolaus – låt vara att den förstnämnde inte bodde i en grotta utan i en tunna.

Till gårdens utsmyckning hörde överhuvudtaget en rik uppsättning av skulpturer, som är borta sedan länge.

I början av 1900-talet såg trädgården närmast ut som en miniatyrversion av en ordinär stadspark anlagd efter den då rådande rika tyska trädgårdsstilen, med höga träd, tapetgrupper och andra planteringar. Dessa excesser avlöstes av drastiska utrensningar så att till slut den främre gården bestod av en hel gräsmatta och den bortre av en häckomsluten gräsyta.

Trädgården rekonstruerades i mitten av 1960-talet under ledning av trädgårdsarkitekt Walter Bauer. Man utgick då i detalj från Tessins ursprungli-

ga plan och så långt som möjligt användes också samma växtmaterial som på 1600-talet.

Det var Tessins geni och ingående kunskaper om samtida italiensk arkitektur och fransk inrednings- och trädgårdskonst som formade det egna pa-

latset där han fritt kunde råda utan inblandning av någon uppdragsgivare. Ett sällsynt vackert prov på ett stormaktstida privatpalats, som på ett lyckligt sätt har bevarats genom århundradena. ■

*Staffan Nilsson;
Byggnadsantikvarie*



Trädgården såg vid sekelskiftet 1900 ut som en miniatyr av en ordinär stadspark med höga träd och gräsmattor.



Palatset har återfått sin ursprungliga ljusa fasad. Stenarbetena är målade med grå oljefärg.

Stockholm 750 år?

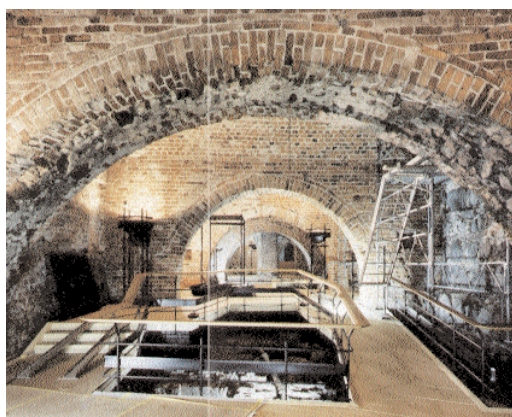
Vi vet inte exakt hur länge människor levt och verkat i Stockholm. Det äldsta dokument som bevarats till vår tid och där ortnamnet nämns blir i år 750 år. Därför kan vi utgå från att namnet är minst så gammalt.

Fastighetsverket förvaltar byggnader i Stockholm som speglar stadens liv och framväxt under århundradena. Husen berättar om hur bebyggelsen på den lilla ön vid Mälarens utlopp växte till rikets huvudstad och en mångkulturell metropol.



Riddarholmskyrkan

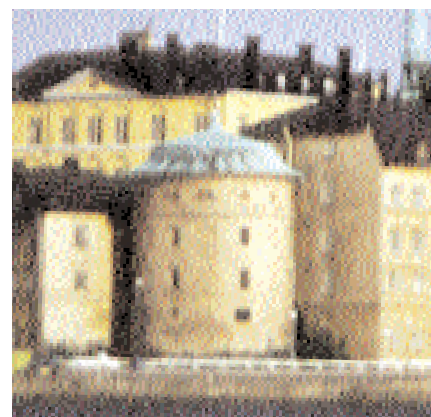
Stockholms slott, Museum Tre Kronor



Östra Gymnasiehuset, klosterrummet



Birger jarls torn



1200-TALET

Stockholms slott

Det var på den strategiskt belägna ringmursborgen vid Norrström som Birger jarl och hans son Valdemar år 1252 undertecknade det brev som för första gången nämner namnet Stockholm. Borgens kärntorn skulle med tiden komma att kallas Tre Kronor. Resterna av Birger jarls borg ingår i det nuvarande slottets norra länga och är i dag tillgängliga för alla genom Museum Tre Kronor.

1300-TALET

Riddarholmskyrkan

Franciskanermunkar flockades kring nybyggarsamhället i Stockholm redan på 1260-talet. Ett kloster anlades på holmen väster om staden omkring 1270 och cirka 1300 stod klosterkyrkan – som vi i dag kallar Riddarholmskyrkan – färdig. Tegelmurarna från 1300-talet gör kyrkan till Stockholms äldsta bevarade byggnad.

1400-TALET

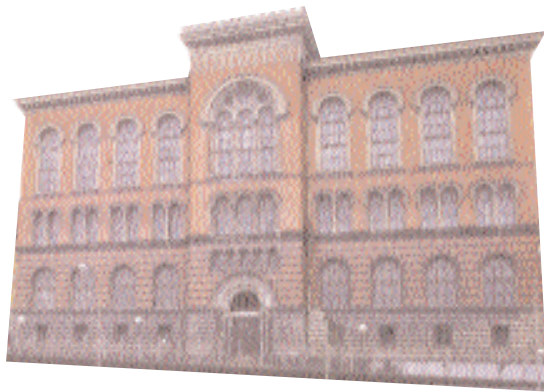
Östra Gymnasiehuset

Stora delar av byggnaden ingick i franciskanernas – eller gråbrödernas – klosteranläggning. Det medeltida murverket finns bevarat ända upp till tio meter över marken i fasaden mot Gymnasiegränd. På första våningen finns även ett stjärnvälvt rum som har kvar sitt dekorationsmåleri från 1400-talet.

1500-TALET

Birger jarls torn

Gustav Vasa stärkte kungamakten och gjorde Stockholm till rikets huvudstad. Efter reformationen lät han riva flera av stadens klosterbyggnader och byggnadsmaterialet kom till användning för att stärka stadens försvar. Kanontornet på Riddarholmens nordvästra udde kallas Birger jarls torn, men byggdes av Gustav Vasa på 1500-talet av tegel från Klara kloster.



Rikssarkivet

1800-TALET

Rikssarkivet

Gamla rikssarkivet på Riddarholmen var Stockholms högsta byggnad då det uppfördes på 1880-talet. Huset, ritat av Axel Fredrik Nyström, är ett unikt exempel på det sena 1800-talets institutionsbyggande och var mycket modernt för sin tid. I dag är det ett av få bevarade 1800-talshus i sitt slag i Europa.

2000-TALET

Kvarteret Tigern

Att förvalta vårt kulturarv innebär även att förändra och anpassa byggnader och miljöer efter nya krav och användningar. I september 2000 kunde delar av regeringen flytta in i kvarteret Tigern i Södra Klara där byggnader från skilda sekel varsamt förts samman till en modern fungerande fastighet.

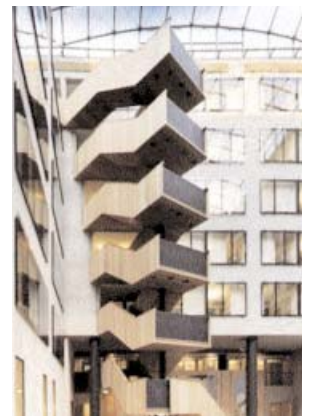
Södra Bancohuset



Arvfurstens palats



Kvarteret Tigern



1600-TALET

Södra Bancohuset

Stormaktstidens Stockholm med sin växande administration och förvaltning krävde nya och större utrymmen. Rikens Ständers bank hade vuxit ur lokalerna i Oxenstiernska palatset och en ny riksbank började uppföras vid Järntorget på 1670-talet. Huset, som ritats i romersk barock av Nicodemus Tessin d. ä., var stadens första egentliga kontorshus och här finns i dag Statens fastighetsverks huvudkontor.

1700-TALET

Arvfurstens palats

I snart hundra år har Utrikesdepartementet haft sina lokaler i Arvfurstens palats vid Gustav Adolfs torg. Palatset uppfördes av Gustav III:s syster Sofia Albertina på 1780-talet och utformades som en pendang till Carl Fredrik Adelcrantz operahus på andra sidan torget. För några år sedan återfick byggnaden sin ursprungliga gustavianska färgsättning.

1900-TALET

Tekniska museet

Under 1900-talet lades så gott som samtliga militära förband i Stockholm och dess närhet ner. På Skeppsholmen, Östermalm och Ladugårdsgärde togs kaserner, stallar och exercishus över av kulturinstitutioner och museer. Tekniska museet, ritat av Ragnar Hjort, uppfördes 1934–36 på Livregementets dragoners kasernområde vid Ladugårdsgärde.



Tekniska museet

*Dimman omsluter Rönneåns
dalgång under den
tidiga midsommarmorgonen.*

Kungsgårdens trädgård vaknar

*Många gamla
trädgårdar är på väg
att få värdigheten åter.
För Tommarps kungsgård
i Kvidinge i Skåne är
planerna långt gångna.
Arkeologiska under-
sökningar visar spår
tillbaka till 1600-talet.
Här, på slutningen mot
Rönneån, låg en skön
lustträdgård.*



Den återstående delen av vallgraven är i dag restaurerad.

Den 29 april 1749 lämnar Carl von Linné Uppsala för sin skånska resa. Den svenska statskassan är skral, underminerad av krig. Och kanske är det just därför som baronen och överintendenten Carl Hårleman lyckats övertyga ständsriksdagen om vikten av en sådan resa. Linné ska bland annat inventera naturtillgångarna och eftersom förmodade tillskott är välkomna ordnas en reskassa.

Den 10 juli samma år kommer Linné i sällskap med Hårleman till general Düring på Tommarp. Gården var vid den tiden boställe för chefen för Norra skånska kavalleriregementet. Om resan från Helsingborg till Tommarp



skriver Linné: «Landet var så utsirat med de skönaste lövträen, att man icke täckare kunde föreställa sig.» Han noterar också att färgresedan växer vild. Men om trädgården på Tommarp sägs inte mycket mer än att här växer körsbärskornell (*Cornus mas*) som misstagits för att vara vild oliv!

Vid Linnés korta besök var vallgravarna igenlagda, men där fanns häckar av naverlön och avenbok. Några exemplar står kvar än i dag och har vuxit till stora träd. Hur det stod till med renässansträdgården får man gissa. Olika nedteckningar påpekar att gården förfallit svårt vid slutet av 1700-talet. Historien börjar dock betydligt tidigare ...

När solen bryter genom morgondiset bortom Rönneåns dalgång och rullar över landskapets mjuka böljor stannar tiden – så har det sett ut i många hundra år. Kanske mer skog, kanske vildare, men kullarna är desamma liksom den envetna solens kamp och segern över dalens slöjor. När den allra första trädgården kom till vet man inte men egendomen omtalas i danska dokument redan 1258.

I samband med restaureringen för några år sedan hittades spår i väggarnas murverk som kastade nytt ljus över borgens äldsta historia. Troligen byggdes den redan omkring 1300 som en kvadratisk försvarsborg med cirka tret-

tio meters sida. Ett högt torn vid det nordvästra hörnet och en skyttegång på den höga ringmuren skyddade borgfamiljen och de små korsvirkeshus som kanske fanns på borggården.

Vid mitten av 1400-talet förlorade Tommarp delvis sin militära betydelse, men ännu långt in på 1600-talet är det ett fäste med både vallgrav och hörnbastioner.

Den äldsta avbildningen av Tommarp är en teckning från 1680-talet av Gerhard Buhrmann, känd för sin karta över Skåne 1675. Borgen ligger likt en välskyddad fästning i det böljande landskapet. Intill och som skarp kontrast finns välordnade odlingskvarter,



Ett knotigt äppelträd vid den södra gaveln har fått sällskap av «Det stora hjärtat», en skulptur av Eva Lange.

alla olika. Här finns också sex rektangulära dammar och alltsammans är omgärdat av en mur med portal. Arkeologiska utgrävningar har nyligen bekräftat att bilden stämde med verkligheten. Som kartograf var kanske Buhrmann mer pålitlig i sin skildring än en fri konstnär?

Ove Gjeddes trädgård

Det var troligen den siste danske ägaren till Tommarp, riksrådet och amiralen Ove Gjedde, som i samband med en ombyggnad av borgen också anlade trädgården. Han var född på Tommarp 1594 och innehade gården tills han tillfångatogs av svenska trupper 1658. Han utväxlades till Danmark efter freden i Köpenhamn 1660, men avled samma år. Det är ätten Gjeddes vapensten som i dag sitter ovanför portalen till borggården.

Förebilder eller inspiration till trädgården kan Gjedde ha hämtat under sina studiebesök i Tyskland och Holland. I Tyskland var intresset för botanik stort och influensen från Italien stark. Palatsträdgården på modet var Hortus Palatinus i Heidelberg, skapad 1614–19 av den för ändamålet från England hämtade Salomon de Caus. Här växte kryddörter, blommor och buxbom i sköna mönster. Här fanns stor-slagna inslag som fontäner, grottor, vattenparterrer, labrynter, statyer och mycket annat.

Gustav II Adolf var mycket imponerad av just Hortus Palatinus. Målet var det jordiska paradiset och man kom så långt i den målsättningen att trädgården kallades det åttonde underverket. Sedan satte det trettioåriga kriget stopp för ytterligare avancerade trädgårdsdrömmar i landet.

Lök, rovor och kål

Om man vill få en aning om vad som odlades i trädgårdarna under 1600-talet kan man bege sig till Wasamuseets trädgård i Stockholm. Kål förstås, men också morötter i flera färger än vi är vana vid. Blårten dyker upp och den har återkommit i dagens nostalgiska trädgård. Rovor och lök är också vanligt. Örter skördas för att skänka lindring åt allehanda krämpor och sjukdomar. Rosor hör till den mer sällsynna ögonfågeln när man rör sig utanför slott och herresäten.

Fruktträd odlades till en början mest i kungens och herremännens trädgårdar. Det är noterat att 1672 finns en mängd äppel- och päronträd samt plommon och körsbär på Tommarp. (Vid början av 1600-talet växer just sådana träd i kungens trädgård i Stockholm, nuvarande Kungsträdgården.) Den verkliga skjutsen för fruktodling kommer med de återvändande officerarna från trettioåriga kriget, som hade sett fruktgårdar på kontinenten. Men det är fortfarande inte något som berör folket i allmänhet.

Linné är som sagt tystlåten när det gäller Tommarps trädgård, men han skriver desto mer om godset intill, Vrams Gunnarstorp. Där gör han två besök under sin skånska resa. En del av dess trädgårdsinslag kanske också fanns i Tommarps trädgård? Han beundrar förnöjd 23 dammar. I en av dem, som mer liknar en sjö, finns det 10 000 fiskar! Där odlas förutom säd, en större omfattning av bönor (på sank mark), bovete, massor av potatis och humle. Han är också mycket imponerad av buxbomhäckarna och med all rätt. På Vrams Gunnarstorp har man sticklingförökat buxbom ända sedan mitten av 1600-talet. Det är den äldsta i Sverige och anses vara mycket härdig.

Han fröjdas åt persikor och aprikoser och är nöjd med fruktträdens luftigt beskurna kronor. (Linné skulle se de stympade 'paraplyträden' i dagens villaträdgårdar!) De valvklädda avenboksgångarna, liksom ett lusthus av avenbok med enbart tak av trä finner

han intressanta. Han ser också plantering av ståtlig sävenbom, *Juniperus sabina*, använt som ett botemedel mot hästkvarnan.

Det tidiga 1800-talets Tommarp domineras av stallar, hästar, ridhus och exercisplats. Den senare kom att förvandlas till park med gångar och blomsterplanteringar. Det är lummigt, vackert och smått pastoralt.

Rikspolischefens Tommarp

År 1869 blir Tommarp arrendegård och den första civile arrendatorn är förre rikspolischefen Carl Perssons farfar, som bär samma namn. Han är snickaren som ger sig på virkesaffärer och gör en rejäl hacka, enligt sonsonens memoarer *Utän omsvep*. Så småningom tar sonen Johan Persson över. Det är då en stor gård på 700 tunnland, 200–300 nötkreatur, många hästar, grisar, får, fjäderfä och med omfattande odling av lantbruksgrödor.

Carl Perssons mor Anni läser i sin ungdom biologi och är intresserad av botanik. Hon kommer att vårda de 300 fruktträden, de flesta äppelträd. Här finns också bär och grönsaksängar. Unge Carl minns särskilt sparrissängarna eftersom «de var så lätta att rensa». Som mycket ung står han på torget i Åstorp och säljer grönsaker och frukt med riktigt god framgång. Under första hälften av 1900-talet har nyttoodlingarna stor betydelse.

Den praktfulla almen intill kungsgården står lika stolt i dag som i Carl Perssons barndom – ett uppskattat



Carl Perssons klätterträd vid den norra gaveln är en till format och ålder aktningsvärd alm.

klätterträd. Över huvud taget upplever han barndomstiden på Tommarp som mycket lycklig. Han badar i den gytjiga Rönneån, gläds åt skördefesterna, dansar kring midsommarstången. Men han får också bära ved uppför de höga stentrapporna till kakelugnarna som ska värma den råkalla helt omoderna byggnaden på 30 rum.

Det var självklart att Carl Persson skulle ta över som arrendator efter sin far, bli lantbrukare. Men den tankegången överges i och med depressionen 1928–32. Lantbruket går omkull och 1933 tvingas familjen att lämna Tommarp. Men han när länge drömmen om att en dag få råd att återvända till kungsgården. Så har det dock inte blivit.

Konst och trädgårdsarkeologi

I dag finns konstgalleri och servering i den gamla borgen som i det sammanhanget stavas Tomarp på gammalt vis. Moderna skulpturer pryder parken och de stora bokträden sluter sig och skuggar uppfarten mot kungsgården.

Tommarps kungsgård är statligt byggnadsminne och förvaltas av Statens fastighetsverk. På uppdrag av verket har en arkeologisk undersökning av den gamla renässansträdgården genomförts och man har funnit spår från olika tidsepoker – terrasseringar, dammar och växter från en försvunnen trädgård.

Trädgårdsarkeologi är något ganska nytt i Sverige. 1600-talsträdgården i Östra Sallerup i mellersta Skåne och Gunnebo slott i Mölndal har relativt nyligen fått underlag för restaureringsarbetet genom arkeologiska utgrävningar – så även Tommarp. Detta har lett till ett åtgärdsprogram inställt på både kort och lång sikt. Man har förstått att här finns värden att bevara, kultur att återställa och mycket att bjuda den besökande allmänheten.

Den östra dammen, en del av vallgraven, som tycks ha 'kommit och gått' under tidens gång är i dag återställd. Där dansar dimmans älvor i den tidiga morgonen och där spankulerar pälshönsen pickande i gräset medan påfågeln föredrar utsikten från borgtaket.

Dammen är i dag trädgårdens stora attraktion. Från en liten träbänk är det möjligt att betrakta landskapet som bjuder rofylld kontemplation. De enda blommor som syns till är enstaka kungsljus och fingerborgsblommor som klänger sig fast i stendläggningen.

Men effektiva medarbetare är i gång med att mota den inträngande naturen. Fyra highlandkor med långa horn och rufsig pannlugg har antagit utmaningen att hålla den blivande trädgården öppen. Och de gör det med liv och lust. ■

*Ulla Hasselmark;
Frilansjournalist*



Installationen med paraplyer av Åsa Maria Bengtsson överraskar i den forna fiskdammen.

Gustaviad vid Nattviken – residenset i Härnösand



År 1800 kom den unge Uppsalastudenten Johan Erik Forsström till Härnösand på en resa genom Norrland. I sin dagbok formulerade han sitt intryck av staden: «som där blott vore sammanstaplade några vagnslider». Det var bara gymnasiehuset och landshövdingeresidenset, stadens enda stenhus, som fann nåd inför hans ögon.

Det moderna Västernorrlands län bildades 1762 och omfattade då Ångermanland, Medelpad och Jämtland; residensstad var först Sundsvall. Sin nuvarande omfattning – huvuddelen av Ångermanland och hela Medelpad – fick länet 1810.

År 1778 blev Härnösand residensstad

*Olof Tempelmans
nyklassicistiska residens-
byggnad vid torget
i Härnösand har bidragit
till att staden ibland
kallats Nordens Athen.
När interiörerna
nu restaurerats är den
sengustavianska känslan
åter tydlig i residensets
representationsvåning,
medan bottenvåningen
getts ett modernare uttryck.*

i stället för Sundsvall. En bidragande orsak till flyttningen var att Härnösands borgerskap erbjöd sig att bygga ett residens åt Konungens befallningshavande.

Men när landshövding och länsstyrelse väl var på plats var det inte så bråttom med att infria löftet. Under tiden fick landshövding Carl Bunge hålla till godo med borgmästargården, invid Nattviken vid västra sidan av Stora torget. Kansliet inhystes i en träbyggnad på den motsatta sidan av torget.

Efter några år hotade Kunglig Majestäts att flytta tillbaka länsstyrelsen till Sundsvall om inte borgarna i Härnösands stad infriade sitt löfte. Påtryck-



Stora salongen med sin gustavianska möblering och väggdekor från 1920-talet.
Den stora mattan är handknuten i Indien efter ett orientaliskt mönster 1930.

ningarna gav tydligen resultat eftersom det i Riksarkivet finns «Dessein till Landshöfdinge Residence Hus byggnad af trä uti Hernösand». Förslaget som är osignerat och odaterat har av Rolf Näslund i *Studier i Härnösands bygghelsehistoria* daterats till 1782. Ritningarna visar en tvåvåningsbyggnad med framspringande mittparti täckt av ett mansardtak med valmade gavelspetsar. Mittpartiet var utformat med rusticerad bottenvåning och pilasterindeldad övervåning under en fronton som pryds av lilla riksvapnet. Den föreslagna huvudfasaden visar stora likheter med Carl Hårlemans ritningar till länsresidenset i Vänersborg från 1751. Överintendenten Carl Fredrik Adelcrantz upprättade 1770 ritningar till ett länsresidens i Sundsvall – en skäligen enkel träbyggnad i två våningar under ett brutet tak. Härnösandsförslaget är en tillämpning av samma grundkoncept men med ett mer påkostat yttre; det har också tillskrivits Adelcrantz.

Till byggnadsplats för residenset valdes borgmästargårdens tomt vid Nattviken där landshövdingen redan hade sitt viste.

Landshövding Bunge ansåg dock att residenset borde uppföras i sten eftersom en sådan byggnad vore «mera prydlig, anständig och warachtig» som han uttryckte sig i sin skrivelse till Kunglig Majestät i augusti 1784.

Höga vederbörande i Stockholm tog intryck av friherre Bunges argumentation och ett förslag till ett murat hus utarbetades samma år vid Överintendentsämbetet. Denna gång anförtröddes arbetet åt Olof Tempelman, som var en av Adelcrantz närmaste medarbetare. Men det är inte bara byggnadsmaterialet som skiljer de båda projekten åt, utan Tempelmans förslag har en helt annan uppsyn än det föregående.

Tempelmans residens är en vision av antiken materialiserad i en småstad i nordligaste Europa, och bär flera av nyklassicismens karaktäristiska drag. Kolossalpilastrarna som spänner över två våningar söker ge huset samma envåninghet som det grekiska templet. Där ovan får den under taket insmugna attikavåningen ersätta entablementet, alltså templets markerade takbjälklag. Det utkragade sadeltaket med sina förkroppade listverk och markerade ga-



Vægdekoren i stora salongen är utförd av dekorationsmålaren Yngve Lundström 1929.

velpartier är också hämtat från den grekiska tempelarkitekturen – element som skulle följa den nyklassiskt inspirerade arkitekturen långt in på 1800-talet och prägla den svenska stugan ända in i våra dagar.

Byggnadens markerade mittpartier, mot torget och mot sjösidan, är däremot ett arv från föregående perioder, även om de här har fått en mer klassisk resning.

Men bortsett från byggnadsmaterialet är förändringarna egentligen mer av

kosmetisk art, vilket i och för sig var av stor betydelse. Det är fortfarande en nio fönsteraxlar lång tvåvåningsbyggnad även om en attikavåning tillkommit och huset blivit något djupare.

Tempelmans planlösning överensstämmer i allt väsentligt med det äldre förslaget.

Det är i själva verket det gamla Sundsvallsprojektet som går igen.

Ritningarna till residenset stadfästes av Gustav III den 20 januari 1785.

Olof Tempelman (1745–1816) är inte lika ryktbar som kollegorna Hårleman, Adelcrantz, Rehn och Palmstedt, men hade en viss betydelse för introduktionen av den nyklassicistiska arkitekturen i Sverige. Han hade otur med sin karriär och främtogs ett par av de mest prestigefyllda uppdragen – Gustav III:s stora slott på Haga, som i stället gick till Carl Christoffer Gjörwell och Botanicum i Uppsala, som gavs åt kungens nye favoritarkitekt Jean Louis Desprez. Bland de arbeten han fick utföra märks, förutom residenset i Härnösand, Gustav III:s paviljong på Haga och gymnasiehuset i Härnösand.

Residenset började att byggas våren 1785 och på hösten följande år var huset färdigt till väggar och tak, därefter vidtog inredningsarbetena. Det är svårt att ange när residenset stod helt färdigt, men sannolikt togs det delvis i bruk på hösten 1790. Man brukar annars ange 1791 som inflyttningsår, men inred-



Bordet i matsalen kan dukas för 22 gäster. Det stora rokokoskåpet från 1760 är tillverkat i Medelpad och är en deposition från Läns museet.



Kabinettet med gustaviansk inredning där samtliga stolar är tillverkade i Lindome vid slutet av 1700-talet. Trymån tillhör husets originalinredning.

ningsarbetena tycks ha fortsatt ytterligare en tid och länsförvaltningen flyttade in i attikavåningen först 1805.

År 1861 inköptes residenset av kronan och två år senare flyttade länsstyrelsen därifrån till det nya landsstatshuset, nuvarande konsthallen, som uppfördes i vinkel mot residenset. Tempelmans hus var nu uteslutande landshövdingens bostad.

I början av 1900-talet hade länsförvaltningen växt ur landsstatshuset vid Stora torget och riksdagshusets arkitekt Aron Johansson fick Överintendentsämbetets uppdrag att projektera en nybyggnad för länsförvaltningen. Det nya landsstatshuset vid Nybrogatan togs i bruk 1910, men redan året innan hade landshövdingen lämnat residenset, som i dåvarande skick inte ansågs vara tjänligt som bostad, och flyttat till en tillfällig bostad i det Nybergska huset vid Norra kyrkogatan. Tanken var att ett nytt landshövdingeboställe skulle byggas i anslutning till

landsstatshuset och Aron Johansson presenterade 1909 ritningar till ett nytt residens. Residensfrågan, som stöttes och blöttes i ett par decennier, hängde i viss mån samman med ett par andra statliga lokalfrågor i Härnösand, näm-



Det ovanliga skrivbordet från sent 1700-tal är en deposition från Länsmuseum.

ligen nya lokaler för lantmäteriet och ett nytt landsarkiv för Norrland. Medan utredningskvarnarna malde användes residenset bland annat av lantmäteriet.

Åter i Tempelmans hus

I mitten av 1920-talet beslöt man att skrinlägga planerna på ett nytt landshövdingeresidens och i stället istandsätta det gamla huset vid Nattviken. Samtidigt uppfördes ett nytt lantmäterikonator efter ritningar av Aron Johansson. Landsarkivet byggdes 1935 med Sven Markelius som arkitekt. I dag har det flyttat till en byggnad som uppfördes 1922 som kasern åt Hemsö kustartillerikår – ett förband som aldrig sattes upp.

Ombyggnaden av residenset genomfördes 1928–29 under ledning av arkitekt Victor Fagerström.

På den övre våningen blev ingreppen mycket omfattande och av den ursprungliga planlösningen behölls en-



Blå salongen i fil med stora salongen. Väggarna har målats i samma fältindelning och samma blå kulör som 1929.

dast två rum: stora salongen och blå salongen. Bottenvåningen fick däremot i allt väsentligt behålla den ursprungliga planlösningen. Alla kakelugnar, sänar som på två stycken, revs.

I flera rum dekorerades väggarna i 1700-talsmanér av dekorationsmålaren Yngve Lundström.

Han var född i Göteborg 1885 och blev först yrkesmålare som sin far, men utbildade sig senare till dekorationsmålare vid Valand i Göteborg, i Köpenhamn och i Paris. Lundström var en av Sveriges ledande dekorationsmålare på 1920-talet. Han medverkade i flera kyrkorestaureringar och bistod korkmagnaten Carl August Wicander med flera inredningsarbeten, bland annat på Harpsund. Vid Place Vendôme i Paris byggde Svenska Tändsticks Aktiebolaget i början av 1930-talet ett nytt kontor med en våning åt Ivar Kreuger högst upp i huset. Lundström gjorde flera inredningsdetaljer till det ännu bevarade Vendomehuset.

Residenset i Härnösand nyinvides på landshövding Karl Stenströms sextioårsdag den 14 december 1929. Det var samme Stenström som avsattes från sitt ämbete efter dödsskjutningarna i Lunde ett och ett halvt år senare.

År 1935 blev huset byggnadsminnesmärke, vilket fram till 1989 var motsvarigheten till det som i dag heter statligt byggnadsminne.

På 1950-talet gjordes en ganska omfattande renovering av residenset och då försvann alla lundströmska dekorationer, förutom utsmyckningen i stora salongen.

Björnspar i farstun

Sommaren 2000 började Fastighetsverket att renovera länsresidenset vid Nattviken i två etapper. Den första omfattade representationsvåningen och landshövdingens bostadvåning, medan den andra som omfattade bottenvåningen genomfördes 2001.

Det mesta av 1920-talets utsmyck-

ning var ju borta och det var egentligen bara väggdekorationerna i stora salongen som fanns kvar. Av 1700-talet återstår inte heller så värst mycket, egentligen bara en del snickerier som i stor utsträckning är flyttade från sina ursprungliga platser vid ombyggnaden på 20-talet. Dessutom finns två kakelugnar från 1700-talet, av vilken den ena är en ursprunglig sengustaviansk ugn, medan den andra, som är en rokokopjä, knappast hör hemma på sin nuvarande plats, om ens i huset.

Utgångspunkten för möbleringen av representationsvåningen var att skapa en sengustaviansk miljö. Bottenvåningen däremot, som används för sammanträden och representation, har fått en modernare uppsyn med bland annat möbler av Josef Frank och nya mattor av Carita Kull – som är den som har haft ansvaret för nyinredningen av residenset. Högst upp i huset finns landshövdingens bostadvåning.

Det förnämsta rummet i representa-



Biblioteket på bottenvåningen har fått en modernare utformning. Taklampan har hängt här sedan 1950-talet.

tionsvåningen är stora salongen med sina 20-talsdekorationer. Möbleringen är gustaviansk och några stolar är signerade Efraim Ståhl i Stockholm. Den stora mattan är handknuten i Indien efter ett orientaliskt 1930-talsmönster. Matsalen som upptar husets hela bredd är ett av de rum som skapades vid ombyggnaden i slutet av 1920-talet. Den hade tidigare dekorationer av Yngve Lundström, vilka tyvärr inte har gått att återfinna, men rummet ska dekorerars i ett manér som ansluter till det lundströmska. Matsalsstolarna är kopior efter original från 1790 av stockholmssnickaren Melchior Lundberg d.ä. Skåpet, som är ett ångermanländskt arbete från 1700-talet, och ständuret – 'Ångermanlandsbrud' – är depositioner från läns museet.

Till matsalen ansluter kabinettet, som är ett elegant litet rum med en sengustaviansk trymån och ett märkligt skrivbord från sent 1700-tal – kanske ett ryskt arbete.

Blå salongen är ett av de två rum

som finns kvar av den ursprungliga planlösningen och här står också den bevarade sengustavianska kakelugnen med blå dekor på vit botten.

Den sengustavianska trymån mellan fönstren tillhör också ursprungsinredningen från 1700-talets slut.



Entréhallen med björnsparsmattan formgiven av Carita Kull. Till vänster skimtar bordet tillverkat av Pehr Ljung 1790.

Vargar smyger inte länge kring residentsens knutar, men björnar kanske tassar fram i försommarkvällen och knackar på landshövdingens trädgårdsdörr. Och mycket riktigt har djuren satt spår i den nya mattan som Carita Kull har formgivit för hallen på bottenvåningen.

I hallen finns också ett bord som är tillverkat av Pehr Ljung 1790.

Bottenvåningen är i övrigt, som tidigare sagts, modernare möblerad och här finns också flera arbeten av konstnärer från länet.

Den nuvarande behandlingen av exteriören med den gula fasaden och de vita pilastrarna där dessutom sockelns natursten har frilagts, gör inte arkitekturen rättvisa. Man får i stället tänka sig byggnaden som den framstår på en målning av Elias Sehlstedt från 1851. Fasaden är där hallen i en enhetlig gråvit kulör och sockeln är putsad och gråfärgad. ■

*Staffan Nilsson;
Byggnadsantikvarie*



Sammanträdesrum i anslutning till biblioteket och landshövdingens arbetsrum. Rummet är möblerat med möbler från både 1800- och 1900-talen. Mattan är specialritad 2000 och tillverkad i Svängsta. Tavlan i fonden är målad av Härnösandskonstnären Anders Lidén.

Hjortstek à la Warg



Det är klen vår i norra Uppland när vi i mitten av april färdas genom bruksbygden på väg mot resans mål – Lövsta bruk i Österlövsta socken, Olands härad och Uppsala län. På Pizzeria Adolf i Österbybruk är lunchrusningen över och de enda övriga gästerna är några vallonättlingar som stillsamt spekulerar över varsin öl i ett hörn. I Dannemora lockar gruvlaven med en sjuttio-två meters hiss färd uppåt – men först i juli. Vi stirrar ned i Storrymningens väldiga gap och beskådar huset där Märten Triewalds 'Eld- och luftmachin' på 1720-talet misslyckades med att hålla undan vattnet ur gruvorna. Det är nu tio år sedan den sista malmen togs upp ur upplandsberget och en femhundraårig epok var över.

Dannemoramalmen, de stora skogarna, vattendragen och en bra utskeppningshamn – Ängskär – var förutsättningarna för Lövsta bruk. Redan på 1500-talet fanns här ett bondebruk och vid slutet av seklet anlades även ett kronobruk, som 1626 arrenderades av nederländaren Welam De Besche. Året därpå trädde hans landsman Louis De Geer in som kompanjon. De Geer övertog 1643 ensam Lövsta samt grannbruken Gimo och Österby.

Med De Besche och De Geer kom järnets riddare – vallonerna – till Lövsta och med dem nya och avancerade tekniker för järnframställning, som gjorde de uppländska bruken till ledande järnproducenter i Europa.

Lövsta bruk byggdes upp till ett stadsliknande samhälle under 1600-talet och som kronan på verket stod år 1700 herrgården i karolinsk stil med säteritak färdig.

Under ryssarnas härjningar utmed den svenska kusten 1719 brändes också Lövsta bruk, men det byggdes snart upp igen efter den gamla planen. Kyrkan med den berömda Cahmanorgeln invigdes 1727. Herrgården återuppsbyggdes lik den gamla, men nu i tegel.

År 1730 blev Lövsta, tillsammans med angränsande egendomar, fideikommiss inom familjen De Geer.

Kring mitten av 1700-talet var Jean Eric Rehn verksam på Lövsta och bland annat uppfördes då, efter hans ritningar, biblioteket för Charles De Geers stora samling av entomologisk litteratur. Rehn ritade också de ståtliga entréportarna till bruket, som restes i början av 1760-talet.

På 1890-talet fanns det stora planer på att omstöpa Lövstas bebyggelse och ge den en stoltare uppsyn. Men det hela stannade vid en kamrersbostad och en ny kostym åt Stora magasinet, båda tillskurna i en slags tysk-holländsk renässansstil.

Bakom planerna stod Lövstas fideikommissarie sedan 1887, baron Carl De Geer och arkitekten Isak Gustaf Clason, som samtidigt utförde flera arbeten vid Lövsta herrgård.

Nya tider

Carl De Geer avled i difteri 1914 och efterträddes som fideikommissarie av sin bror Louis De Geer.

Första världskriget innebar en extrem högkonjunktur, inte minst då för järnhanteringen. Men Louis De Geer var en av de inte allt för många svenskar som insåg att högkonjunkturen inte skulle vara för evigt och framförallt insåg han att små ålderdomliga an-

läggningar som Lövsta inte kunde klara sig på egen hand. Därför sålde han 1917 bruksverksamheten och huvuddelen av det mycket stora markinnehavet vid Lövsta till Gimo-Österby Bruks AB, som nio år senare lade ned driften. År 1936 övertogs Gimo-Österby av skogsföretaget Korsnäs AB, som därmed blev ägare till Lövsta bruk.

Under de närmaste åren efter nedläggningen 1926 revs produktionsbyggnaderna, och bruksbostäderna blev efter hand skogsarbetarbstäder.

Herrgården med park och ekonomibyggnader stannade däremot kvar hos släkten De Geer och på 1970-talet återställdes parkens 1700-talsutseende av trädgårdsarkitekten Walter Bauer.

År 1986 överläts herrgården och delar av bruksbebyggelsen av den siste enskilde ägaren Louis De Geer till Stiftelsen Leufsta och 1997 övertog staten genom Statens fastighetsverk parken och byggnaderna; verksamheten bedrivs dock fortfarande av stiftelsen.

Lekamlig spis

Lövsta var i det närmaste ett komplett och självförsörjande samhälle med bland annat kyrka, skola, brukshandel, mälteri, bryggeri och – värdshus.

På 1930-talet flyttade värdshuset till den clasonska kamrersbostaden och där ligger det fortfarande, med en förnämlig utsikt över herrgården och backparken.

Öl var en viktig persedel vid de uppländska bruken och vallonerna förde med sig konsten att framställa ett lagrat öl av helt annan kvalitet än det färsköl som annars var gängse vara här i landet.



Malt är ölets moder och 1768 byggdes ett mälteri vid Lövsta efter ritningar av brukskamreren Peter Wäsström. Poängen med Wäsströms mälteri var att man utnyttjade överskottsvärmen från smälthärden i vallonsmedjan till att torka maltet. Det gamla mälteriet som användes till 1916 finns fortfarande kvar. Det restaurerades av Svenska Bryggareföreningen 1935 och lär sakna motstycke såväl i Sverige som Tyskland.

Det bryggs fortfarande öl på Lövsta bruk, men bara för privat bruk och av importerad malt. Det vallonöl som serveras på värdshuset är hämtat direkt från Belgien. Det är lite för mycket byråkrati kring att utskänka den egna brygden, berättar källarmästare Jan Elmesjö, som har drivit Leufsta värdshus

i nio år. Nu tänker han dock lämna krögeriet vid årsskiftet för andra verksamheter. Med tanke på den kulinariska kvaliteten på värdshusets anrättningar är det verkligen att beklaga och man får bara hoppas att han får en värdig efterträdare.

Värdshuset erbjuder som sin specialitet 1700-talsmat utifrån recept ur Cajsa Wargs fatabur – eller vad sägs om hjortstek med sirapsstekt potatis, körsbärssås och kyndelärtor med sallad och fläsk. Det hela föregånget av brännvinsbord – denna det svenska smörgåsbordets anfader – och serverat i skenet av levande ljus i värdshusets intima matsal.

När dåsigheten infunnit sig efter väl-fägnaden får man på köpet en promenad eftersom gästrummen inte finns i

själva värdshuset utan i det gamla änke- och gubbbuset vid Norra Gatan. Det är en byggnad uppförd av stortimmer av rediga dimensioner och ett monument över den sociala omvårdnad som var en del av den patriarkaliska anda i vilken bruket drevs.

Staffan Nilsson;

Fil. dr i konstvetenskap, Byggnadsantikvarie

Krögare sökes

Fastighetsverket söker hyresgäst som vill fortsätta att driva Leufsta Värdshus efter årsskiftet. Upplysningar lämnas av Per Nelander 018-56 48 05.

Generations odlarmöda

Huseby bruks byggnader ligger samlade på en smal landremsa där sjöarna Salen och Åsnen möts genom Helige å och Skatelövsfjorden i södra Småland. Huvudbyggnaden med gräddvit stram putsad fasad uppfördes år 1844 och kallas pretentiöst för Slottet.

Många känner kanske denna egendom mest som Fröken Florence Stephens hem i upp- och nedgång, med inblandning av bland andra prins Carl

Köks- och fruktträdgården vid Huseby bruk återuppstår efter 40 års törnrosasömn tack vare ett intensivt detektivarbete. Med hjälp av gamla frökataloger och bevarade räkningar kan trädgården återskapas som den såg ut för ett halvt sekel sedan.

junior, Gustaf v:s brorson. Men bruks-historien rymmer så mycket mer!

Här ska vi berätta om brukets köks- och fruktträdgård, som återuppstår efter 40 års törnrosasömn. Vad odlades där en gång till nytta och glädje? Vilka var trädgårdsentusiasterna? Vad ska hända framöver?

Fröken Florence Stephens dog den 2 april 1979 vid nära 98 års ålder. Hon testamenterade Huseby bruk till sta-



Återuppstår på Huseby

ten. Statens fastighetsverk ansvarar för dess drift och vård. Frökens önskemål var «att fastigheten brukas som förebild för svenskt jord- och skogsbruk och att äldre byggnader på Huseby bör iståndsättas och väl underhållas samt till sin karaktär i möjligaste mån bibehållas, till erinran om dem som där bott och verkat och sammanbragt samlingarna».

Vilka var de, som ägt och bebott stäl-



T.v. Gräsmattan rullas ut i den återuppståndna trädgården. Ovan. Bruksherrgården uppfördes på 1840-talet av de dåvarande ägarna Hugo och Malcolm Hamilton.

let? Låt oss hålla oss till familjen Stephens 112-åriga regeringstid, 1867–1979.

Joseph Stephens blev intresserad av bruket genom sin gudfar – prästsonen, författaren och folklivsforskaren Gunnar Olof Hyltén-Cavallius från Vislanda. Denne bodde en tid på gården Stora Målen i Moheda. Därifrån skrev han hösten 1866 till Josephs far, George Stephens, och föreslog att Joseph skulle utnyttja de sjunkande fastighetspriserna och köpa en behändig liten herrgård i Småland. Joseph, som befann sig i Indien för järnvägsbyggeri, blev intresserad. Så kom det sig att far och son Stephens steg av tåget i Moheda den 27 juli 1867. En förmyndare till ägarbröderna Hamilton kallades till Stora Målen och köpet gjordes upp. Joseph Stephens köpte Huseby järnbruk med 46 jordbruksfastigheter, 24 mantal och ca 6 000 ha mark samt diverse inventarier för 600 000 riksdaler. Ett för högt pris sade sig förstasigepåare och faktum är att Stephens ångrade sig och försökte sälja bruket per omgående men misslyckades.

Den 8 november 1880 gifte han sig

med fröken Elisabeth Kreüger i Skeppsholmskyrkan i Stockholm. Elisabeth var dotter till amiralen och chefen för Stockholms örlogsstation Carl Henrik Kreüger. Bland bröllopsgästerna fanns Oscar 11, som umgicks privat med familjerna Stephens och Kreüger. I rask följd fick paret Stephens tre döttrar – Florence född den 5 oktober 1881 på Huseby, Mary i augusti 1882 och Maggie i september 1883.

Trädgården väcks ur sin slummer

Genom Elisabeth Stephens närmar vi oss nu brukets trädgårdshistoria, hur den utvecklades under åren och hur den skulle återuppväckas ur sin slummer av Fastighetsverkets förvaltare Anrika Rydén, som först var sommarpraktikant på Huseby under sina gymnasieår och 1991 blev brukets första kvinnliga trädgårdsmästare. Hon tog omgående kontakt med den gamle trädgårdsmästaren Alrik Ohlin, som 90-årig bodde kvar i Mjölnearbostaden på bruket, för att få reda på hur det hade sett ut på Huseby förr och vad

som möjligen odlats i grönsaksbäddarna, som vid denna tid inte var mycket annat än en stor gräsmatta. Utan att hon visste det då blev detta intervjuarbete en forskningsgrund som ledde fram till den faktabank som nu finns om trädgårdens historia.

Annika berättar för mig om detta arbete då vi träffas i slutet av mars i Mejeriet, en envånings stenbyggnad där hon har sitt kontor. Fram till andra världskriget gjordes smör och ost härinne av större delen av gårdens mjölkproduktion.

Utanför pågår arbetet med att återanlägga köks- och fruktträdgården som

del i hushållet och man hade ett fåtal exemplar av varje sort för att kunna få en varierad och lång skörd. Vissa äpplesorter var bra lagringsfrukt.

Mycket av det som skördades syltades och saftades och man gjorde kompotter, man saltade och torkade, berättar Annika vidare.

– En del fröer var inte så bra men man sådde dem ändå för man hade en stor tolerans vad gällde blomningstid och skörd. Mångfalden var viktig. I dag lever vi i en fattigdom vad gäller frösortimentet. Det beror på EU-regler och på förädling. Man blir riktigt glad när man råkar komma på en gammal

häcken, som i nordöst visserligen skyddade mot vattendragets förrådiska svalka och en inkommande dimma från maderna men som tyvärr smittade rosorna med sjukdomar, har ersatts med en tät avenbokhäck som ska bli två meter hög.

Elisabeth Stephens trädgård

Elisabeth Stephens var en drivande trädgårdsentusiast på Huseby. De andra två som spelade en stor roll för trädgården under nästan hela 1900-talet, var Fredrik och Alrik Ohlin, far och son trädgårdsmästare. Till sin hjälp hade de ett skiftande antal trädgårdselever. Fredrik började sin tjänst år 1901, samma år som sonen Alrik föddes. I tio år, fram till fru Stephens död år 1911 vid 52 års ålder, kom han att arbeta under hennes ledning.

I dödsrunan omnämns hon som en ovanligt begåvad kvinna med fin smak och gott hjärta. Hon verkade i sitt hem för de sina och sina många underlydande.

Genom de dokument som Annika Rydén hittat i arkiv på Huseby, i Växjö universitetsbibliotek och på Kungliga biblioteket i Stockholm, framstår Elisabeth Stephens som en engagerad person med stor kunskap om trädgården. I hennes brev till maken, som bodde i familjens våning på Strandvägen i Stockholm under sin riksdagstid, läser vi om hur hon ordnade och styrde med trädgården och hushållet på Huseby.

Men först ett brev daterat Ronneby den 8 juli 1893 till den 12-åriga dottern Florence som visar på att Fröken tidigt involverades i trädgårdens väl och ve:

«Vill du säga till Larsson att de där jordgubbarna skola plockas samma dag som de afsändas nämligen måndag e.m. Om det också finns en melon mogen vore det bra om jag fick den, men det skall sändas med ilgods.»

I maj 1901 skriver hon till maken Joseph i Stockholm:

«För min del tycker jag att det blir svårare och svårare att vara borta så här hela vintrarna då man ej har någon gammal trogen tjänare att lämna det hela till. Trädgården är jämförelsevis långt framskriden i arbetet fast nog var det bra jag kom hem. Nu har jag kolossalt mycket att göra och ställa med ... Svanarna simmar nu helt majestätiskt på sin gamla plats samt äro så



Gjuteriet med masugnen och den mekaniska verkstaden. Bruket var under 300 år ett begrepp i den sydsvenska järnhanteringen. Här har tillverkats tackjärn, kanoner, spisar, grytor, pumpar, tröskverk och till och med cyklar.

den såg ut ännu på 1950-talet. Invigning sker den 16 juni. Då ska mycket av det som drivs i växthusen, som ligger intill mejeribygnaden och tillkom 1989 sedan det ursprungliga rivits, vara utplanterat och ge grönska i varje bädd. Annika förutspår att det blir mycket gröngödslingsväxter här i sommar.

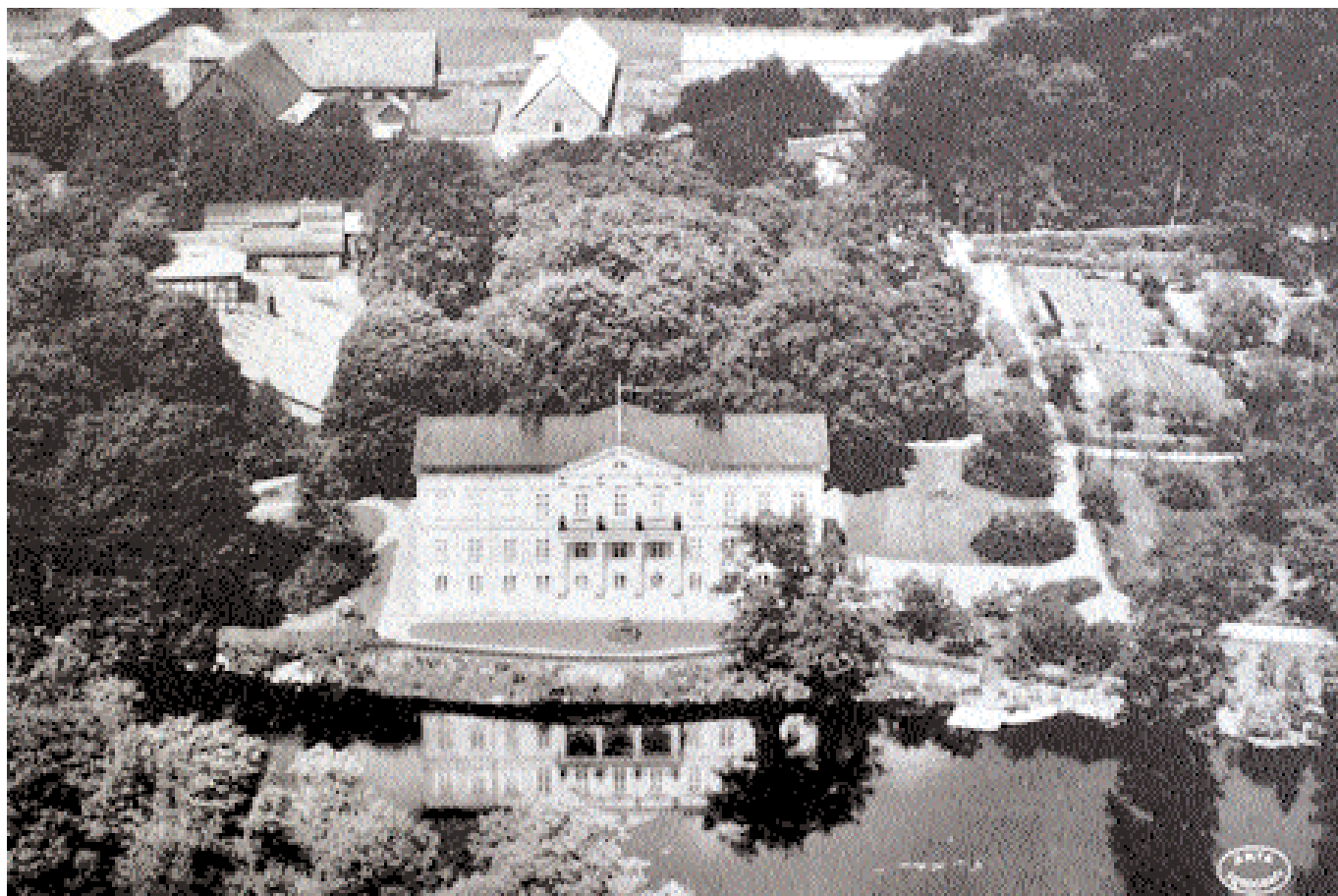
Enligt en plan från 1950-talet omfattade trädgården nio kvarter. I boken *Svenska trädgårdar* från 1939 står att det fanns 10 000 kvadratmeter köksväxter och 5 000 kvadratmeter frukt och bär med 125 äppelträd, 50 päronträd och 25 plommonträd. Några av de gamla fruktträden finns kvar.

– Frukten och bären var en viktig

fin sort i ett utbud. Jag vet också att Ohlins sparade egna fröer år från år och det gav mervärde i odlingen. Så kan man ju själv göra i dag.

Ett nytt dränerings- och bevattningssystem drivs elektriskt. Under utgrävningarna fann man rester av den gamla dräneringen, som bestod av träribbor av ytved från stockar som hyvlats på sågen på Huseby.

Kring varje säbädd sätts kantstöd av lärkträ. Gångarna ska beläggas med grus, så som man ser dem på flygfoton från 1950-talet. Men allt blir inte som förr. Här tillkommer bland annat frukt- och rosenbågar på rad i öst-västlig riktning för att utöka planteringsvolymen, och den gamla hagtorns-



På gamla flygfoton över gården kan man se hur trädgården till höger om herrgården såg ut på 1940- och 50-talen.



Annika Rydén blev Husebys första kvinnliga trädgårdsmästare 1991. Sedan några år arbetar hon med att rekonstruera trädgården vid bruket som den såg ut för ett halvsekel sedan.

härligt vackra ... Flickorna börjar nu att komma in i sina landtliga vanor, äro ute och rida, samt tror jag att Florence börjar trösta sig efter sitt älskade Stockholm. Frukträden i trädgården börjar nu blomma, körsbärsträden äro nästan utblommade ... Det är nu så grönt och vackert här att det är ett riktigt nöje vara hemma. Jag har haft ofantligt mycket att göra så att jag varit uppe tidigt om morgnarna ända till kväll kl. 1/2 8. Hvad säger du om det?»

Från februari detta år finns noteringar i kapitalboken om utgifter för frakt av trädgårdsfrö, i mars för frakt av växter, i april köptes fröer och växter från Tjäders fröhandel, i maj beställdes levande växter och i november betala-

des för frakt och efterkrav för 100 liljekonvaljer.

Den 9 juni 1902 skrev Elisabeth till dottern Maggie:

«I dag har trädgårdsmästaren börjat med grupperna, men det kommer nog att dröja innan de bli i ordning fast trädgårdsmästaren är alldeles ovanlig att arbeta och ett ovanligt intresse har han. Jag har fått en fin gräsklippningsmaskin som pappa köpt åt mig från Göteborg.»

Med grupper kan Elisabeth Stephens mena de rabatter som hon ritade och fick anlagda till vänster upp mot huvudbyggnaden. I dag sätts stamfuchsior och isbegonior, som drivs i växthuset, ut där.

Varken Annika Rydén eller någon annan på Huseby har hittat någon ritning över trädgården. Det är konstigt. Borde inte trädgårdsmästaren haft en plan? I stället för ritning får man återskapa efter alla de fakturor på frö-, plant- och trädinköp som gjorts och som fanns i kartonger på vinden i huvudbyggnaden.

– 1908 kom återskapandet i gång på allvar utifrån de källor vi då hade till hands, fortsätter Annika Rydén och berättar om hur nutiden trädde in i trädgårdens historia.

Katalogen från Svensons fröhandel

Nu tittar vi närmare på några av dessa räkningar för år 1913 från Svensons fröhandel på Lilla Nygatan 17 i Stockholm. Den 22 mars avsändes «5 gr Rot-selleri jätte Klot 25 öre, 1 pt Tomater Juli Matador 60 öre, 5 gr Brusselkål Anager 25 öre, 1 pt Melon Sockerforell 50 öre, 1/4 kg Kryp Haricotvert sv 75 öre ...» I förteckningen som slutar på summan 51 kronor och 85 öre finns skärbönor, dill, gurka, grönkål, blomkål, vitkål, rödkål, kålrabbi, kålrötter, lök, matpumpa, mejram, ytterligare en sort melon, morötter, palsternackor, persilja, rädisor, rättikor, rödbetor, huvudsallat, svartrot, spenat, flera sorter tomater, stensårter, sockerårter, spritårter och så några sorter som bara är betecknade med nummer. Och då kommer vi in på Annikas vidare deckararbete att kolla och kopiera hela Svensons frökatalog på Kungliga biblioteket!

– Genom att se vilka frösorter som dolde sig bakom siffrorna fick vi fram en mängd fakta om blommor som odlats i rabatter och som snittblommor, säger hon och läser ur sina anteckningar: Nr 700 var en lila rekordaster. Nr 2664 en vallmo i blandade praktfulla färger. Nr 8903 en salvia – eldbollen – ny låg, ytterst blomsterrik med eldröda, långa blomspiror. Nr 8895 en salvia patens med blå skön färg. Den finns i nutida sortutbud liksom påfågelsblomster, en låg variant med klara färger, som fanns i sortutbudet vid slutet av 1800-talet. I växthuset, som var byggt 1904 med tegelgrund och jordgolv, drev man höst och vinter fram krokus, tulpaner och snödroppar. Dessa sattes i mossarrangemang i korgar och place-



En räkning från Svensons fröhandel på Lilla Nygatan i Stockholm daterad 1913 visar vad som köpts till trädgården och vad som odlats.

rades ut lite här och var på Slottet. Man använde ren mossa utan några andra dekorationer. Det var säkert mycket vackert. Till fest köptes blommor från blomsterhandlare i Växjö och Vislanda. Då skulle det vara extra exklusivt.

År 1934 dog Joseph Stephens och Fröken Florence ärvde Huseby bruk. Hon var inte inlärd i järnbrukets skötsel utan litade till de anställda. Men trädgården var hon väl förtrogen med, inte alltid till trädgårdsmästarnas bifall. Varje dag tog hon en tur i trädgården, tittade till den och rådgjorde med Fredrik eller Alrik Ohlin.

– Florence ville gärna prova på nya, moderna frösorter från Olsens Enke. Alrik blev irriterad och menade att hon valde fel sorter, att de varken var lättodlade eller gav goda skördar. Men försök gjordes ändå och ibland till positiva överraskningar, vet Annika, som inte heller stirrar sig blind på gamla sorter om det finns bättre moderna. Smaken är avgörande nu som då!

Odlingen på Huseby är ekologiskt inriktad och KRAV-godkänd. Större delen av skörden säljs till restaurangen på bruket. I växthuset har besökarna från tidig vår kunnat köpa pelargon-, agave- och fuchsiasticklingar och senare vitlök och pumpor. I lanthandeln säljs rosenbladsgelé på burk, gjord på de rosa härligt doftande Hamiltonrosorna, vars sortnamn är Minette.

Bilden växer fram

– Ibland ramlar man på uppgifter, som man bara vill ta till sig, säger Annika apropå intervjuerna med Alrik Ohlin.

– Det var inte helt lätt att intervjua honom för han tyckte inte att hans arbete var märkvärdigt eller mycket att orda om. Han var fåordig och sjuk och jag kanske frågade fel. Varför skulle jag rota i det gamla? undrade han.

– Kanske, säger Annika, var hon lite för sent ute när det gällde att fråga Ohlin om odlandet på Huseby bruk. Det borde ha gjorts medan han var i sin krafts dagar, då han fröjdades åt klippningen av vindruverankorna i vinkastet eller att purjolök och kålplantor, som drivits där, kunde skolas ut i rikt mått. Då kunde minnena ha kryddats med mer angenäma upplevelser än detta att under vinternätter gå upp flera gånger för att hålla vedpannan i gång i växthuset eller att se en rik

skörd av bönor tas av frosten en tidig augustinatt på grund av vattendragens kylande inverkan. Odlingzonen är 111 i parken men här i köksträdgården kan den bli 14 på grund av vattenfåran och dimman från maderna.

– När jag kom hem försökte jag anteckna det Ohlin sagt, fast jag inte hade förstått allt eller vilka rabatter eller områden han avsåg. Han talade bland annat om en tårta med många bitar. Den skulle ha bestått av suckulenter och funnits vid Lusthuset. Vi anlade en sådan tårta och blev nöjda. Men när vi sedan annonserat efter gamla bilder från allmänheten och Börje Ohlin, Alriks son, kom med en del, såg vi att tårtbodyten var ännu maffigare med aga-

nom denna växelvisa intervjuemetod.

Så växte bilden av en trädgård fram, från pionjäråren på 1880-talet, till utbyggnaden vid sekelskiftet 1900 med engelska influenser och växthus där vindruvor, meloner och persikor odlades för festmåltider på Slottet och avslut, till de kalla vintrarna under andra världskriget då flertalet fruktträd frös bort och till dess sista glansår på 1950-talet, då stora skördar togs under varma, birika somrar och mycket kunde säljas på torget i Växjö, till Växjö lasarett och flera restauranger. Givetvis gick mycket direkt till hushållet på bruket.

– Alrik Ohlin berättade för mig att inkomsten från trädgården var viktig.



En bild från 1926 visar tapetgruppen med sitt tårtlika mönster. I dag återuppstår den med samma utseende.

ver, begonior, kaktusar och vid sidan om silvergranar och palmer. De senare stod halvt nedsänkta i marken i ekfat. De och agaverna förvarades i vinkastet under vintern och sattes ut varje sommar. Våra agaver och palmer står i det nya växthuset under vintern och planteras ut på samma sätt som förr, så där följer vi traditionen.

För att få veta ännu mer om trädgården förr vände sig Annika Rydén även till Iwan Krantz, som arbetat i trädgården på 1940-talet under de båda Ohlinarnas tid. Han blev senare betjänt hos Fröken.

– Han kunde fylla i det som jag inte förstått av Alrik. Det blev som en tävlan mellan dem att återminnas trädgården. Mina anteckningar fylldes på ge-

Så fort han kom hem från torget skulle han redovisa till kökskassan, säger Annika.

Hon ser fram mot fler möten med människor som kan berätta för henne om livet och odlingen på Huseby bruk.

– Besökarnas intresse för trädgården växer och det måste vi bejaka på bästa sätt, anser hon. Det skulle nog Fröken blivit glad att höra! ■

Monnica Söderberg;
Frilansjournalist



Ny bok om Göteborgs residens

Göteborgs stadsmuseum har gett ut en bok om det ny-restaurerade residenset i Göteborg. Huset uppfördes av generalguvernör Lennart Torstenson 1651 och har varit bostad för landshövdingen sedan år 1700. Här har politiska planer välvits i fredstid så väl som under ofärsår och här har människor mötts i vardag och fest. Författaren Anders Franck, som skrivit en rad kulturhistoriska reportageböcker, berättar här om den roll byggnaden spelat under 350 år i Sveriges och Göteborgs historia.



Snart kan Läckö andas igen

Läckö slott ska inom en tre-årsperiod putsas om med traditionellt kalkbruk. För tre år sedan inleddes ett forskningsprojekt om kalkputs på Läckö slott. En kalkugn byggdes på plats för att få fram kalk som överensstämmer med den bevarade kalkputsen på slottet, både den medeltida och den från 1600-talet. Nuvarande kalkcementputs är från 1959–74, och redan på 1970-talet ifrågasatte man om det var rätt material att använda. Denna typ av puts fäster bra på underlaget men har helt andra egenskaper än den ursprungliga kalkputsen. Den goda vidhäftningen i kombination med stora temperaturrelater gör att när delar av putsen ramlar ner tar den också med sig underliggande äldre tegel och kalkfogar.

Det kalkbruk som nu tillverkas i Fastighetsverkets provugn är bränt på kalk från



NOTISER

Kinneulle. I samtida brev från Magnus Gabriel De la Gardie nämns att kalken skulle hämtas just därifrån.

Fastighetsverket samarbetar här med Kinneulle Kalkbrännarförening, som värnar om den lokala kalkbrännartiditionen.

På norra sidan av slottet finns ett antal provytor som putsats med olika sorters kalkputs, bland annat från Fastighetsverkets kalktillverkning på Borgholm. Efter vintern är det möjligt att bedöma vilket slags puts som kommer att användas för hela slottet. Målet är att hitta en puts som sitter kvar, som överensstämmer med äldre bevarad puts och som inte tillför byggnaden ytterligare salter.

Nya lösningar i Bryssel

Statens fastighetsverk har tillsammans med UD initierat en ombyggnad av kontoret för Sveriges EU-representation vid Square de Meeus 30 i Bryssel.

Kontoret ska bli en tydlig representant för svensk arkitektur, med fysiska lösningar anpassade för nya arbetsätt och bli en social plattform för dem som arbetar och besöker huset. Det finns ett akut behov av att förbättra de tekniska systemen i den 30 år gamla fastigheten. Hyresgästen har också uttryckt en önskan om att lokalerna byggas om för att bättre stödja verksamheten. Projektet kommer att omfatta kontorsvåningarna på plan 1–7, och ansvariga arkitekter är Thomas Eriksson och Anna-Carin Sundberg, Thomas Erikssons arkitektkontor.



Tessinska palatset putsas

År 1999 renoverades södra fasaden på Tessinska palatsets gård och nu ska de återstående gårdsfasaderna åtgärdas. Arbetet kommer att ske i två etapper - den första under sommaren i år och den andra under sommaren nästa år. Renoveringen omfattar förutom avfärgning av fasaden även montering av nya bröstningspaneler och fönsterblinderingar.

Omkring sekelskiftet 1900 putsades palatset delvis om och då använde man den för tiden nya och mycket uppskattade spritputsen till bottenväningens rustik. Rustiken hade tidigare varit slätputsad, och kommer nu att återställas. Vid slutet av 1700-talet sattes två fönster i trädgårdens östra fasad igen och ersattes med blinderingar. Som ett led i det långsiktiga återställandet av palatsets exteriör kommer Fastighetsverket nu att sätta in blindfönster i de två blinderingarna för att återskapa fasadens symmetri.



Gemensam satsning räddar Pater Noster

Fyren Pater Noster utanför Marstrand ser nu ut att kunna räddas. Det imponerande fyrtornet är i akut behov av renovering men Bohusläns museum som förvaltar fyren har inte möjlighet att bekosta upprustningen, som beräknas kosta drygt sex miljoner kronor. Eftersom fyren är en stark symbol för Bohuslän och har ett stort kulturhistoriskt värde har Riksantikvarieämbetet, Sjöfartsverket och Statens fastighetsverk beslutat att stå för merparten av kostnaderna. Resterande del finansieras av Tjörns kommun och Västra Götalandsregionen. Pater Noster är en så kallad Heidenstamfyre och byggdes 1868 på Hammeskär, väster om Marstrand. Fyren togs ur bruk 1977 och bedöms i dag vara i så dåligt skick att fyrtornet inte klarar en vinter till.

När renoveringsarbetet är avslutat kommer huvudansvaret för Pater Nosters fyrtorn att ligga hos Statens fastighetsverk.

Uppsala slott i ny dräkt

Förra sommaren påbörjade Fastighetsverket det omfattande arbetet med att byta färg på Uppsala slotts fasader. Slottet är en av stadens mest dominerande byggnader och har en avgörande betydelse för stadsbilden. Den hittillsvarande mörkröda fasadfärgen tillkom vid renoveringen 1949–51, då man ville knyta an till en romantisk föreställning om vasatiden. Uppsala slott fick därmed en färgsättning som saknade historisk förankring.

Bakom valet av den nya kulören ligger noggranna undersökningar och diskussioner. Spår av den rosa färgton som slottet nu avfärgas i fann Fastighetsverket i de fönsteröppningar som sattes igen 1742 då slottet skulle återuppbyggas efter den brand som härjat 40 år tidigare.

Projektet är uppdelat i etapper. Den första som innefattar södra fasaden, södra tornet och västra delen av södra flygeln genomfördes förra sommaren. I sommar är det dags för långsidan mot staden samt norra tornet.



Bygghyttan på Kungliga Slottet

När de stora underhållsarbetena inleddes på Kungliga Slottet i Stockholm i slutet av 1980-talet och fönsterrenoveringen startade, tyckte dåvarande slottsarkitekten Ove Hidemark att man skulle återuppliva den medeltida traditionen med en bygghytta placerad vid foten av slottsmuren.

Efter tolv år och 960 renoverade slottsfönster flyttar nu bygghyttan från slottets inre borggård till Oxenstiernska palatsets gård för att drivas vidare i mindre skala.

Fönsterrenovering har varit den huvudsakliga arbetsuppgiften för bygghyttan. Men med så mycket hantverkarskunnande på plats har Fastighetsverket samtidigt kunnat utföra anmärkningsvärt många andra arbeten: golv har lagats, vatten- och avloppsledningar har bytts och brandskyddet har förstärkts.

Frågan är när vi nästa gång får uppleva en sådan intensiv byggperiod på Slottet som under dessa tolv bygghytteår. Någon har räknat ut att av slottets 608 rum har Fastighetsverket byggt om, renoverat eller på olika sätt åtgärdat minst hälften – oräknat då alla korridorer, trapphus och andra udda utrymmen.

På nationaldagen den 6 juni slår bygghyttan traditionsenligt upp portarna för besökare och visar prov på



olika hantverk. I år då vi firar Stockholms 750-årsjubileum kommer bygghyttan i samarbete med Museum Tre Kronor att visa hur hantverket utvecklats under århundradena.

I år är det alltså sista chansen att se bygghyttans hantverkare i aktion på borggården. Vid årsskiftet är bygghytteepoken över för den här gången.

Barbro Hultman

Prenumerera på SFV KulturVärden

Mot en expeditions- och portoavgift på 200 kronor får du fyra nummer av SFV KulturVärden.

Ring 08-696 70 00 och beställ din prenumeration.