

Kvarteret Tigern s. 3

Artillerigården och Armémuseum s. 22

Länsresidenset i Uppsala s. 29

Innehåll

Ledare:	
Skjuta på pianisten _____	2
En tiger i centrala Stockholm _____	3
Den tiger som inte längre finns _____	7
Bodens fästning _____	10
Residenset på Portland Place 27 i London _____	16
Artillerigården och Armémuseum _____	22
En vasaborg i 'ungdomens stad' _____	29
Upplandskubbe och Vendelkråka _____	35
Ekologisk 'Mark'-skötsel _____	36

 KULTUR
värden

Utges av Statens fastighetsverk
med fyra nummer om året

Postadress: Box 2263, 103 16 Stockholm
Gatuadress: Järntorget 84
Telefon: 08-696 70 00, **Telefax:** 08-696 70 01
E-post: kulturvarlden@sfv.se
ISSN 1104-845X

Ansvarig utgivare och redaktör:
Hans Landberg

Artikelförfattarna svarar för artiklarnas
innehåll. Endast artiklar signerade SFV
samt s. 2 uttrycker myndighetens åsikt.

Medverkande i detta nummer:
Kenneth von Kartaschew, Vanja Knocke,
Hans Landberg, Staffan Nilsson, Roland
Persson, Eva Rosander, Thomas Roth,
Christer Wadelius, Adam Whiteley.

Foto/illustrationer:
Armémuseum 22, 24a, 26;
Bodens garnisonsmuseum 15b;
Göran Fredriksson 28; 29, 30, 31, 32,
33, 34; Rupert Horrox 16, 17, 18, 19, 20,
21; Kenneth v Kartaschew 11, 13, 15a;
KrA 10, 12, 14; Hans Landberg 35;
Michael Perlmutter 3, 4, 5, 6; Mikael
Sjöberg 36; SSM 7, 8, 9, 24b, 24c, 25, 27.

Omslag: Den överglasade västra gården i
kvarteret Tigern. Foto: Michael Perlmutter.

Produktion: Statens fastighetsverk
Layout och typografi: Marie Glase
Tryckeri: Trydells, Laholm

Prenumeration: Statens fastighetsverks
anställda och hyresgäster får automatiskt
SFV KulturVärden.

För prenumeration se sista sidan!

Skjuta på pianisten

Åter rasar debatten om kulturinstitutionernas hyror. Nu liksom tidigare är det Fastighetsverket som målas ut som den stora boven i dramat.

Orsaken till detta är sannolikt att vi vid flera tillfällen har försvarat det gällande hyressystemet. Skälet till att vi har gjort detta är att det har fungerat väl under många år och att det ger maktavarna möjligheter att bedöma kostnader för olika verksamheter i sin helhet.

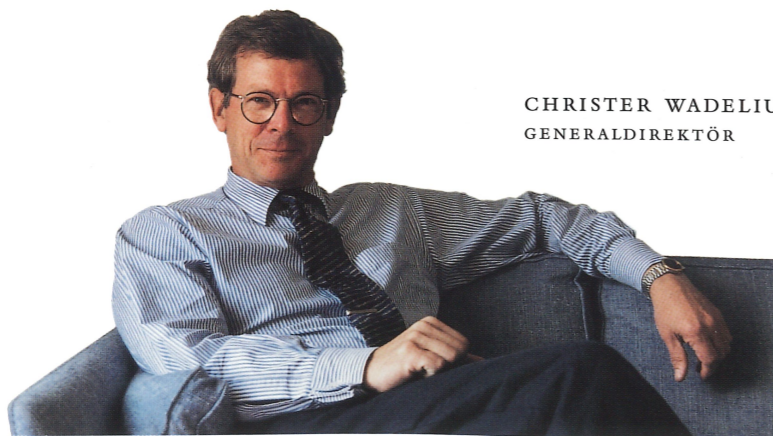
Senast utreddes denna fråga för två år sedan och regering och riksdag fann då att systemet, som ju utgör en del av gällande ramanslagssystem, skulle behållas.

Det är alltså inte Statens fastighetsverk som har etablerat det nu gällande hyressystemet utan det är fastställt av regering och riksdag. Det är märkligt att behöva påpeka att vi som statlig myndighet givetvis följer de beslut som fattats av statsmakterna.

Det bör vidare påpekas att det är regering och riksdag som har fastställt hyran för Moderna Museet. Inom ramen för detta beslut agerar Fastighetsverket.

Trots att jag har dåliga erfarenheter av att försvara nu gällande regelverk vill jag ändå ställa mig frågan – varför skulle just kultursektorn befrias från hyreskostnader?

Få verksamheter har ett så symbiotiskt förhållande mellan lokaler och verksamhet som kultursektorn. Låt oss utveckla detta förhållande ännu mer – kanske redan under arkitekturåret 2001.



CHRISTER WADELIUS
GENERALDIREKTÖR

En tiger i centrala Stockholm



*Kvarteren längs
Drottninggatan i södra
Klara i Stockholm
har sedan 1970-talet varit
centrum för regerings-
kansliet och departementen.
I höst har Jordbruks-
departementet,
Socialdepartementet och
regeringskansliets
förvaltningskontor flyttat
in i kvarteret Tigern
efter ett omfattande
ombyggnadsprojekt.*

KV. TIGERN

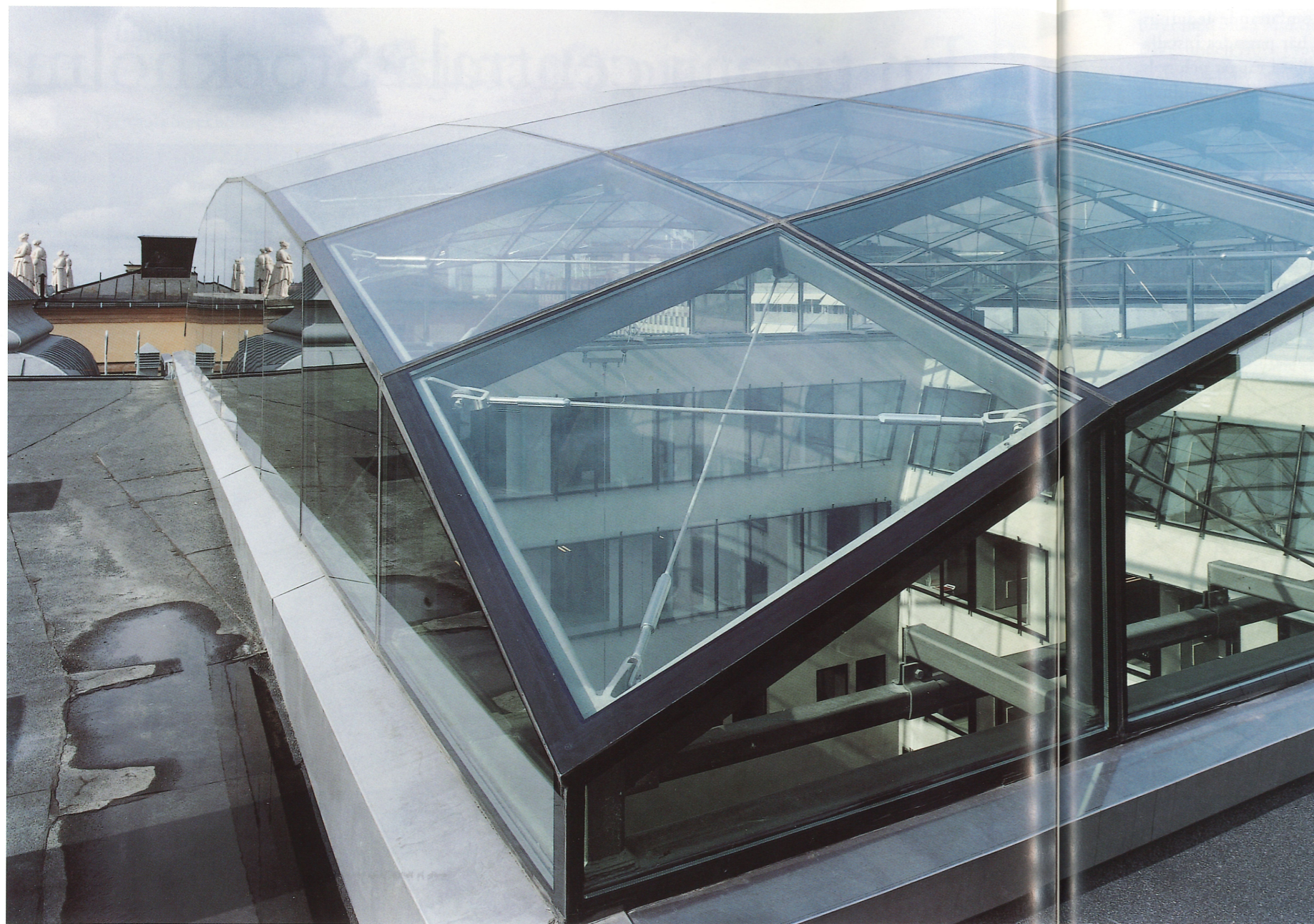
Under 1960-talet utvidgades regeringskansliet kraftigt och det stod klart att det inte längre skulle gå att klara departementens lokalbehov inom Gamla stan. Fastighetsverkets företrädare Byggnadsstyrelsen började därför kring mitten av 1960-talet att planera en flyttning av regeringskansliet till södra Klara där staten ägde flera fastigheter. Den första nybyggnaden var ett

hus för Bostads-, Jordbruks- och Socialdepartementen i kvarteret Loen. Det uppfördes 1968-71 efter ritningar av Nils Tesch.

År 1975 beslöt riksdagen att flytta tillbaka till Helgeandsholmen från Sergels Torg och skulle då komma att behöva regeringens lokaler i Gamla stan. Därför började 1977 en flyttning av hela regeringskansliet till södra Klara.

Flyttningen avslutades först 1994 när Utbildningsdepartementet lämnade Mynttorget för Drottninggatan.

Under hösten 1976 utarbetade Byggnadsstyrelsen planer för fastigheterna väster om Drottninggatan, däribland kvarteret Tigern. Norrlandsbankens hus från sekelskiftet 1900 och Nordstjernans hus från 1870-talet ansågs ha ett så stort kulturhistoriskt värde att de



borde bevaras. Husen i den norra hälften av kvarteret bedömdes däremot ha så svåra sättningsskador att de revs och lämnade plats för en nybyggnad utmed Jakobsgatan. Även ett parti av Nordstjernans hus mot Fredsgatan revs på grund av sättningsskador, men återuppfördes med rekonstruerade fasader. Vid grundarbetena rasade delvis den norra delen av huset utmed Drottninggatan och fick byggas upp på nytt – även här rekonstruerades den ursprungliga fasaden.

Om- och nybyggnaderna i kvarteret Tigern stod färdiga 1982. Generalkonsult och arkitekt för arbetena var Arkitekt- och Ingenjörskontoret EHKL AB.

I september i år flyttade Jordbruksdepartementet, Socialdepartementet och regeringskansliets förvaltnings-

avdelning in i kvarteret efter ett nytt omfattande ombyggnadsprojekt.

Olika utredningar vid mitten av 1990-talet visade på ett behov av förbättring av arbetsmiljön och inomhusklimatet. Med detta som huvudmål inbjöds fyra arkitekter att presentera idéskisser för kvarterets omdaning. Underhand stod det klart att det även fanns behov av ett ökat antal arbetsplatser för regeringskansliet inom södra Klara. Dessutom visade en hälsoenkät att de som arbetade i kvarteret uppvisade en förhöjd frekvens av så kallade sjukhus-symtom, sannolikt relaterade till fuktskadat flytspackel. Detta gjorde att Fastighetsverket beslutade att sanera hela kvarteret. Dessa omfattande åtgärder gav förutsättning för en radikal förändring.

Wingårdh Arkitektkontor AB handlades upp som generalkonsult och då tiden var knapp blev det nödvändigt att projektera och bygga samtidigt. Projektet genomfördes som en mycket uppdelad entreprenad bestående av cirka 90 upphandlingar. Den delade upphandlingen har inneburit stor flexibilitet och möjlighet till påverkan under byggtiden och har även visat sig ekonomiskt gynnsam.

Från labyrint till öppenhet

De första skisserna var långtgående med flyttning av huvudentrén och rivning av fasaden mot Jakobsgatan.

Så småningom konkretiserades dock projektet i några grundidéer som innebar överglasning av den västra av de två gårdarna, och fler rum genom nya

Glastaket spänner som en tunn hinna över innergården. Till vänster speglas statyerna på Konstakademiens tak.

Ljuskärlens trappa, klädd i ljus ekpanel, ger en ny genväg mellan våningarna.

takvåningar mot Akademigränd och Fredsgatan. Varje befintlig byggnadsdel – även den senaste från 1982 – skulle behandlas utifrån sina historiska arkitektoniska förutsättningar.

Kvarteret Tigern före ombyggnaden föreföll närmast labyrintiskt. De många skilda trapphusen och korridorerna gjorde att anställda i olika delar av kvarteret sällan möttes. Bristen på fasadkontakt i de långa korridorerna och det likartade uttrycket i de tre



tats in förutom i de två äldre husdelarna. I stället förbereds alla kontorsrum för att kunna fungera både som kontor och som mötesrum. En svit på två rum blir enhetschefens arbetsplats.

Avstånden minskas

Byggnaderna gav mycket olika arkitektoniska förutsättningar för ombyggnaden. Av kvarterets ca 470 kontorsrum låg mer än två tredjedelar i byggnaden från 1982. Här var takhöjden pressad, husdjupet ganska stort och dagsljuset sparsamt. Efter att alla mellanväggar rivits och bjälklagens skadade flytspackel bilats bort stod bara trapphus och ventilationsschakt kvar. Dubbelraden av kraftiga runda pelare gav de stora öppna ytorna struktur och rytm.

När de täta förrådszonerna mellan kontorsrumsfilerna rivits, blev hela utrymmet tillgängligt för ny användning. Mötes- och kopieringsrum byggdes som fristående enheter med öppen passage emellan. Mellanrummen ger plats för det arbete som inte sker vid den egna skrivplatsen – informella möten eller sökning i gemensamt referensmaterial. Arbetsgrupper kan nu organiseras tvärs över kontorsplanet, i stället för att tidigare bara kunna växa i korridorernas längdled.

Kontorens inglasning har gjort att ljuset kan strömma in till byggnadens kärna även när rumsdörren hålls stängd. Alla täta väggpartier har dessutom fått mer än en funktion. Förutom att avgränsa rummen bär de installationer, förvaringsmöbler, skrivtavlor, kaffebänkar och soffor.

De äldsta delarna förändrades minst

I det gamla bankpalatset var taken höga och fönstren gav rikligt med dagsljus. Det var vackra rum med självklar värdighet. Här behövdes inga stora åtgärder. Undertaken höjdes så mycket som möjligt, väggarnas grova glasfiberväv spacklades ut och marmorgolven togs fram och kompletterades med ekparkett. Men i byggnaden från 1870-talet i hörnet av Drottninggatan och Fredsgatan var planlösningen förvanskad genom tidigare ombyggnader. Trots det fanns kvarterets bäst bevarade snickerier just här med stuckdetaljer, fina spegeldörrar och bröstningspaneler. Vår tids elektroniska kommunikationsnät



Korridoren ger utblickar mot ljusgården och den nya trappan.



Kaffeplatsen där trappan ansluter mot våningsplanet.



På varje våningsplan finns en samlingsplats för paus och informella möten.

ställer krav på omfattande ledningsdragningar och här passades installationerna in osynligt i väggar och golv. Rummen har färgsatts individuellt med inspiration tagen ur det sena 1800-talet.

Utifrån kan kvarterets förvandling bara anas. I bottenvåningen har det forna bankpalatsets stora fönster mot Fredsgatan och Akademigränd befriats från täta bröstningar och spröjsar och blir därigenom fränder till Konstakademins öppna valv. Därinne, synlig mot staden, ligger «Information Tigern» med forskarsal och lärum tillgängliga för besökare. Entrén har blivit tydligare och fått ett nytt skärmtak och vindfång med bakombelyst glas. Över kvarterets tak skymtar en grönskimrande glaskupol. Den spänner över ljusgården som en tunn hinna.

Förhållningsätt till den nära historien

Största delen av kvarteret Tigern består av en kontorsbyggnad ritad under sent 1970-tal och färdigställd 1982. Det är inte länge sedan, men under de tjugo år som gått har arkitekturidealen hunnit växla mer än en gång. Det kan vara svårt att uppskatta arkitektens kvaliteter från en tid som ligger oss så pass nära, och vid ombyggnaden av kvarteret har det varit den största utmaningen.

Byggnaden är värd respekt i samma mån som sina äldre grannar. Den ersatte fem mindre fastigheter mot Jakobs-gatan och kom till under en period som låg i brytningen mellan modernismen och det som tidigt kallades postmodernism. Det innebar ett förnyat intresse för historiska förebilder och regionala särdrag. Man anpassade till det befintliga, och fasaderna mot Jakobs-gatan, Drottninggatan och Fredsgatan tar upp motiv från omgivande byggnader. I fasaden mot Jakobs-gatan antyds, med växlande fönsterutformning, en uppdelning i flera delar som svarar mot de fem rivna byggnadernas fasader. Tyvärr är minnet kort och få minns de försvunna fasaderna, och associationen till dem går snart förlorad.

Byggnaden är formad utifrån ett synsätt som i Sverige benämns strukturalism. Det innebär att byggnader betraktas som bestående av flera på varandra överlagrade system eller struk-

turer med olika funktion och livslängd. Bakgrunden finns i 1950- och 60-talens snabbt ökande behov av byggnader för offentlig administration. Medan denna tidigare inrymts i 1800-talets institutionsbyggnader, innebar efterkrigstidens politiska utveckling att de inte längre förslog.

Man fann att moderna kontorshus måste tåla ständiga förändringar. Dels organiserades kontorsarbetet allt mindre statiskt, dels tog den tekniska utvecklingen fart och systemen för kommunikation, klimat med mera, förändras i allt hastigare takt. Det var en fördel om man vid sådana förändringar inte behövde riva stora delar av en byggnad. Lösningen blev att skilja byggnadens delar från varandra och ordna dem hierarkiskt utifrån deras beständighet. Stommen, den bärande strukturen, har den längsta livslängden. Den gjordes generell och tillåtande och med sådana mått att planlösningen kunde växla. Mellanväggarna byggdes av lätta material eller som flyttbara fabriksstillverkade enheter. Installationerna skulle ligga åtkomliga och utbytbara. Det framsynts i en sådan byggmetod är uppenbar och betraktas nu som självklar, men under den period då detta var nytt innebar det en tydlig förskjutning av arkitektens fokus från rum till struktur.

Det är intressant att jämföra kvarteret Tigerns två äldre byggnader med den nyare. I den hundra år äldre 1800-talsbyggnaden i hörnet Fredsgatan/Drottninggatan är det den representativa fasaden som varit arkitektens främsta uppgift. Rummen däremot är gestaltade utan stor möda men de får karaktär och individualitet av fasadens indelning. I sekelskiftesbyggnaden är det just de enskilda rummen som gör arkitekturen. Entréplanet offentliga delar är formade till egna helheter med ribbvalv, dekorerade glasövertäckningar och kraftiga sniderier.

I delen från 1982 är det strukturen som är huvudsaken, inte det enskilda rummet. När mellanväggar och kanalisation skalats bort framträder våningsplanen som öppna, fria ytor. ■

*Vanja Knocke, arkitekt SAR;
Wingårdhs Arkitektkontor AB
Roland Persson, projektledare;
Statens fastighetsverk*



Norrlandsbankens entréhall 1904. Till vänster bakom gallergrinden är ingången till bankhallen.

KV. TIGERN

Den tiger som inte längre finns

Vid middagstid lördagen den 8 juni 1751 kom elden lös i färgeriet Blå Handen vid Mäster Samuels gränd i Klara och i den starka blåsten spred sig branden med våldsamt fart över den täta bebyggelsen, och snart stod ett område från Norrström till Apelbergsgatan, som i öster begränsades av Drottninggatan och i väster av Klara sjö, i lågor. Till slut antändes också Klara kyrka som brändes ur.

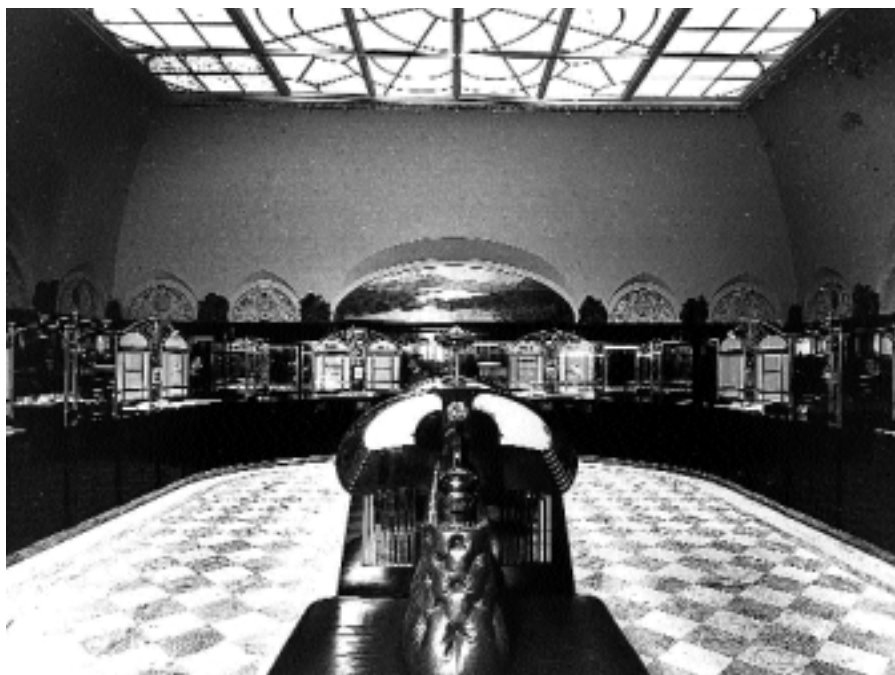
Elden spred sig i den orkanartade stormen också till Söder och Ladugårdslandet. Till ackompanjemang av kyrkklockornas oavbrutna klämtande kämpade brandmanskaper, med bristfälliga redskap, ända till söndagsmorgonen mot den rasande elden som inte skonade något i sin väg. Att trakten fortfarande hade lantliga inslag avslöjas av att assessorn i Bergskollegium, Daniel Tilas, förutom gård, bohag och värdefulla vetenskapliga samlingar för-

lorade tio höns, fem ankor, två får och tvenne gödda årgamla galtar i branden. När branden till slut gav med sig låg stora delar av Klara församling, däribland kvarteret Tigern, i aska.

Kvarteret Tigerns historia

Kvarteret bebyggdes under 1600-talet. Det härjades av Klarabranden, men en del av husen gick åter att sätta i stånd. Drottninggatan var redan från början tänkt som en paradgata och under 1830- och 40-talen utvecklades den till en betydande affärgata och stadens förnämsta promenadstråk, som i dagligt tal kallades Snobbrännan.

Kvarteret Tigern är ett av de kvarter som ingick i 1630-talets nya stadsplan för Norrmalm och i likhet med sina grannar, till exempel Loen och Björnen, fick det namn efter vilda djur. Av den äldre kvarteretsbebyggelsen återstår i dag bara två hus, nämligen Norr-



Den stora expeditionshallen i Norrlandsbankens hus var uppförd på gården och hade entré från Fredsgatan. Den stora målningen i fonden föreställer Stora Lulevatten och utfördes av Nils Asplund. Foto från 1904



Norrlandsbankens expeditionshall 1971 då den användes av länsstyrelsens passbyrå.

landsbanken i hörnet av Akademi-
gränd och Fredsgatan samt Nordstjer-
nans hus vid Drottninggatan och
Fredsgatan.

Ett norrländskt penningpalats

I början av 1900-talet köpte Bankaktie-
bolaget Stockholm-Öfre Norrland fas-

tigheterna Tigern 4, 5 och 6. Banken
rev de gamla husen på Tigern 4 och 5
och åren 1902–04 byggdes ett nytt
bankpalats på platsen efter ritningar av
Ernst Stenhammar (1859–1927), bror
till kompositören Wilhelm Stenham-
mar. Bland Stenhammars övriga arbe-
ten märks Grand Hotel Royal på Bla-
sieholmen, Centralpalatset vid Tegel-

backen och Nordiska handelsbanken
vid Malmtorgsgatan.

Det nya bankpalatset uppfördes i
fyra våningar med källare och takvå-
ning. På bottenvåningen fanns kontor,
velocipedstall och en stor glastäckt
bankhall med inredning i mahogny,
och i fonden en målning av Nils Asp-
lund, föreställande Stora Lulevattnet.
Bankhallen nåddes via den ännu beva-
rade eleganta vestibulen och en glas-
täckt förhall som också finns kvar. Vå-
ningarna en och två trappor upp in-
rymde kontor, styrelserum och en
vaktmästarbostad. De översta våning-
arna innehöll bostäder, och i källaren
fanns bland annat det stora bankvalvet
och personalens lunchrum. Husets fa-
sader kläddes med kalksten från Ka-
pellshamn på Gotland och bottenvå-
ningens fönster var ursprungligen
mindre än nu och skyddade av smides-
galler.

Banken ombildades 1911 till Norr-
landsbanken och 1917 övertogs den av
Stockholms Handelsbank, nuvarande
Svenska Handelsbanken, som under
ett antal år använde huset för sin pro-
vinscentral tills det övertogs av Gumæ-
lius Annonsbyrå 1927. Gumælius läm-
nade Fredsgatan på 1960-talet och då
användes huset bland andra av länssty-
relsen, som hade sin passbyrå i den
gamla bankhallen på bottenvåningen,
som tyvärr fick skatta åt förgängelsen
vid ombyggnaden på 1970-talet.

Nordstjernans hus

Lifförsäkringsaktiebolaget Nordstjer-
nan grundades 1871, och 1874 lät man
bygga huset i hörnet Drottninggatan/
Fredsgatan efter ritningar av brö-
derna Axel och Hjalmar Kumlien.

Ursprungligen hade Nordstjernans
hus endast fem fönsteraxlar mot Drott-
ninggatan, och det var bara en del som
användes till försäkringsbolagets kon-
tor, medan resten innehöll bostäder för
uthyrning. Huset förlängdes 1904–06
mot Drottninggatan, och 1917–19 gjor-
des en större ombyggnad, då bland an-
nat en bankhall uppfördes på gården.
Ett annat resultat av ombyggnaden var
att «Samtliga lokaler äro försedda med
tidsenliga luftväxlings-, värme- och be-
lysningsanordningar.» Bottenvåningen
fick en ansiktslyftning på 1930-talet ef-
ter ritningar av Ivar Tengbom.



Kvarteret Tigern sett från hörnet Jakobsgatan/Drottninggatan 1971. Huset närmast till vänster uppfördes vid mitten av 1600-talet. Det skadades i Klarabranden 1751 men kunde repareras. På 1910-talet byggdes det om till kontorshus för Gotlands Bank. Huset revs 1978.

Försvunna hus

I hörnet av Drottninggatan och Jakobsgatan låg fram till 1978 ett hus som uppförts omkring 1652 av Gustaf Stenbock och iståndsatts efter Klarabranden. Det övertogs omkring 1910 av Aktiebolaget Gotlands Bank, som radikalt lät bygga om det gamla huset till kon-

tor och uppförde en överglasad bankhall på gården. Exteriören omgestaltades i jugendstil. Till fastigheten hörde också ett hus mot Jakobsgatan som hade byggts i mitten av 1800-talet.

Sedan banken lämnat huset på 1950-talet inrymde de gamla banklokalerna Postens filateliavdelning, där man ännu under 1960-talet kunde köpa post-

friska ettöres frimärken i 100-kartor.

Hörnhuset Jakobsgatan/Akademi-gränd var byggt 1803-04 och tillhörde Norrlandsbankens fastighet. Huset revs i slutet av 1970-talet för att lämna plats för den nya departementsbyggnaden. ■

Staffan Nilsson;
fil.dr, byggnadsantikvarie

BODEN.

FÖRSLAG
TILL
FÄSTE Å RÖDBERGET

FÖR 4 ST 15 CM HAUBERKER OCH 8 ST FLÄNGERINSPÄSER.

PASAD MOT MYSTER.



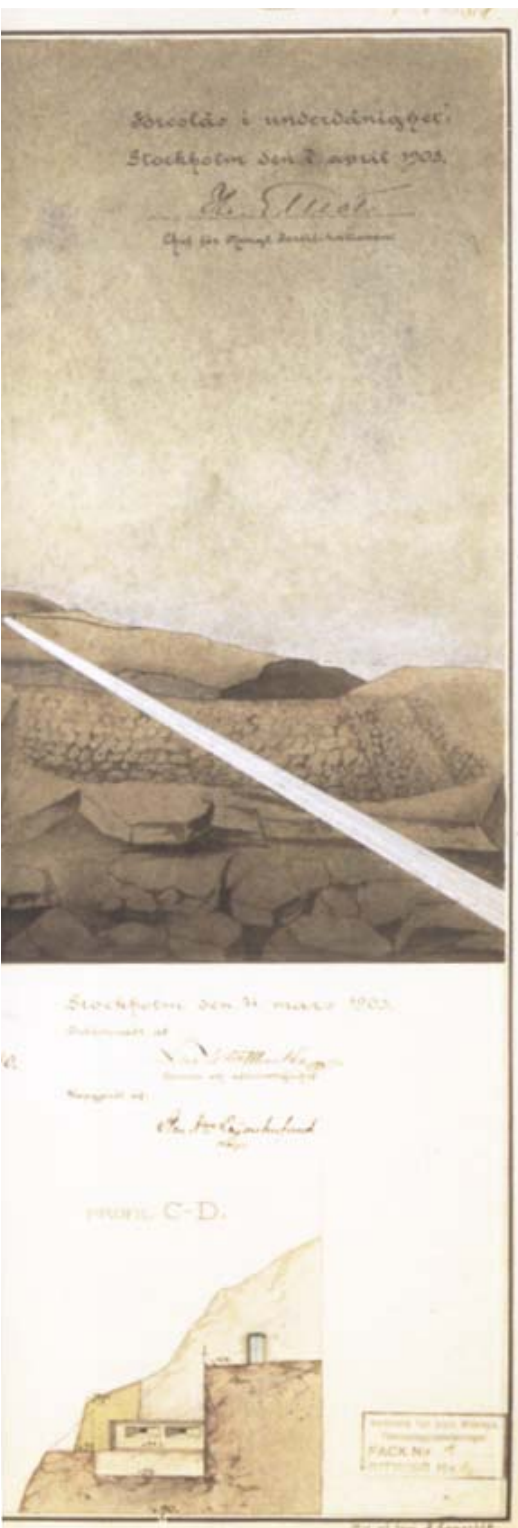
HEMLIG

Handwritten notes in Swedish, including the name 'Carl W. G. G. G.' and other illegible text.

PROFIL A-B.



Bodens fästning



Förslag till «fäste å Rödberget», ritat av major Sten A:son Leijonhufvud, inlämnat av chefen för Kungl. Fortifikationen, Hampus Elliot, och fastställt i maj 1903 av Kungl. Landtförsvarsdepartementet. Övre delen visar en anslående silhuett av fortet och nedre delen två sektioner, den vänstra genom den norra graven och den högra framför den sydöstra gravflankeringskasematten. Strålkastaren kom senare att få en placering på distans.

Bodens fästning hör till våra yngre byggnadsminnen. Fästningen stod färdig ett årtionde in på 1900-talet och var då världsledande inom befästningskonsten. Vid årsskiftet 1998/99 avfördes Bodens fästning från försvaret och förvaltas sedan i år av Statens fastighetsverk.

Till vårt nationella kulturarv hör flera borgar och gamla befästningar. Många har en historia som löper ända ner i medeltiden, medan andra uppförts under senare perioder av krig och oro.

Från äldre tid, 1500-talet, har vi bland annat Gripsholms slott, Kalmar slott, Uppsala slott och Borgholms fästning. Från något senare tid, 1600- och 1700-talen, finns till exempel Drottningkärs kastell, Landskrona citadell, Nya Älvsborgs och Carlstens fästningar. Från ännu senare tid, 1800-talet, finns anläggningar som Kungsholms fort, Vaxholms kastell och Karlsborgs fästning.

Vad hände sedan? Tog fästningsbygandet i riket slut i och med 1900-talet? Ingalunda, även om man kan få det intrycket då man ser på de fästningar som hittills uppmärksammats och anses värda att bevara. Vid sekelskiftet 1900 inleddes i själva verket en lysande epok i den svenska fortifikationens historia, välkänd bland fortifikatörer värl-

den över, men mindre känd hos den svenska allmänheten.

En gördelfästning

Bodens fästning är landets enda gördelfästning. En gördelfästning består av flera separata men samverkande fort, sammanbundna med mellanverk. Det finns försvarspositioner i Sverige, till exempel Karlskrona och Vaxholm, som skyddas av fort- eller batterikedjor, men de har inte planlagts och anlagts i ett sammanhang på samma sätt som i Boden.

Utomlands finns det många exempel på regelrätta gördelfästningar, också av betydligt större omfattning än Bodens fästning, men de skiljer sig alla påtagligt från Bodens just genom att vara så vitt utsträckta, att de inte kan upplevas som en helhet annat än på kartan. De flesta är internationellt långt mera kända än Boden. Bodens fästning däremot kan upplevas och uppfattas som en samverkande helhet från vart och ett av de enskilda fortet.

Mot slutet av 1800-talet började fortifikatörerna att genom sprängningar anlägga försvarsverk nere i berggrunden. Efter det första tunnelbygget i Oscar-Fredriksborgs fästning på 1870-talet sprängdes Vabergets fästnings båda fort in i berget, väster om Karlsborg, på 1890-talet. Dessa fort kom att utgöra prototypen för Bodens fästning, där konsten att omforma och utnyttja urberget till bästa möjliga försvar under årtiondet efter sekelskiftet bringades till sin fulländning. Den kunskap som därmed hade inhämtats nyttjades sedan i den fortsatta utvecklingen av de svenska permanenta artilleribatterierna. Via kustartilleri- och arméartillerier uppnådde den svenska fortifikationen småningom världsrykte och blev



under 1900-talets senare del världsledande.

De enskilda forten i Bodens fästning gör verkliga skäl för beteckningen bergfort. De är nedskurna och inskurna i urberget. Det enda som bryter mot det råa berget är inslag av betong och stål. På forthjässan urskiljer sig de runda pjäskupolerna distinkt. Detta gör att varje fort utan tvekan uppfattas som en slagkraftig stridsmaskin. På kontinenten får man leta efter något motsvarande. I Bodens gördelfästning finns fem sådana fort, dessutom belägna i en storlagen natur med unika vyer.

En ny hotbild

Med framför allt Rysslands angrepp på Umeå och Torneå i mars 1809 och förlusten av Finland vid freden i Fredrikshamn 17 september samma år hade hotbilden för Sveriges del radikalt förändrats. Genom större delen av 1800-talet skulle det obefintliga fasta försvaret i norr gnaga på samvetet hos de ansvariga inom försvarsmakten.

Fortifikationen reagerade förhållan-

devis tidigt på det oroande läget, och 1811 startades rekognosceringar för stridsställningar nära den nordliga ostkusten. Några påtagliga resultat blev det inte av denna ansats. Några år senare kommer 1819 års befästningskommitté fram till att de nordliga älvorna i sig kunde utgöra försvarslinjer, där fienden efter hand skulle slås tillbaka eller uppehållas. Ångermanälven ansågs särskilt betydelsefull i detta avseende.

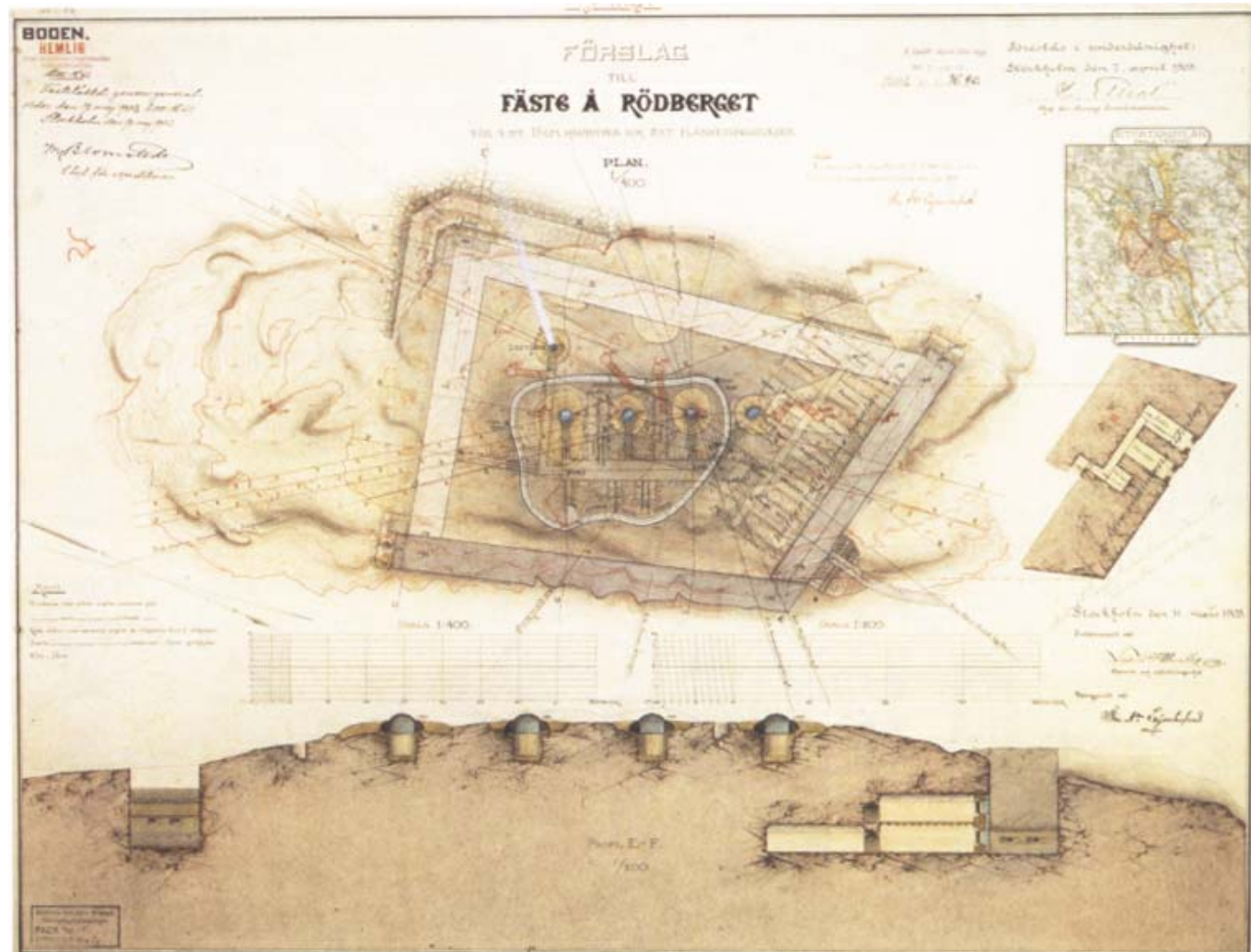
År 1824 rekognoscerade överste Peyron de nordliga trakterna. Han avgav sedan ett utlåtande, där han avstyrkte positionerna vid Ångermanälven och Kalixälven och i stället förordade Luleälven. Vid Avan eller Sävast, söder om Boden, kunde enligt hans mening lämpligen en mindre försvarsposition uppsättas som en stödjepunkt för operationer i området. Inte heller denna gång realiserades tankegångarna.

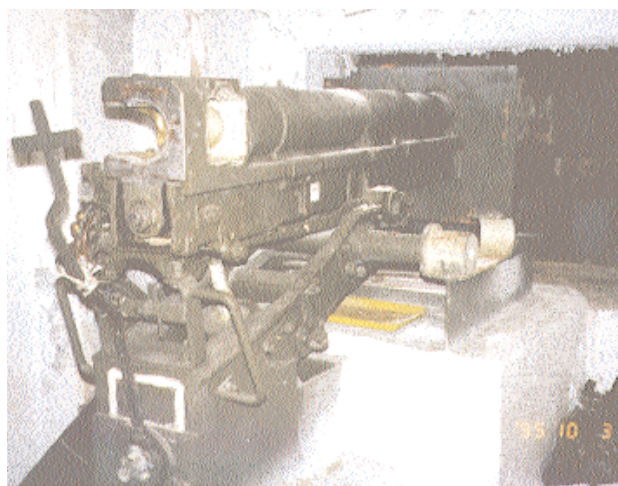
Oron över det obefintliga fasta försvaret i Norrland kvarstod emellertid och på 1830-talet beordrades överste C. Akrell och kapten J. A. Hazelius att göra en beskrivning av kusten upp till

Haparanda. Sedan behandlade också 1839 års kustbefästningskommitté frågan om Norrlands försvar. Kommittén ansåg att försvaret av denna del av landet framför allt borde ombesörjas av här grupperade truppstyrkor. Till stöd för styrkorna borde vissa orter säkras och en depåfästning anläggas i trakten av Ånge.

Under en lång period kring 1800-talets mitt konsumerades större delen av försvarsmaktens medel och ansträngningar av skapandet av centralförsvarssystemet med fästningen i Karlsborg

Förslag till «Fäste å Rödborget», hörande till samma förslagspaket som föregående ritning. Dominerande är en terrängplan med fortet inritat. Tydligt framträdande är den breda graven runt kärnanläggningen, de fyra pjäskupolerna för 15 cm haubits m/99 och den orgelbundet ovals infanterigraven på hjässan. Anläggningens inre disposition framgår också med svagare teckning. Ritningens nedre del visar en sektion genom kärnanläggningens mitt, intill pjästornen. På sektionen återfinns man också infanterigraven och gravens båda södra flankeringskasematter.





och stärkande av de äldre försvarspositionerna i Vaxholm och Karlskrona. När den starka tilltron till ett centralförsvar sedan började svikta, riktade man åter blickarna norrut. Omkring 1870 rekognoscerade man för möjligheterna att anlägga batterier längs vägarna från ostkusten in mot Jämtland. En insats som återigen inte ledde till vidare åtgärder.

När sedan 1888 års neutralitetskommitté ansåg att försvaret av den nordöstra gränsen var av största betydelse för en trovärdig neutralitet och att Boden skulle vara den självklara basen för här befintliga försvarstrupper, började saker att hända i en raskare takt.

Chefen för generalstaben, generalmajor A. E. Rappe, hade 1882 fått i uppdrag att utreda landets fasta försvar. Utredningen, klar 1892, fastslog behovet av ett starkt kustförsvar vid Stockholm och Karlskrona, samt att Boden borde prioriteras som landfästning mot bakgrund av dess betydelse för hela rikets försvar.

1897 års parlamentariska kommitté tillsattes sedan med uppgift att åter ut-

reda landets fasta försvar. Kommittén behandlade frågan om Norrlands försvar särskilt grundligt. Man ansåg att järnvägarna under byggnad – norra stambanan i Sverige och motsvarigheten på den finska sidan – skulle komma att öka hotbilden i norr. En försvarsstyrka här uppe skulle behöva minst en befäst depå, tillika en operationsfästning. Denna fästning skulle också spärra vägen för fiendens framryckning från öster. Kommittén föreslog Boden som lämplig plats för denna fästning av olika skäl. Här låg Norrbottens viktigaste vägknut och här fanns ett givet övergångsställe där stambanan korsade över Lule älv. Dessutom var topografin gynnsam för anläggandet av en tidsenligt utformad fästning.

Projektering och ingångsättning

År 1892, då områdes- och avvägningskartor först ritades, upprättades också det första förslaget till utformning av Bodens fästning. Redan vid denna tid överensstämde förslaget lägesmässigt i

Överst t.v. Rödbergsfortets kärnanläggning sedd från yttre sidan av graven. Uppgången till hjässan är i bildens mitt, emellan två kanonkupoler.

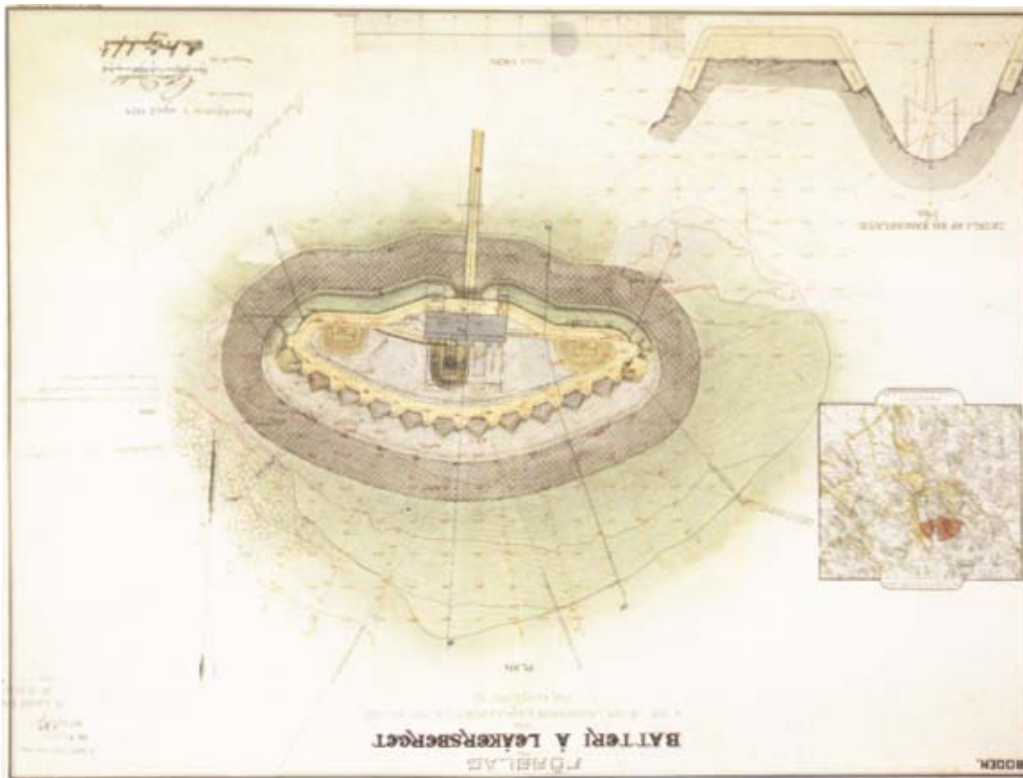
Överst t.h. Trappa från centraltunneln i Degerbergets fort till en 8 cm kanon m/94 i pansartorn m/03. Nedre delen av tornets stjälk kan skönjas i öppningen.

Ovan t.v. En 6 cm kanon m/07 i Gammelängsfortet placerad för försvar av infarten till fortet.

Ovan t.h. En av gångarna i Rödbergsfortet med handfat till höger och gevärställ till vänster.

stora drag med vad som åtta år senare också började byggas.

År 1895 började de slutliga lokaliseringsförslagen att utkristallisera sig. Man skiljde då mellan fästen, fort och batterier. Fästen avsåg man att anlägga på Rödberget, Mjösjöberget, Gammelängsberget och Västra Paglaberget. Forten skulle anläggas på Södra Åberget och Degerberget. Batterierna var avsedda för Norra Åberget, Leåkersberget och Västra Paglaberget. De slutgiltiga förslagsritningarna, även till utformningen av de enskilda fortet etc.,



Förslag till Leäkersbatteriet «för 6 st. 8 cm kanoner i hjullavetter med sköldar och 1 st. kulspruta». Förslaget ritades av major Sten A:son Leijonhufvud och fastställdes av Kungl. Landförsvarsdepartementet i juni 1904. Runt anläggningen löper ett brett taggtrådshinder, markerat med grått rutnät. Innanför detta hinder bröstvärnet för manskap, markerat med grönt i söder och för kanonerna, markerat med grått. Innanför bröstvärnet finns vallgången, här markerat med gult. Den stora grå rektangeln i anläggningens mitt betecknar den nedsänkta borggården. Förslaget kom att följas, bortsett flyttades fram till bröstvärnet i mittaxeln, varvid en kanonplats fick utgå. I ritningens nedre vänstra hörn finns en detalj över en kanonplats.

fastställdes sedan i anslutning till att sprängningsarbetena påbörjades på respektive plats.

Senare, i 1905 års förslag till revideringar, hade även anläggningarna Södra Åberget och Degerberget befordrats från fort till fästen. Det man strax efter sekelskiftet betecknade som fästen kallar vi i dag för fort. Den tänkta men ej påbörjade anläggningen på Västra Paglaberget hade nu fått utgå.

År 1901 började de första sprängningsarbetena på Degerberget, Gammelängsberget och Södra Åberget. Ett år senare började man spränga på Mjösjöberget och 1903, när ritningarna till fästet på Rödberget fastställdes, började man även här.

När pjäserna med tornlavetter och pansarkupoler hade installerats 1908 kunde fästningen anses vara försatt i ett försvarbart tillstånd. Fortfarande återstod emellertid en hel del kompletterande anläggnings- och byggnadsarbeten innan fästningen i detta skede kunde anses vara fullbordad. Varje fort försågs med särskilda, i kontreskarpen – den yttre gravväggen – utsprängda utrymmen för ett infanterikompani. Leäkersbatteriet fick en likaledes utsprängd men avskiljd infanteridel vid sidan av batteriet. Infanteriförläggningarna blev inflyttningsklara 1912. Erforderliga byggnader för garnisonen

färdigställdes efter hand, efter uppkommet behov.

Den färdiga fästningen

År 1928, mitt emellan de båda världskriegen, gjordes en utförlig förteckning över fästningsverk ingående i Bodens fästning. Gördelfästningen var då sammansatt på följande sätt. De fem enhetsforten på Degerberget, Mjösjöberget, Gammelängsberget, Södra Åberget och Rödberget skulle utgöra stormningsfria fasta punkter till stöd för försvaret av fästningen vid respektive front. De betecknades nu samtliga som fort, men hade en numrering omvänt mot den i dag aktuella.

För att kunna styra eldgivningen från fortet anlades flera fasta observations- och eldledningsplatser på sluttningarna utanför fortet. Södra Åberget hade försetts med två sådana på södra och västra sluttningarna. Rödberget hade en sådan på sydsluttningen samt ett syftmätpostställe längre ned i samma sluttning.

För att möjliggöra observationer i mörker utrustades samtliga fort med två kraftfulla 110 cm strålkastare, placerade på vederbörligt avstånd från fortet för att inte röja deras exakta läge. De placerades i allmänhet i garage insprängda i berget för att vid behov kunna hissas upp eller rullas fram på

räls till särskilda, förutbestämda positioner.

För att fullkomna gördelfästningen anlades också, på 1910-talet eller strax före, permanenta batterier och flankeringsbatterier. De permanenta batterierna, såsom det på Leäkersberget, tillkom för att komplettera annars försvagade frontavsnitt. Flankeringsbatterier, som de på Norra Åberget eller i Svedjeberget skulle i första hand försvara terrängen framför andra närliggande fort eller batterier.

Förutom det i gravflankering och hjässans infanterilinj inbyggda inre närförsvaret omgavs fortet på 1910-talet av ett yttre närförsvär i form av ett flertal infanteriskansar av betong med varierande storlek och en korvliknande form, därav det gängse namnet 'korvar'. Korvarna har skottgluggar för gevär och kulsprutor. På Rödbergets sluttningar anlades till exempel fyra infanterikorvar, två för 32 man och två för 64 man.

Infanteriställningar och yttre försvarslinjer

En gördelfästning, som förväntas stå emot ett fientligt angrepp, kan inte enbart bestå av ett fåtal, eller ens fem, tio eller tjugo fasta artilleriställningar, fort, fästen eller batterier, låt vara med närförsvär. Gördeln måste tillslutas över

alla fronter, hålen måste täppas till, för att fienden inte ska kunna läcka in i fästningen.

När forten i huvudsak var färdigställda omkring 1908 och mellanverken anlagts under första hälften av 1910-talet blev det dags att komplettera med sammanbindande försvarslinjer för infanteri och lättare artilleri. Från 1920-talet blev det aktuellt att även utveckla fästningens djupförsvar med yttre försvarslinjer. Så småningom, och särskilt under mellankrigstiden och andra världskriget, anlades otaliga artilleri- och infanteriskansar, skyttevärn, kulsputenästen, förbindelsevärn och ställningar för positionsartilleri med mera, invävda i ett fysiskt nätverk av taggtråds- och stridsvagnshinder med ett avsevärt djup utanför den gamla huvudförsvarslinjen.

För fästningens inre samband och kontakt med yttrevärlden anlades 1914 fästningens radiostation på Stormyren öster om Vittjärvsberget. Förutom betongbunkern i två våningar, varav en under jord, och den inre radioutrustningen hade stationen i början en antenn, spänd mellan två 20-meters master.

För att befrämja observationsmöjligheterna inrättade man under första världskriget en ballongtjänst. Ballongtjänsten krävde också sina byggnader, dels i form av en ballonghall för den vätgasfyllda ballongen, som 1915 uppfördes söder om Degerberget, och ett vätgasverk, som samma år sprängdes in i berget nordväst om ballonghallen.

Byggnadsminne

Vid årsskiftet 1998/99 hade Bodens fästning efter nästan 100 år fullgjort sin tjänst för rikets försvar. Det högtidligt hölls med salut från kanonerna på Rödbergsfortet. Frågan är om fästningen kommer att uppmärksammas som ett kulturarv på samma sätt som de äldre fästningsmonumenten. Det är i varje fall sakligt motiverat att bevara fästningen lika omsorgsfullt som till exempel Gripsholms slott. Inom befästningskonstens historia intar Bodens fästning en permanent plats, om möjligt mera given än till exempel Gripsholms slott. Den 25 juni 1998 tog regeringen beslut om att förklara Bodens fästning som statligt byggnadsminne och i februari i år fördes fästningen

över från Fortifikationsverket till Statens fastighetsverk.

De anläggningar som omfattas av byggnadsminnesförklaringen och skyddsföreskrifterna är:

Fort nr 1: Rödberget, Batteri Södra Slumpberget, Fort nr 2: Södra Åberget, Batteri Norra Åberget, Fort nr 3: Gammelängsberget, Fort nr 4: Mjösjöberget, Fort nr 5: Degerberget och Batteri Leåkersberget.

Två fort av de sammanlagt åtta fort och batterier som ingår i det statliga byggnadsminnet Bodens fästning ska enligt skyddsföreskrifterna hållas i drift med fungerande värme, avfuktning, elektricitet och sanitet. Det gäller Rödberget och Södra Åberget, vilka alltså är lämpliga att ta i anspråk för verksamheter i syfte att öppna, visa och levandegöra Bodens fästning för allmänheten.

Övriga sex fort och batterier – Gammelängsberget, Mjösjöberget, Deger-

berget, Leåkersberget, Södra Slumpberget och Norra Åberget – kommer för närvarande inte att bli föremål för samma omsorg och vård. Bergrummen kommer i stället att efter erforderlig sanering plomberas. För Mjösjöbergets fort samt batteri Leåkersberget gäller därtill endast varsam sanering före plombering; här ska det mesta av fast inredning och inre utrustning lämnas kvar för framtiden. Mjösjöberget är det fort som fortfarande bland annat har kvar de i dag unika 15 cm haubits m/06 i pansartorn m/04 C som Rödbergsfortet ursprungligen var bestyckat med.

Nu när det kulturhistoriska skyddet och den förvaltningsmässiga hemvisningen är fastställda kan åtgärder på allvar börja vidtagas för att ställa fästningen i ordning för allmän visning och att levandegöra densamma. ■

*Kenneth von Kartaschew;
Specialist militära byggnader, SFF*



Leåkersbatteriets öppna vallgång med kanonplatser och pansarplåtar för gevärsskyttar.

Ballonghallen med ballong till höger. Bilden är tagen under första världskriget.



Residenset på Portland Place 27 i London

*Sveriges ambassadörs-
residens i London ligger i
en till det yttre anspråks-
lös huslänga vid
Portland Place. Innanför
dörrarna möter en, även
för brittiska förhållanden,
sällsynt välbevarad 1700-
talsinteriör, skapad
av tidens främsta
arkitekter.*

Portland Place ritades av bröderna Robert och James Adam – två av det engelska 1700-talets främsta arkitekter. De kom ursprungligen från Edinburgh och var båda färgstarka personligheter, kända för sin charm och sina höga ambitioner. Bröderna hade ett rikt socialt nätverk som de utnyttjade och under en tid satt Robert i parlamentet i ett försök att få uppdrag från regeringen.

De var även verksamma som bygg-



Trapphuset reser sig genom tre våningar mot takets ovala ljusinsläpp.

herrar och gjorde en del spekulationsaffärer som ibland var nära att försätta dem i konkurs. Vid ett tillfälle tvingades de avyttra hyreskontrakt

genom offentligt lotteri. Mer intressant i dag är brödernas pionjärsats inom stadsarkitekturen vid en tid då många av deras samtida kolleger huvudsakligen intresserade sig för att rita herrgårdar.

London's bredaste gata

Under 1700-talet fördubblades Londons befolkning och staden expanderade ut över lantliga åkrar och betesmarker. Marylebone, ett par kilometer norr om det gamla City of Westminster, var i likhet med flera andra lantsocknar i stadens utkant föremål för ett intensivt byggande under 1700-talet. Här uppfördes då stadsbostäder för den engelska godsägararistokratin.

Denna stadsbyggnad kännetecknades ofta av förhållandevis smala gator som här och där vidgades till öppna platser med inhägnade trädgårdar. Portland Place planerades så att den skulle sträcka sig norrut från den i dag sedan länge försvunna lantegendomen Foley House, vars ägare insisterade på att den nya bebyggelsen inte fick inkräkta på utsikten över landskapet.



Därför gav man Portland Place samma bredd som Foley House, vilket resulterade i Londons bredaste gata.

Robert Adam planerade Portland Place som en storslagen gata kantad av mindre palats, men efter en konjunkturnedgång i samband med nordamerikanska frihetskriget bestämde man sig i stället för att bygga enklare huslängor längs gatans båda sidor. Robert tappade



intresset och ritningarna färdigställdes i stället av brodern James. Projektet genomfördes mellan 1776 och 1780 och är ett föredömligt exempel på en generös stadsmiljö skapad med för London typiska radhuslängor.

Portland Place förändrades sedan under det tidiga 1800-talet av arkitekten John Nash med stöd av prinsregenten. Den odlade marken i norr för-

vandlades till Regent's Park och omgavs av huslängor med stuckfasader. De förenades med Portland Place via en halvcirkelformad kolonnadpydd länga. Gatans södra del fick göra en snäv sväng runt hörnet kring Foley House för att länkas samman med Regent Street som fortsätter söderut till Piccadilly Circus.

Nash placerade en liten kyrka med

Hallen på bottenvåningen med den stora trappan som binder samman husets viktigaste rum.



Residenset i hörnet av New Cavendish Street och Portland Place. Byggnadens yttre ger ett relativt anspråkslöst intryck.

rundad portik (All Souls) på Langham Place där gatan krökte, för att på så sätt ge liv åt vad som annars kunnat bli en klumpig lösning. Regent's Park är än i dag en av Londons mest uppskattade parker och Portland Place behöll på detta sätt den utblick mot grönska som det var tänkt att den skulle ha.

Sparsmakad enkelhet

James Adams fasadritningar till de två huslängor som ligger mittemot varan-

dra vid Portland Place visar att de var avsedda att bilda en enhetlig komposition. Detta är inte så tydligt i dag eftersom byggnaderna har förändrats av sina ägare och hyresgäster under drygt 200 år. Men ritningarna visar relativt enkla georgianska huslängor i tre våningar med bröderna Adams eleganta klassiska formspråk och med viss accentuering av mittpartiet och sidorna.

Nummer 27 ligger vid södra ändan av den västra längan på en tomt som är

10,5 meter bred och 51 meter lång. Det är värt att lägga märke till att inte alla detaljer på Adams ritning kom att förverkligas. Ritningen visar nummer 27 med ett runt fönster i en välvd nisch som går över två våningar på fasaden, men i själva verket blev det en betydligt enklare byggnad. Källarutrymmena fick sitt ljus från det smala sammanhängande ljusschaktet framför huset och vindsvåningen lystes upp av fönsterkupor i skiffertaket.





Galleriet, ett av de storslagna mottagningsrummen, med blick in mot matsalen.

Bottenvåningen och våningen en trappa upp upptas av storslagna mottagningsrum. Sovrum och övriga privata rum låg på våningen ovanför dessa, medan tjänstefolket sov på vinden och arbetade i källarens kök och tvättstuga. Bakom huset fanns en liten trädgård och i dess bortre ände stall och uthus, som nåddes via en smal gränd som löper längs kvarterets baksida. Husen var tänkta för ett fashionabelt sällskapsliv. Därför är bottenvåningen och

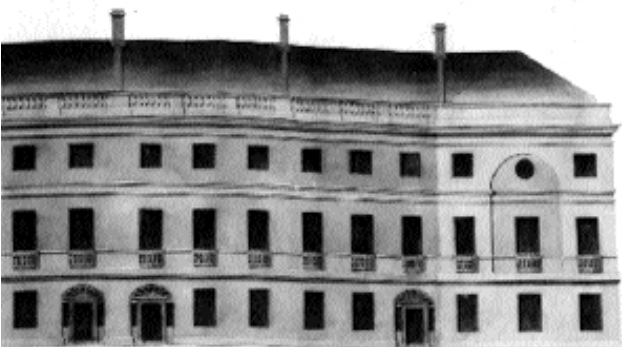
första våningens rum förbundna med en väl tilltagen stentrappa med ett utsökt smidesräcke. Trappan reser sig i ett tre våningar högt rum med ett ovallt ljusinsläpp i taket. Arrangemanget med en spatiös och ordentligt upplyst trappa betonar de viktigaste rummen vid en tid då det ännu inte fanns något gasljus. Övriga våningar når man via en separat intilliggande trappa som går genom hela huset. Sovrumskorridoren på andra våningen har fått en tilltalan-

de teatralisk känsla i och med att den blickar ut över trapphuset genom en rad av pelare.

Alla paradrum har kvar de eleganta stuckaturer på väggar och tak som är typiska för bröderna Adams byggnader. De är inspirerade av väggmålningar som Robert dokumenterade i bland annat Pompeji när han som ung var ute på sin bildningsresa på kontinenten. Bröderna Adam ritade sina inredningar med stor detaljrikedom och på Portland Place 27 förefaller de intrikata dörrhandtagen i mässing vara i original.



Trots att nummer 27 ingår i en radhuslänga är det speciellt i och med att det ligger sist i raden och har en lång sidofasad som vetter mot söder. Detta gjorde att de viktigaste mottagningsrummen kunde placeras i fil på första våningen. Sådana arrangemang har alltid varit svåra att åstadkomma i den



James Adams ritning till huslängan vid Portland Place. Nummer 27 ligger längst till vänster.

smala nordeuropeiska stadsbebyggelsen. Det är en planlösning som har gett stor flexibilitet vid ombyggnaden av huset eftersom praktiskt taget alla rum har ett bra naturligt ljus.

Huset har hela tiden sedan det byggdes anpassats till nya behov. Bland annat förstörades vindsrummen genom att man ersatte vindskuporna med en hel yttervägg. Den ursprungliga taklinjen syns fortfarande på insidan. Fönsterbrädorna på första våningen har sänkts för att göra det möjligt att ha balkonger på fasaden mot Portland Place. Av betydelse för byggnadens senare användning var att trädgården försvann i och med en utbyggnad av huset så tidigt som 1795. Rummen blev trots detta inte mörka och instängda. Tack vare läget i slutet av huslängan fick de ljus söderifrån. Tidigt på 1900-talet ersattes trädgårdssidans byggnader

med den byggnad som nu kallas annexet och har en L-formad planlösning runt en liten ljusbrunn. Den är typisk för sin tid och utformad i en historicerande Queen Anne-stil, som går tillbaka på 1600-talets tegelarkitektur. Även om annexet är välbyggt, skulle nog bröderna Adam ha ansett arkitekturen som gammalmodig.

I svenska händer

Fastigheten kom i svensk besittning 1921 genom ett 999-årigt arrendekontrakt mellan den engelske ägaren baron Howard de Walden och den dåvarande svenske ambassadören baron Eric Kule Palmstierna. Vid en tid då stadsdelens storslagna hus inte längre, som under 1700- och 1800-talen, beboddes av aristokratin, var det nästan bara den diplomatiska världen som kunde fortsätta att använda huset för den typ av till-

ställningar som det var avsett för och därigenom ge byggnaden fortsatt liv. Nummer 29 förvärvades samtidigt och användes som ambassad, medan nummer 27 fungerade som ambassadörsresidens.

Under den svenska residenstiden har huset fortsatt att anpassas. Nummer 27 och nummer 29 länkades samman med en diskret dörr som byggdes in under huvudtrappan. Dörren syns fortfarande, trots att öppningen nu är igenmurad.

Ett av mottagningsrummen på bottenvåningen förvandlades till bibliotek med träpaneler i klassiskt utförande. I början av 1970-talet sades kontraktet på nummer 29 upp och i stället fick man tillgång till annexet. Köket flyttades från den traditionella placeringen i källaren till annexets första våning, i direkt anslutning till matsalen. Entrén



Ett av mottagningsrummen på bottenvåningen har inretts till bibliotek med klassiskt boiserade väggar.



De vackra stuckaturerna i bröderna Adams inredningar har renoverats varsamt.

flyttades från sitt läge mellan huvudbyggnaden och annexet till annexets centrala del, vilket fick det att se ut att vara ett separat hus. Dessutom utrustades annexet med ett andra garage, stort nog för ambassadörens limousine. Annexets tillbyggnad gjorde att fastighetens golvyta nu uppgick till 2 460 kvadratmeter – ett avsevärt antal kvadratmeter för ett Londonradhus.

Den senaste ombyggnaden

År 1983 flyttades ambassaden till North Row och då användes Portland Place 27 enbart som ambassadörsresidens. Med tiden blev det emellertid uppenbart att vissa av rummen kunde användas till annat, så 1998 bad Fastighetsverket Londonarkitekterna Hyett Salisbury Whiteley om ett förslag på hur man skulle kunna skapa tre nya lägenheter i huset, att användas som diplomatbostäder.

En av lägenheterna har kommit till på huvudbyggnadens översta våning, med mycket fin utsikt och bra ljusinsläpp i samtliga rum – även i vardagsrummet som utnyttjar och förlänger ett existerande lätt välv tak. Den andra lägenheten ligger på annexets vind och kännetecknas av de intima rum som

formas av mansardtaket. Den här lägenheten har fått ett frukostrum med en liten terrass. Den tredje lägenheten ligger på bottenvåningen och länkar samman ett av bröderna Adams mottagningsrum med ett antal rum i annexet. Med stor omsorg har man anpassat förummets proportioner för att åstadkomma en harmonisk övergång mellan de olika delarna.

Förutom dessa ombyggnader har man renoverat bröderna Adams historiska rum samt ambassadörens privata och andra rum. Alla stuckaturer har rengjorts varsamt och reparerats av specialister samt målats om i färger speciellt valda för att förstärka harmonin mellan de tre mottagningsrummen och för att göra trapphallen och entrén ljusare.

Förutom de historiska rummen kan ombyggnaden ses som ett försök att åstadkomma en svensk miljö i en engelsk byggnad – med hjälp av engelska arkitekter. Byggnaden hade redan flera typiskt svenska drag, till exempel kopplade och parvis sidohängda fönster med spanjoletter. Fönstren är vid det här laget drygt 30 år gamla och fortfarande i gott skick. Huvudbyggnadens övre våningar har under åren fått

synnerligen välgjorda och elegant moderna, anpassade inredningar. Golven har i de flesta delar av huset lagts i ljus trä – ett tema som Hyett Salisbury Whiteley utgick från när de inredde de nya diplomatlägenheterna. I annexets källare finns en ny lägenhet för betjäningen och där finns även en ny tvättstuga, lagerutrymmen och en ombyggd garderob som kan användas vid mottagningar.

Projektet upphandlades genom anbudsförfarande, och det svenska byggnadsföretaget Rex Construction fick uppdraget. Allt byggnadsmaterial inklusive sanitetsgods, köksinredning, järnvaror, trägolv, träpluggar, gipsskivor och färg fraktades i container till Storbritannien. Rex personal kunde använda arbetsplatsen som bostad medan de arbetade sig igenom huset.

Efter ombyggnaden fungerar nu de historiska rummen på Portland Place 27 som miljö för stora offentliga tillställningar på det sätt som de alltid har gjort. I övrigt har huset anpassats för att ge byggnaden en ny framtid. ■

*Adam Whiteley;
Hyett Salisbury Whiteley architects*



Artillerigården och



I Artillerihallen på museets entréplan möts besökaren av Wendes ridande artilleri.

I våras återinvigdes Armémuseum i Stockholm efter sju års renovering och ombyggnad. Byggnaden som stod färdig 1770 fungerade som verkstad och förråd för artilleriet fram till 1877. Museisamlingarna, som nu visas med den senaste utställningstekniken, grundlades 1877 med bildandet av Artillerimuseum.

Armémuseum återinvigdes under stor-slagna former av konungen den 25 maj efter att ha varit stängt sedan 1993. Premiärbesökarna fick se helt nya utställningar enligt ett mycket modernt museikoncept, men även museibyggnaden med dess flyglar har mycket att berätta. Hela anläggningen – Artillerigården – har nämligen anor från mitten av 1600-talet.

Namnet Artillerigården uppträder i källorna för första gången i januari 1641. Då gav Krigskollegium order till översten Joen Persson Jernlod om att tyghuset i slottet Tre Kronors vallgrav skulle flyttas till 'artillerigården'. Så skedde, men minnen från artilleriet lever kvar på Stockholms Slott än i dag. Slottsträdgården Logårdens ursprungliga namn är Lodgården och lod är en tidig benämning på kanonkula.

Den nya anläggningen uppfördes på Gamla Kungsladugårdens mark på nuvarande Östermalm. Som närmaste granne låg flottans skeppstyghus och proviantgård. Ladugårdslandets be-

Armémuseum

folkning kom också att domineras av artillerister och flottans folk i flera sekel framåt.

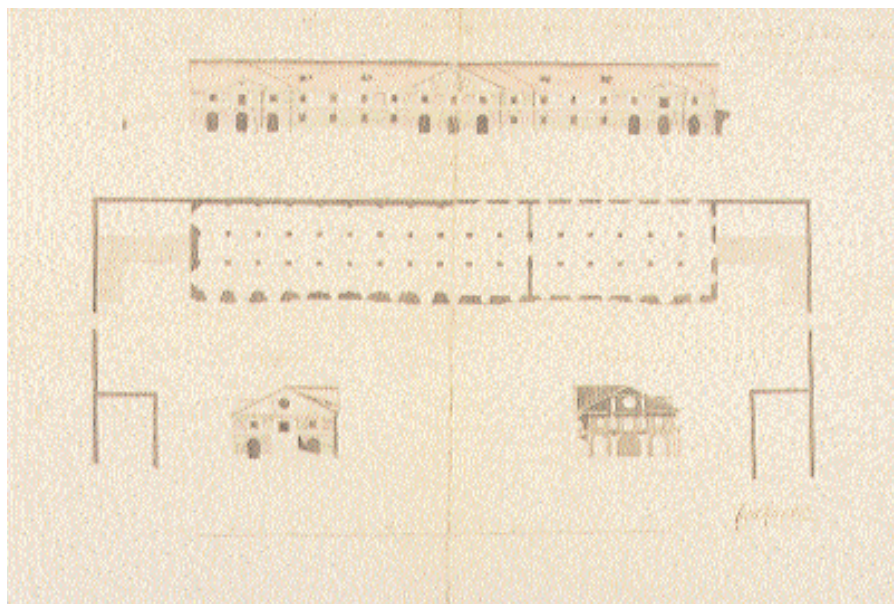
Stora Tyghuset

Det ursprungliga Tyghuset, ett ord av tyskt ursprung som betyder vapenförråd, låg på samma plats som det nuvarande, vilket framgår av Petrus Tillaeus «general charta öfwer Stockholm och malmarne» från 1733. Huset var av trä och omgärdades av flyglar. På platsen för den nuvarande huvudgrinden låg Artilleriförsamlingens kyrka, en relativt enkel byggnad i trä. Predikstolen var sannolikt ritad av Nicodemus Tessin d.ä. Då kyrkan revs sparades den och återfinns numera i Stigtomta kyrka i Södermanland.

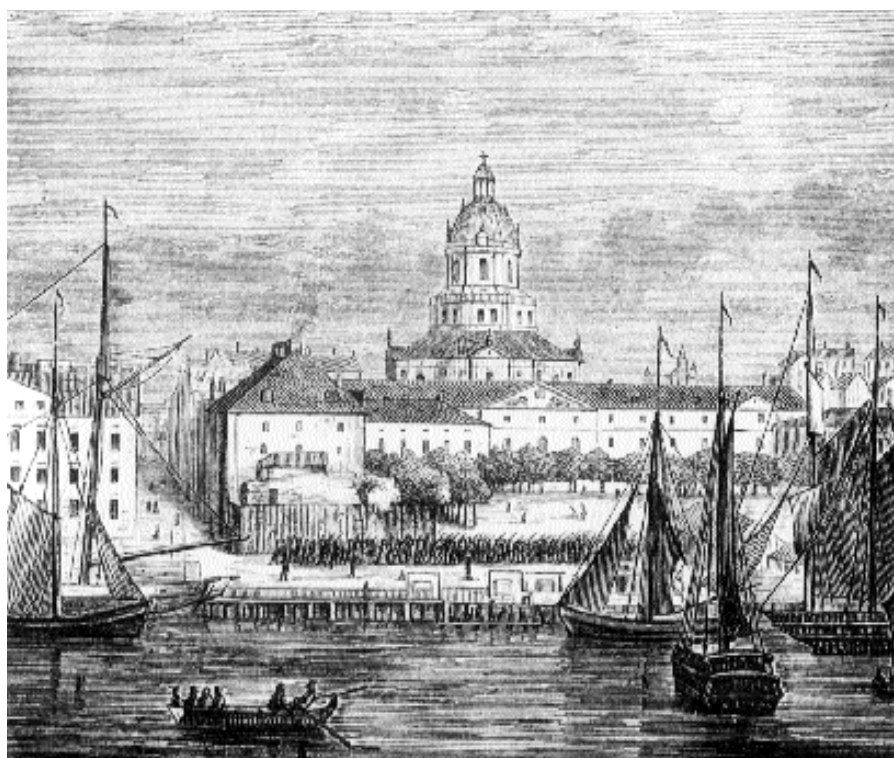
Träbyggnaderna blev efter hand, trots flera reparationer, allt mer fallfärdiga. År 1762 framlades i ett kungligt brev till Krigskollegium – under mer än 200 år den högsta militära förvaltningsmyndigheten – förslag till en ny tyggård med stenbyggnader. Överintendenten, alltså chefen för Fastighetsverkets och Byggnadsstyrelsens föregångare, greve Carl Johan Cronstedt, gavs i uppdrag att tillsammans med artilleriöversten Carl Ehrensvärd svara för ritningarna. Följande år godkändes Cronstedts plan av kung Adolf Fredrik, själv utbildad artilleriofficer, och grundläggningen av västra flygelns södra tvärlänga längs nuvarande Ridargatan påbörjades.

Cronstedts ritningar till huvudbyggnaden, Stora Tyghuset, en lång tvåvåningsbyggnad i senbarock, fastställdes av kungen 1766 och ritningarna för de båda flyglarna kompletterades av fortifikationskaptenen G. A. Gete 1769.

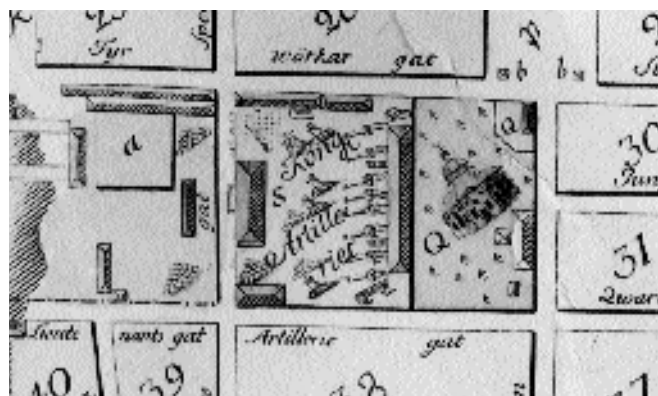
Uppdraget att uppföra Tyghuset gick till fabrikören Bergström, som mot en summa av 167 000 daler silver-



Överintendenten Carl Johan Cronstedts ritning till Stora Tyghuset. Ritningen fastställdes av kung Adolf Fredrik 1766.



Stora Tyghuset utgjorde länge ett storslaget blicksfång i stadsbilden. Innan Hovstallet och hyreshusen längs Strandvägen uppfördes var sikten fri ner till Nybroviken. Till vänster i bild ses Sibyllegatan, och Kronobageriet med rök ringlande ur skorstenen.



Petrus Tillaeus karta över Stockholm från 1733 visar Artillerigården och det gamla tyghuset. Bokstaven 'S' markerar Artilleriförsamlingens kyrka.

mynt åtog sig att göra detta innan 1769 års utgång. Kontraktet hölls och 1770 kunde byggnaden tas i bruk. Västra flygeln stod i sin helhet färdig 1776 och huvuddelen av den östra året därpå.

Kapten Gete upprättade 1774 ritningar till spruthus och rustvagnsskjul, belägna bakom Stora Tyghuset. Spruthuset, som innehöll eldsläckningsmateriel, stod färdiga 1796, men det dröjde till 1817 innan rustvagnsskjulen var klara. Den gamla smedjan från 1600-talet



Eldrören på planen framför Tyghuset är trofépjäser som erövrats under stormaktstiden. I dag får de samsas med svenska kanoner från 1800-talet. Bilden är tagen vid slutet av 1800-talet.



Artillerigården med uppställda rustvagnar vid 1800-talets slut. Bakom grindarna och Riddargatan syns Artilleriplan utlagd till park.

revs 1806 och kyrkan året efter. År 1816 kompletterades anläggningen med staket och grindar i samma stil som vid Garnisonssjukhuset på Kungsholmen, nuvarande Landstingshuset. Nu slutfördes också arbetena på östra flygelns södra tvärlänga och genom färdigbyggandet av rustvagnsskjulen året därpå var hela Artillerigården färdigbyggd.

Markens lutning och uppdelningen i flera byggnadsetapper fick till följd att de två södra tvärflyglarna har tre vå-

ningar, medan övriga delar har två. Det finns också ett antal för besökarna överraskande små trappor och höjdförändringar i flyglarnas inre.

Verkstäder och förråd

Anläggningen var en central depå för Artilleriregementet, som 1794 splittrades i Svea, Göta, Finlands och Wendes regementen. Svea artilleriregemente, senare med beteckningen A1, kom att ha sitt säte på Artillerigården till 1877.

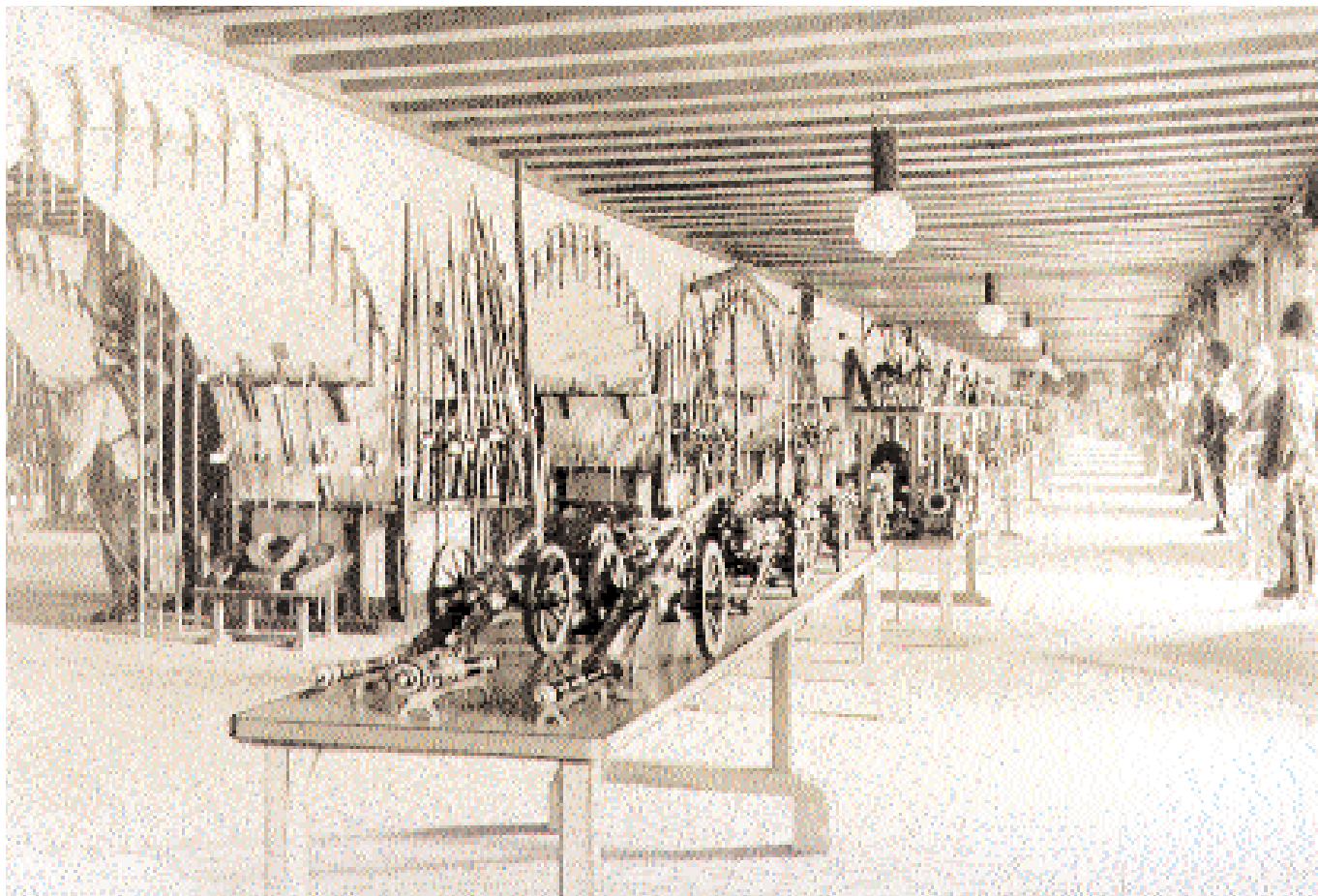
Då flyttade man upp till de nybyggda kasernerna, ritade av Ernst Jacobsson, vid nuvarande Valhallavägen. Det etablissemanget kan räknas som vårt lands första moderna kasern och hyser numera Försvarshögskolan. På Artillerigården låg dock aldrig några soldater förlagda; artillerimanskapet inkvarterades hos stadens borgare.

I västra flygelns södra del hade Artilleriregementet vaktlokaler, samlingsrum, rustkammare och rum för vaktavande artilleriofficer. I dess norra del upptogs övre våningen av bibliotek, rum för bro- och byggmästare, regementskvartermästarens kontor, bokhållarens kontor samt arrestrum. I nedre våningen fanns olika verkstäder, bland annat för repslagare, svarvare och lädmakare (låda=kanonlavett). Östra flygelns rymde främst gevärswerkstäder och olika förråd.

I huvudbyggnadens bottenvåning – Artillerihallen – som var ett av stadens största slutna rum, förvarades kanoner och i övervåningen sadlar, seldon, remtyg och annan lättare utrustning. Någonstans på gården fanns också, enligt en adresskalender från slutet av 1700-talet, en krog som gick under namnet Druvan. Detta namn går igen i dagens moderna museirestaurang.

Från Artillerigården marscherade den kungliga högvakten till Slottet och gör så än i dag. Detta är anledningen till att gården fick bilda scen för Gustav III:s statsvälvning den 19 augusti 1772. Här mottog majestätet Borger-skapets kavallerikårs och artilleriets lojalitetsförklaring, varefter han själv tog befälet över truppen och ledde den till Slottet under folkmassornas jubel. Väl framme lät kungen gripa riksråden som var samlade till konselj och upphävde ständerväldet. Den så kallade Frihetstidens epok var till ända.

Andra tydliga historiska minnen är de kanoner av brons (egentligen eldrör) som är placerade utanför Tyghuset. Dessa är trofépjäser, erövrade under stormaktstiden, och de har funnits på samma ställe sedan de erövrades. År 1721 förvarades inte mindre än 1 700 liknande troféer på platsen, men en stor mängd såldes några årtionden senare på auktion. Ett par smältes ner och användes till Stockholms första staty – Gustav Vasa som står framför Riddarhuset.



Utställningsgalleri i Artilleriemuseum vid sekelskiftet.

Utställningarna ändrades totalt i samband med att Armémuseum slog upp portarna i samma lokaler 1943.

De som nu visas är danska och sachsiska pjäser som samsas med svenska kanoner från 1800-talet. Totalt återstår 215 trofépjäser.

Ett blickfång

När anläggningen slutligen stod färdig var den, näst Slottet och jämsides den nybyggda hästgardeskasernen på Storgatan (se Kulturvärden nr 2/99), stadens största byggnadskomplex.

Det imponerande intrycket förstärktes av att Artilleriplanen, marken mellan Artillerigården och Nybroviken, ännu inte var bebyggd. Det var fri sikt mellan Slottet och Tyghuset, som kom att utgöra ett nordligt blickfång för hela stadsmiljön.

På Artilleriplanen övades ridning och pjäsexercis till 1890, då det starkt kritiserade Hovstallet började byggas. Några år senare skymdes även Hovstallet av det stora, i kvasibarock byggda kvarteret Bodarne vid Strandvägen. I samband med dessa stora byggnadsarbeten höjdes nivån på Riddargatan och gårdens södra delar med 1,3 meter. Detta gjorde att flyglarnas fasader mot Riddargatan kom att få felaktiga proportioner. Golvnivån i flyglarna kom

nu att ligga under gatunivån. Även andra grundförhållanden påverkades, vilket i dag tyvärr kan avläsas i de fukt-skadade fasaderna.

När Svea artilleriregemente flyttade ut flyttade Stockholms tygstation in. Den och dess organisatoriska efterföljare, som var en del av den militära materielförvaltningen, kom att disponera huvuddelen av anläggningen under en lång följd av år. Förråds- och verkstadsdriften fortsatte ungefär som tidigare, men ett par tjänstebostäder inrättades också i flyglarna.

Artilleriemuseum

Hur gammalt är då själva museet? Vi får gå tillbaka till 1861 då vissa förberedande arbeten gjordes för ett museum. På den tiden tillhörde Livrustkammaren de militära myndigheterna och eftersom det redan fanns en museisamling där, var inte intresset för en ny samling särskilt stort.

Det dröjde till 1877 innan general-fälttygmästaren Leijonhufvud gav order om att ett museum skulle inrättas. Eftersom anknypningen till artilleriet var stark, blev namnet Artilleriemuseum, och man öppnade portarna för

Stora Tyghuset byggdes på med en våning i början av 1880-talet och fasaden fick då sitt nuvarande utseende.

Bilden visar även hur mycket mer av flyglarnas gatufasader som var synliga innan Riddargatans nivå höjdes i samband med uppförandet av nya Hovstallet.



allmänheten 1879. En stor del av samlingarna kom från olika militära modellkammare men också från andra delar av krigsmakten. Inledningsvis användes en del av andra våningsplanet i Tyghuset för att exponera samlingarna. Museets förste chef blev artillerilöjtnanten F. A. Spaak.

Bara ett par år efter att museet öppnat var det åter dags för byggnationer på Artillerigården. År 1882 beslutades att Stora Tyghuset skulle byggas på med en våning för att därigenom ge utrymme åt Artilleri- och ingenjörshögskolan. Fortifikationskaptenen Bergmans förslag godkändes, möjligen efter justeringar av den kände arkitekten Helgo Zettervall som var verksam vid Överintendentsämbetet. Ett stort trapphus med trappa av gjutjärn byggdes i husets mitt och stora fönster gav ljus åt lärosalarna. Den i övrigt strama fasaden smyckades med en fronton med lilla riksvapnet och sköldhållande lejon av trä. En liknande utsmyckning hade funnits innan ombyggnaden. På husets baksida fick det utskjutande trapphuset en liknande prydnad, fast i enklare utförande. Modern centralvär-

me installerades och salarna värmdes upp av stora kakelugnsliknande järnkaminer. Rören till dessa drogs från pannrummet osynligt längs trapphusets väggar, och skorstenarna lades på takets norra del så att de inte kunde ses från gården. I samband med detta byggdes spruthuset om till vaktmästarbostäder. Det östra av dem är för övrigt än i dag bostad åt en pensionerad fastighetsmaskinist.

Ett monument över slaget vid Poltava restes mitt på gården 1904. Det är utfört av professor Johan Lundberg och var ursprungligen tänkt att resas på slagfältet. Tyghusets södra mittfronton fick 1911 en ny utsmyckning i gavelfältets tympanon. Det tidigare riksvapnet ersattes med det nuvarande som är av gips, vilket möjliggör en mer detaljerad relief av figurerna.

Armémuseum

Artilleri- och ingenjörshögskolan flyttades 1926 till det så kallade Grå huset, militärstabsbyggnaden på Östermalmsgatan. Museet fick nu tillgång till delar av de lämnade lokalerna. År 1932 tillträdde den så småningom till överste

befordrade artilleriofficeren Theodor Jacobsson som styresman.

En av hans första åtgärder var att byta namnet till Armémuseum, varefter han lät stänga detsamma för välbehövlig modernisering och invändig ombyggnad. Arbetet utfördes efter ritningar av professor Ragnar Hjort och blev mycket genomgripande. Ombyggnaden var klar 1939 men det dröjde till 1943 innan man var färdig och de för sin tid mycket moderna utställningarna öppnades för publik. Invi- gningen skedde i en atmosfär av nationell beredskapsanda och blev en slags manifestation över krigsmaktens historia. Det dröjde dock till 1960-talet innan museet blev ensam herre i huset.

En stor ombyggnad av museet hade diskuterats sedan 1970-talets slut. Visserligen hade utställningarna förändrats efter hand, men en modernisering och förnyelse var önskvärd. Inte minst gällde detta de tekniska installationerna – el- och ventilationssystem var föråldrade. Ombyggnaden inleddes med de båda flyglarna som utrymdes 1991, varefter arbetena började.

Projektets arkitekt var Håkan Lang-



seth, medan Martin Hellberg stod för inredningen. Till östra flygeln flyttades nu all verksamhet som tidigare funnits i Tyghuset, det vill säga kontor, konserveringsateljéer, bibliotek och utställningsverkstad. De speciella kraven på lokalerna med anledning av till exempel föremålshandling, förekomsten av giftiga ämnen och särskilda klimatkrav gjorde att arbetet blev komplicerat. Hela bottenplanet på den södra tvärflygeln grävdes ut och grunden förstärktes. Efter två år kunde museets personal flytta in i lokaler som sannolikt är landets modernaste inom sitt område. Samtidigt kunde hyresgästerna i västra flygeln flytta in igen, efter att ha varit utlokaliserade på olika håll.

Oförutsedda händelser

Ursprungligen var det tänkt att ombyggnaden av Tyghuset skulle ta vid efter det att flyglarna blivit klara. Man hade hoppats att museet åter skulle kunna öppna under kulturhuvudstadsåret 1998, men så blev det inte. Det statliga lokalägandet omorganiserades, byggstopp infördes i Stockholmsregionen, anläggningen överfördes från Fortifikationsförvaltningen till det nyskapade Fastighetsverket, regeringsskifte inföll, regler om EU-upphandling tillkom, Försvarsmakten införde nya regler om vapenförvaring och Statens Försvarshistoriska Museer (Armémuse-

ums koncernmyndighet) överfördes från Försvarsdepartementet till Kulturdepartementet.

Alla dessa oförutsedda händelser och några till kom att innebära att det dröjde ända till mars 1997 innan ombyggnadsarbetena på Tyghuset kom igång. Huvudentreprenör blev Reinhold Bygg, Håkan Langseth utsågs till arkitekt och Martin Hellberg svarade för inredningen även denna gång. Fastighetsverkets projektledare under huvuddelen av produktionstiden var Björn Bernevi och i juni 1998 var arbetena i stort sett avslutade. Utställningsbyggandet tog sin början under hösten och redan då öppnade restaurang Druvan och den nya hörsalen för allmänheten.

Miljöer och studiesamlingar

Ombyggnaden innebar framför allt att utställningarna kom att utökas med minst en tredjedel mot tidigare. Av en total yta av 6 000 kvadratmeter är nu 4 500 utställningsyta. Det är nästan bara golv och ytterväggar som inte har förändrats. Någon restaurang har inte funnits tidigare och en mycket modernt utrustad hörsal har byggts in på vindsvåningsplanet, där museimagasinen tidigare fanns. Samtidigt har i stort sett alla äldre detaljer bibehållits. Nya branddörrar med samma profiler och utseende som de gamla trädörrarna har

tillverkats för att smälta in i miljön.

I utställningsarbetet har den modernaste tekniken använts och man har arbetat mycket med att bygga upp miljöer från olika tidsepoker, men även studiesamlingar som visar vapen- och uniformsutveckling ingår. Med hjälp av olika dataprogram har utställningarna kunnat detaljplaneras långt innan själva byggandet startade. Till skillnad från de flesta andra museer är utställningarna nästan helt producerade av egen personal. Ingen fristående arkitekt eller designer har använts.

Av museets totalt ca 75 000 föremål av vitt skilda slag, visas för publik omkring 1 000 i basutställningen och ytterligare kanske 1 000 i studiesamlingarna. En stor mängd utställningsdockor har tillverkats, huvudsakligen i museets egna ateljéer, tillsammans med uniformer och vapenkopior. Dessa visas fritt för besökarna, medan alla originalföremål exponeras i montrar. Den museipedagogiska inriktningen kan närmast betecknas som klassisk med uppbyggda miljöer och sammanbindande texter. Samtidigt har man utnyttjat ny teknik med avancerade ljud- och ljusarrangemang. Museet visar nu inte bara arméns historia utan är snarare det enda museum som speglar rikets politiska utveckling. ■

*Thomas Roth;
Forskare vid Armémuseum*



Västra flygeln. I bildens mitt Poltavamonumentet som fick sin nuvarande placering i samband med att gården sänktes på 1890-talet.



En vasaborg i 'ungdomens stad'

När man närmar sig Uppsala söderifrån syns först den väldiga rikshelgedomens spiror, sedan det röda slottet på Kasåsens rygg.

Uppsala slott började byggas av Gustav Vasa på 1540-talet, som en fästning enligt det italienska bastionsystemet. Som arkitekter verkade Henrik von Cöllen och Paul Schütz. Gustav Vasas söner Erik XIV och Johan III fortsatte bygget. Under Johans tid leddes byggnadsarbetena av Franciscus Pahr och Antonius Watz samt förmodligen också Willem Boy. Den södra flygeln och större delen av långslottet stod färdiga i slutet av 1500-talet.

*Konungens
befallningshavande i
Uppsala län bor ständs-
mässigt på Uppsala slott.
Uppsala blev Vasättens
kröningsstad och slottet
blev på 1500- och 1600-
talen skådeplats för
många viktiga och
dramatiska händelser.
Landshövdingeresidenset,
som förra året total-
renoverades av Fastighets-
verket, är inrymt bakom
den gamla vasaborgens
östra fasad.*

Som en del av sina vidlyftiga planer för Uppsala slott byggde Johan III en magnifik slottskyrka i den södra flygeln. Kyrkan utsmyckades med rika stuckdekorationer. Altarväggen upptogs av tre scener ur Nya testamentet – korsfästelsen, uppståndelsen och Kristus tronande i himmelen. På östväggen fanns sannolikt scener ur Gamla testamentet. I den södra flygeln inreddes också den kungliga våningen och den ståtliga rikssalen.

Karl IX, Gustav Vasas tredje son, fortsatte brödernas byggnadsverksamhet åren 1603–13, då bland annat det norra tornet byggdes. Under hans tid

verkade arkitekten Henrich van Huf-fuen, byggmästaren Bryniel Jönsson och tornbyggaren Gérard de Besch i Uppsala.

Gustav II Adolf fortsatte att bygga med Caspar Panten som arkitekt och på 1630-talet stod slottet färdigt, så när som på den tilltänkta nordflygeln. Uppsala slott var nu ett av de förnämsta renässansslotten i Norden.

Väster om slottet anlades på 1660-talet en stor slottsträdgård, nuvarande Botaniska trädgården, under ledning av den mångfrestande uppsalaprofessorn Olof Rudbeck.

Under 1500-talets slut och 1600-talet var slottet platsen för flera dramatiska och viktiga händelser – Sturemorden 1567, Uppsala möte 1593, drottning Kristinas tronavsägelse 1654 samt flera riksdagar. Med Vasaätten blev Uppsala kungarnas kröningsstad. Efter ceremonien i domkyrkan hölls taffel i slottet. Den sista monark som kröntes i Uppsala var Ulrika Eleonora som tog emot kronan i domkyrkans kor den 17 mars 1719. Därefter lyckades man faktiskt ordna en kröningstaffel i det då eldhärdjade slottet.

Under en stor del av 1600-talet var slottet residens för landshövdingen i Uppsala län, ett län som tidvis omfattade större eller mindre delar av nuvarande Stockholms län. År 1698 lämnade emellertid länsstyrelsen slottet eftersom lokalerna då var allt för nedgångna. Landshövdingen flyttade till den Annerstedtska gården nedanför slottet, där ett residens i trä byggdes 1716.

Den 15 maj 1702 kom elden lös i professor Upmarcks gård vid Sankt Persgatan och utvecklades till en våldsam eldsvåda som härjade hela staden. Vid sextiden på morgonen den 16 maj kastade lågorna sig över slottet som förstördes till stora delar. De partier av slottet som klarat sig undan eldsvådan förföll och raserades delvis under de följande åren genom vanvård och genom att betydande delar – stora delar av södra flygeln och hela södra tornet ner till bottenvåningen – revs för att användas vid Nicodemus Tessin d.y:s olika kungliga byggen runt om i landet, inte minst då till Stockholms slott.

Arvhertigresidens

När Adolf Fredrik av Holstein-Gottorp blev svensk tronföljare 1743 beslöt

han att bygga om de kvarstående delarna av slottet till ett arvhertigresidens. Projekteringen av ombyggnaden anförtroddes åt Carl Hårleman som då var Sveriges ledande arkitekt. Hårlemans avsikt var att göra långslottet till huvudlänga med två framspringande flyglar mot väster och mot slottsträdgården. Den östra fasaden mot staden skulle däremot behålla sin karaktär av vasaborg. Slottet fick också en ny våningsindelning med lägre våningar och mindre fönster. Vid ombyggnaden fick slottet sin ursprungliga vita färg utbytt mot en röd kulör. Efter ombyggnaden skulle slottet bland annat inrymma tronföljarparets våning, en våning för konungen, länsresidenset samt olika förråd.

Ombyggnaden, som började 1744, var mycket genomgripande och bland annat uppdelades den återstående delen av Johan III:s slottskyrka, i den förkortade södra flygeln, i flera mindre rum som skulle bli arvhertigens våning.

Men Uppsala slott blev aldrig arvhertigresidens. När ombyggnaden avbröts 1766 utan att vara slutförd – bland annat byggdes aldrig den norra flygeln – var Adolf Fredrik sedan länge kung och slottet fick nöja sig med att vara länsresidens, kronomagasin och förråd för Upplands regemente, samtidigt som stora delar lämnades helt oinredda. Landshövdingen hade flyttat tillbaka till slottet redan på 1750-talet. Carl



Öppna spisen i residensets matsal.

Hårleman restaurerade också Olof Rudbecks slottsträdgård, som på 1780-talet donerades av Gustav III till universitetet som botanisk trädgård.

Under resten av 1700-talet och hela 1800-talet utfördes inga betydande arbeten på Uppsala slott förutom att södra tornet återuppbyggdes som länsfängelse åren 1815–19, efter ritningar av Gustaf af Sillén. Tornet användes som fängelse till 1862 då cellfängelset vid nuvarande Dag Hammarskjölds väg blev färdigt.

Från år 1841 finns en grundlig beskrivning av slottet. I södra flygeln – tvärslottet – fanns då kronans sädesmagasin och Upplands regementes förråd. På bottenvåningen i långslottets norra del fanns landshövdingens representationsrum och i mezzaninvåningen där ovan bostaden. Våningarna ovanför var oinredda.

Nytt residens inom gamla murar

Under slutet av 1800-talet diskuterades livligt hur man skulle kunna inreda en ny landshövdingebostad och nya lokaler för länsstyrelsen i det tämligen förfallna slottet. Men diskussionerna ledde inte till något resultat förrän underståthållaren i Stockholm Per Johan Bråkenhielm blev landshövding i Uppsala län 1895. Han tog saken i egna händer och engagerade arkitekten Ture Stenberg för att göra förslag till ett nytt landshövdingeresidens och nya länsstyrelselokaler i långslottet.

Ture Stenberg var född i Norrköping 1863 och utbildades vid Tekniska högskolan 1883–87. Åren 1888–93 var han verksam som arkitekt i USA och därefter i Stockholm, med undantag för åren 1905–09 då han verkade i Uppsala.

Under den första tiden i Stockholm samarbetade Stenberg med Ludvig Petersson och tillsammans utförde de här bland annat Birger Jarls Passage och det numer rivna Strindbergshuset vid Karlaplan. Stenberg var dessutom arkitekt hos Medicinalstyrelsen 1910–13. Bland hans övriga arbeten märks Grand Hotell i Gävle som byggdes åren 1899–1901 och Hotell Hörnan i Uppsala. Ture Stenberg avled i Stockholm 1917 och då hade han redan sedan några år lämnat arkitektverksamheten.

Stenbergs förslag, som grundade sig



Landstingssalen sträcker sig genom två våningsplan i norra tornet. Rummet har en rik renässansinspirerad stuckdekor med jugendinfluenser, skapad av arkitekten Agi Lindegren vid förra sekelskiftet. I kuppelns nedre del finns målningar med motiv från uppländska gods och bruk.

på landshövding Bråkenhielms egna intentioner, innebar att länsstyrelsen fick lokaler på bottenvåningen i långslottets norra del som tidigare hade varit landshövdingens representationsvåning. Landshövdingens bostad stan-

nade kvar i mezzaninvåningen och där ovan inreddes en ny representations-svit.

Överintendentsämbetets handläggare Ernst Abraham Jacobsson var negativt inställd till projektet, men sedan en

del justeringar gjorts godkändes det, trots hans motstånd, i april 1904. Byggnadsarbetena kom i gång nästan omgående och redan den 1 september 1905 kunde de avslutas.

Ungefär samtidigt med det nya resi-



Bräkenhielmsrummet uppkallat efter landshövdingen Per Johan Bräkenhielm, som tog initiativet till nyinredningen av residenset vid förra sekelskiftet.



Karl Johan-salongen. Väggarna har målats i en ny färgsättning med kalkfärg direkt på putsen.

T.h. över. Biblioteket med sin fasta hyllinredning i ek. Hyllornas innehåll av bland annat 1700-talsband är en deposition från Uppsala universitetsbibliotek.

T.h. under. Det dominerande blickfånget i stora salongen är den monumentala öppna spisen. Ett helfigursporträtt av Karl XIV Johan är infällt i överstycket.

denset i långslottet inreddes tvärslottet till landsarkiv. I arkivlokalerna ingick också resterna av Johan III:s slottskyrka med den rikt dekorerade altärväggen. När sedan landsarkivet flyttade ut i början av 1990-talet började dåvarande Byggnadsstyrelsen en renovering av södra flygeln, som slutfördes av Statens fastighetsverk 1994, med Hans Matell som arkitekt. Efter restaureringen används flygeln av institutionerna för konsthvetenskap och estetik, för Uppsala konstmuseum och för en del av universitetets konstsamling. Det mest spektakulära inslaget i restaureringen är dock framtagningen och konserveringen av den 400 kvadratmeter stora altärväggen i den forna slottskyrkan med sina stuckdekorationer.

Länsstyrelsen lämnade slottet 1976 och 1987–88 iordningställdes huvuddelen av dess forna lokaler för litteraturvetenskapliga institutionen vid Uppsala universitet, efter ritningar av slottsarkitekten Hans Matell.

Landshövdingens residens är dock

fortfarande kvar i slottet, och representationsvåningen med sin magnifika utsikt över staden och dess omgivning renoverades 1998–99 av Statens fastighetsverk.

I landshövdingens gemak

Residensets huvudentré finns i slottets nordvästra gavel. Därifrån leder en pampig trappa av kolmårdsmarmor,



med stuckdekorationer i barockstil, upp till representationsvåningen.

Den består av en entréhall samt fem rum i en närmare 50 meter lång fil utmed långslottets östfasad.

Det ståtligaste rummet i sviten är landstingssalen, eller norra tornsalen, som sträcker sig genom två våningar i norra tornet och mäter 14,5 meter i diameter och tio meter i takhöjd med dubbla fönsterrader. Stenbergs förslag till inredning av rummet föll inte Överintendentsämbetet i smaken; man önskade i stället något som stod mer i samklang med slottets karaktär och historia. Uppdraget gick då i stället till

Intill Bråkenhielmsrummet ligger biblioteket, ett rum som med sin fasta hyllinredning av ek har den maskulina karaktär som vid byggnadstiden eftersträvades i slika rum. Hyllornas innehåll av bland annat 1700-talstryck i samtida band, är en deposition av Uppsala universitetsbibliotek.

Från biblioteket kommer man till en salong som är möblerad i Karl Johansstil. Även här har väggarna målats med kalkfärg direkt på putsen.

Stora salongen sträcker sig över långslottets hela bredd, som i och för sig inte är mer än nio meter. Rummets dominerande blickfång är den öppna spi-

ackorderingar i tjänstebostaden på slottet – sannolikt unikt bland svenska landshövdingar.

Om guldets glans var svag så var den litterära glansen desto starkare. Adolf Hamilton var gift med Agnes Geijer, Erik Gustaf Geijers enda dotter, och kring aftonlampan samlades på slottet flera av den svenska senromantikens kvarlevande storheter och Geijerskulten bedrevs hämningslöst.

Den Geijerska litterära ådran fördes vidare av paret Hamiltons dotter Eva som blev mor till författarinnan Agnes von Krusenstjerna. Eva Hamiltons bror Hugo blev landshövding i Gävle och



Agi Lindegren (1852–1927), en arkitekt som förstod sig på att spela med de historiska stilarna.

Han gav rummet en rik renässansinspirerad stuckdekoration med jugendinfluenser. Den består av rullverks- och beslagsornamentik, och det är närmast kungsmaket på Kalmar slott som fått tjäna som förebild. Stuckarbetena utfördes av stuckatören Arthur Gerle efter Lindegrens förlagor.

I kupolens nedre del finns en svit målningar med uppländska motiv från Dannemora, Örbyhus, Fånö, Lövsta, Strömsberg, Österby, Skokloster och Skutskär. Enligt traditionen är de en hyllning till innehavarna av de avbildade godsens, bruken och bergverken, för deras bidrag till rummets inredning.

Efter landstingssalen följer Bråkenhielmsrummet, som givetvis är uppkallat efter den landshövding som var den drivande kraften bakom nyinredningen av residenset. Rummets väggar har vid den senaste renoveringen målats med kalkfärg direkt på putsen.

sen av marmor med sitt monumentala överstycke i vilket ett helfigursporträtt av Karl XIV Johan är infällt. Den öppna spisen kröns av stora riksvapnets hjärtsköld vilken också är ätten Bernadottes vapensköld.

Landshövdingar, författare och generalsekreterare

Greve Adolf Hamilton blev landshövding i Uppsala 1863 och installerade sig i den tämligen bofälliga residensvåningen i slottet. Han hade ett förflutet som godsägare, vilket var en av anledningarna till att han blev Konungens befallningshavande i detta jordbrukslandskap. En annan anledning var, enligt Olof Lagercrantz som i sin biografi över Agnes von Krusenstjerna skildrar landshövdingehemmet i Uppsala, att man på högsta ort ville hjälpa upp grevens notoriskt dåliga affärer med en välavlönad beställning. Den höga hjälpen bätade dock föga och den hårt ansatte hövdingen fick försöka dryga ut sina inkomster genom att ta emot in-

han och hans familj figurerar flitigt i olika skepnader i Agnes von Krusenstjernas böcker.

År 1907 inledde landshövding Hjalmar Hammarskjöld sin långa ämbetsperiod som varade till 1930, med avbrott åren 1914–17 då han var statsminister och drog på sig folkets vrede för livsmedelsbristen under världskriget och belönades med epitetet 'Hunger-skjöld'.

Sonen Dag, som var född 1905, tillbringade sin uppväxttid på Uppsala slott. I tidernas fullbordan blev han Förenta Nationernas generalsekreterare och slutade sitt liv i ett flygplansvrak i Ndola i Katanga i september 1961. Efter honom uppkallades Dag Hammarskjölds väg, som passerar mellan slottet och Botaniska trädgården. Dag Hammarskjölds äldre bror följde i faderns fotspår och var landshövding i Södermanland åren 1935–58. ■

*Staffan Nilsson;
Fil. dr, byggnadsantikvarie*

Upplandskubbe och Vendelkråka



Det finns i Uppland ingen självklar landskapsrätt. Inget lika typiskt som Ölands kroppkakor eller Skånes äggkakaka. I Uppsala län finns i stället lite av allt. Länet sträcker sig från bruksbygden i norra Roslagen över skogar och lerslätter ner till Mälarens lummiga vassvikar. Kusten bjuder på strömming, sik och sjöfågel. I de milsvida skogarna längs gränsen mot Västmanland finns vilt och bär, medan slättlandet ger råg och vete till limpor och bröd. Genom Mälarens djupa vassar simmar den läckra sötvattenskrokodil som går under namnet gädda.

Varför inte inleda en upplandsmåltid med en skiva upplandskubbe med lite kall kokt gädda och riven pepparrot. Pepparrotten från Enköping är kanske det närmaste vi kommer det typiskt uppländska.

Till varmrätt provar vi Vendelkråka med rönnbärgsgelé och gräddsås. Rätten, som fått sitt namn efter den gamle sveakungen Ottar Vendelkråka, kan med fördel göras på kycklingfilé som 'förvildas' med en fyllning av renskav.

Ottar Vendelkråka ligger begravd i Ottarshögen i Vendels socken och tillhör enligt traditionen samma kungaätt

som de kungar – Aun, Egil och Adils – som enligt samma tradition ligger i Uppsala högar.

Som avslutning på upplandsmåltiden bjuder vi på Fyriskaka med vaniljsås.

Upplandskubbe

Till degen tas 3,5 dl vatten, 50 g jäst, 1 dl sirap, 1 tsk salt, drygt 5 dl rågmjöl och drygt 5 dl vetemjöl. Arbeta degen smidig och lägg den i en på insidan smörad och mjölad ca 2-liters plåtburk med lock. Sedan degen fått jäsa i 3–4 timmar får den koka i sin burk i vattenbad i en stor gryta ca 4 timmar. Stjälp upp brödet och klyv det i fjärdedelar.

Påläggs-gädda

Koka gäddfiléerna i lätt saltat vatten. Låt dem svalna och fördela i bitar på skivor av smörad Upplandskubbe. Flaga över färsk pepparrot och strimlor av färsk rödbeta.

Vendelkråka

4 stora kycklingfiléer snittas och fylls med ett halvt paket (120 g) mixad renskav utblandat med två msk messmör. Salta och peppra. Linda baconskivor runt och bind om filéerna med tråd. Bryn runt om i het stekpanna. Efter-

stek sedan i ugn i 175 grader i ca 20 minuter.

Såsen som får kråkorna att lyfta

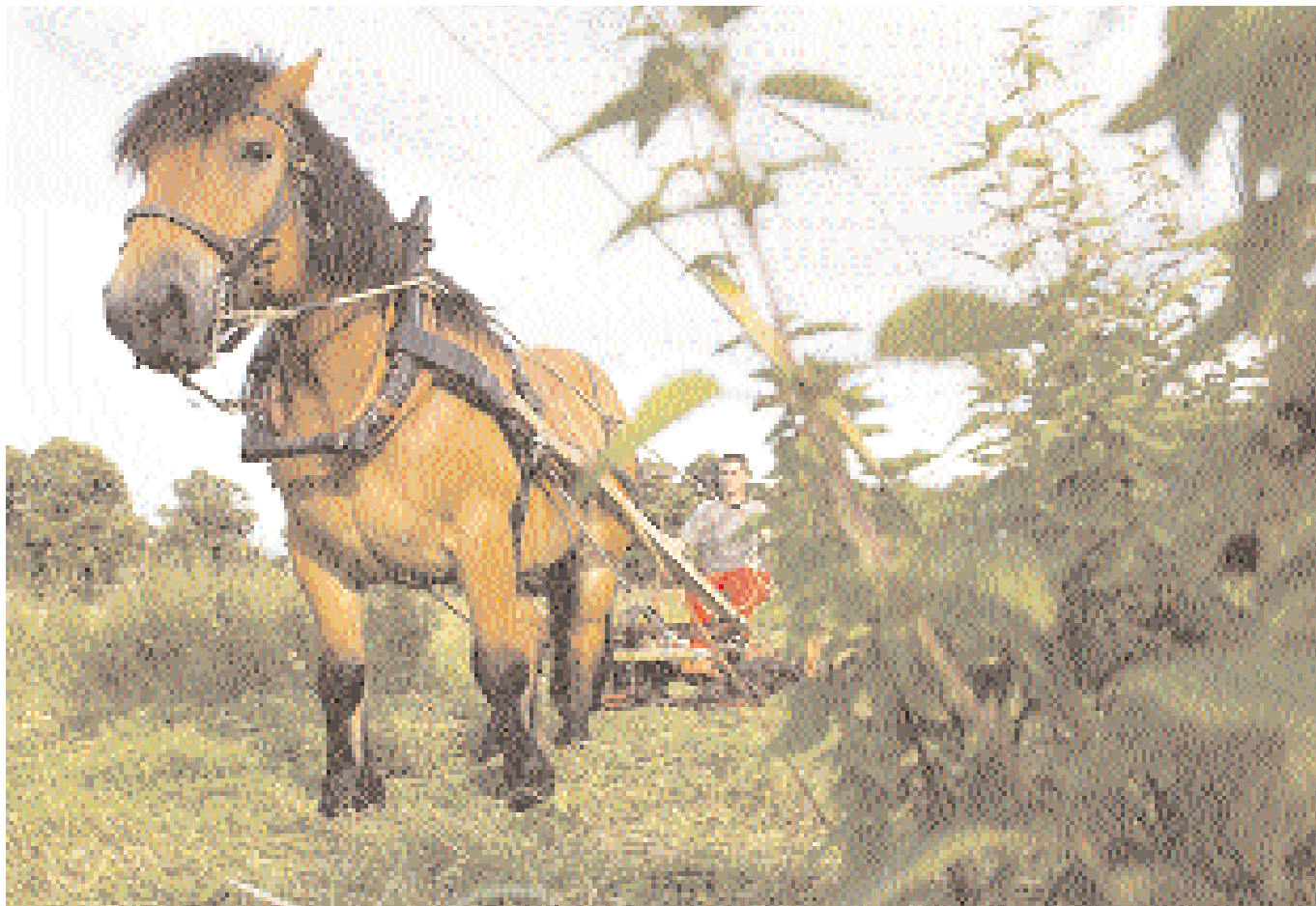
Fräs 2 msk smör med lika mycket vetemjöl. Späd med 1,5 dl vitt vin och 2 dl grädde. Tillsätt en kycklingbuljongtärning, 2 msk krossade enbär, 1 tsk timjan och en klick rönnbärgsgelé. Koka sakta i 5–10 minuter. Sila såsen och smaka av med salt och peppar.

Lossa tråden runt filéerna och servera Vendelkråkan skuren i centimetertjocka skivor med gräddsåsen, rönnbärgsgelé och kokt potatis. Dekorera med timjansruska.

Fyriskaka

Smält 125 g smör och låt det svalna. Rör det sedan pösigt med 1,5 dl socker. Rör ner två ägg och därefter 2,5 dl vetemjöl blandat med 1/2 tsk bakpulver. Slå i 2 msk grädde och håll smeten i en smord och bröad kakform. Skala 2–3 äpplen och skär dem i tunna klyftor som sticks ner tätt i smeten. Strö över socker och kanel och grädda ca 30 minuter i 200–225 grader. Servera sedan Fyriskakan med vaniljsås.

Eva Rosander och
Hans Landberg



Ekologisk 'Mark'-skötsel

Då Brunnsvikens vattenspegel sänktes med en meter i samband med att kanalen vid Ålkistan sprängdes 1865 skapades sankta strandängar längs vikens långgrunda stränder. De utdikade ängarna blev rika slättermarker fyllda av ängsblommor.

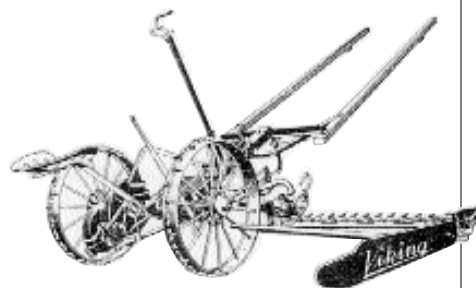
Under sommaren har Fastighetsverkets ängar vid Bergianska trädgården hävdats med beprövade och miljövänliga metoder. Entreprenören med dieseltraktor och slaghacka har fått stå tillbaka för hästen Mark och en gammaldags slättermaskin. Det är inte fråga om något turistjippo utan sunt ekologiskt miljötänkande och sund ekonomi. Att slå ängarna med häst och slättermaskin tar inte så särskilt myck-

et längre tid än att låta en traktor gå över samma område. Dessutom blir det billigare.

Då ängen slagits drar Mark ihop gräset till strängar med en släpräfsa. Sedan torkas gräset till hö på hässjor och kan säljas som vinterfoder till hugade hästägare.

Miljövinsten ligger inte i första hand i att man slipper traktorns dieslavgaser. Vinsten är i stället att man slipper den övergödning av marken som multnande växtdelar innebär. Då marken blir magrare återkommer de traditionella ängsblommorna och slätterväxterna. ■

Hans Landberg



**Prenumerera på
SFV KulturVärden**

Mot en expeditions- och portoavgift på 200 kronor får du fyra nummer av SFV KulturVärden.

Ring 08-696 70 00 och beställ din prenumeration.