

- 4 Sveriges första fyrplats
- 10 Världens kulturer i montrar och magasin
- 40 Vem smyger runt i natten på Kungliga slottet?



Kulturvärden utges av Statens fastighetsverk med fyra nummer om året

Postadress Box 2263, 103 16 Stockholm

Gatuadress Järntorget 84

Telefon 08-696 70 00

Telefax 08-696 70 01

E-post kulturvarden@sfv.se

www.sfv.se

ISSN 1104-845X

Ansvarig utgivare och redaktör

Hans Landberg

Artikelförfattarna svarar för artiklarnas innehåll. Endast artiklar signerade SFV samt s. 3 uttrycker myndighetens åsikt.

Medverkande i detta nummer

Marie Louise Aarøe, Catrine Arvidsson, Anna Choulier-Renström, Bo Jonsson, Hans Landberg, Peter Lindkvist, Carl-Henrik Palmér, Julia Sigurdson.

Foto/Illustrationer

ATA 33a, 34a, 35 ab, 37a, 39; Nina Broberg 3; Thomas Johansson, Fjellfotografen 28, 30, 31b; T. F. Han 32, 33b; HGK 42a; Ove Kaneberg, Medelhavsmuseet 17, 18, 19ac, 20; Konsthögskolan 36; Joakim Kröger 23; Bert Leandersson 4, 5, 6, 7, 8, 9; Per Linder 29b, 31a; Åke E:son Lindman 43a; Sigvard Linne 16; Nationalmuseum 19b; Thomas Quiggle 43c; Arne Persson 44; Tony Sandin, Etnografiska museet 12, 13, 15, 26b; Magnus Selander 40, 42b; Julia Sigurdson 34b, 35c, 37bc, 38; Björn Wennfors 43b; Karl Zetterström 21, 22, 24b, 25; Östasiatiska museet 10, 24a, 26a.

Omslag

Nidingens fyrplats i Kattegatt söder om Onsalahalvön.

Foto: Bert Leandersson.

Produktion Statens fastighetsverk

Layout och typografi Marie Glase

Tryckeri Trydells, Laholm

Prenumeration Se sista sidan!

www.kulturvarden.se



Utges av Statens fastighetsverk

Hans Landberg, redaktör: Förra numret av Kulturvärden hade det mångkulturella samhället som tema. Vi fortsätter nu delvis på temat, och tittar lite närmare på hur förhållandet till vår mångkulturella omvärld sett ut genom åren och hur världens kulturer i dag skildras på några av de museer som är Statens fastighetsverks hyresgäster. Catrine Arvidsson berättar i artikeln *Världens kulturer i montrar och magasin* om de värderingar som präglat synen på de utomeuropeiska kulturerna, och hur de förändrats under de 350 år museernas samlingar kommit till.

Sjöfartens miljöer har blivit hotade kulturmiljöer i takt med att fyrar automatiserats och fyrplatser avfolkats. Några av de kulturhistoriskt värdefullaste fyrplatserna kan räknas till vårt nationella kulturarv och har under de senaste åren förts över till Statens fastighetsverk. I det här numret berättar vi om Nidingens fyrplats utanför hallandskusten där den första fyren tändes redan 1624. Trots det finns nära 700 fartygsvrak i vattnen kring ön.

I år är det 50 år sedan en ung antikvarisk kontrollant i Vadstena ensam tog beslutet att stoppa ombyggnadsarbetena som skulle förvandla det nedlagda sinnessjukhuset till folkhögskola och elevhem. Han stod på sig trots att byggmästaren hotade med att han själv skulle få ta kostnaden om han hade fel. Vid den byggnadsarkeologiska undersökning som följde visade det sig att byggnaden i själva verket var ett kungapalats från 1200-talet – ett palats som uppförts av folkungaätten och som man trodde var försvunnet sedan många hundra år. Kulturhistorikern Julia Sigurdson berättar i det här numret om Sune Zachrisson och upptäckten av palatset, och om hur viktigt det är att inte ge med sig om man vet att man har rätt. Det är något som kräver både mod och omdöme.



4

3 LEDARE Länsresidensen – kulturmiljöer med starka symbolvärden

4 Sveriges första fyrplats

10 Världens kulturer i montrar och magasin

28 Skogsbruk och renskötsel – en grannliga balans

32 Upptäckten av 1200-talspalatset i Vadstena – ett 50-årsjubileum!

40 Vem smyger runt i natten på Kungliga slottet?

43 Notiser

44 Varbergs äldsta fästning



10



32

www.kulturvarden.se

Länsresidensen – kulturmiljöer med starka symbolvärden

Från slott och borg till koja. Nåja, länsresidensen kanske inte finns representerade i kategorin koja men väl i både kategorin slott och vasaborgar samt i andra mer eller mindre framträdande symbolbyggnader. Symboler är de alla också genom den funktion de fyller i och med att det är konungens befallningshavande – landshövdingen – som har bosättningsplikt i länsresidensen. Ett undantag finns i Nyköping där landshövdingen sedan Mats Lemnes dagar bor i en villa där bosättningsplikten också gäller.

De kulturmiljöer som länsresidensen representerar har manifesterats i det faktum att de utgör statliga byggnadsminnen med allt vad som följer härav med skyddsföreskrifter med mera. Statens fastighetsverk (sfv) företräder staten inte bara som ägare och förvaltare av dessa klenoder utan också som ansvarig för inredningen av representationsvåningarna med de kungliga rummen. sfv har under sin tid som förvaltare, i nära samverkan med hyresgästerna, ägnat mycket tid och omsorg åt representationslokalerna utifrån regeringens handlingsprogram för arkitektur, formgivning och design. Där framgår att «Sveriges representationslokaler, såväl inom landet som utomlands, bör utgöra en förebild för vad som kan åstadkommas inom svensk arkitektur, formgivning och design».

Standarden i representationslokalerna i länsresidensen har sålunda höjts under en följd av år. Samtidigt kan konstateras att det vid en genomgång av fastighetsekonomi för residensen visar sig att fastigheterna med två undantag går med underskott år från år. En del av underskotten kan givetvis förklaras med att det finns vakanta lokaler i vissa av residensen men det är ett faktum att det så kallade möbleringstillägget på 66 kronor per kvadratmeter inte på långa vägar täcker upp de investeringar som gjorts i inredning. Möbleringstillägget skulle behöva höjas rejält för att komma upp i de 270 kronor per kvadratmeter som gjorda investeringar motsvarar. Denna fråga är nu högaktuell i sfv:s relationer till landshövdingarna, som tillskrivit regeringen i ärendet.

En annan fråga som, även om den inte är högaktuell just nu, kommer att vara mycket betydelsefull för länsresidensens framtid är den regionalisering som

kan förväntas bli resultatet av Ansvarskommittén. Redan nu har sfv tre tidigare länsresidens som har eller behöver få en annan användning. Det gäller residensen i Kristianstad, Vänersborg och Mariestad. Det blev resultatet av regionaliseringen i Skåne och i Västra Götaland. Vilka länsresidens kommer att 'bli över' vid en ny regionalisering inom en inte allt för avlägsen framtid?

En regionalisering till 6 regioner innebär att de nuvarande 21 länsresidensen minskas med 15 och en regionalisering till 9 regioner innebär en minskning med 12. I båda fallen blir mer än hälften av länsresidensen över. En viktig uppgift för sfv är naturligtvis att ha god framförhållning när det gäller vilka alternativa användningar de överblivna residensen ska kunna få. Här kan det naturligtvis skilja mycket mellan olika residens. Det är skillnad mellan Uppsala slott och residensen i Kalmar, för att slumpvis ta några exempel. Samtidigt finns naturligtvis många likheter som har att göra med de krav som ställs på de statliga byggnadsminnet liksom den karaktär av lokaler representationsvåningarna representerar.

sfv har stor erfarenhet av att arbeta med att få hyresgäster och verksamheter som är väl förenliga med de krav som dessa fantastiska kulturmiljöer ställer. Likväl väntar en mycket stor utmaning inför en regionalisering av här skisserat slag.

Jag är övertygad om att sfv med framgång kommer att leva upp till statsmakternas förväntningar att utveckla, levandegöra och tillgängliggöra dessa kulturskatter för framtiden.



BO JONSSON
Generaldirektör



Sveriges första fyrplats

MARIE LOUISE AARÖE, *Frilansjournalist*



Nidingen är Sveriges första fyrplats och den ur sjöfartssynpunkt mest riskfyllda platsen i Kattegatt. Mellan 600 och 700 fartyg har förlit här genom åren. Den första fyrplatsen inrättades på ön 1624, då i dansk regi. Genom freden i Brömsebro 1645 kom Nidingen i svensk ägo. Sedan 1979 är fyrarna obemannade och i dag är det i huvudsak ornitologer och naturintresserade turister som besöker ön.



Revet Nidingen är en skapelse av den sista inlandsisen, en så kallad ändmorän. Det var isens rörelser som gjorde att löst grus och annat material föstes samman och bildade grusåsar som gick parallellt med iskanten. Ön är cirka en kilometer lång och 300 meter som bredast. Den når mellan tre och fyra meter över havet och omges av farliga rev som ligger strax under vattenytan. Lillelandsrevet är vådligast och löper en kilometer rakt österut från Nidingen till den lilla kobben Lilleland där det i dag står en fyr.

ETT SKÄR TILL HAVS

Förr i tiden ville man gärna segla inomskärs så mycket som möjligt, bland annat för att kunna orientera sig men också för att vara säker för det stora nyckfulla havet. Nidingen med sitt läge fem sjömil sydväst om Hållandsudde på Onsalalandet utanför Kungsbackafjorden avvek från kuststräckans höga, branta berg. Man förväntade sig inte att finna ett skär omgivet av rev mitt ute till havs; ett skär som genom att det består av sten, grus och sand även delvis förflyttar sig.

Det finns flera teorier om varifrån namnet Nidingen kom-



Nidingens båda sexkantiga granittorn stod färdiga 1834, och samma år byggdes också det första riktiga bostadshuset för fyrvaktarna.

mer. Under 1600-talet omtalas ön som Nödingen eller Niddingen. Associationer finns till öns form av en späckhuggare som på fornvästnordiska kallades för hnydingr. En annan tolkning är att namnet förknippas med de stockeldar som man tänt för att varna sjöfolket och då associerar man till ordet nyding, vilket betyder just stockeld.

UNIK LJUSKARAKTÄR

Första gången som ön omtalas är i ett brev från 1622 där den dåvarande kungen av Danmark Kristian IV befäller länsherren i Varbergs län Mogens Gyldenstjerne att sätta upp ett sjömärke på Nidingen.

Sjömärket skulle vara högre än det som fanns på Vinga och skulle komplettera de tidigare fyrarna Skagen, Anholt och Kulen. År 1627 introducerades en ny typ av fyr på Skagen, vippfyren som konstruerades av en borgare från Helsingör. Konstruktionen var enkel och genial. En grov timmerstock ställdes lodrätt och stötades med strävor. På stockens övre ände fäste man en vridbar klyka av järn. I denna klyka vilade sedan en lång spira, den så kallade vipparmen. Därifrån hängde fyrkorgen som var av järn i en kätting. Med hjälp av en talja i andra ändan kunde fyrkarlen sänka vipparmen och fylla på korgen med kol och därefter höja den.

Denna vippfyren förordades inför kungen att installeras både på Anholt, Falsterbo och på Nidingen.

Då det på den tiden inte fanns något sätt att skilja närliggande fyrar från varandra bestämdes det att man skulle bygga två fyrar på Nidingen för att skapa en unik ljuskarakter. Med Jens Pedersens vippfyrar blev Nidingen den första fyrplatsen i världen med två fyrar.

VÅDLIGA TRANSPORTER

Problemen var dock inte över med detta. Transporterna av kol till ön gick trögt. Bönderna var obenägne till de inte helt riskfria transporterna. Kungen fick hota



Fyrtornet väster om de gamla dubbeltornen uppfördes 1945 och är byggt i armerad betong.

med dödsstraff om bönderna vägrade leverera kol. Samtidigt klagade redarna över att fyrarna syntes för dåligt, både fartyg och last gick förlorade alltför ofta. År 1750 kom de första förslagen på nya fyrar på Nidingen men utan att något beslutades. Man hade även från sjöfarten begärt en mistsignalklocka. En sådan ritades av Carl Cronstedt och installerades den 17 juni 1766.

För fyrvaktare var livet på Nidingen hårt. Det fanns ännu ingen permanent bostad utan bara en övernattningsstuga. Motviljan från bönderna att leverera kol och de svåra förhållandena för fyrkarlen medförde att vippfyrarna inte alltid var

tända. Allt fler klagomål anfördes om att något måste göras. År 1831 godkändes nya planer för Nidingen. Flera förslag på två nya fyrar presenterades. En auktion hölls i Göteborg på byggentreprenaden. En idé av Hans Lund från Onsala vann. I mitten av 1832 tog arbetet fart. För att komma ner i kostnad beslutade man sig för att delvis ta sten från Varbergs fästnings demolerade murar till de nya fyrtornen.

MODERNT LANDMÄRKE

År 1834 stod de bägge sexkantiga fyrtornen färdiga samt ett bostadshus för fyrvaktarna. De bägge fyrtornen försågs

med slutna stenkolsfyrar och tändes första gången den 15 december 1834. Fyrtornen var 13 meter höga och fyrlyusets höjd över vattnet var 15 meter. Fyrarna syntes tolv sjömil ut till havs, att jämföra med de gamla kolfyrarna som syntes åtta sjömil.

De nya fyrarna var mycket efterlängtade. Månaden innan hade tre skepp förlist. Briggarna Phoenix och Gustav Adolph förläste och blev vrak den 7 november och fyra dagar senare fastnade en norsk slup på ett av reven.

Redan efter 14 år beslutades att bygga på de befintliga fyrtornen till dess dubbla höjd, och den nya tekniken med rovoljelampor installerades. Natten mellan den



Bortom revets sandsporre syns kassunfyren på Lillelandsrevet och den halländska kusten vid Frillesås.

18 och 19 maj 1846 var sista gången som man fyrade med kol på Nidingen.

Arbetet som fyrvaktare på Nidingen hade genom åren inte varit lätt. Det var i första hand folk som var bosatta på Onsala som hade detta som bisyssla. Denna bisyssla kunde i verkligheten vara ett arbete på 17 timmar per dygn. I och med att Nidingen nu blev en modern fyrplats med ett vinterbonat hus var det meningen att fyrvaktaren med sin familj skulle bo här året runt. Det blev slutligen tre familjer som bosatte sig på ön eftersom de nya fyrtornen krävde mycket arbete. Som mest var det sammanlagt cirka 30 perso-

ner. Männen skötte fyrarna, jagade sjöfågel och fiskade. Kvinnorna skötte hushållsarbetet och odlingen av grönsaker och andra grödor med hjälp av barnen. Jordmånen är fortfarande mycket bra på ön, antagligen tack vare blandningen av tång och slagg från kolet. Nidingen är vida känd för den tidigaste och bästa potatisen.

AUTOMATISERING AV FYRARNNA

År 1905 försågs fyrarna med luxlampor och därigenom fyrdubblades ljusstyrkan. Dessa bägge fyrar tjänstgjorde ända till 1945 då ett nytt fyrtorn byggdes väster

om de gamla. Det nya fyrtornet är av armerad betong och 24 meter högt. Samtidigt byggdes en kassunfyr på Lillelandsrevet. Dessa två fyrtorn är fortfarande i bruk. En högspänningskabel från fastlandet drogs ut till Nidingen. Fortfarande fanns det personal kvar på ön som bland annat rapporterade väderleksfakta till SMHI. I januari 1979 avbemannades Nidingen helt och hållet. Ön var nu helt automatiserad. Då hade ön varit bebodd mer eller mindre sedan 1766.

Den 25 januari 1935, nästan 100 år efter uppförandet, registrerades de båda äldre fyrtornen som byggnadsminnen.



Nidingen har ett unikt fågelliv som varje år samlar stora skaror ornitologer från hela Norden. Här häckar bland annat den tretåiga måsen som annars bara förekommer i de norska kustbergen.

ÄVENTYRLIG FÄRD

Det är inte lätt att ta sig till Nidingen ens i dag. En tidig vårdag är vi några som gör ett försök. Det har nämligen hänt att man har varit på väg till Nidingen och fått vända.

Man måste nogsamta ta ut kursen från Onsalalandet och ha riktmärken från fastlandet i en rak linje. Nidingen passerar väster om för att därefter ta riktning sydost med sikte på två bojar och vidare in till kassunen och bryggan som denna gång går att lägga till vid.

Under de senaste åren har ett kontinu-

erligt arbete lagts ner på att underhålla byggnaderna på ön. Bland annat har man investerat i en ny 40 meter lång slip. Delarna fick väga max 900 kg då de skulle kunna forslas ut med helikopter, och alla infästningar är i rostfritt stål. Vagga med vajerspel för att kunna dra upp fyrbåten är sedan tidigare installerad, men fick anpassas till den nya rälsen. Det finns ingen möjlighet att ha en båt vid bryggan när det blåser som värst utan den måste kunna dras upp på land.

– Det uppstod problem då fyrplatsen avbemannades, berättar Uno Unger, fågelskådare från Göteborgs ornitologiska

förening. Jag har varit här på ön sedan 1970 för att bland annat ringmärka fåglar. Då fyrplatsen blev obemannad stod Dömanverket som ägare. Det kom dock in flera rapporter från sjöfarten med önskemål om bemanning.

I november 1981 anställdes två tillsyningsmän. De bodde på ön två veckor i taget och hade uppdrag från SMHI att tillhandahålla väderdata. Parallellt skötte fågelverksamheten ideellt från de ornitologiska föreningarna. Ön var nu klassad som naturskyddsområde.

UNIKT FÅGELLIV

Den tretåiga måsen är unik här. Den häckar normalt i de norska bergen. Men på Nidingen har den hittat nya häckningsplatser, bland annat på fönsterblecken på de gamla fyrarna och på sjömärken ute till havs. Tobisgrisslan är en annan fågel som häckar i stora mängder på denna plats.

Ön är unik genom att här inte finns några rovdjur. Man kan därför under senvåren och försommaren se cirka 200 fåglar med var sin fisk i näbben vänta på att få mata sina ungar, en mycket betagande och vacker syn.

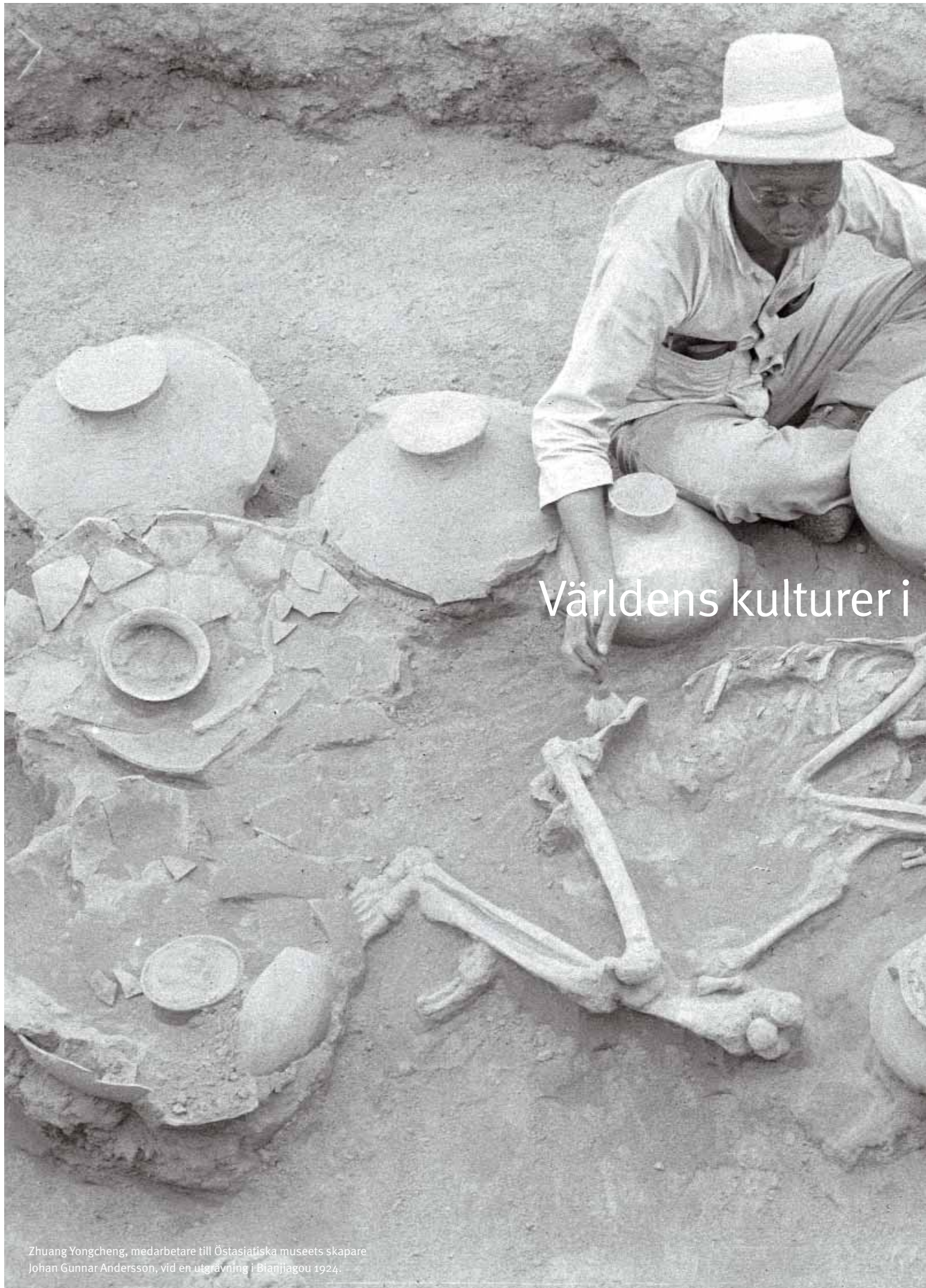
Tack vare ideella insatser har de bägge fyrtornen renoverats och de håller i dag en hög standard. Sedan ett par år tillbaka är de gamla byggnaderna i Statens fastighetsverks ägo och förvaltning. På ön bedrivs vandrarhemsverksamhet och man anordnar spännande events för företag i fyrtornen med en vidunderlig utsikt över Kattegatt.

Att kunna strosa runt på Nidingen, på de tillättna områdena, är en förmån. Hela tiden gör man nya spännande upptäckter på ön.

Kalle Sjöberg arrenderar sedan 2005 vandrarhemsverksamheten, som han successivt utvecklar till en enklare och mycket spännande konferensverksamhet. Här finns 24 bäddar att tillgå med självhushåll i tre av de gamla fyrvaktarboistäderna, den äldsta från 1832, de andra från 1850-talet och början av 1900-talet. Avsikten är att utveckla ön på ett varsamt sätt. Ett gammalt förråd kommer exempelvis att byggas om för konferenser. Det är viktigt att de gamla byggnaderna får leva vidare med en modern funktion som kan utnyttjas av många.

Under sommarmånaderna planeras dagliga turer ut till Nidingen, men bara om vädret tillåter.

Gå gärna in på www.nidingen.se **KV**



Världens kulturer i

Zhuang Yongcheng, medarbetare till Östasiatiska museets skapare
Johan Gunnar Andersson, vid en utgrävning i Bianjilagou 1924.



montrar och magasin

CATRINE ARVIDSSON,
Kultur- och byggnadshistoriker

Föremålssamlingarna har haft en central betydelse i museerna.

Men brukar säga att föremål berättar, men det har alltid varit människan som gjort sig till talesman för föremålen utifrån sitt perspektiv som samlare, etnograf, arkeolog, antropolog eller konsthistoriker. Dessa berättelser är stommen i museernas historia.

STATENS MUSEER för världskultur är en statlig myndighet bestående av fem delar – fyra museer samt myndighetens ledning och administration. De fyra museerna var vid starten i januari 1999 Etnografiska museet, Medelhavsmuseet och Östasiatiska museet, alla belägna i Stockholm, samt dåvarande kommunala Etnografiska museet i Göteborg. Det senare införlivades i det nya Världskulturmuseet som öppnade sina portar för allmänheten i slutet av december 2004. Myndighetens ledning och administration har sina lokaler i samma byggnad som Världskulturmuseet i Göteborg. Beslutet om myndighetens bildande fattades av riksdagen 1998 efter en utredning och intensiv debatt.

Bakgrunden till tillkomsten av Statens museer för världskultur är att både vår omvärld och Sverige har förändrats mycket under senare tid. Vi upplever en mer globaliserad värld samtidigt som det tidigare kulturellt och etniskt homogena Sverige blivit mer mångkulturellt till följd av invandring. För drygt ett sekel sedan befann vi oss på motsvarande vis i en brytningstid; då hade vi tagit steget från bondesamhället in i industrisamhället. I bondesamhället hade man levt i det lokala samhället och haft sin identitet förankrad i landskapet. Med förändringarna

”Vid de fyra museerna i organisationen finns omkring 480 000 föremål från hela världen.”

följde en vilja att bevara minnet av den tid man lämnade bakom sig. Det gällde inte enbart den egna kulturen. På samma vis som nationalstaten Sverige exponerades i bland annat Nordiska museet och på Skansen, fanns en önskan att rädda minnet av avlägsna kulturer som hotades av civilisationen. Det sena 1800-talet och tiden fram till 1930-talets mitt var de stora museernas tid.

Statens museer för världskultur har sin grund i samma behov av att diskutera identitet och tillhörighet. Museerna går från fokuseringen på det lokala samhället till ett internationellt perspektiv. Myndighetens uppdrag är att dokumentera och belysa olika kulturers yttringar och den utveckling och förändring som ständigt pågår, såväl historiskt som i dagens samhälle.

Uppdraget begränsas formellt till den kulturhistoria som rör kulturer med rötter utanför Sverige. Det betyder inte att vårt eget land utesluts ur det kulturella sammanhanget. En utställning som *Kongospår* på Etnografiska museet kastar nytt ljus över bland annat Sveriges roll i den brutala koloniseringen av Kongo. På videos i Världskulturmuseets utställning *Horisonter* samtalar unga svensk-etiopier i Göteborg om sin kulturella identitet.

Vid de fyra museerna i organisationen finns omkring 480 000 föremål från hela världen. Samlingarna är en del av ett internationellt kulturarv och ska bevaras och hållas tillgängliga för forskare och allmänhet. Dessa samlingar har tillkommit under 350 år och speglar den tid då de samlades in och då rådande värderingar och omständigheter. Samlingarna speglar hur kontakterna mellan kulturerna har sett ut; över- och underordning och det man kallar etnocentricitet, det vill säga hur man betraktar och tolkar omvärlden utifrån sin egen kulturella identitet. I dag är man exempelvis medveten om att samlingarna är rika på vapen av alla slag – pilar, bågar, klubbor och knivar – men betydligt fattigare på hushållsföremål och föremål knutna till kvinnor, vilket hänger samman med att det var män som samlade in föremålen.

Enligt uppdraget för den nya myndigheten ska museerna komplettera samlingarna. Man har dock en gemensam och mycket restriktiv policy när det gäller införskaffande av föremål eftersom man ställer höga krav på dokumentation om föremålens härkomst. Museerna har under senare år utvecklat internationella

nätverk och samarbetar med andra museer i världen för bland annat lån av föremål.

På samma vis som de egna samlingarna inte alltid kommunicerar mot de frågor man ställer i dag, kan dessa inte enbart besvaras med den kompetens man besitter inom det enskilda museet. Genom den gemensamma myndigheten ska man främja tvärvetenskaplig kunskapsbildning och publik verksamhet i nya former utifrån etnografiska, arkeologiska, konsthärliga, konstvetenskapliga, ekonomiska samt andra samhällsliga och historiska perspektiv.

Den uttalade och högt ställda målsättningen är att uppdraget i förlängningen ska bidra till en samhällsutveckling som kännetecknas av jämställdhet, respekt och tolerans och där mångfald tillvaratas som en positiv kraft.

NATURALIEKABINETT

De äldsta museerna var privata bibliotek och skattkammare där furstar med anspråk på bildning och rikedom samlade böcker, kartor, konstföremål, uppstoppade fåglar, elefantbetar och annan kuriosia. Föremål från avlägsna platser fick sitt särskilda värde på samma vis som exotiska kryddor och frukter som bjöds vid storslagna tillfällen. Detta osorterade samlande ersattes under upplysningen av det systematiska insamlandet, som utgick från idén om en hierarkiskt ordnad värld vars strukturer människan ännu saknade insikt om. Carl von Linné tog på sin lott att inventera och katalogisera Svearikets uppsättning av växter och djur, men lika viktigt var att studera människans livsvillkor, seder och bruk. När hans elever senare skickades ut i världen för att inventera växt-, djur- och mineralriket, instruerades de att också göra iakttagelser om sätten att odla, bevattna, bota sjukdomar, bygga hus eller tillverka de kläder och föremål människan behövde. Detta för att förstå den nytta som antogs ligga förborgad i varje växt eller minsta kryp. Huvuddelen av de etnografiska samlingar som Linnés elever förde med sig till Sverige donerades till Uppsala universitet eller Kungliga Vetenskapsakademien.

Upplysningens framstegstanke lade grunden till 1800-talets expansiva utveckling. De omvälvande förändringarna väckte en vilja att bevara minnet av den tid man lämnade bakom sig.

Det sena 1800-talet och tidiga 1900-talet är museernas och institutionernas tid.

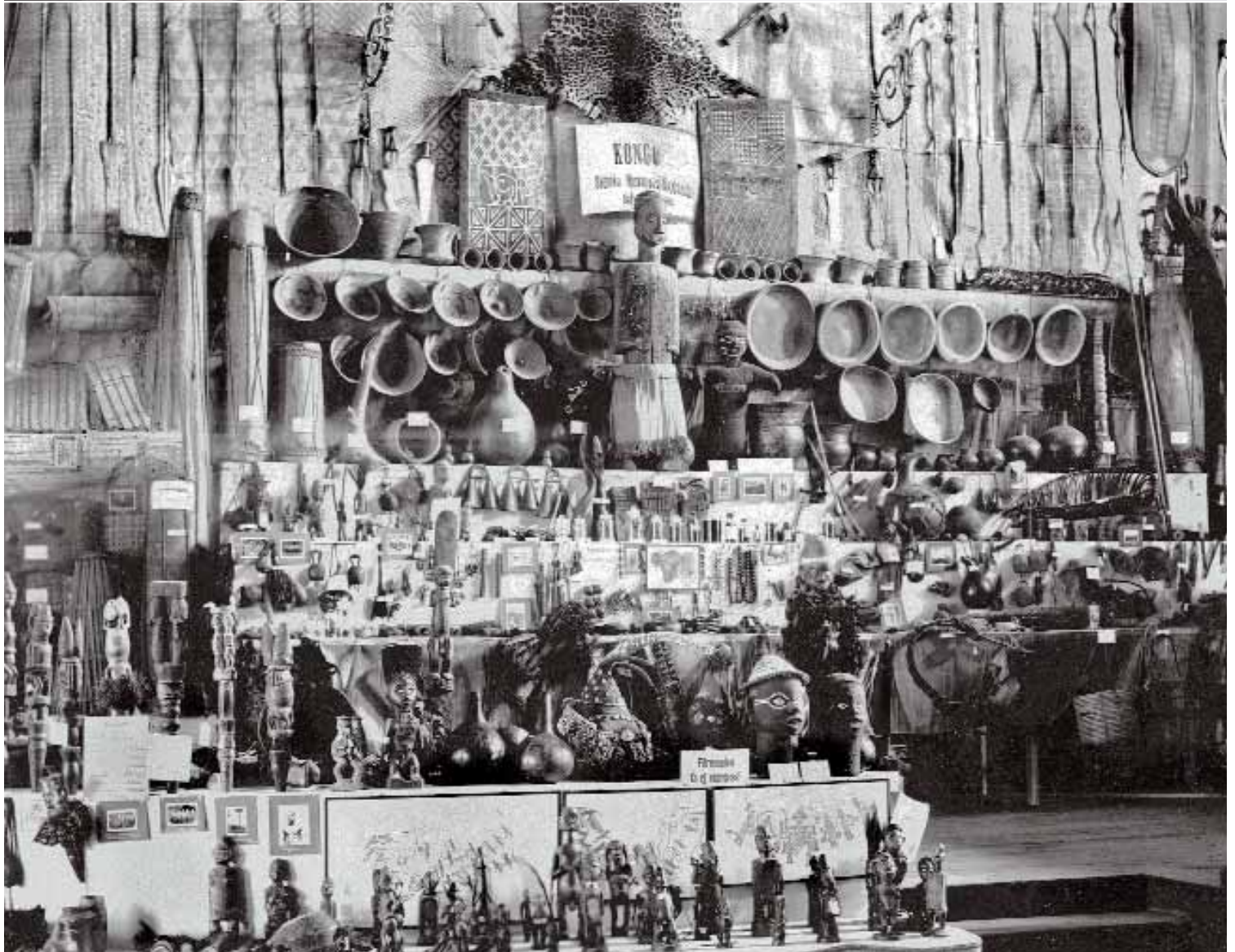
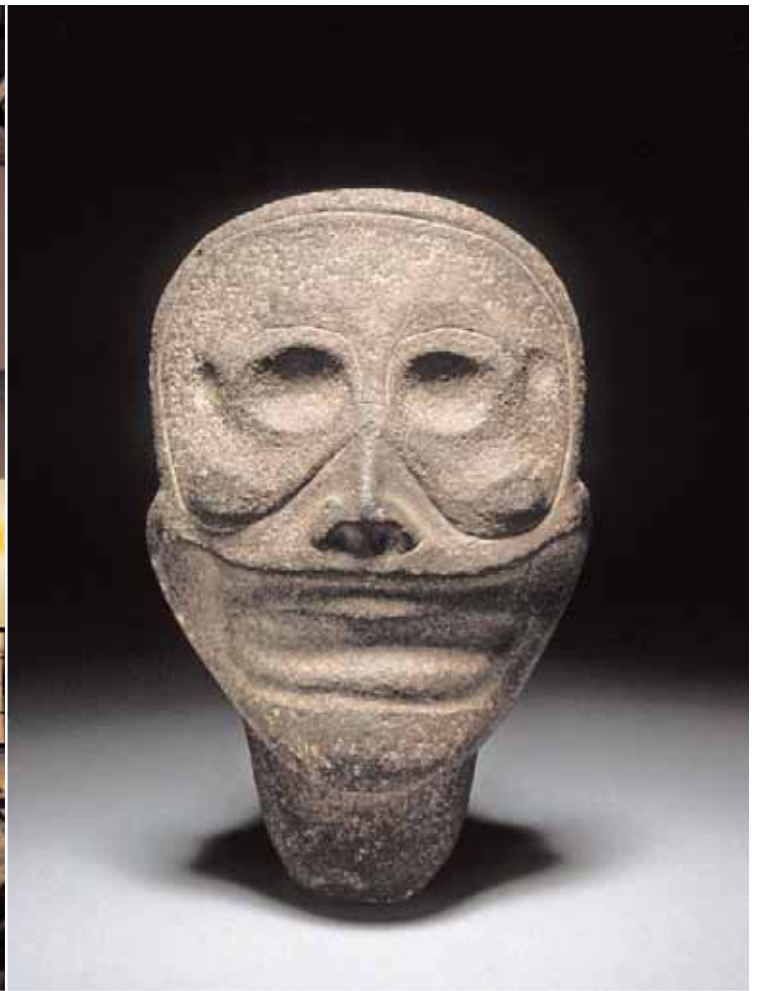
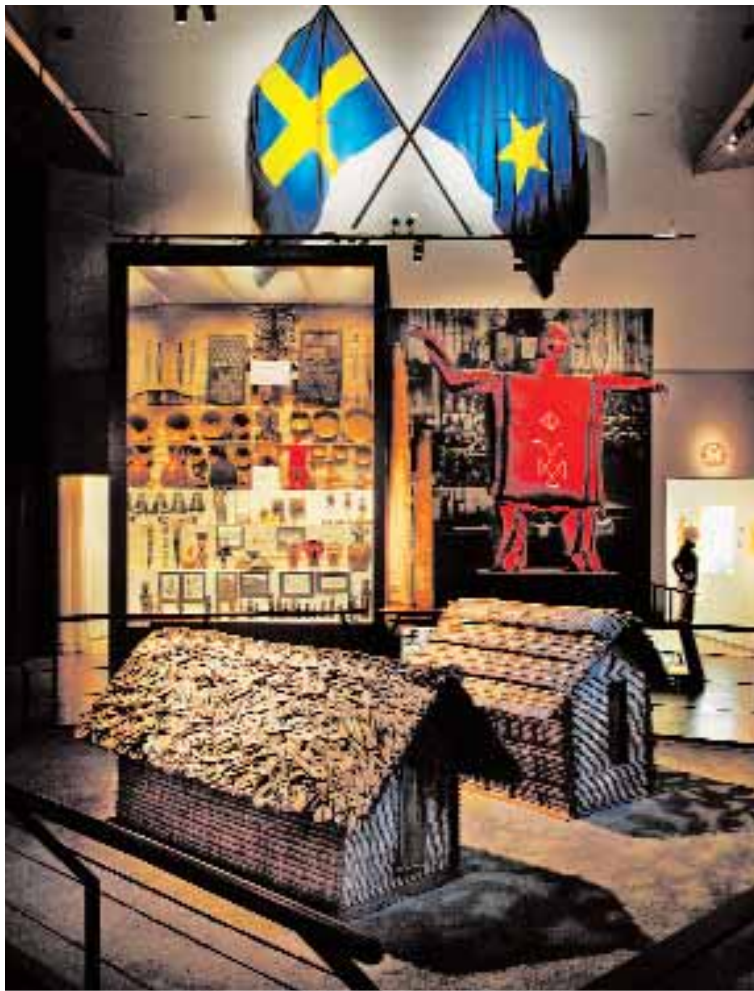
Historiska föreningar utvecklas till museer och redan etablerade museer expanderar. Naturhistoriska Riksmuseet flyttade från trånga lokaler på Wallingatan till det nybyggda museet i Frescati. Riksmuseet hade delats upp i flera olika avdelningar, och den Etnografiska samlingen blev kvar i de gamla lokalerna.

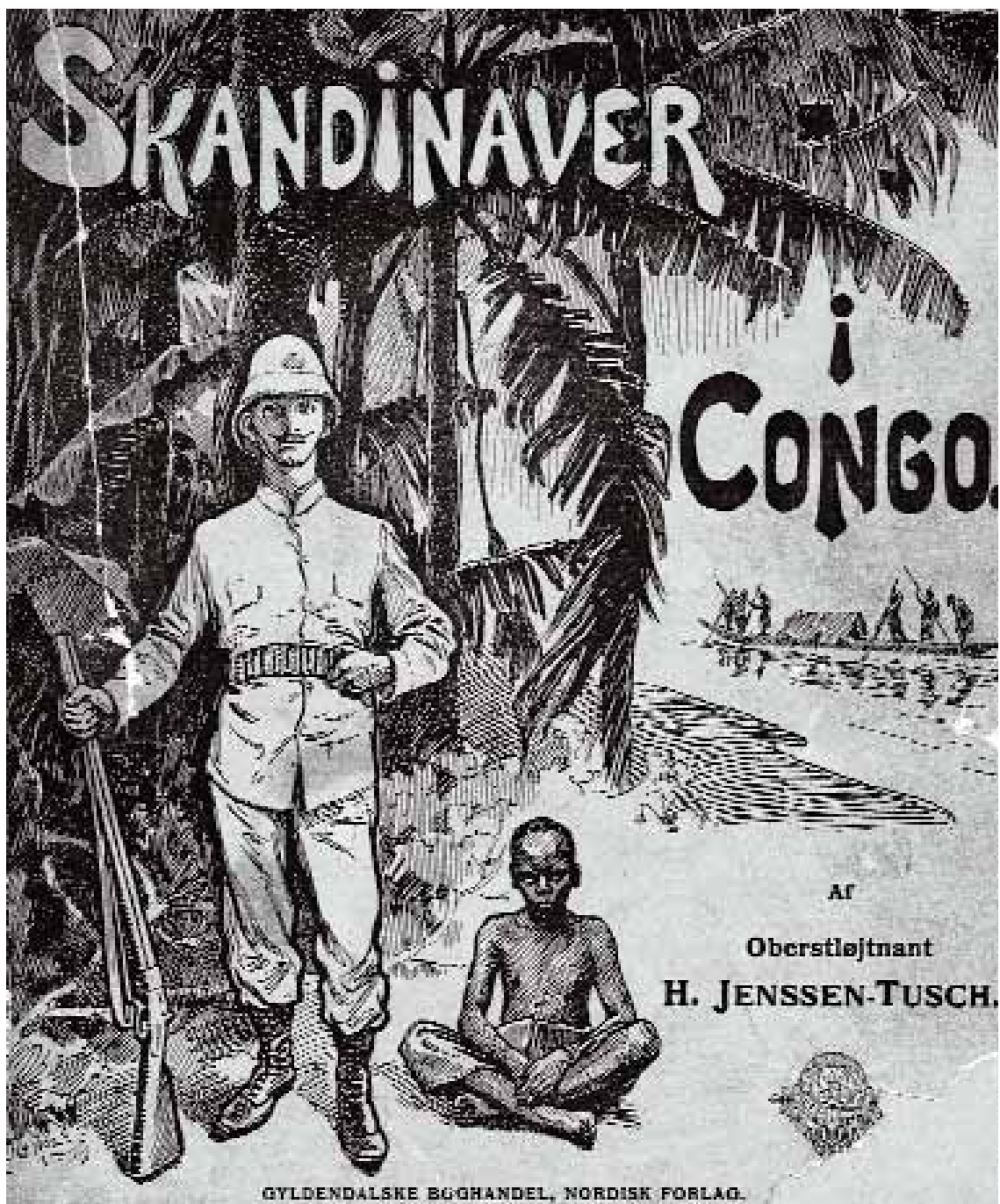
ETNOGRAFISKA MUSEET I STOCKHOLM

Grunden i Naturhistoriska Riksmuseets etnografiska samlingar var Kungliga Vetenskapsakademiens naturaliesamlingar. Bland dem fanns föremål insamlade av Linnéstudenterna, Adolf Fredriks och Lovisa Ulrikas naturaliesamlingar och privata donationer. Under 1800-talet växte intresset för de utomeuropeiska kulturerna som en följd av kolonialism och ökad världshandel. Kunskapen om världen fördjupades och det avspeglades i utvecklingen av de akademiska disciplinerna. Geografi, som var en akademisk hjälpdisciplin till historien, breddades med antropologi och etnografi som delkurser.

Efter förebild från antropologiska sällskap i Europa bildades Svenska Sällskapet för Antropologi och Geografi (SSAG) 1877. Många av sällskapet medlemmar företog expeditioner och samlade in föremål från Afrika, Söderhavet, Japan, Egypten, Kina, Amerika och andra platser. (Sällskapet är verksamt än i dag som en förenande länk mellan forskare och allmänhet.) Till följd av en obruten tradition från naturaliesamlandet sorterades de etnografiska samlingarna in bland Naturhistoriska Riksmuseets vertebrater (däggdjur och ryggradsdjur). En av eldsjälarna i SSAG var arkeologen Hjalmar Stolpe (1841–1905) som följde med på fartyget *Vanadis* världsomsegling 1883–1885. Han argumenterade enträget för att de etnografiska samlingarna skulle utgöra en separat avdelning och ett separat museum inom Riksmuseet. Stolpe utnämndes till professor och Etnografiska museets förste chef när museet öppnades 1903. Som museichef betonade han museets två viktigaste uppgifter – pedagogiken och forskningen. Det vetenskapliga arbetet hade prioritet.

Etnografiska museet fick flytta sina samlingar och utställningar under 1920-talet. Lokaler fanns på Wallingatan, Västra Trädgårdsgatan och Kungsgatan. Då myntades begreppet 'Museet i packlårar'





En tidstypisk framställning av den vite överlägsne mannen i civilisationens tjänst. Omslag till den 1902-05 periodiskt utkommande *Skandinaver i Congo*: svenske, norske och danske Maends och kvinders virksomhed i den uafhaengige Congostat.

genom en pamflett som Erik von Rosen tog initiativ till. Museet öppnades successivt från 1930 när kasernerna för det nedlagda livregementet på Ladugårdsgårde blev tillgängliga för de etnografiska samlingarna. Banden till Naturhistoriska Riksmuseet klipptes inte av förrän 1966. De tidigare kasernerna ersattes av den nuvarande museibyggnaden, som invigdes 1980.

SAMLARNA

En viktig insats för de etnografiska samlingarnas komplettering gjordes av Svenska Missionsförbundets medlemmar. Samarbetet initierades av Erland Nordenskiöld (1877–1932) som var amanu-

ens vid de etnografiska samlingarna 1905–07. I ett upprop till förbundets medlemmar efterlyste han deras hjälp med insamlande av föremål till en utställning med arbetsnamnet *Den etnografiska missionsutställningen till förmån för Riksmuseet*. Tanken var att missionärer som var stationerade på samma plats under lång tid lärde känna människorna och deras seder och bruk i grunden. Norden-skiölds vägledning för insamlingen visar evolutionslärans genomslag i det vetenskapliga paradigmet. «Museets förnäms-ta uppgift är att visa den mänskliga kultu-rens första steg på utvecklingens väg. Museet är därför, för att taga ett exempel, mycket mer betjänt af en samling, som

åskådliggör, huru ett negerfolk smälter och bearbetar sitt järn, än af en samling dyrbara kinesiska porslinspjäser.» En betydande del av samlingarna var föremål som varit laddade med religiös kraft och som den frälste lämnat till kyrkan eller missionären som ett tecken på sin omvändelse till kristendomen. Föremålen blev synliga bevis för behovet av mission och exempel på framgångsrikt fältarbete. Den etnografiska missionsutställningen visades 1907 i Vetenskapsakademiens hörsal på Drottninggatan.

Det går inte att sammanfatta de etnografiska museernas historia utan att nämna upptäcktsresenärerna. De var nästan alla män och deras vetenskapliga ambi-

tioner var att utforska vita fläckar på kartan; några prövade möjligheterna att överleva under svåra förhållanden eller studera isolerade kulturer. Sven Hedin (1865–1952), som belönades med Vega-medalj och adelskap, och Sten Bergman (1895–1975) personifierar bägge den kände upptäcktsresenären. De uppnådde sin berömmelse mycket tack vare sin förmåga att som författare och föreläsare skildra strapatserna, naturen och de främmande kulturerna på ett fängslande sätt. Reseskildringen var en omåttligt populär genre från det sena 1800-talet och fram till andra världskriget. Bergman är en av Etnografiska museets främste samlare. Hedin var från början ingen samlare. De fåtal föremål som hemfördes från de första expeditionerna hade karaktär av souvenirer. Under den tredje expeditionen till Tibet och Transhimalaya 1905–08 använde han kameran för dokumentation. Hedins sista expedition gick till Centralasien 1927–35, och var en samordnad serie av vetenskapliga expeditioner. Föremålsinsamlingen var då en betydande del av det vetenskapliga arbetet. Till expeditionen rekryterades vetenskapsmän inom arkeologi och etnografi som efter hemkomsten ägnade många år åt att ordna samlingarna och arbeta med den vetenskapliga redovisningen.

En av dem som dukade under och glömdes bort var Thorild Wulf, som har beskrivits som «upptäcktsresande, globe-trotter, etnograf och äventyrare». Under några månader i Kina 1912 samlade han in 956 föremål till Etnografiska museet i Stockholm och cirka 2 000 föremål av främst konsthantverk för Röhsska Konstslöjdmuseet i Göteborg. I sin dagbok beskriver Wulf raljerande hur han köpslår, mutar sig till och även försöker stjäla de föremål som han ska skaffa fram åt sina uppdragsgivare. Respekten för de kulturer han möter är å ena sidan skrämmande låg, samtidigt som de insamlade objekten värderas så högt att de ansågs värda allt det kapital och de mödor som uppdraget krävde. Denna paradox speglar tidsandan.

Och hur ser tidsandan ut i dag? Man kan jämföra den utveckling som ägt rum inom museerna och den nya organisationen för Statens museer för världskultur med den förändring som skett på universitetet. Etnografin existerar inte längre som akademisk disciplin, utan har bytt namn till socialantropologi. Ämnet har utvecklats från beskrivande och jäm-



Linnélärjungen Anders Sparmans teckningar av maorier: «De äro ganska väl uttryckande nationella ansiktsbildningen, såsom ock dräkten av nyzeeländare i allmänhet... men tatueringen äro ganska ombytlig till både myckenhet och fasoner...»

förande till ett analyserande intresse för kulturella strukturer och processer. Det görs inga expeditioner i Hedins och Bergmans anda, men Etnografiska museets medarbetare är ute i världen på studieresor och insamlingar förekommer för specifika ändamål. Nyinsamlingar görs i första hand av vardagsföremål och av nutida konsthantverk och konst från ursprungsfolk. Det finns en medvetenhet om kulturernas ständiga förändring, och att föremålen har en osynlig datumstämpel. Socialantropologen som studerar till exempel förändringar i en by över en femårsperiod kanske går till marknaden och köper samma varor som gemene man bär med sig hem eller byter till sig en begä-

nad plastdunk av det slag som används dagligen av bushfolken för att bära vatten i. Museet tar även emot donationer om de håller hög klass, kompletterar tidigare samlingar och har bra dokumentation.

Under de senaste åren har lån av föremål mellan de etnografiska museerna i världen blivit allt mer frekvent. I likhet med övriga museer i den nya organisationen samarbetar Etnografiska museet med andra museer ute i världen. Den kunskap man saknar om föremålen kan man få från representanter för den aktuella kulturen. Man har ett ständigt utbyte av information genom de etnografiska museernas egen organisation EEMDG (European Ethnography Museum Directors Group). Man har också ett samarbete mellan asiatiska och europeiska museer, kallat ASEMUS, med flera pågående projekt.

ETNOGRAFISKA MUSEET I GÖTEBORG

Etnografiska museet i Göteborg har tillkommit och utvecklats på samma grunder som dess motsvarighet i Stockholm. När Göteborgs Kungl. Vetenskaps- och Vitterhetssamhälle instiftades 1778 fanns redan början till ett naturaliekabinett. Samlingarna utökades genom köp och donationer. År 1819 fick Vitterhetssamhället disponera två rum i före detta Ostindiska kompaniets hus. Vid 1800-talets mitt hade museet utökats med etnografiska, arkeologiska, numismatiska och frenologiska samlingar. Frenologerna sysslade med att bestämma människans karaktär utifrån huvudformen. Under de följande åren tillkom en konstindustriell avdelning, en zoologisk avdelning och ett konstgalleri. Göteborgs Museum upptog då större delen av huset. År 1905 beslutades att den etnografiska samlingen, som hade vuxit i omfång genom förvärvet av en stor samling från Kongomissionärerna, skulle bilda ett separat museum med allmog- och etnografiska föremål för att belysa «från en lägre kultur stående europeiska folk och utomeuropeiska folkslag». Vid den tiden magasinerades inga föremål, utan allt ställdes ut. Rader av liknande föremål skulle visa på en så kallad typologisk utveckling, det vill säga idén att även föremålen visar på en utvecklingslinje från enkelt tillverkade ting eller enkla mönster till ett mer avancerat utförande.

I årsberättelserna framkommer att en

del av museets donationer är förknippade med minst sagt konfliktfyllda möten med ursprungsbefolkningen och företrädare för den så kallade civilisationen. Museet mottar 1872 en båge och sex pilar av herr P.J. Larsson, «upptagna efter ett tillbakslaget anfall af vilda menniskoötare från ön Sir Charles Harty. Händelsen inträffade år 1870 i Maj månad, under stiltje med amerikanske skeppet Union». År 1884 sände herr Folke Mattsson, bosatt i Gran Chaho, Argentina, «en talrik samling typiska saker, tagna från Tobaindianer vid en öfverrumpling af deras läger den 3 sept. 1882». Så sent som 1911 noteras att man mottagit en samling som inköpts av löjtnant Otto Ljungqvist och som denne hemfört från Kongo «efter åtskilliga strider med de infödda.»

En ny period i Göteborgs Museums etnografiska avdelnings historia inleddes 1913 då Erland Nordenskiöld tillträdde som chef för avdelningen. Han började med att begära tjänstledigt för en forskningsresa till Bolivia, Peru och Ecuador. Nordenskiöld hade ett respektfullt förhållande till de människor han mötte under sina expeditioner. Han kom särskilt att ägna sig åt forskning och undervisning om de indianska kulturerna och införskaffade betydande samlingar från Nord-, Mellan- och Sydamerika. Som museichef gick han till angrepp mot kurosasamlingarna, och förespråkade dokumentation genom heltäckande insamling av föremål från ett större område. Muse-

ets uppgift var att bevara samlingarna för framtida generationer, att hålla dem tillgängliga för forskning och att exponera ett urval föremål i tematiska utställningar för undervisning. Avdelningen fick 1946 namnet Göteborgs Etnografiska Museum.

Etnografins tidigare fokus på ursprunglighet är tydligt i årsberättelsen från 1965, där den dåvarande museichefen Karl Gustav Izikowitz uttrycker sin pessimism för framtiden: «Och för var dag som går blir möjligheten att få etnografiska från olika delar av världen allt svårare. Ja, om några år torde det väl vara nästan omöjligt att skaffa någonting annat än från antikhandlare. Därmed är själva samlandet av föremål slut...». Men som han också påpekar: «Ett museum består ju inte enbart av föremål som många inbillar sig.»

En modernare syn på föremålen som kulturbärare lyfts fram i museets årsrapport 1981. Dåvarande förste intendenten vid Göteborgs Etnografiska Museum (GEM), Kjell Zetterström, konstaterar att «bysmeder som tillverkar verktyg (...) kanske inte längre framställer materialen själva utan hämtar utgångsmaterialet från något skrotupplag men de är likafullt samsatt med tillverkning eller reparation av redskap.» De knappa resurserna begränsade dock möjligheten för personalen att ge sig ut i fält för att samla föremål och annan dokumentation. På samma vis som Nordenskiöld i början av 1900-talet

utnyttjade missionärerna, tog GEM hjälp av antropologer och biståndsarbetare för insamlande. Förutom föremål och fotografier hade museet också dokumenterat musik från «världens alla hörn».

Det kommunala GEM fördes över till statligt huvudmannaskap 1999, som en del av Statens museer för världskultur. Samlingarna förvaltas i dag av Världskulturmuseet, som har i uppdrag att följa upp det tidigare insamlingsarbetet med dokumentation av kulturerna i dag. Det arbetet görs i nära samarbete med museer utanför Europa, och redovisas i en separat artikel om Världskulturmuseet i Göteborg.

MEDELHAVSMUSEET

Medan de föremål som samlades in av antropologer och etnografer i allmänhet var i bruk fram till den stund de förvärvades, härrör merparten av Medelhavsmuseets samlingar från sedan länge utdöda kulturer. Större delen av samlingarna är fynd från arkeologiska utgrävningar under 1900-talet, men i museet finns också föremål som sålts som antikviteter eller överlämnats som gåvor. I det senare fallet saknas ibland dokumentation om fyndplatsen.

Museet är en sammanslagning av två huvudsamlingar – Cypernsamlingarna och Egyptiska museet som funnits i Riksbankens hus vid Järntorget i Gamla stan sedan 1928 – vilka i enlighet med ett betänkande från tidigare riksantikvarien Sigurd Curman sammanfördes till Medelhavsmuseet 1954. Till det nya museet överfördes också föremål från Nationalmuseum och Statens Historiska Museum, bland annat de iranska samlingarna och den så kallade komparativa samlingen. Den utökades också med privata donationer. Kompletteringar av samlingarna ingår som en del av museiverksamheten och det arbetet fortsätter i enlighet med uppdraget för Statens museer för världskultur.

I förslaget till det nya Medelhavsmuseet förespeglades att museet skulle inrymmas i Östra stallflygeln i samma kvarter som Riksantikvarieämbetet och Statens Historiska Museum. År 1981 erbjöds museet lokaler i gamla Inteckningsbanken vid Gustav Adolfs torg, som från början var tänkta som ett provisorium men i dag har blivit permanent.

Erland Nordenskiöld fotograferar en emberapojke som besöker expeditionens båt Olga i Choco, Colombia 1927.







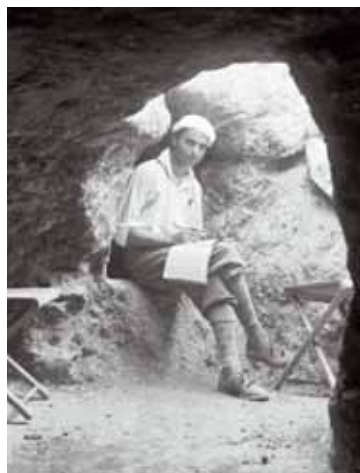
Cybernexpeditionens utgrävningar nära byn Ayia Irini 1929. Gravarna är uthuggna ur bergsplatån och täckta med ett tunt lager jord. Nedan. Cybernexpeditionen 1927, Erik Sjöqvist i Lapithos grav 306.

ANTIKINTRESSE OCH ARKEOLOGI

Renässansens upptäckt av antiken fick avgörande betydelse för västerlandets kulturella utveckling. Städerna reglerades med antikens stadsplaner som förebild. Den klassiska arkitekturens formspråk och terminologi introducerades i hela Europa. Antika föremål blev samlarobjekt. När utgrävningarna av Pompeji och Herculaneum, som hade varit täckta av aska, sten och lava sedan Vesuvius utbrott år 79 e. Kr. påbörjades i mitten av 1700-talet väcktes antikintresset till liv på nytt. Nu kom även den grekiska konsten och arkitekturen i blickpunkten. Hemkommen från sin italienska resa 1784 började Gustav III planera för ett antikmuseum i slottet vid Haga. Bygget avstannade med skottet på Operan. Istället inreddes ett museum med den avlidne kungens antikviteter i Slottets nordöstra flygel 1792. Museet bestod av två gallerier: ett mar-

morgalleri med huvudsakligen vaser och byster, och musernas galleri med restaurerade romerska skulpturer.

I Gustav III:s samling fanns också en del vaser och andra föremål från Egypten, men det var först 1826 som Kungligt



Museum, som det hette då, fick ett egyptiskt rum. Museets egyptiska samling hade då utökats med en donation från den svenske vicekonsuln i Alexandria, bestående av två mumier, en figurskulptur, tolv stelar och fyra kanoper (kärl för inälvor). Intresset för Egypten, och sökandet efter skatter under tidigt 1800-tal, hade sitt ursprung i Napoleons fälttåg till Egypten 1798–99.

Kungligt Museum flyttades till det nybyggda Nationalmuseum 1866. Musernas galleri i Antikmuseum på Slottet rekonstruerades och öppnades på nytt 1958; marmorgalleriet stod klart 1992. Antikmuseet ställdes i ordning efter Pehr Hilleström d.ä:s målningar av gallerierna.

Efter cirka 1820 var intresset för antiken svalt, men svenska forskare följde med intresse tyska arkeologers framgångsrika utgrävningar av Olympia på

Peloponnesos och de guldrika schaktgravarna i Mykene under 1870-talet. Blickarna riktades åter mot Egypten när man upptäckte Tutanchamuns grav 1922. Kronprins Gustav Adolf och riksantikvarie Sigurd Curman gick i spetsen för inrättandet av ett egyptiskt museum, som kunde öppnas 1928. Kort tid därefter utökades museet med en betydelsefull privat donation. Under hela 30-talet tillfördes museet arkeologiska fynd.

Under 1920-talet pågick flera omfattande svenska arkeologiska insatser i Grekland, Kina och på Cypern. Vid den tiden pågick en diskussion mellan olika skolor om hur kontakter och påverkan ägt rum mellan västerlandet och övriga kontinenter. Samlingarna från Kina och Cypern lade grunden till nuvarande Östasiatiska museet och Medelhavsmuseet.



Lerkärl från Hacilan, Anatolien, 5 000-talet f. Kr.



Plan till inredning av det egyptiska rummet i Kungligt Museum. Akvarell av Lars Jacob von Röök 1833. Nedan. Sarkofag av basalt som tillhört Tapert, en egyptisk kvinna som dog vid 70 års ålder 525 f. Kr.

År 1931 anlände till Sverige 12 000 föremål från de svenska utgrävningarna på Cypern 1927–31. De kom att bilda stommen i en ny museiinstitution, de så kallade Cypersamlingarna. En ung svensk arkeolog, Einar Gjerstad, kom till Cypern 1923 på inbjudan av den svenske konsuln. Förutom studier av föremålssamlingar ägnade han sig åt provgrävningar och blev klar över att det fanns stora outforskade områden. Gjerstad kunde med stöd av kronprins Gustav Adolf, och med medel från privata donatorer och den svenska staten, sätta samman en arkeologisk expedition som skulle starta utgrävningar av boplatser, gravar och tempel i syfte att upp- rätta en kronologi över Cy-



perns sociala och kulturella historia över en tidsperiod på cirka 5 000 år. Gjerstads forskning var unik för sin tid, genom att hushållskeramik som vanligtvis inte givits något historiskt värde fick lika stor betydelse som enastående konstföremål.

Forskningen påvisade Cypern som mötesplats och smältdegel för kulturer från hela Medelhavsområdet och hur dessa integrerats och utvecklats. Det mångkulturella samhället är inget nytt fenomen. Av de sammanlagt cirka 18 000 fynd som påträffades fördes 65 procent till Sverige. Samlingen består av fynd från stenåldern fram till romersk kejsartid. Medelhavsmuseets samling är den största utanför Cypern och studeras av forskare från hela världen.

Till Cypersamlingarna över-

fördes två andra mindre samlingar, den så kallade Asinesamlingen som härrör från svenska utgrävningar i Asine i Grekland på 1920-talet och de Iranska samlingarna från utgrävningar och inköp i Persien på 1930-talet.

Medelhavsmuseet har i dag också en islamisk samling som tillförts museet i deposition från bland annat Nationalmuseum. Grunden till islamsamlingen lades av konsthistorikern och islamskännaren Fredrik Martin. Samlingen, som bland annat innehåller ett trettiotal mattor, kompletterades genom köp av glas och textil och därutöver tillkom keramikfynd från svenska utgrävningar i Iran 1933. Islamsamlingen skiljer sig från museets övriga samlingar genom sitt konsthistoriska perspektiv. Den innehåller inga gravfynd eftersom de döda begravs utan ceremonier eller gåvor. Utmärkande för islamisk konst är dess koncentration på



det konstnärliga uttrycket och att den sällan avbildar människor.

MEDELHAVSKULTURER I FOKUS

När Medelhavsmuseets samlingar 1982 flyttades till de nya lokalerna på Fredsgatan kunde för första gången stora kultur-områden från Medelhavsregionen gestaltas i nya utställningar. Samlingarna från Främre Orienten, den islamiska världen och Egypten visades i separata avdelningar, medan Antiksamlingarna och Cypernsamlingarna var tematiskt uppställda i den stora centralhallen. Efter en ombyggnad 1988–89 utökades lokalerna vilket gav ökade möjligheter att också visa tillfälliga utställningar. Vid den sista ombyggnaden 2005 fick museet en ny entré och butik, vilket förbättrade tillgängligheten för den ökade tillströmningen av besökare efter reformen med fri entré. Utställningarna har delvis omdisponerats med bland annat en centralt placerad skulptursamling med porträtt som vill betona den kulturella mångfalden från hela Medelhavsområdet. På sikt kommer museet att återupprätta Cypernsamlingarnas betydelse som historiskt dokument över Cyperns äldre kulturer och deras påverkan och förändring, i en ny utställning i centralhallen.

INTE BARA UTSTÄLLNINGAR

Medelhavsmuseet bedriver en mycket aktiv programverksamhet och tar upp aktuella frågor relaterade till Medelhavsregionen. Föreläsningar, temadagar, samtal och möten i Bagdad café genomförs i nära samarbete med andra organisationer och aktörer, vilket bidrar till att göra museet till en dynamisk mötesplats. Museet riktar sig särskilt till barn och ungdom genom att ta emot cirka 500 skolklasser per år och bjuda in barnfamiljer till skapande och lärorika aktiviteter.

Man hittar också museet på nätet. I ett samarbete mellan 17 museer från 14 länder i Europa har Medelhavsmuseet medverkat i ett virtuellt museum för islamisk konst. Här hittar man bilder och information om 1 400 föremål och dessutom en presentation av de olika museernas utformning och omgivning.

Museet driver också ett museinätverk mellan länder både inom och utanför EU. Syftet är att främja utbyte av erfarenheter kring kulturarvsfrågor och etablera en plattform för barn och unga för att diskutera kulturarvsfrågor. Projektets arbetstitel är *Born in the Mediterranean*.

Medelhavsmuseet öppnade på nytt våren 2006 efter en genomgående renovering och ombyggnad ritad av Ahrbom & partner arkitektkontor. Nedre bilden. Direkt innanför entrén möts besökaren av barn, kvinnor och män från olika Medelhavskulturer och olika samhällsskikt.

ÖSTASIATISKA MUSEET



Japansk parerplåt till svärd, tsuba. Dessa är vanliga samlarobjekt eftersom de är lätta att få tag på och att transportera.

Östasiatiska museets samlingar består dels av fynd från arkeologiska utgrävningar genomförda på 1920- respektive 1950-talet där svenska arkeologer medverkat, dels av föremål som inköpts på konst- och antikmarknaden. De arkeologiska fynden är i allmänhet väl dokumenterade. Fyndplatsen är viktig för att kunna placera föremålet i sitt rätta sammanhang, men arkeologerna på 1920-talet ställde andra frågor än man gör i dag. Då studerade man huvudsakligen konst- och hantverksmässig påverkan mellan kulturerna. I dag försöker arkeologerna besvara frågor om människan och hennes kulturella och materiella livsbetingelser, och tar till exempel tillvara avfall för att få fram uppgifter om vilka växter som användes i hushållet och vilken mathållning man haft på boplatser.

Föremål som är inköpta på antikvitetsmarknaden saknar ofta uppgifter om ursprunglig fyndort och fyndomständigheter. Deras ålder och ursprung har istället, så gott det går, fått bestämmas efter yttre kriterier som form, material och tillverkningsteknik.

Det porslin som de ostindiska kompa-

nierna köpte upp i Kina för den europeiska marknaden eller som specialbeställdes av privatpersoner i Europa från och med slutet av 1600-talet, tillverkades å andra sidan för export. När de visas på museer i till exempel Sverige finns alltid större möjligheter att mer i detalj gestalta deras kulturhistoriska sammanhang än vad som finns då det gäller kinesiska antikviteter som inte har en känd ursprungsplats.

Marknaden med kinesiska antikviteter hade sin storhetstid från sent 1800-tal. Efter att de fransk-engelska trupperna plundrat Sommarpalatset spreds föremål därifrån till viss del med hjälp av korrumpierade konsthandlare. De arkeologiska östasiatiska fynden konstituerades som statligt museum 1926. Museet införlivades i början av 1960-talet med Nationalmuseum, vars samlingar kompletterade den konsthistoriska delen av Östasiatiska museet. Fokus förflyttades nu från de arkeologiska fynden till de antik- och konsthistoriska samlingarna. Det innebar också att man fokuserade på de övre samhällsskikten i Kina och Europa, och på en mer avgränsad tid.



DE KINESISKA SAMLINGARNA

Större delen av Östasiatiska museets samlingar kommer från Kina. Samlingen av keramik från jordbrukarstenåldern är den största utanför Kina. År 1914 begav sig den svenske geologen och forskaren Johan Gunnar Andersson till Kina för att leda och utbilda den första generationen kinesiska geologer. Under paleontologiska fältstudier fann Andersson skarpkantad kvarts som tydde på mänsklig bearbetning. År 1923 upptäcktes de första spåren av 'Peking-människan'.

På privat initiativ bildades 1919 en svensk stiftelse, Kinakommittén, med syftet att finansiera fortsatt fältarbete. Skälen till det svenska engagemanget, och till att svenska staten bidrog med 90 000 kronor, har kommit fram under senare tid. Den person som tog initiativet och hade de rätta kontakterna var arkeologiprofessorn och tidigare riksantikvarien Oscar Montelius, vars största vetenskapliga insats var upprättandet av Europas förhistoriska kronologi. Han insåg den vetenskapliga prestige som låg i att forskare från ett litet land som Sverige kastade ljus över den äldsta historien i ett kulturland som Kina. Nationen skulle inte bara belönas med ett vetenskapligt anseende utan också göra Kina medvetet om Sverige som nation. För geologen Johan Gunnar Andersson öppnade sig ett helt nytt forskningsfält när han utsågs att leda arkeologiska utgrävningar tillsammans med svenska och kinesiska kolleger. Dessa fältstudier under åren 1921–26 blev början till den inhemska kinesiska arkeologin. År 1926 anlände kronprins Gustav Adolf till Kina för att delta i det arkeologiska grävarbetet. Det fick stor betydelse för att höja fältarbetets status och göra det till en acceptabel syssla för unga kinesiska akademiker.

Det ska också sägas att J. G. Andersson även köpte föremål under sin vistelse i Kina. Traditionen att köpa föremål hade Andersson med sig från det geologiska fältarbetet, där man ofta fick fynd av fossil på det sättet. Detta skulle visa sig förödande i det arkeologiska arbetet. När lokalbefolkningen såg möjligheten att skaffa sig en förtjänst genom att sälja föremål började de gräva sönder förhistoriska gravfält. När Andersson och hans kolleger funnit platserna varifrån så många krukor bärgats konstaterade de att gravfältet var så söndergrävt att möjligheten att ta reda på vilka fynd och skelettdelar

som hörde samman fullständigt spolierats.

Alla föremål fraktades till Sverige för undersökning, och enligt en överenskommen skickades ungefär hälften tillbaka till Kina under en tioårsperiod. Sveriges Riksdag beslutade 1926 att inrätta ett museum för fornsakerna i Stockholm. Museet, som låg två trappor upp på Sveavägen 65, växte snabbt genom donationer. J. G. Andersson utsågs till museets chef och professor i östasiatisk arkeologi vid Stockholms universitet. År 1959 införlivades museet med Nationalmuseum

bergsingenjören Axel Lundgren. Gemensamt för de konsthistoriska samlingarna är deras exklusivitet. De har sitt ursprung i ett tunt skikt av samhällets elit och uttrycker makt, rikedom och representation.

ÖVRIGA SAMLINGAR

Samlingarna har nästan uteslutande kompletterats genom donationer. Till undantagen hör inköp av modern japansk keramik. Bland de första donationer museet fick motta var kronprins Gustav Adolfs samling förhistoriska japanska föremål



Sedan 1963 finns Östasiatiska museet i det gamla tyghuset på Skeppsholmen.

och de bägge museernas samlingar kunde sammanföras i det tidigare tyghuset på Skeppsholmen som öppnade 1963.

Nationalmuseums från början blygsamma orientaliska avdelning utvecklades under intendenten professor Osvald Sirén genom inköp och donationer. De kinesiska föremålen dominerar även här. Eftersom flertalet föremål dateras till kejsartid kompletterar den museets förhistoriska samling. I samlingen finns till exempel ett nittiotal kinesiska målningar från Ming- och Qingperioderna. Östasiatiska museet har också tagit emot Gustav VI Adolfs testamenterade samling av kinesiska konstföremål. En annan stor donation var en samling bestående av kinesiska bronser och keramik som skapats av

som han fått i gåva. Den japanska samlingen är annars blygsam.

Föremål från Korea är till största delen insamlade av svensk och dansk sjukvårdspersonal som varit verksamma i landet. Däribland finns samlingar av folkligt koreanskt måleri, keramik och bronsföremål. Den indiska regionen representeras dels av en samling som tillhört Sveriges första kvinnliga doktor i arkeologi, Hanna Rydh, som deltog i en svensk fältexpedition i Rajasthan i Indien 1953. Den utgör ett exempel på hur samlingar har flyttats runt. Samlingen fanns först i Lund, den överlämnades senare till Statens Historiska Museum och överfördes till det nya Medelhavsmuseet för att så småningom införlivas med Östasiatiska museets

samlingar. Man har också en samling indiska miniatyrmålningar som kommer från Nationalmuseets gravravdelning.

NYA UTSTÄLLNINGAR

Magnus Fiskesjö och Chen Xingcan konstaterar i sin bok *China before China* att det inte råder jämlika förhållanden mellan Asien och Europa när det gäller världskulturarvet, av det enkla skälet att det inte finns några europeiska samlingar i Asiens museer. De konstaterar också att delar av samlingarna i Europas museer, och det gäller även Östasiatiska museet, är införskaffade på ett oetiskt sätt, även om köparna handlat i god tro. Det handlar till exempel om delar som brutits loss från statyer eller gravar och stulna föremål. Det är skälet till att myndigheten för Statens museer för världskultur intar en restriktiv hållning vad gäller inköp på antikmarknaden. Man vill inte stödja den exploatering och smuggling av antikviter som fortfarande förekommer. Istället stöder man museer i Kina och andra asiatiska museer i ett globalt samarbete för att stoppa förstörelse och skydda kulturarv. Grundprincipen är respekt för nationernas rättigheter och skyldigheter att bevara sitt kulturarv och sprida kunskap om dess betydelse, såväl inom det lokala samhället som i omvärlden.

I och med den nya museiorganisationen och den gemensamma målsättningen har fynden från Kinas jordbruksstenålder fått ny aktualitet. Efter en ombyggnad av museet bygger man nu upp nya utställningar som belyser människan och hennes plats i tiden och rummet. Utställningen *Kina före Kina*, som invigdes 2005, presenterar skapande människor i självstyrande bondesamhällen i Östasien där stater som Kina, Korea eller Japan ännu inte finns. I den utställning som är under uppbyggnad, *Mittens Rike*, kommer museets samlingar från bronsålder och kejsartid att exponeras på samma grundläggande tema – de skapande människorna och hur de levde tillsammans. För den enskilde besökaren ska det ändå vara möjligt att betrakta samlingarna utifrån det egna intresset. Det finns ett stort intresse för de exklusiva samlingarna, och de kommer att vara tillgängliga för forskare.

TINGENS TALESMÅN

En av källorna för denna artikel är *Med världen i kappsäcken. Samlingarnas väg till Etnografiska museet* (Etnografiska mu-

seet 2002). Den redogör för insamlan-
dets historia och problematik utifrån en-
skilda föremål, men ställer också viktiga
frågor som äganderätt till föremål och
vad man väljer att berätta. Wilhelm Öst-
berg beskriver ett möte med en kollega
från museet i Kinshasa. Kollegans spon-
tana reaktion inför en låda med minkisi,
kraftladdade föremål, var påtaglig och ut-
tryckte ett inkännande som fick författa-
ren att förstå kraften i minkisi. Ingen in-
formativ text kan ladda föremålet så att
den oinvigde kan förstå dess betydelse
annat än intellektuellt. De tidiga misso-

närerna såg minkisi som avgudar. I franska och belgiska museer fick de illustrera förhållandena i kolonierna. I västvärlden har man under några decennier betraktat minkisi som afrikansk konst, och placerat dem på konstmarknaden. Om ett föremål av det här slaget, eller något annat för den delen, skulle placeras i sitt kulturella sammanhang föreslår Wilhelm Östberg att det exponeras i en flersidig monter vars olika sidor redovisar alla tidigare tolkningar inklusive förklaringen för dagen.

När de tre museerna i Stockholm nu

Östasiatiska museets grundare Johan Gunnar Andersson studerar keramik-samlingen i de ursprungliga museilokalerna på Sveavägen i Stockholm 1926.



Ovan. Tre kinesiska bronsspeglar. Den dekorerade spegeln är från De stridande staternas period 475–221 f. Kr. De odekorerade är äldre.

T.h. Tiger och skata. Koreansk målning i tusch och guld på papper daterad till 1700–1800-tal.





Fynden fraktas nerför Gula floden på jakskinsflotte hösten 1924.

bygger upp nya utställningar med människan och kulturen i fokus och placerar ett urval föremål i ett nytt sammanhang, är det ytterligare ett led i den ständigt föränderliga tolkningen av föremålen i museernas samlingar. I den föreslagna mångfasetterade montern kunde en sida lämnas tom: sista ordet är inte sagt.

I en artikel i samma bok skriver Ulla Wagner om hur individer och grupper från ursprungsfolk i allt större utsträckning ifrågasatt museernas rätt att i etnografiska utställningar tolka och förmedla



Hjalmar Stolpe, professor och chef för etnografiska samlingarna i Stockholm, grävde under fyra dagar vid gravfältet Ancon norr om Lima. Resultatet blev fem mumier, många vävnader, lerkärl och omkring åttio människokranier. Fotografen O.B. Ekholm deltog i expeditionen.



”identitet är något vi hela tiden skapar. I den rotlösheten är vi alla lika.”

budskap om dem. Vems röst är det vi hör? Det finns ett engelskt begrepp för denna frågeställning: voice. Wagner ställer frågan «hur kan en utställnings voice på ett hedervärdigt sätt återge såväl den samtid som den mångfald röster som finns inom varje ämnesområde?» Man brukar säga att ett folks historiska såväl som nutida 'kultur' tillhör den berörda gruppen och att denna har tolkningsföreträde. Wagner menar att det inte är fullt så enkelt. Den medvetna symboliska framställningen av en kultur, historisk såväl som nutida, är av stor betydelse inom gruppen för dess identifikation och överlevnad men också externt som politiskt påtryckningsmedel.

VEM TILLHÖR FÖREMÅLEN?

Under året har vi kunnat läsa i tidningarna om ceremonierna i samband med återlämnandet av Etnografiska museets totempåle till Haislaindianerna. Totempålen hade rests i byn Miskusa i Kanada 1872 som ett minnesmärke över en avliden hövding och dennes kontakter med den gode anden Tsooda när haislaindianerna drabbats av smittkoppor. Den svenske emigranten och konsult Olof Hansson lade beslag på totempålen och lyckades 1929 få tillstånd att föra ut den ur landet. I museets årsbok förklaras en indiangummas försök att hindra bortförandet av totempålen som ett exempel på «hur gamla individer inom en i upplösning stadd kultur, i det längsta söker upprätthålla de gamla sederna och traditionerna, men att även de till slut måste resignera och ge upp.» År 1991 hotades indianernas marker i den oexploaterade Kitlopedalen av skövling. Den saknade totempålen blev en symbolisk kraftkälla för haislaindianernas miljökamp, och man begärde att den skulle återföras till sin ursprungsplats. I gengäld erbjöd de museet en nyhuggen kopia. I mars 2006 restes kopian utanför museet, och i juli var den gamla pålen tillbaka hos Haislaindianerna.

För att det ska bli aktuellt att återföra ett föremål måste frågan ställas i ursprungslandet. Man har inga generella regler för återlämnande utan varje förfrågan behandlas enskilt. Det är också den rekommendation som ges av den internationella museiorganisationen ICOM. Frågan om krav på återlämnande besvaras i *Med världen i kappsäcken. Samlingarnas väg till Etnografiska museet* (avsnittet Vems är föremålen?) med hänvisning till

museets rätt och ansvar att bevara och visa sina samlingar. De avslutande raderna får sammanfatta problematiken kring kulturell identitet. «Föremålen har visserligen sina ursprung i lokalsamhällen jorden runt men berättar inte bara om livet i till exempel Samarkand, Timbuktu eller Tahiti, utan också om hur vi förhåller oss till varandra i världen. Visst har vi rätt att förvalta, tolka och ställa ut andra folks kulturskatter. Ett etnografiskt museums budskap är inte att all världens folk ska klamra sig fast vid sin «kultur», utan tvärtom att identitet är något vi hela tiden skapar. I den rotlösheten är vi alla lika.»

När det gäller mänskliga kvarlevor finns det däremot särskilda skäl för återlämnande som har sin grund i respekten för människovärdet och våra avlidna. Detta förhållningssätt är en uppgörelse med värderingar som växte sig starka under 1800-talet och kulminerade med nazismen. Frenologin var en vetenskap som hävdade samband mellan kraniet och människans intelligens och karaktär. Anders Retzius, professorn i anatomi och medlem av Svenska Sällskapet för Antropologi och Geografi, utvecklade en metod för mätning av kranier som tillämpades av svenska rasantropologer men tendensen var densamma i hela västvärlden. Vetenskapliga behov motiverade att kranier blev samlarföremål. På Etnografiska museet i Stockholm bedöms att det finns kvarlevor av cirka 900 individer. Man har fått statens uppdrag att inventera dem och det arbetet pågår. År 1989 uppmärksammade ett par maoriska författare ett tatuerat manshuvud av en maorier på Etnografiska museet i Stockholm. Den maoriske författaren Maui Pomare, som är ordförande i styrelsen för nyzeeländska Nationalmuseet i Wellington, skickade en officiell förfrågan om ett återförande. Överlämnandet skede vid en liten ceremoni på Etnografiska museet. Maui Pomare lyckades sedan spåra upp och återföra 39 maorihuvuden från Europa till Nya Zeeland. Etnografiska museets inventering har resulterat i att ytterligare ett dussintal tatuerade huvuden av maorier nu har återlämnats. Nya Zeelands Nationalmuseum, Te Papa Tongarewa, har byggt ett särskilt förvaringshus för mänskliga kvarlevor på museets marae, som är en öppen plats med byggnader där maorier träffas för gemensamma angelägenheter, tar farväl av sina döda eller roar sig. **KV**

Skogsbruk och renskötsel – en grannlaga balans

CARL-HENRIK PALMÉR, *Frilansjournalist*





– **SKOGSBRUKET** och rennäringen lever på samma marker, därför måste vi samarbeta. Så enkelt är det, säger Johannes Kraft, förvaltare vid Statens fastighetsverk i Sorsele.

Johannes Kraft förvaltar nästan 110 000 hektar produktiv skog i Norr- och Västerbotten, i huvudsak inom Sorsele och Arjeplogs kommuner. Räkna man in kalfjäll, naturreservat och andra skyddade skogar består hans distrikt av 1,5 miljoner hektar. Det är drygt tre procent av Sveriges yta!

Samrådet med samebyarna är en viktig del av hans arbete.

– Jag har åtta samebyar inom distriktet, och jag lägger nog minst en månad per år på att diskutera våra planer med dem.

Det är sex fjällsamebyar, och deras renar passerar Statens fastighetsverks skogar två gånger om året. Först i april, när de är på väg upp till fjällen, och sedan i oktober-november, när de är på väg ner till vinterbeteslanden närmare kusten.

Inom distriktet finns också två skogs-samebyar som ligger i södra Norrbotten, och de har sina renar året runt på verkets skogar.

RENHAV OCH HÄNGLAV

– Visst finns det en inneboende konflikt mellan skogsbruk och rennäring, säger Johannes. Det är dumt att förneka det. Den näringsrika renlaven är renens bas-

föda under vinterhalvåret, och skogsbruket påverkar tillgången på renlav.

Det är mycket tallhedar inom Sorsele distrikt. En slutavverkning är i sig kanske inte någon katastrof, även om det blir djupare snötäcke när träden är borta och därmed svårare för renarna att komma ner till laven. Men det är markberedningen som är det stora problemet.

– Vi måste markbereda för att hjälpa de tallplantor vi sätter ut, det är så kärva marker här att merparten annars skulle dö. Men när vi rör om i marken förstörs renlaven på kanske 25–30 procent av markytan, ibland ännu mer. Och då minskar mängden renlav under ett antal år.

– De gamla granskogarna med hänglav är också viktiga för rennäringen. Renarna söker gärna skydd här när det blir busväder, och hänglaven är då ett livsviktigt nödfoder. Efter en slutavverkning tar det mycket lång tid innan det blir ny hänglavsskog på samma område, kanske 80 år eller mer. Så det gäller att tänka sig för.

Det finns ytterligare två konfliktområden mellan skogsbruk och rennäring, men de berör inte Statens fastighetsverk. Det ena är skogsgödsling. Gödslar man skogen med kväve ökar mängden blåbärsris och gräs på renlavens bekostnad (även om experterna inte är helt överens om hur stor effekten är). Men Statens fastighetsverk har valt att inte skogsgödsla –

man har skog så det räcker ändå.

Det andra är den kanadensiska contortallen. Den växer snabbare än vanlig tall och träden får ofta yviga stora kronor. Det blir täta ungskogar, där renlaven har svårt att hävda sig. En ungskog med contorta kan bli så tät att renarna har svårt att ta sig genom, och det kan påverka deras flyttmönster.

– Det finns visserligen en del äldre planteringar med contorta på distriktet, men i dag planterar Statens fastighetsverk bara vanlig tall och gran, säger Johannes.

– För balansens skull ska man kanske också säga att skogsbruket kan vara bra för rennäringen. Vi underhåller ett vägnät som inte bara kan användas för virkestransporter utan även utnyttjas vid transporter inom rennäringen, till exempel i samband med flyttning eller slakt.

– Och så kan vi erbjuda ett ekonomiskt komplement till renskötseln under sommarhalvåret. Många renskötsel företag har börjat arbeta som skogsvårdsentreprenörer åt oss och åt andra skogsföretag. Det är framförallt röjning men även plantering.

SAMRÅD

– Avverkningsplaneringen börjar i datorn. Vi har data om alla våra produktiva skogar i ett register och utifrån givna urvalskriterier sorterar vi fram en bruttolis-

ta med tänkbara slutavverkningsskogar för ett antal år framåt. Sedan går jag igenom listan och tar bort objekt som jag vet är kontroversiella. Jag har jobbat häruppe i sju år, och har efterhand lärt mig vilka områden man ska undvika. Sedan diskuterar jag listan med den aktuella samebyn och då passar vi också på att prata om andra skogsvårdsåtgärder som vi planerar.

– Ofta är det inget större problem, säger han, vi kan avverka ungefär som vi har tänkt oss. På en del marker kommer vi överens om att anpassa avverkningen, det kan handla om att markbereda på ett skonsammare sätt eller att lämna kvar extra många träd – vi lämnar ju redan nu många träd för att gynna fåglar och träd-lavar med mera.

– Men på en del marker vill samebyarna definitivt inte att skogen ska slutavverkas. Det är oftast hänglavsskogar och tallhedar längs viktiga flyttleder. Då har vi hittills alltid lyckats hitta andra områden där vi kan avverka i stället. Vi försöker lösa det så att båda parter ska bli nöjda. Jag har hittills inte haft någon formell konflikt, och jag tror ingen vill ha det. Det kostar alldeles för mycket energi.

SKOGSVÅRDSLAGEN

Det finns bestämmelser i skogsvårdslagen som reglerar balansen mellan skogsbruk och rennäring. I de delar av norra Sverige



Den näringsrika renlaven är renens basföda under vinterhalvåret. Laven innehåller ett slags stärkelse, lichenin, som djuren kan tillgodogöra sig. Den har även samlats in av bönderna för att dryga ut tamboskapens vinterfoder.

där Statens fastighetsverk bedriver skogsbruk måste man ha Skogsstyrelsens tillstånd för att få slutavverka. Sådant tillstånd får enligt lagtexten:

« ... inte meddelas om avverkningen

1. medför sådant väsentligt bortfall av renbete att möjligheterna att hålla tillåtet renantal påverkas, eller

2. omöjliggör sedvanlig samling och flyttning av renhjord. »

Det är Skogsstyrelsen som tolkar lagen, och deras beslut kan överklagas till länsrätten och sedan till kammarrätten. Det innebär att en eventuell konflikt kan ta flera år att lösa.

– Jag har ännu inte hamnat i någon sådan situation, och jag ska undvika det så långt det överhuvudtaget är möjligt, säger Johannes Kraft.

LJUS OCH MÖRK FRAMTID

Johannes Kraft ser både ljus och mörkt på framtiden. Å ena sidan hoppas han att markberedningen, som kanske är det största problemet, ska utvecklas.

– Det måste gå att få fram en metod som klarar både skogsbrukets och rennäringens önskemål – bra markberedning på de punkter där vi ska sätta plantorna, och så stora orörda partier däremellan. Med fräsning och skogssådd behöver vi kanske bara bearbeta tio procent av markytan, och det skulle vara mycket bättre för renlaven och för rennäringen.



Höet invid skogsbilvägen ska hjälpa till att uppehålla renarna invid ett hygge där avverkningen anpassats så att djuren ska ha möjlighet att beta hänglav från de fällda träden.

– Det finns också intressanta försök där man inte slutavverkar skogen på vanligt sätt, utan hugger enskilda träd och lämnar kvar träd i olika storleksklasser; det är olika former av så kallad blädning. Det här är speciellt intressant i granskogar, där man skulle kunna ha kvar hänglavsträd även efter en avverkning. Då skulle vi kunna ta ut en del virke från känsliga skogar och ändå behålla ett värde för renskötseln.

Men det finns också orosmoln.

– Vi har fortfarande ganska gott om slutavverkningsmogen skog. Men i takt med att allt fler av våra skogar blir utpe-

kade som skyddsvärda, så ökar trycket på de kvarvarande skogarna. Vi kan inte lika lätt hitta alternativ när en sameby inte vill ha en viss avverkning. Speciellt som reservaten ofta hamnar uppe på vattendelarna. Då måste vi avverka mer nere i dalarna, och där går många av de traditionella flyttlederna.

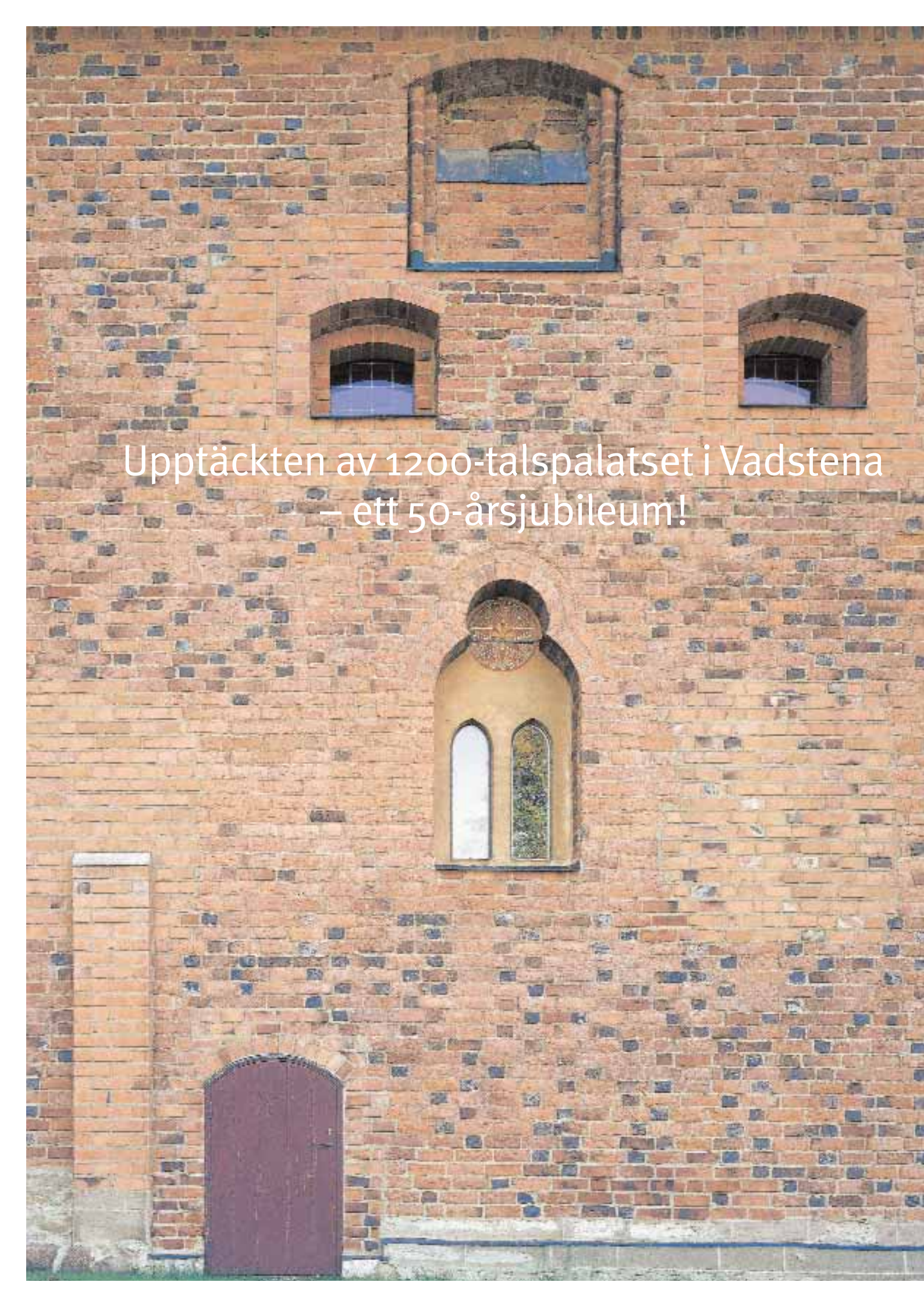
– Men vi kommer att lösa det här också, det är jag övertygad om, säger Johannes Kraft. För som sagt, skogsbruket och rennäringen lever på samma marker, och det kommer vi att göra i framtiden också. Vi måste komma överens. Och jag tycker att staten har ett speciellt ansvar som markägare. Vi måste se till helheten på ett helt annat sätt än ett privat skogsföretag. Och vi måste alltid föregå med gott exempel.

Och det gör man nog också. För enligt Inger Hellman, ordförande i Grans sameby i Västerbotten, så är det stora skillnader mellan skogsägare. En del lyssnar och är villiga att diskutera och jämkna sina planer, andra kör ett strikt formellt samråd, och sedan gör de som de vill.

– Fastighetsverket är bra att arbeta med. Framförallt uppskattar jag att de inte bara kommer med årets avverkningsplaner, utan att vi får vara med även i långtidsplaneringen. Då kan vi titta framåt och se hur rennäringen påverkas på sikt, säger hon. Det är bra. **KV**



På hösten vandrar renarna ner från fjället för att hitta vinterbete i skogslandet.



Upptäckten av 1200-talspalatset i Vadstena
– ett 50-årsjubileum!



För 50 år sedan gjordes en av de mest sensationella byggnadsarkeologiska upptäckterna i Sverige någonsin. En av klosterlängorna vid Birgittaklostret i Vadstena visade sig vara äldre än den medeltida klosteranläggningen. Man hade hittat ett kungapalats från 1200-talet – en byggnad man trott varit försvunnen i århundraden.

JULIA SIGURDSON, *Kulturhistoriker, frilansskribent*

«EN SEN KVÄLL i slutet av augusti knackade jag puts i den gamla klosterbyggnaden i Vadstena. Jag hade bara en cigarettändare som belysning och den brände på fingrarna. Bakom mig stod byggmästare Wällander. 'Hur ska du ha det? På måndag morgon börjar vi riva. Du får själv ta kostnaderna om det slår fel', hotade han. Jag hade tidigare knackat fram en medeltida dörröppning, där det bara skulle finnas 1600-talsmurverk, och jag måste knacka mer för att vara säker. Då kom ännu ett smalt dörrhål fram och det stod klart att detta måste vara öppningar till nunnornas sovceller. Med fjärilar i magen tog jag beslutet att stoppa rivningen.» Så börjar Sune Zachrisson sin berättelse om den kanske mest dramatiska och spännande

byggnadshistoriska undersökningen någonsin i Sverige. «Jag var 24 år och utsedd av Birgittastiftelsen till antikvarisk kontrollant när klostret skulle byggas om till elevhem för folkhögskolan.»

LÅNG BYGGNADSHISTORIA

Klostret i Vadstena är ett byggnadskomplex med lång och skiftande historia. Birgittinerordens moderkloster påbörjades i slutet av 1360-talet och invigdes 1384. Enligt klostrets bevarade diarium fanns endast några få rester av profana byggnader när klosterbygget sattes igång. Hertig Karl körde ut de sista birgittasystrarna 1595, då hade klostret verkat här i mer än 200 år. Från 1640 till 1783 tjänade byggnaderna som ålderdomshem för krigsin-



Nyheten väckte en enorm uppmärksamhet.

Norra längans norra fasad. Högst upp ett av klostret igenmurat fönster i palatsets festsal. Därunder två sovcellsfönster och trepassfönstret i palatsets audienshall, nu kallad Kungasalen. Nederst en klostertida dörr till markvåningen.

valider och deras familjer. Mellan 1829 och 1951 var klosterbyggnaderna sjuksjukhus för kvinnor och dessförinnan, för en kortare tid, fängelse.

År 1956 var man klar över att byggnadernas ytterväggar var medeltida medan innanmätet däremot ansågs vara av senare datum. Det hade flera gånger byggts om och anpassats till växlande funktioner. Medeltida interiörer fanns endast kvar i den norra längans bottenvåning menade man, i form av kapitelsal och två angränsande rum. Sådant var utgångsläget när ombyggnaderna till gästhem och folkhögskola skulle börja. Patienterna ha-

Birgittas minne, inrätta ett gäst- och vilohem i klosterbyggnaderna och skapa lokaler för en folkhögskola.

SOMMARENS GÅTFULLA UPPTÄCKTER

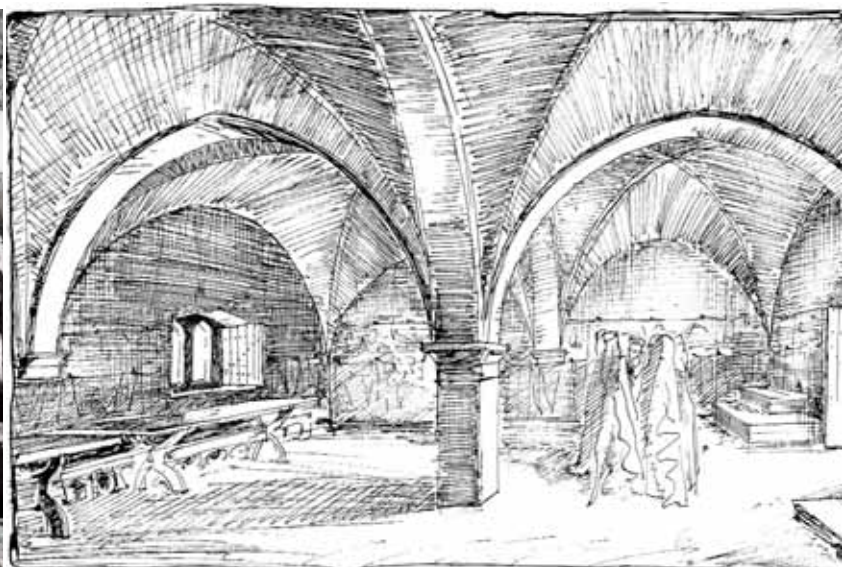
Ombyggnadsarbetena startade i april 1956, fortsätter Sune sin berättelse. Arkitekt var professor Erik Lundberg med biträde av arkitekt Uno Söderberg. Till byggmästare antogs Gunnar Wällander, Norrköping och till byggnadskontrollant ingenjör Rolf Planander, Linköping. Lundstedts Rör AB, Vadstena fick ansvar för vvs och Feldts elbyrå, Vadstena för elinstallationer. Byggnadsarbetarna och

ar. På en av pelarna gömde sig bilden av Heliga Birgitta vid sin skrivpulpst och på en annan bilden av Heliga Dorotea. Till yttermera visso stod «Sancta Birgitta» och «Sancta Dorotea» skrivet i textband över deras helgonlorior. Detta var den första återfunna bilden av Birgitta målad av klosterfolket självt och tillkommen vid slutet av 1400-talet.

Nu skrev både lokal- och rikstidningarna om överraskande upptäckter. Helgonbilderna var synnerligen intressanta och spred ljus över det byggnadshistoriskt svårlösta problemet, men ingen hann egentligen reflektera över deras verkliga



Dormitoriet i norra längans övervåning, sensommaren 1956. Här syns södra tunnvalvet med ursprungliga dörröppningar till nunnornas sovceller och högre sentida dörröppningar till sjuksalar.



Ivar Andersons illustration, 1958, till hur palatsets tvåskeppiga audienshall, i dag kallad Kungasalen, kan ha sett ut. Till vänster det fönster som utvändigt har trepassform, längst in till höger den förhöjning som orsakas av en stor trappa ner till palatsets markvåning och som kan ha varit kungens plats vid audienser.

de flyttats över till nya sjukhuslokaler 1951–52. De ålderdomliga husen norr om klosterkyrkan stod tomma i väntan på att fylla sina nya funktioner.

Ingenjörer hade granskat byggnaderna och bedömt att kapitelsalens valv i norra längans bottenvåning riskerade att rasa. Tyngderna från de tre tunnvalven i övervåningen, de många kakelugnar och murstockarna från sjukhustiden ansågs helt enkelt för stora. Man måste lätta på trycket. Kakelugnar, skorstenar och sentida väggar skulle rivas bort och förspända betongbalkar konstrueras över kapitelsalens valvkupor. Om detta var alla överens – restaureringsarkitekten, Birgittastiftelsen som svarade för den inre ombyggnaden, Riksantikvarieämbetet och Byggnadsstyrelsen. Birgittastiftelsen hade bildats 1920 för att vårda den heliga

murarna kom från trakten. Redan tidigare hade jag själv blivit utsedd till antikvarisk kontrollant eftersom jag i flera år varit ansvarig för Birgittastiftelsens visningar av klosterområdet.

I juni började jag mina undersökningar och redan då kom de första överraskningarna i norra längan. När sentida mellanväggar i bottenvåningens västra del var rivna kom två rader arkadbågar fram, vilka dessutom hade urtagningar i pelarna avsedda för kryssvalv. Ovanpå dem låg ett träbjälklag som visserligen var brandskadat men intakt. Arkadbågarna bedömdes vara 1600-tal och uppförda som underlag för ovanvåningens tre rader tunnvalv, vilka i sin tur således borde härstamma från samma tid.

Allt detta ställdes på ända när jag den 13 juni skrapade fram två freskomålning-

betydelse. Svaret gav ju sig självt men konsekvenserna kunde inte omedelbart överblickas.

På ett byggmöte två veckor senare konstaterade emellertid professor Lundberg att arkadbågarna och träbjälklaget otvetydigt var medeltida. Trots detta arbetade man vidare som planerat; en förändring skulle äventyra hela ombyggnaden. Och sommaren bjöd på fler överraskningar. En tredje helgonfigur framträdde bredvid Dorotea, och en förbryllande fönsteröppning i den norra ytterväggen.

DEN FÖRSTA STORA SENSATIONEN – SOVCELLERNA!

I augusti började jag göra närmare förstudier av ovanvåningens innerväggar. Nu skulle bevisen för tunnvalvens medeltida

ursprung snart komma. Sedan länge ansågs det att ovanvåningen varit systrarnas dormitorium men de tre tunnvalven uppfattades som 1600-talsmässiga.

Med hammare, fogjärn och blåslagna fingrar knackade jag puts på mellanväggarna.

Brådskan var stor, ombyggnaden närmade sig. Mycket snart hittade jag en liten dörröppning och jag kände direkt att den måste ha tillhört en klostertida sovcell. Detta var en allvarligare upptäckt än de tidigare eftersom väggen delvis skulle rivas ner. Nu måste jag kalla på byggmästare Wällander själv. Han kom en kväll ett

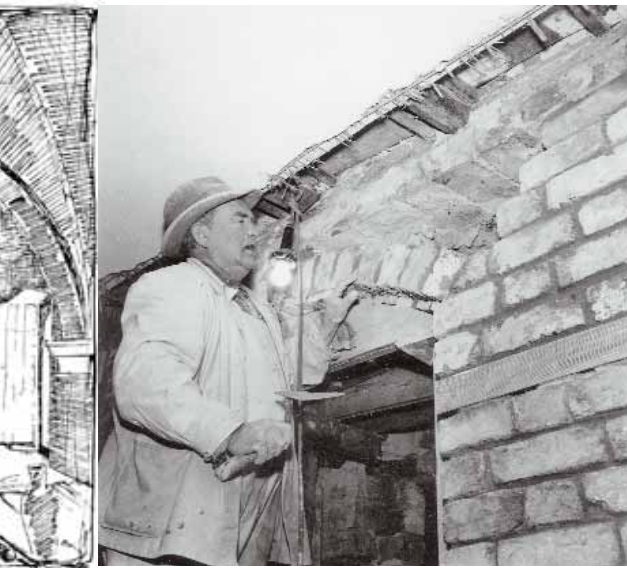
tikvarieämbetet telefonintervjuades av tidningarna.

VARFÖR STÄMDE DET INTE – DET BYGGNADSHISTORISKA FORSKNINGSLÄGET

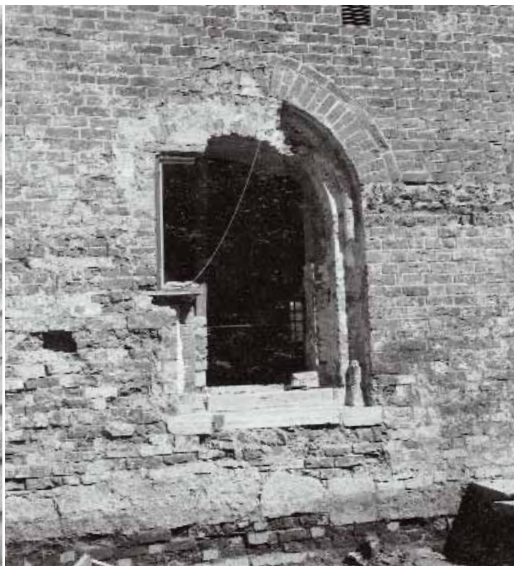
Precis tio år tidigare hade Bertil Berthelson disputerat på en avhandling om birgittinerordens byggnadskick. Han hade visat att den norra längan var medeltida men att ovanvåningens innanmäte sannolikt hörde till 1600-talet då byggnaderna gjordes om till krigsmanshus för trettioåriga krigets invalider. Detta var den första vetenskapliga behandlingen av klosterordens byggnadsskick och av Vad-

att knacka rent ett parti på västra längans gårdsfasad och på norra längan i hörnet mot väster. Då framträdde den igenmurade stora portalen till den i dag så kallade Kungasalen. Inte heller detta väckte några misstankar om sakernas verkliga förhållande. Uppfattningen var att klostret hade nybyggts på 1300-talet. Man förlitade sig på klostrets diarium som påstår att när Birgittas väpnare Johan Peterson kom till Vadstena för att påbörja klosteranläggningen fanns intet annat än öde rum.

I backspegeln är det lätt att säga att forskarna borde ha läst Birgittas tydliga



Murarmästare Ragnar Trygg reparerar ett klostertida fönster.



Västra porten till Kungasalen knackas fram i norra längans sydfasad.



Målning från 1400-talets slut. Bilden av Birgitta, upptäckt och kalkerad i juni 1956 av Sune Zachrisson, är i dag i det närmaste helt förstörd.

par dagar senare och han krävde klart besked. Veckan därpå skulle sju murare riva ur tunnvalvsväggarna för att ge plats åt de tio meter långa avlastningsbågarna. Medan han stod bredvid och väntade knackade jag fram ytterligare ett dörrhål och i ytterväggen en fönsteröppning som egendomligt nog satt mitt emellan lägena för de två dörrarna. Vid 23-tiden på kvällen bestämde jag mig:

«Jag förbjuder dig att fortsätta!» På måndagen fick murarna hjälpa till att knacka fram cellöppningar.

Det första jag gjorde dagen därpå var att ringa Andreas Lindblom, Birgittastiftelsens sekreterare och min uppdragsgivare. Uppståndelsen i Stockholm blev total. Den sista augusti kom nyheten i tidningarna. Andreas Lindblom och förste antikvarie Bertil Berthelson på Riks-

stenaklostret, och därför vägledande.

När Berthelson undersökte klosteranläggningen användes den fortfarande som sinnessjukhus, så han kunde inte göra några undersökningar interiört. Han hade enbart tillgång till planer och ritningar från 1600-talet och framöver.

Några tidigare försök att tränga in i byggnadernas historia hade emellertid förekommit. Konstakademiens arkitektelever gjorde 1917 en fullständig uppmätning av klosterbyggnaderna. De hade fått knacka ren västra längans södra gavel från puts för att studera murverket. Fasaden stod renknackad och oputsad ännu 1956 därför att varken Medicinalstyrelsen och sedermera Byggnadsstyrelsen eller Riksantikvarieämbetet ville stå för kostnaderna att återställa exteriören.

Berthelson i sin tur fick 1945 tillstånd

anvisningar i uppenbarelserna. Men hon var ännu så misstrodd och föremål för seklers konservativa kvinnosyn att man inte fäste något avseende vid hennes sakuppgifter. Forskarna noterade visserligen att Birgitta talar om ett stort stenhus i samband med att klostret ska anläggas men de ansåg det mycket svårt att av ordalydelsen förstå vad som var verklighet och vad som var rena fantasier.

DEN ANDRA, VERKLIGT STORA SENSATIONEN – KUNGAPALATSET!

När hantverkarna knackat vidare blev det så småningom 59 cellöppningar och hälften så många fönster – varje cell hade bara ett halvt fönster. Birgitta hade föreskrivit att systrarna skulle vara 60 stycken, abbedissans cell fanns i en utbyggnad. De långa tunnvalven i norra längans ovanvå-



Dormitoriet efter restaureringen. Medeltida kalkmåleri har kunnat bevaras på några ställen i valvet.

ning var alltså från det medeltida klostret. De beslutande insåg nu att upptäckterna var av sådan art att kvalificerad expertis måste tillkallas. Riksantikvarieämbetet sände då sin främste byggnadsforskare, Iwar Anderson, för att överta ansvaret för undersökningarna. Han kom den 13 september tillsammans med sitt ritbiträde Gärd Fogde och han stannade i 15 år. Redan 1936 hade Iwar Anderson som ung gjort en undersökning vid munkklostret och hittat rester av en äldre stenbyggnad under huset, som inte kunde sättas i samband med klostret. Han var således förberedd och hade ett öppet sinne.

Till att börja med koncentrerade Iwar Anderson sitt intresse på arkaderna i norra längans stora sal. De renknackade vägarna visade att stora delar av salen ut-

satts för häftig brand, teglen var mörka av sot och hetta, men bara i öster. Tydligt var västgaveln helt ombyggd efter branden. Redan efter några dagars arbete kunde han konstatera att murningsteknik och tegelkvalitet var av högsta klass och att salen haft ett äldre tvåskeppigt valvsystem bestående av sex kryssvalv som vilat på två kraftiga pelare i salens mitt.

Tre igensatta fönsteröppningar kom fram när vi knackade puts på norra ytterväggen. De var märkligt treklöverformade i sina översta delar. På en portalomfattning till en igensatt dörr i södra yttermuren konstaterade Iwar Anderson att hörnstenarna var fint räfflade och gråmålade. Detta skulle imitera huggen kalksten, ett mode vid mitten av 1200-talet! Samma räfflade tegel hittade han i rund-

staven till portarna i brödernas världsport, sydost om klosterkyrkan, vilket med ens gjorde även den byggnaden 100 år äldre än klostret. Iwar Anderson hade kommit Vadstena sätesgård på spåren.

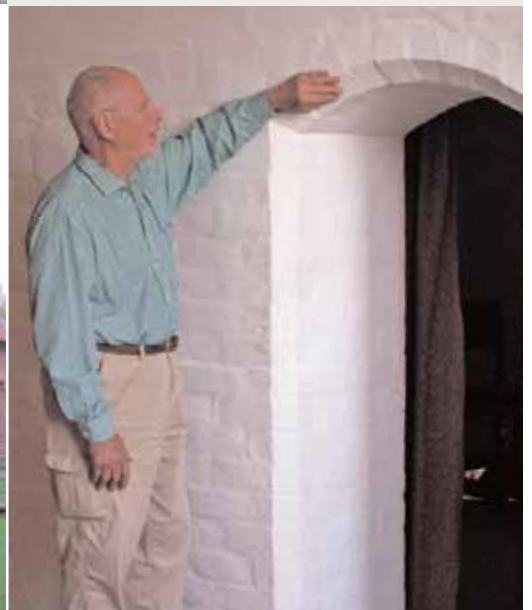
Jag fick avlägga tysthetslöfte, lokaltidningarna var på mig dagligen och ville veta vad den tystlåtna experten hade att säga. Våra diskussioner pågick långt in på småtimmarna, Iwar Anderson var nämligen noga med att pröva en hypotes ur alla tänkbara synvinklar innan han påstod något. Redan den 14 september hade han blivit övertygad om att vara på rätt spår, men typiskt nog avslöjade han ingenting!

Styrelsen för Birgittastiftelsen hade generalsyn i Vadstena den 28 september inför sitt årsmöte i Linköping dagen därpå. Den konstaterade då att, trots att man än-



Palatsets gårdsfasad före och efter restaureringen. I dagens fasad samsas detaljer och muröppningar från vitt skilda stilar och epoker.

Sune Zachrisson vid den först upptäckta sovcellsdörren i dormitoriet.



nu ingenting visste om palatsfynden, upptäckterna var av sådan omfattning och betydelse att de direkt fordrade förändrade byggnadsplaner.

Iwar Anderson var helt övertygad om att byggnaden var från 1200-talet och att den hade varit det profana palats, «ett djävulens näste byggt med fattiga manna svett för rika manna högfärds skull», som ingen hade anat att det skulle kunna gömma sig under putsen. Vi läste Birgittas uppenbarelser, där hon ger anvisningar om hur byggnaden skulle ödmjukas för att bli ett nunnekloster. Klosters diarium hade på ett förringande sätt talat om några rester på platsen. Att det var en 59 meter lång och minst 14 meter hög tegelbyggnad teg diariet om.

Först den 5 november släppte Iwar den

verkliga duundersensationen: det sägenomspunna kungapalats ingår i Vadstena nunnekloster!

Erik Lundberg yttrade vid påföljande byggmöte: «Nu ska vi låta byggnaden själv tala och efter det ska vi se vad den kan användas till.» Ett stormöte hölls med alla inblandade entreprenörer. Elektriker Bo Peterson, då anställd på Feldts elektriska, berättar att varenda ritning kunde slängas i sjön!

MYTEN OCH VERKLIGHETEN

Under hundratal år hade 1200-talspalatsets läge varit bortglömt, men som sago-slott hade det levt i myternas värld. I folkmun talade man om Susenborgs slott men ingen visste säkert var det legat. Det fanns många hypoteser men inga bevis.

Därför blev Iwar Andersons upptäckter så sensationella.

Men hur kunde man helt tappa bort att klostret var inrymt i ett palats? Varför negligera Birgittas anvisningar och föreskrifter om klosterbyggnader och klosterkyrka, allra helst som hon talar om hur det stora stenhuset skulle ändras för att inrymma nunnornas klosterlänga?

Med tanke på att så många hade skrivit om Birgitta och hennes gärning, är det märkligt att hennes visioner och anvisningar inte uppmärksammades av historikerna. Förklaringen är sannolikt att för en historiker ansågs det meningslöst att ens anläggas källkritiska aspekter på himmelska uppenbarelser nedtecknade av en hysterika, som professor Henrik Schück beskrev Birgitta. Och den då förhärskan-



Norra längans östra gavel med fönstret till dormitoriet och de tre rekonstruerade fönstren till palatsets kapell.

de historiesynen bestämde att vetenskap och myter var oförenliga. Folkminnen var nonsens som seriösa historieforskare inte befattade sig med.

Sägner om Susenborgs slott uppfattades som just en sägen utan verklighetsanknytning, och man satte tilltro till gamla författare som Spegel, Rhyzelius och Broocman. Haqvin Spegel placerade 1708 den kungliga sätesgården på den plats där Gustav Vasa byggde sin borg. Andreas Rhyzelius instämde 1744 och Broocman talade 1760 om två förmodade slott i Vadstena, Susenborg och Birger

Jarls slott och kungsgård. Flera 1800-talsförfattare berättade om slottet vid Susenborgsängen. C. M. Pontin skrev 1846 om de stenkistor som vid lågvatten syntes i viken utanför Lastköpingsgatan med sträckning åt Susenborgshagen. Dessa stensamlingar figurerar även i en tidningsartikel 1950. Landsarkivarie Kjellberg menade vid 1900-talets början att kung Magnus Eriksson påbörjat klosterbygget i mitten på 1300-talet och att det var resterna därav som väpnaren Peterson åsyftar och som nämns i diariet.

Susenborg är namnet på en hage nära

vattnet nordost om klostret och den har gett namn åt Susenborgsgatan i närheten. Vid slutet av 1500-talet är Susenborgsängen omtalad i stadens dombok och minnet av Susenborgs slott var levande ännu i början av 1900-talet. Susenborgs hage brukades som åker och där placerades slottet gärna eftersom tegelskrot plöjdes upp titt som tätt. År 1961 punkterades den myten, när Iwar Anderson preparerade fram klostrets stora tegelugn på platsen.

Myten hade trots allt en sanningshalt och visar att materiella och immateriella



Södra och östra fasaden.

Överst en rekonstruktion av palatset som det såg ut då det var fullt utbyggt vid slutet av 1200-talet. Där under en rekonstruktion av hur palatset byggts om till klosterlänga under 1300-talet. Underst en uppmättningsritning av byggnaden som sinnessjukhus 1917. Illustrationerna är hämtade ur Iwar Andersons bok *Vadstena gård och kloster*.



Norra längans östra gavel före restaureringen. I mittaxeln syns våningarnas korridorfenster och högst upp, som en nisch, syns resterna av det mellersta fönstret till palatsets kapell.

kulturarv, byggnader och föreställningar är oupplösligt förenade.

PALATS OCH KLOSTERBYGGNAD I DAG

När det dramatiska skedet var över vidtog ett tidsödande tålmodigt slit. Iwar Anderson kom så småningom fram till 53 olika byggnadsförändringar, stora och små – en mer invecklad byggnadshistoria fanns ingen annanstans i landet. Han diskuterade kontinuerligt med Erik Lundberg och Andreas Lindblom men var i det stora hela tolkningsmässigt ensam om detta jättearbete. Sedermera utnämndes han till hedersdoktor och boken *Vad-*

stena gård och kloster, som ger en detaljerad skildring av förloppet, gavs ut 1972.

Den restaureringsideologi som styrde utformningen av palats/kloster var exkluderande.

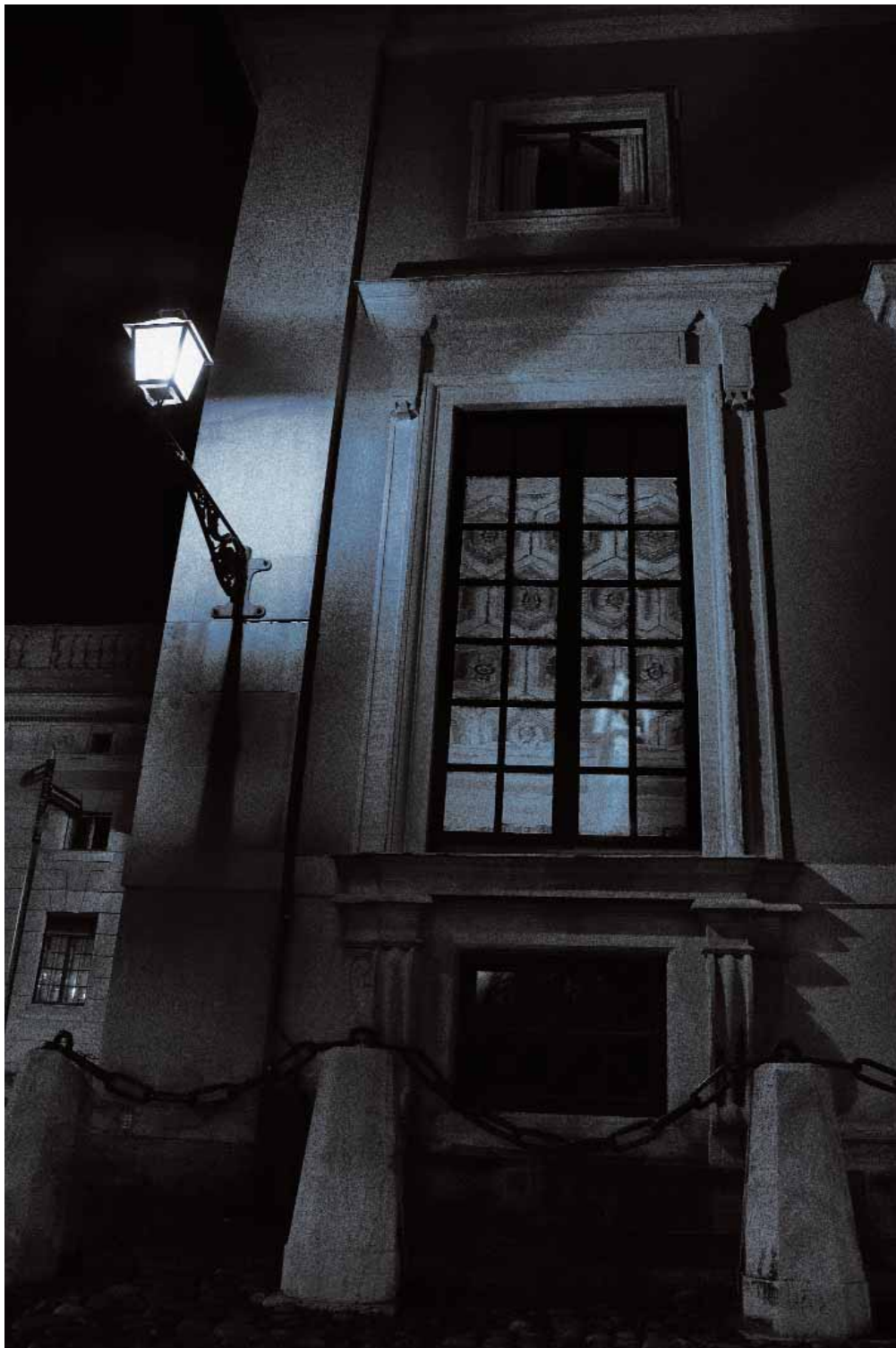
Medeltida lämningar ansågs mest intressanta och fick dominera i form av originaldelar kompletterade med rekonstruktioner och nytillägg. Norra längan kom därför att få en exteriör som parallellt visar både palats- och klostertid men också en påkostad portal från 1600-talet och några fönster från sjukhustiden. Gräsgården mellan husen glömdes bort, till den fanns ingen tid över. Man lade be-

tongplattor på murrester vilka avsåg att visa lägena för byggnader från klostertiden. Gästhem och museum inrymdes i de restaurerade husen.

Det gamla palatset och klostret förvaltas i dag av Statens fastighetsverk. Museet från 1970-talet återinvigdes i ny form 2003 i samband med 700-årsjubileet av Birgittas födelse. Dagens Sancta Birgitta Klostermuseum gestaltar klosterlivet och berättar kortfattat byggnadernas historia. Vadstena klosterhotell disponerar Kungsalen i norra längan, västra längan och Munkklostret. Susenborgs slott är bortglömt och gäcker inte längre fantasin. **KV**

Vem smyger runt i natten på Kungliga slottet?

PETER LINDKVIST, *Frilansskribent*



Ett flackande ljussken irrar runt i natten på Stockholms slott.

Finns det spöken på våra slott? Och i så fall, varför finns de just där? Ingen vet.

Dock verkar stenhus mer välsignade med andeväsen än motsvarande äldre träbyggnader. Man tycker sig dessutom se en överrepresentation i fuktiga miljöer, vilket kan förklara den rika tillgången på spöken i det fuktiga och stenhustäta England. Men även här hemma finns det oknytt, tro ingenting annat.

INNAN VI GÅR IN PÅ detaljerna kring de ockulta innevånarna i Statens fastighetsverks byggnader bör vi ställa oss frågan: finns det spöken eller finns det inte spöken? Några forskare utesluter inte möjligheten att de faktiskt existerar, bland annat Etzel Cardena, professor i parapsykologi vid Lunds universitet. Han är inte bara övertygad om att parapsykologiska fenomen är en realitet, han anser sig även ha empiriska bevis till stöd för sin tes.

Vi andra, mer klentrogna undrar vad spöken är för slags väsen och varför de bestämt sig för att 'bo' på vissa platser? Framförallt tycks slott attrahera dem, vilket borde göra spöken till en prioriterad angelägenhet för SFV. (Detta förhållande är ännu inte avstämt med GD).

VITA FRUN PÅ KUNGLIGA SLOTTET I STOCKHOLM

Stockholms slott har sina egna väl dokumenterade spöken. I en byggnad som slottet (SFV:s förvaltare Lotta Günther

räknade nyligen till 1470 rum) finns gott om plats för det okända och ökända att gömma sig. Och självklart finns här en Vita frun.

I mars månad år 1871 såg prinsessan Eugénie den beryktade Vita frun på slottet. Jämnt tre dagar efteråt avled drottning Lovisa. År 1907 sågs Vita frun igen. Kort därefter lämnade Oscar II jordelivet.

År 1920, när kronprinsessan Margareta låg för döden, var det dags igen. Plötsligt halades flaggan på slottet på halv stång. En vakt skickades upp för att hissa flaggan igen, men kom raskt tillbaka, helt vit i ansiktet.

– Vita frun är däruppe, flämtade han. Några dagar senare var även kronprinsessan död.

Vem var då Vita frun? Det finns några teorier. Enligt en är hon den olyckliga Agnes av Orlamünde som sägs spöka därför att hon inte kan komma till ro efter sitt illdåd. Agnes mördade sina två barn för att kunna gifta sig med Albrecht den sköne.

Enligt en annan teori är hon Agnes av Merán, av ätten Hohenzollern. Inom denna släkt har man ofta hemsökts av en vit fru innan någon familjemedlem avlidit. Andra hävdar att Vita frun är en viss Perchta von Rosenberg, tysk adelsdam från 1400-talet. Porträttet av henne lär vara skrämmande likt de beskrivningar som finns av Vita frun.

GRÅ GUBBEN FRÅN SLOTTET TRE KRONOR

Med tanke på att genusperspektivet numera ska beaktas känns det fint att även kunna presentera en manlig ande på Stockholms slott. Namnet är Grå gubben och hans historia sträcker sig långt tillbaka i tiden. Säggen hävdar att han fanns här redan innan det nuvarande slottet byggdes.

Gubben bor nämligen i ruinerna av det gamla slottet Tre kronor, som brann 1697

och på vars ruiner det nuvarande slottet är byggt. Han anses vara en slags skyddsande som vakar över slottet. Några menar att det är självaste Birger jarl som går vakt.

Inte bara tjänstefolk har mött Grå gubben. På 1700-talet stötte självaste slottsarkitekten Nicodemus Tessin d.y. på honom under en vandring runt slottsbygget. På Tessins fråga hur gubben överlevt slottsbranden svarade han att han räddat sig in i det gamla slottets gångar.

– Jag är minnet som stiger upp ur det gamla, sa Grå gubben.

Han hade också en vision om slottets framtid: «Medan slottet blir allt tommare skall staden omkring det växa sig allt väldigare.»

Nu har Stockholms stad vuxit in i grannkommunerna och kungafamiljen flyttat ut till Drottningholm. Grå gubben förefaller vara en man att lita på.

ANDEVÄSEN MED LÅNGA TRADITIONER

Trots att vi lever i en upplyst tid attraheras vi av det ockulta och svärfångade omkring oss. Eller är det just därför att tillvaron är klarlagd in i minsta kvark som vi söker oss till det irrationella? Något som lämnar en liten del kvar åt fantasin.

Behovet av spänning tycks dessutom uråldrigt. Dagens spännande filmer och

romaner härstammar ofta i rakt nedstigande led från antikens dramer.

Vad är då ett spöke? Enligt ett modernt synsätt är spöket en slags känslomässig inspelning på en viss plats. Det finns spöken av olika slag. Vita fruar är vanligast, varje kommun med självaktning kan stoltsera med åtminstone en.

En annan typ är poltergeisten (av bulder-ande) som krossar saker, slår i dörrar och för oljud där den drar fram.

Utöver dessa finns en rik flora av andar, mylingar, vättar och andra energier. Många av dem finns representerade på SFV:s slott runt om i landet.

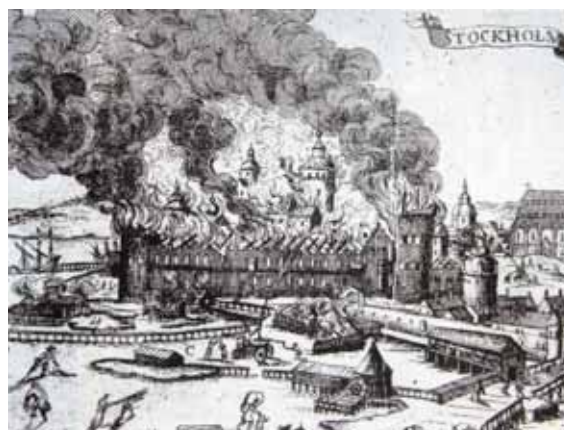
GOBELÄNGEN SOM SKRÄMDE TVÅ KONUNGAR PÅ FLYKT

Till de mer eggande historierna om Kungliga slottet i Stockholm hör de anställdas egna berättelser om vad som händer bakom murarna. Det påstås till exempel att man ofta hör märkliga ljud från gästväningen; det är suckar, mumlande röster och stön. Dörrar öppnas, men tittar man efter finns ingen där.

Det lär också förekomma en fritt svävande hand som då och då visar sig i biblioteket.

En speciell händelse inträffade år 1909 när en av gobelängerna fick liv, vilket lär hända ibland. Just den här gången inträff-

”Medan slottet blir allt tommare skall staden omkring det växa sig allt väldigare”



I ruinerna av det brunna Tre kronor bor Grå gubben – slottets skyddsande.

”Inte bara Kungliga slottet är begåvat med okända krafter”

fade det under ett möte mellan kung Gustav v och kung Christian x av Danmark. Gobelängen visade ett motiv från det blodiga slaget vid Lund och när bilden fick liv flydde kungarna, skrämde av åsynen av det lidande de bägge nationerna ställt till med genom historien.

Slottets maktavare har tydligen haft svårt att hantera de självständiga och gåckande andarna. Det är allmänt känt att Näcken stundtals sätter sig och spelar i Norrström. Vid ett sådant tillfälle fick Karl ix syn på honom och bestämde sig för att skjuta frestaren från ett av slottets fönster. Naturligtvis dök Näcken ner i vattnet och försvann utom synhåll. Därefter fortsatte han att gåcka kungen så fort han kom åt.

RIKSARKIVET HAR SIN EGEN VANDRARE

Inte bara Kungliga slottet är begåvat med okända krafter. En bit västerut, närmare bestämt i det gamla Riksarkivet, försiggår också märkliga ting.

Det ryktas om en arkivarie på Riksarkivet som arbetade över sent en kväll och påträffades galen av skräck efter att ha mött någonting fasansfullt.

Enligt en teori skulle det kunna vara andar från den gamla begravningsplatsen på Riddarholmen som varit uppe och luffat benen. När Birger Jarls Torg skapades 1807 lades det ovanpå gråmunkarnas gamla begravningsplats. Många menar att kyrkogården sträckte sig ända in under gamla Riksarkivet.

Så vilka är det som smyger omkring på våra slott och förvaltningsbyggnader under nätterna? Berättelser som de här ovan finns i olika varianter från hela landet. En förklaring kan vara människans uråldriga behov av att förstå och beskriva sin omvärld. I dag tar vi vetenskapen till hjälp när vi tolkar våra upplevelser. Men de som levde före upplysningens tid hade bara den personliga upplevelsen att luta sig mot. Tyckte man sig se en vit gestalt i slottsgemaket, då fanns det väl en vit gestalt i slottsgemaket. Detta synsätt förstärktes av att kyrkan på den tiden lyfte



Det blodiga slaget vid Lund blev levande på väggen.

fram den andliga världen och avvisade alla naturvetenskapliga beskrivningar, vilket nytänkare som Galilei och Darwin bittert fick erfaras.

Att det finns ett samband mellan den andliga dimensionen och storslagen arkitektur visar också författaren Dan Brown i sina uppmärksammade böcker *Änglar och demoner* och *Da Vinci-koden*. Marmor och gyllene bladguld utgör en fysisk bakgrund mot vilken de metafysiska dramerna spelas upp. Och vem vet – kanske är det här också förklaringen till vår Vita frun på slottet. Kontrasten mellan det andliga mjuka och det stramt storslagna är som skapt för en folklig såpa à la 1400-talet. **KV**



Är det munkar från gravarna under Birger Jarls Torg som är uppe och spökar i Riksarkivet?

N

NOTISER

MILJÖVÄRME

I november installerades den nya miljövänliga biobränsleanläggningen vid Drottningholms slott som kommer att sänka utsläppen av växthusgaser med 90 procent.

Den nya värmeanläggningen har en kapacitet på 900 kilowatt, vilket motsvarar den energi som behövs för att värma cirka 90 normalstora villor. Det är inte bara miljö som kommer att bli bättre – övergången från oljeeldning till biobränsle innebär också en besparing på en och en halv miljon kronor per år i minskade bränslekostnader.

Tidigare värmdes Drottning-

holms slott och Svartsjö slott.

Biobränsleanläggningen har installerats i en befintlig byggnad på Drottningholms kungsgård och integreras i systemet med en sjövärmepump och pannustrutning



upptäckte att det var möjligt att bygga upp med 67 procent olja och 33 procent el. Nu blir det 92 procent biobränsle. Mot bakgrund av riksdagens och regeringens uttalade mål om minskat el- och oljeberoende och de stora prishöjningarna på olja, har det blivit mer och mer aktuellt att hitta billigare och mer miljövänlig uppvärmning. Införandet av den nya pelletsanläggningen kommer att halvera den nuvarande årliga uppvärmningskostnaden.

– Att vi nu tar det här steget känns mycket bra, både ur miljösynpunkt och ekonomiskt, säger Rolf Karlsson, fastighetsförvaltare

i slottet. Den kommer att försörja flera byggnader på Drottningholms slottsområde och det intilliggande Sötvattenslaboratoriet.



Saltsjöbadens observatorium.

SALTSJÖBADENS OBSERVATORIUM

Statens fastighetsverk får Kunskapsskolan som ny hyresgäst i observatoriet i Saltsjöbaden sydost om Stockholm. Lokalerna har stått tomma sedan 2002 då Stockholms universitet flyttade ut. Kunskapsskolan är en allmän friskola som finns på 18 platser i Sverige. Nu utökar man verksamheten och Saltsjöbaden får högskolestadium och gymnasium för cirka 300 elever.

Observatoriet kommer att renoveras och lokalerna anpassas för skolans behov. Det innebär bland annat att verkstadsbyggnaden byggs till och lokalytan fördubblas. Elevhemmet kommer att rustas upp och huvudbyggnaden renoveras och tillgänglighetsanpassas med bland annat hissar.

Observatoriet och området omkring husen kommer inte att förlora sin unika karaktär efter den varsamma upprustningen som sker i två etapper. Arbetet med den första etappen inleddes i oktober och beräknas vara klart i augusti 2007. Den andra etappen beräknas bli klar i augusti 2008.

Observatoriet i Saltsjöbaden ritades av Axel Anderberg och uppfördes av Kungliga Vetenskapsakademien på Karlsbaderberget i Saltsjöbaden åren 1929–31. Mängden stora optiska teleskop som finns samlade här gör observatoriet unikt i Norden. Utrymmena för teleskoperna kommer inte att beröras av ombyggnaden utan ska även i fortsättningen kunna användas för forskning och astronomiska studier.

Observatoriet förklarades som statligt byggnadsminne år 1993, samma år som Statens fastighetsverk övertog förvaltningen från Byggnadsstyrelsen.

DE FÖRSTA HYRESGÄSTERNA PÅ PLATS

Efter att UD flyttade in under sommaren är nu de första hyresgästerna på plats i House of Sweden. Den nya ambassadbyggnaden i Washington innehåller förutom ambassad också publika utställningslokaler, ett evenemangscenter och företagslägenheter.

Nu är snart alla de 19 lägenheterna redo för inflyttning och intresset från det svenska näringslivet har varit stort från början. Volvo Group America Inc., som tecknade det första hyreskontraktet, vill stärka sin strategiska närvaro i Washington och öka möjligheterna att skapa starkare relationer med bland annat amerikanska myndigheter.

Ambassadbygget har tagits emot väl i Washington, både av pressen och det lokala skönhetsrådet Commission of Fine Arts vars ledamöter utses direkt av presidenten. En del har menat att den här typen av öppna ambassader är vad amerikanerna själva skulle vilja bygga men inte kan. Efter andra världskriget strävade USA efter att manifesteras sig genom att vara öppet, inbjudande och modernt – allt som den svenska ambassaden representerar. Men amerikanska ambassader av i dag är istället oftast stora slutna byggnader som ligger på säkerhetsavstånd från allt annat.



House of Sweden, Washington.



Varbergs äldsta fästning

ANNA CHOULIER-RENSTRÖM, SFV

Det var när man gläntade under stenläggningen på borggården som det upptäcktes – en tidigare helt okänd byggnad! Här kunde fjärrvärmeledningarna inte dras fram. Tack vare uppdraget från SFV att undersöka upptäckten och två arkeologers intensiva grävande måste nu Varbergs fästnings äldsta historia skrivas om.

– Att det bara funnits två byggnader här från början stämmer inte, säger arkeolog Anders Håkansson från Kulturmiljö Halland.

– Nu är vi uppe i tre hus som vi tror fanns samtidigt – Eskils källare, Norra längan och så byggnaden vi undersöker nu.

Vi har tagit tillflykt undan regnet i en dörrnisch vid borggården, fästningens kärna. Från alla sidor omsluts gården av två våningar höga, rosaputsade byggnadslängor enligt mode från 1800-talets mitt. Men nu kastas vi tillbaka i tiden, kanske ända till slutet av 1200-talet.

– Byggnaderna har antagligen legat längs insidan av en ringmur. Det är inte omöjligt att det fanns ett torn någon-

stans. Anders visar med en rörelse ut i regnet mot fästningsfasaden på andra sidan borggården, där Länsmuseet Varberg har sina kontorslokaler i dag. De tre äldsta byggnaderna vetter utåt mot havet i söder och väster, och mot norr där det lättast gick att ta sig upp till fästningen.

– Norra längan har tolkats som bostad och kyrka. Eskils källare har varit stall och rakt igenom har en passage för häst och vagn gått. Den byggnad vi undersöker nu tror vi har fungerat som sal, där gästabad och andra officiella händelser ägde rum, berättar Anders. Vi kikar ut på de framgrävda, imponerande murarna.

– 1,7 meter tjocka, säger Anders och pekar på ett väggparti som skiljer två fönsternischer åt. Dessutom har vi hittat något så dyrt och exklusivt som golvtegel.

Uppenbarligen är det inte vilken byggnad som helst vi talar om. Tegelstenarna är stora, väggarna kraftiga och byggnaden mäter 24 meter i längd.

– Allt det här påkostade pekar mot att det rör sig om en kunglig byggnad, säger

Anders, samtidigt som han lämnar den skyddande dörrnischen för att lyfta upp ett av de fyrkantiga golvteglen från marken.

Det var en orolig och stökig tid för nuvarande Halland kring sekelskiftet 1200–1300. Danska, norska och svenska makthavare slet området mellan sig. Under en tid bildades till och med ett självständigt rike. Den arkeologiska undersökningen avslöjar en ännu större och starkare fästning än vad som hittills varit känt från dess äldsta tid. Det är lockande att tolka ledtrådarna under jord som att Varbergs fästning har utgjort maktcentrum i ett eget västkustrike.

Den framgrävda byggnaden ska återbegravas under borggården för att skyddas mot nedbrytning. Nu står SFV och länsmuseet inför möjligheten att på olika sätt göra upptäckten känd och tillgänglig. En tredimensionell avbildning av byggnaden har påbörjats och länsmuseets fotograf Arne Persson har både fotograferat och filmat undersökningen. **KV**