



Viby bevaras för framtiden s. 3

Exercishuset på Skeppsholmen s. 8

Halmstad slott s. 18

Innehåll

Ledare:

Hyror och hyressättning _____ 2

Viby – ett levande

kulturminne _____ 3

Flottans exercishus _____ 8

Det som aldrig

får hända igen _____ 14

'Det store nye Hus' _____ 18

Skeppsholmsbron _____ 23

Svenskt klimat på världsut-

ställningen i Lissabon 1998 _____ 24



Utges av Statens fastighetsverk
med fyra nummer om året

Postadress: Box 2263, 103 16 Stockholm

Gatuadress: Järntorget 84

Telefon: 08-696 70 00, Telefax: 08-696 70 01

ISSN 1104-845X

Ansvarig utgivare:
Sven Kristiansen

Redaktör:
Hans Landberg

Artikelförfattarna svarar för artiklarnas
innehåll. Endast artiklar signerade SFV
samt s. 2 uttrycker myndighetens åsikt

Medverkande i detta nummer:

Catrine Arvidsson, Hans Landberg,
Eva Molander, Staffan Nilsson och Christer
Wadelius. Ingressen till artikeln om
Stockholms slotts brandförsvar på s. 14 är
hämtad ur *Slottsbyggarna* av Stig Johansson

Foto/Illustrationer:

Bosse Alenius 2, 24b+c; Catrine
Arvidsson 3, 6-7; Göran Fredriksson 10a;
Jonas Gerde 18-22; Kjell Johansson 23;
Krigsarkivet 11b; Kungliga biblioteket 15;
Kungliga Husgerådskammaren 17a (Alexis
Daflos), 16 (Hans Hammarskiöld), 17b (Sven
Nilsson); Lantmäteriverkets arkiv 4;
Nordiska museet 5a; Riksarkivet 5b;
Statens konstmuseer 9, 10b; Statens
sjöhistoriska museum 11a, 13;
Stockholms stadsmuseum 8

Omslag:

Arealmätning 1727, Lantmäteriverkets arkiv

Produktion:

Byggförlaget, Rebecka Millhagen

Layout och typografi:

Marie Glase

Tryckeri:

Trydells, Laholm

Prenumeration:

Statens fastighetsverks anställda
och hyresgäster får automatiskt
SFV KulturVärden.

Andra som är intresserade av att få
tidningen kan prenumerera mot en
expeditionsavgift. Se sista sidan!

Hyror och hyressättning

Vi har nu kommit en bit in på det nya året. Fastighetsverkets nya organisation har varit i kraft någon tid och fungerar väl. Det är givetvis vår förhoppning att förändringarna skall ge ytterligare förbättringar i den dagliga kontakt vi har med våra hyresgäster. Under slutet av förra året genomförde vi en hyresgästenkät. Utfallet blev gott. På en skala 1-5 där 5 är högst blev resultatet 4,1. Det är ett par tiondelar över genomsnittet för liknande jämförbara undersökningar. Vi har förstas ambitionen att förbättra detta resultat till nästa mätning. Till vår hjälp har vi bland annat de svar som vi fått på enkäten.

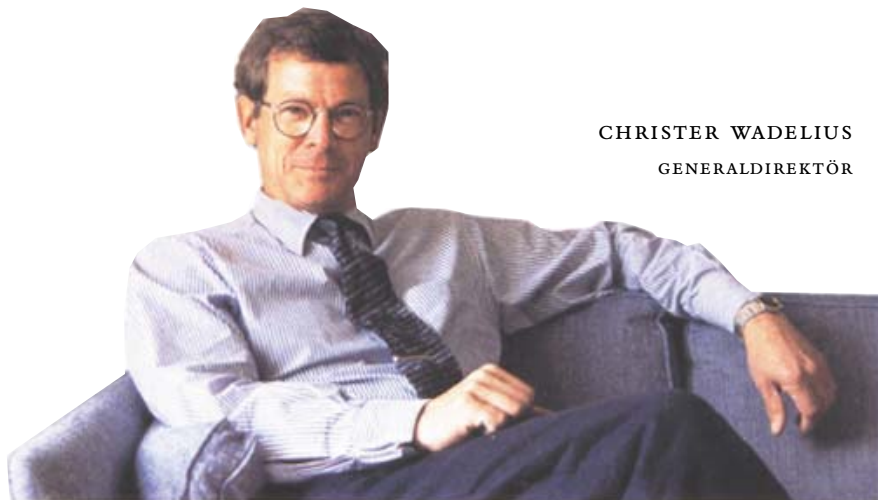
Under hösten och nu senast för några dagar sedan har vi kunnat läsa i tidningarna om några myndigheter som enligt uppgift tvingats säga upp personal som en följd av att SFV tar ut höga hyror. Artiklarna kan uppfattas som om vi har genomfört kraftiga hyreshöjningar vilket inte är fallet.

Fastighetsverket skall enligt beslut av regering och riksdag ta ut marknads- hyror eller marknadsliknande hyror. Så var det också då Byggnadsstyrelsen förvaltade de fastigheter vi idag har ansvaret för. Skälet till detta är bland annat att regering och riksdag skall få en klar bild av samtliga kostnader som följer med de olika verksamheterna. Kostnaderna för en verksamhet skall vara lika oberoende av om den bedrivs i av staten ägda lokaler eller inte. Myndigheterna har idag också möjlighet att själva välja var och av vem man vill hyra lokal. För flera av Fastighetsverkets hyresgäster är denna möjlighet starkt begränsad. De bedriver sina verksamheter i lokaler som är unika och särskilt anpassade för sitt ändamål. I dessa fall gäller att myndigheterna huvudsakligen skall få täckning för den hyra som avtalats. Detta framgår av prop. 1993/94:150, bil. 1 avsnitt 8.5 Budgetering av lokalkostnader, som riksdagen fastställde i juni 1994.

När vi övertog ansvaret för vårt nuvarande fastighetsbestånd genomförde ett oberoende värderingsinstitut en grundlig översyn av hyrorna i samtliga fastigheter. Denna översyn har legat till grund för de hyresförhandlingar som genomförts de senaste tre åren. De har inte i något fall inneburit någon dramatisk förändring av hyran.

Jag är inte förvånad över att myndigheter som får kraftiga minskningar av sina resurser ser över alla kostnader. Att lokalkostnaderna då hamnar i fokus är inte heller förvånande. Tillsammans med hyresgästerna försöker vi därför att effektivisera utnyttjandet av lokalerna.

Det är viktigt att komma ihåg att SFVs roll är fastighetsförvaltaren, och att staten i likhet med andra 'ägare' förväntar sig en avkastning på fastighetskapitalet. Det kräver att vi arbetar på ett effektivt sätt. Det bör nämnas att överskottet av vår verksamhet levereras till statskassan för att användas till andra ändamål.



CHRISTER WADELIUS

GENERALDIREKTÖR

Viby

– ett levande kulturminne

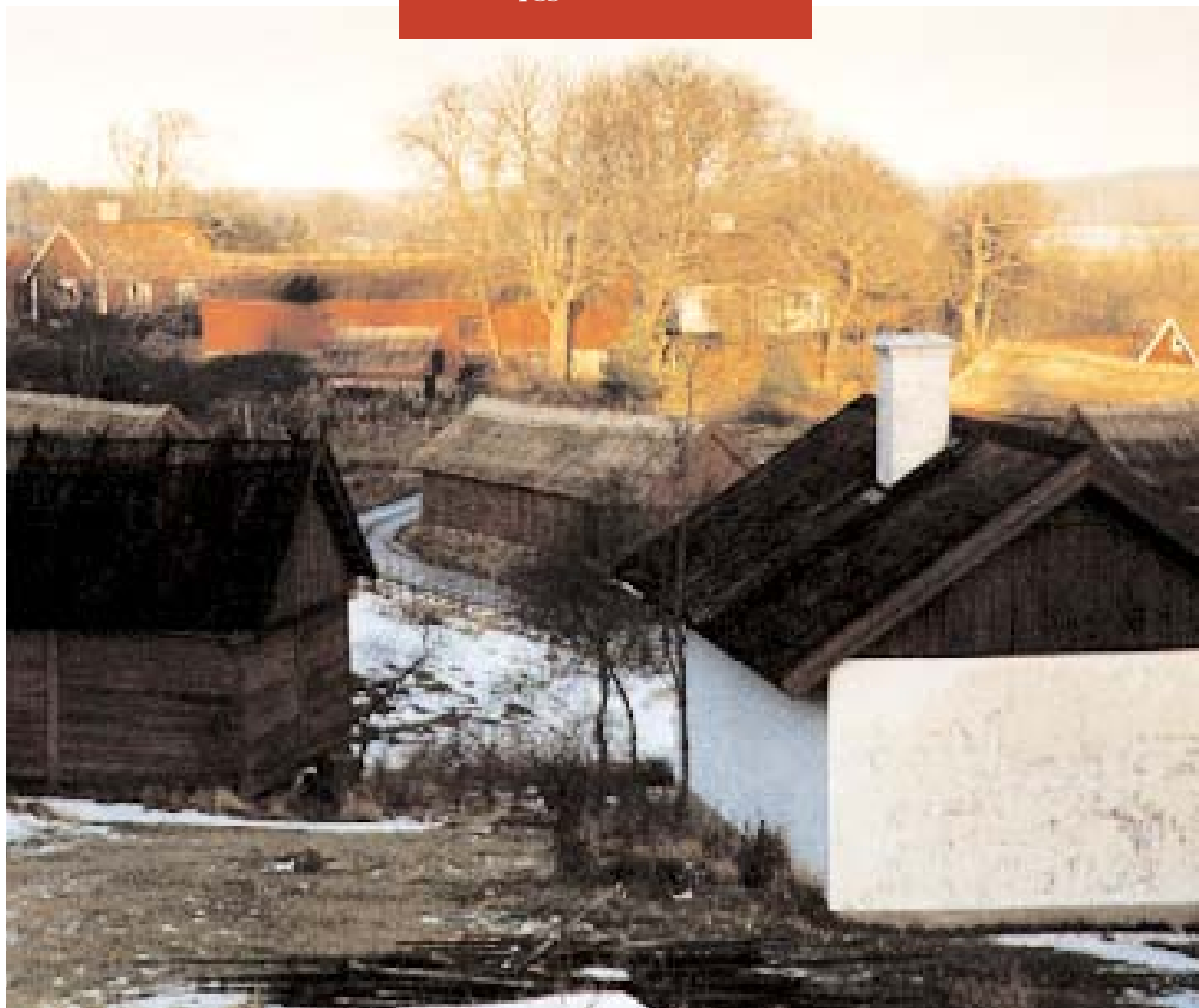
Viby by, belägen i S:t Olof socken ett par kilometer från Sigtuna, är ett av staten ägt kulturminne som förvaltas av Statens fastighetsverk. Byn är en oskiftad så kallad klungby, bevarad i stort sett som den såg ut för tvåhundra år sedan då den befolkades av arrendetorp-are under Venngarns kungsgård. Här finns också lämningarna av Viby kloster som anlades av cisterciensermunkar på 1100-talet.

Cistercienserorden kom till Sverige under 1100-talet och lade grunden till klostren Nydala och Alvastra. Från det

Viby by har bevarat en ålderdomlig prägel och vilar idag som en lantlig idyll på sin bybacke ovanför Garnsviken. Här har generationer av torpare fört sin ojämna kamp för överlevnaden under knappa förhållanden. Byn är i dag statligt byggnadsminne.

senare vandrade några munkar upp till trakten av Sigtuna och anlade Viby kloster 1164, men redan efter tjugo år flyttade munkarna till Julita i Södermanland. Cisterciensermunkarna levde av egna odlingar och det skogen kunde ge. I Viby anlade de terrasser och byggde hus av sten i en för sin klosterorden traditionell arkitektur. Vid utgrävningar som gjordes av Riksantikvarieämbetet 1973 fann man murrester av en förmodad kyrka och en stenkista med ett skelett.

Den äldsta handskrift som landet



äger är en skrivelse från kung Knut, bevittnad av stormännen i hans omgivning och tre domprostar. Den är skriven 1164 och fastslår munkarnas jordinnehav i Viby. Tjugo år senare skriver kungen ett nytt brev, som bekräftar ett jordbyte mellan kungen och cisterciensermunkarna. Kungen upplåter Säby i Julita med fiskevatten och skog mot att munkarna avstår Viby med därtill hörande gods. Det är ett intressant stycke personhistoria från medeltiden. Som vittnen till bytet omtalas ärkebiskop Stefan, hertig Birger (som senare blev Svearikets jarl), Kol af Sko, Ulf Stenson och flera andra ädlingar i riket.

Torp under Venngarns slott

Viby var inte en självständig by, utan låg som en samling torp under Venngarns slott. Venngarn blev kronogods under Gustav Vasas regeringstid och såldes 1653 till Magnus Gabriel De la

Gardie. Han utvidgade godset till ett säteri om tio mantal med åtskilliga underlydande egendomar. Denne stormaktstidens betydande personlighet, gift med Karl x Gustavs syster Maria Eufrosyne, var en av landets rikaste män, men fick se de flesta av sina egendomar konfiskerade under reduktionen. Venngarn fick han dock behålla under sin livstid och där dog han 1686. Venngarn återgick därmed till kronan och arrendatorerna till slottet avlöste sedan varandra fram till 1916, då Venngarn blev statens centrala anstalt för alkoholsjuka. 1983 överfördes Venngarn till Lewi Pethrus stiftelse för filantropisk verksamhet.

Vibyborna

I 1728 års skattelängd uppges Viby bestå av fyra torp och vara «lagdt till dagswärke såsom rå och rör under Kungsgården». Det innebar att byn låg

inom frimilen för Venngarns skattefrihet och frihet från utskrivning till krigstjänst. Tre torp skulle som arrende göra vardera tre dagsverken per vecka, ett mindre torp skulle göra två dagsverken och lämna något spannmål till kungsgården. Genom delning av de större torpen utvidgades Viby till att omfatta åtta gårdar, som finns upptagna i 1770 års husesyn.

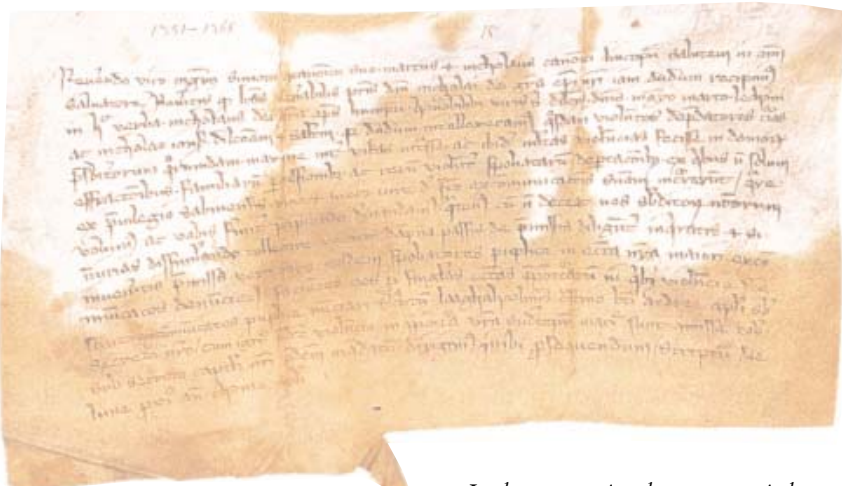
Någon byordning som reglerade de gemensamma angelägenheterna i byn fanns inte och den sociala gemenskap som den sedvanliga byorganisationen innebar för allmogen saknades också. Torpen gick inte i arv och ut- och inflyttningen var stor. Drängar och pigor stannade ofta ett år i taget. Byn befolkades även av änkor med barn, som förutom dagsverken arbetade som hjon både på Venngarns gods och hos storbönder i trakten.

Storleken på de ägor som hörde till

Arealmätning från 1868, som visar hur jorden fördelades mellan gårdarna. Ner mot Garnsviken är slätterrällen uppdelad i smala tegar.



Fägård med dyngstack. En bild från tiden före 1940, då Viby var en levande by.



«Jag knuter sveriges konung ... mig hava gjort ett byte för guds och förbarmelses skuld med munkarna som förr satt i Wiby...»
Kung Knut ger i ett brev 1184 munkarna Säby i Julita i utbyte mot marken i Viby.

torpen varierade från sju tunnland och uppåt. Ängsmarkerna var inte fördelade med egentliga gränser, men alla höll reda på sin hävdvunna mark. Ner mot Garnsviken odlade man fodersäd. Egentligt fiskevatten hörde inte till Viby, men byborna hade rätt till den fisk de kunde ta upp på de under våren vattendränkta strandängarna. Då satte man ut ryssjor och fångade gädda och braxen.

De större torpen kunde ha häst och flera kor samt hålla både dräng och piga. Viss hjälp mellan gårdarna före-

kom, särskilt vid slåtter och tröskning. Bland byborna varierade livsvillkoren mellan hygglig utkomst utan överflöd och ren fattigdom. En ensam kvinna med fyra barn bodde intill byn i en enkelstuga med trampat jordgolv. Dövstum och utsatt försörjde hon sig och barnen som mjölkerska på godset under åren mellan första och andra världskriget.

Att få arrendera ett torp under Venngarn var eftertraktat, då torpen underhölls av godset och den jord torparna brukade gav god avkastning. Vid

sekelskiftet förändrades situationen drastiskt. Venngarns förvaltare beslöt att säga upp fem av torparna i byn och lägga torparjorden under godset. Med det industrialiserade jordbruket behövdes mindre arbetskraft och inkomsten av torparrendet blev mindre lönsam än jorden. När Venngarn blev alkoholistvårdsanstalt 1916 utarrenderades torpen på nytt. Av torparen avkrävdes då nykterhet och motboken fick han lämna ifrån sig då han skrev på kontraktet.

En av de nya torparna i byn hade två kor med sig och skaffade sedan ytterligare ett par kreatur och en häst. Familjen var stor, men samtidigt som fler skulle försörjas var det också en tillgång med barnen som arbetskraft. En av sönerna minns åren före 1940 när det inte fanns någon egentlig väg till Viby. Ett par hjulspår genom skogen mot Pilsboda var den väg som trampades av bybor och kreatur och som av kornas klövar förvandlades till bottenlös lera under vår och höst. Den vägen gick man för att komma till skolan och för att gå med mjölken till Sigtuna. Elektricitet fanns inte, men fotogen-gaslampan gav ljus i några timmar, först för arbetet i ladugården och sedan för barnen med läxläsningen så länge det fanns bränsle kvar i lampan. När den slocknade gick man till sängs.

År 1940 blev byn statligt byggnads-



Viby visar på ett ålderdomligt ekonomiskt nyttjande av marken, där husen är spridda över backar och berg som inte lämpade sig för odling.

minnesmärke och samtidigt upphörde dagsverksskyldigheten vid Venngarns slott för Vibytorparna.

Hus för folk och få

Viby är en så kallad klungby, en till synes oplanerad samling av byggnader, spridda över byns backar. Husen är uppförda under 1700- och 1800-talen och kan följas i husesyner i Venngarns gårdsarkiv. År 1775 byggdes en stuga med kammare och förstuga, 14 1/2 aln lång och 7 alnar bred. Stugan fick två fönsterlufter och spis samt bakugn och taket täcktes med halm. Två något mindre men i övrigt identiska stugor byggdes fem år senare «av nytt och gammalt virke» och övriga torp följer samma plan. Till torpen hörde förutom stugan: bodar, vagnslider, fåhus, foderlada, loge, svinhus och stall. Fåhusen hade plats för två till fyra kreatur och några får. Källare med gråstensmur och halmtäckt överbyggnad hörde till

varje torp. 1821 var flera av byggnaderna i så dåligt skick att man beslöt ersätta manbyggnader och flera uthus med nybyggen efter samma plan som tidigare och med halmtak. Några av husen reparerades och fick ny förstuga. Bortsett från en manbyggnad som brann ner för några år sedan och ersattes av en ny, visar alltså Viby en obruten byggnadstradition alltsedan 1700-talet med ett fåtal nya tillägg.

Det statliga kulturskyddet

Eftersom marken tillhörde Venngarns gods och inte var splittrad genom arv eller delning, som var det vanliga förhållandet, fanns inget skäl att genomföra något skifte i Viby. Vid ett skifte flyttades annars gårdarna ut från den gamla bykärnan. Bygden ändrade karaktär då bebyggelsen spreds på nya marker över landskapet. Den bevarade täta bebyggelsen i en oskiftad by är en ovanlig byggnadshistorisk företeelse

och bidrar till Vibys kulturvärde. Vad som saknas för att göra bilden levande är bara det naturliga och kontinuerliga slitaget på mark och byggnader, som hör till den levande vardag som inte längre existerar.

Byn ger en bild av lantlig idyll nästan utan spår av modern tid, vilket dels beror på de historiska omständigheterna, dels på det skydd som byn åtnjuter sedan 1940. I samband med att Viby blev statligt byggnadsminnesmärke renoverades byns alla byggnader. Några lador och uthus som inte fyllt någon funktion på länge hade förfallit och rivits. Kulturskyddet innebär att byggnaderna inte får rivas eller byggas om så att deras kulturhistoriska värde minskar. Äldre tiders material och metoder ska användas och vissa föreskrifter måste iakttas av hyresgästerna. Flaggor, tv-antennor och trädgårdsprydnader hör inte hemma i den kulturhistoriskt skyddade idyllen, medan vissa eftergif-

ter har gjorts för till exempel trädgårdsmöbler. Bilar parkeras på angiven plats utanför byn.

För allmänheten gäller allemansrätten, det vill säga man får gå runt i byn, men ska iaktta hänsyn och inte kliva objuden in på gårdsplaner och tun.

Nytt markvårdsprogram

Eva Grönwall är parkingenjör på Statens fastighetsverk och har på uppdrag av förvaltaren Bo Näsström inventerat träd och annan vegetation för att upprätta ett markvårdsprogram. Samråd om åtgärder har under hand skett med Riksantikvarieämbetet och Sigtuna museum.

Vegetationen är av det mer anspråkslösa slaget med relativt få inslag av växter från det tidigare odlingslandskapet. I Viby har aldrig funnits några prunkande trädgårdstäppor, men byn får på vårarna sin karaktär av blommande fruktträd, hägg och slån. De dominerande trädslagen är ask, alm och lönn. Träden är förhållandevis unga men många är skadade efter felaktiga beskärningar. I byns norra del finns almar angripna av almsjuka vilket har gjort att en del träd har behövt fallas.

Annars handlar det mest om att begränsa och styra växtlighetens utbredning. I den raserade grunden till cistercienserklostret kommer lövslyet att åtgärdas. Här krävs en ganska omfattande gallring men så varsamt att sterna till den gamla grunden inte rubbas. Venngarns slott, som ligger två kilometer norr om byn, kan inte längre urskiljas för en massiv ridå av lövträd. Att återskapa en siktlinje mellan slottet och byn ingår också i åtgärdsplanen. Den gärdesgård som nu sätts



I åtgärdsplanen för Viby vill man återskapa en siktlinje mellan Venngarns slott och byn, ett sammanhang i landskapet som länge varit skymt av vegetation.

upp och de vasstak som läggs om ska hållas fria från närgående vegetation.

Områden som tidigare nyttjats för bete och slätter har stått ohävdade under flera år. Detta har varit utarmande för ängsfloran och istället gynnat en kraftig gräsväxt och uppslag av sly och buskar.

Tyvärr har slånsnären fått expandera ohejdat till vidsträckta buskage, som suddat ut de tidigare så tydliga gränserna mellan olika slags marker. Statens fastighetsverks mark- och parkavdelning kommer att ta fram lämpliga sätt för att bevara byns öppna landskapskaraktär.

Det är minst lika viktigt att markerna kring byn bibehålls på ett kulturhistoriskt trovärdigt sätt som att byggnader och gärdesgårdar bevaras. Den bild Viby ger idag ligger säkert ganska långt från det intryck byn gav då den var en levande miljö för Venngarns torpare. Det är omöjligt att återskapa historien, men med öppna ögon och inlevelseförmåga är det här inte svårt att än idag föreställa sig hur den svenska landsbygden såg ut för ett par hundra år sedan.

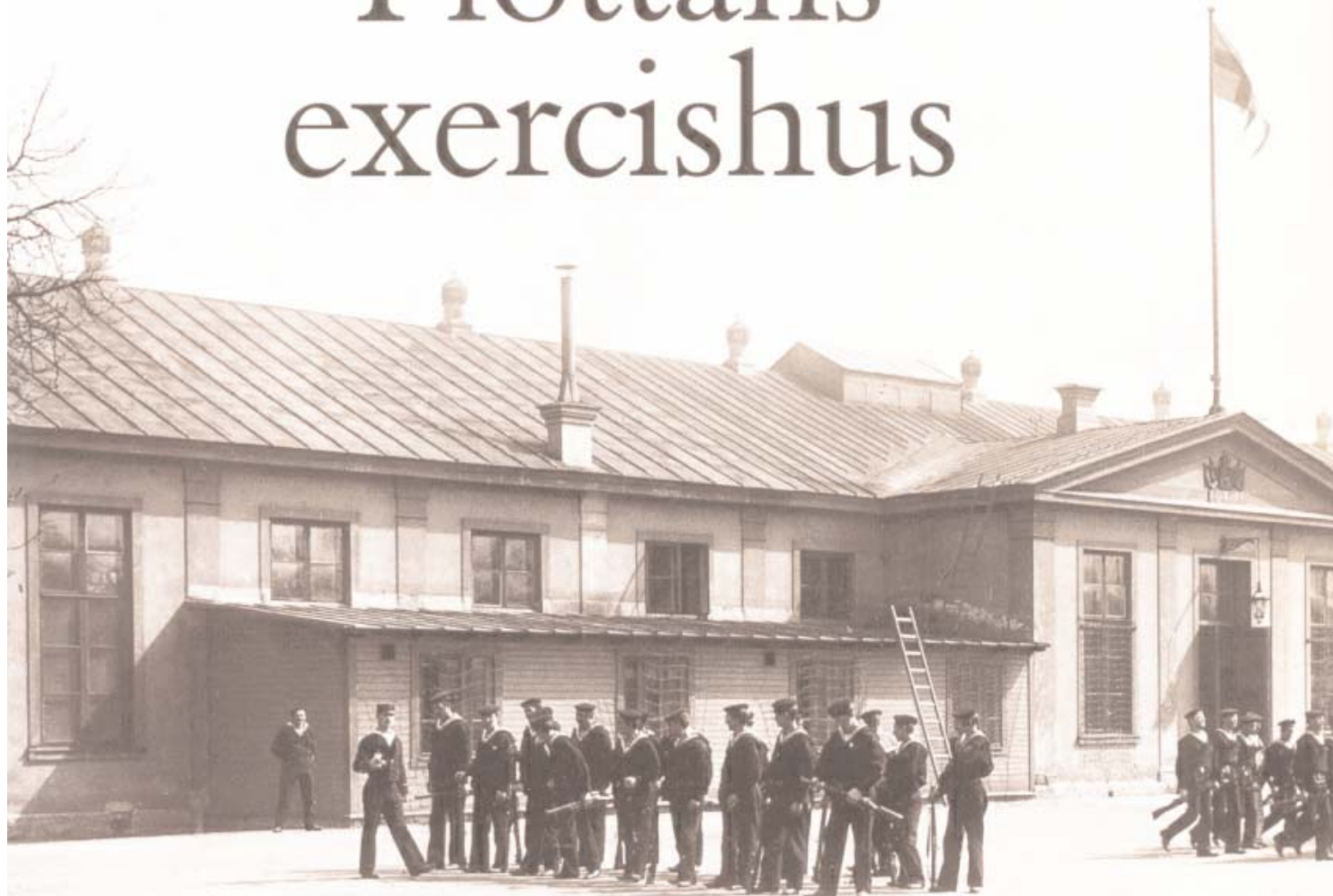
Byggnaderna i det levande Viby var säkert inte så likartat välhållna som de är i kulturminnet Viby, men husen stod där de står än idag. Vi får föreställa oss byn omgiven av ett hårt utnyttjat och slitet kulturlandskap där allt som växte togs till vara och inget fick gå till spillo. De små enkelstugorna hyste familjer på 10–15 personer och i fähusen trängdes kor och hästar, får och svin. Det var ett myller och ett liv som man i dagens sommarstugeidyll har svårt att föreställa sig. Den miljö och det landskap som vi idag tillmäter ett stort skönhetsvärde och kan njuta av på vår lediga tid, var bara för någon generation sedan Vibybornas förutsättning för livsuppehållet. ■

Catrine Arvidsson



Under 1800-talet förändrades gårdsstrukturen i allmänhet mot allt fler funktioner under samma tak. Gytter av små hus som i Viby, där varje hus är byggt för sin funktion, blev allt ovanligare.

Flottans exercishus



Huset som förknippas med Moderna museet och som fungerat som utställningslokal för statens samlingar av modern konst i mer än 40 år har en lång förhistoria. Det byggdes för 150 år sedan som exercishus åt flottan och här har flera generationer blåkragar fått öva sig att hugga med sabel, fäktas med bajonett och skjuta med kanon.

Rafael Moneos nya byggnad för Moderna museet i Stockholm har sedan byggstarten 1994 sakta vuxit fram på Skeppsholmens östra sluttning. Det nya museet, med sina terrakottafärgade byggnadskroppar och sina många lanterninkrönta takfall, omfamnar från två håll den byggnad som var Moderna museets hem mellan 1958 och 1994. Den gamla museibygnaden, som uppfördes som exercisskola för flottan vid 1800-talets mitt, integreras i det nya museet och kommer att rymma lokaler för Arkitekturmuseet.

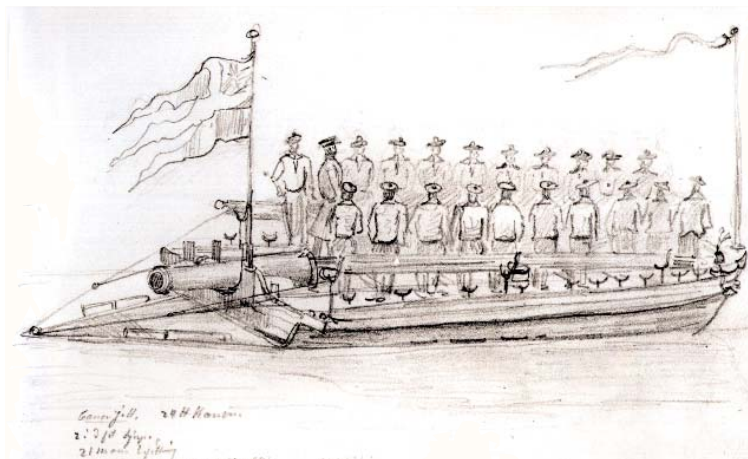
Då man för något år sedan under arbetet med ombyggnaden av de gamla lokalerna rivit bort golvbeläggningen upptäckte man en lucka i det underliggande trägolvet. Luckan öppnades och medan man lyste ner i hålet kunde

man häpet konstatera att någon glömt en tämligen stor kanonslup från roddflottans dagar nere i källaren. Ytterli-

gare undersökningar avslöjade att det snarare rörde sig om en attrapp av den främre delen av en kanonslup och inte en hel båt. Strax intill i källaren fanns ytterligare en liknande anläggning och bredvid den ett utrymme som visserligen var tomt, men där man av golvet konstruktion kunde sluta sig till att ytterligare en båtattrapp funnits. Anläggningarna finns inritade på planritningen från 1851 men ingen hade kunnat drömma om att något av det nära 150-åriga exercisbatteriet med minnen från Sveriges roddflotta skulle finnas bevarat under golvet.

Skärgårdsflottan

Vid 1800-talets mitt var den sjögående linjeflottan till största delen förlagd till Karlskrona. I Stockholm fanns skär-



Kanonjollen var i princip en flytande kanonlavett som transporterades och riktades med muskelkraft. Blyertsskiss av S. Th. Staaff 1855.



Flottans exercishus på Skeppsholmen cirka 1910. Här fanns inte bara utrymme för vapenövningar och gymnastik. På söndagkvällarna kunde flottisterna ibland få slå sig lösa med sina flickor i en stilla vals.

ten löpte kanonerna på sina släpor och bordvarts fanns utrymmen för ammunition, proviant, vatten och annan utrustning. Två master med loggertsegel kunde resas för att hjälpa framfarten vid längre förflyttningar men i strid var kanonslupen helt beroende av rodden. Kanonen riktades i sida med hjälp av årorna och varje våg som svepte förbi betydde minskad träffsäkerhet. Eftersom kanonerna bara kom någon meter över havsytan så var inte räckvidden den bästa. Normalt förfarande vid strid var att sikta mot målet och skjuta så att kanonkulan studsade på vattenytan mot målet, ungefär som då man kastar smörgås med en sten från stranden. Besättningen satt helt oskyddad på däck och rodde i regn, blåst och kyla.

Kanonjollen var bara hälften så stor som kanonslupen och mer eller mindre att betrakta som en flytande kanonlavett. Besättningen på 20 man rodde och riktade en stor kanon som stod uppställd i aktern på ett helt litet fartyg som i likhet med kanonslupen inte hade några som helst utrymmen för vila eller bekvämlighet.

Även om det rent teoretiskt fanns möjlighet att täcka över båtarna med segelduk och övernatta ombord i skärgårdsflottan så valde man oftast att söka natthamn på någon ö och tälta iland. Man övade också ofta landstignings- och förskansningsoperationer på öarna i skärgården.

Exercisskolan

Att hålla en stor roddflootta krävde mycket manskap och medan många andra nationer vid den här tiden mer och mer börjat ersätta muskelkraften med ångkraft höll man i Sverige kvar vid de gamla traditionerna. Eftersom

gårdsflottan, en samling bestyckade mindre rodd- och segelfartyg. Skärgårdsflottan, som var ett slags föregångare till vår tids kustartilleri, var uppbyggd efter de positiva erfarenheter man haft under kriget mot Ryssland 1788–90 av små lättrorliga roddfartyg med liten träffyta. Roddfartygen avfördes inte som stridsmateriel ur Svenska flottan förrän 1871 och så sent som i början på 1860-talet sjösattes nya roddkanonbåtar.

Vid exercishusets tillkomst hade flottan ännu ett stort antal roddfartyg i tjänst som bemannades med indelta rottebåtsmän, kanonier och stamanställda matroser. En förteckning från 1855 nämner tre kungafartyg, tolv chefs- och rekognoseringsfartyg, åtta mörsarfartyg, två bombkanonskonerter, två

kanonkuttrar, 53 bombkanonslupar, 12 öppna kanonslupar, 13 landstigningskanonslupar, 122 kanonjollar, en patrullbåt, fem kokslupar, en transportbåt och fyra sjömättningsbåtar.

Kanonslupen var en drygt 20 meter lång båt som roddes av 56 man vid 14 par åror. Bestyckningen utgjordes oftast av två 24-pundiga bombkanoner som på slädliknande lavetter, så kallade kursörer, stod uppställda nere i hålskeppet. Vid strid halades kanonerna ut till stävorna på släpor som löpte nere i sluparnas kölsvin. Fartygen var konstruerade för att tåla den oerhörda belastning i längskeppsriktningen som det innebar att hala upp kanonerna till stävorna. Två höga stabiliserande skott som löpte från för till akter delade slupen i tre längsgående sektioner. I mit-

det var svårt att öva krig med öppna roddbåtar på vintern så kom behovet av en lämplig övningslokal för skärgårdsflottan att växa sig allt starkare under 1800-talet.

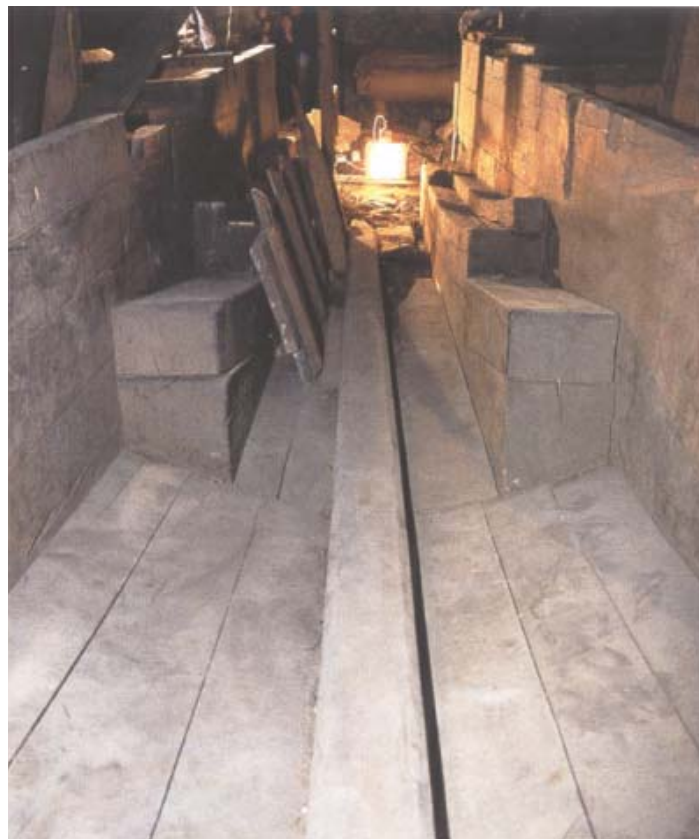
Den 9 mars 1850 skriver stationsbefälhavaren i Stockholm Carl Fredrik Coyet i en framställan till chefen för sjöförsvarsdepartementet:

«Wapenöfningar med det vid flottan i Stockholm tillhörande manskap af Kanonierer, artilleri- och rotebåtsmän, jämte öfver- och underbefäls bildande till instruktörer, har länge saknat en högst nödig byggnad för att under vintermånaderna kunna behörigen utföras, innan seglationstidens inträdande påkallar personalens användande till utrustningsarbeten och inträffande sjöexpeditioner. Med dessa öfningar följer äfven behovet av gymnastik för Skeppsgossarne hvilken, redan i flera år blifvit verkställd uti ett gammalt skjul invid stranden ... men hvars bofälliga skick inom kort tid gör detsamma för ändamålet obrukbart.»

Ärendet behandlas med rekordfart och redan den 22 maj beslutar Kungl. Maj:t anslå den beräknade summan av 21 752 riksdaler och 32 skilling till uppförande av ett exercishus på Skeppsholmen eller «så stort belopp som kan ske utan hinder för andra möjligen ännu mer angelägna arbeten» tillägger man försiktigtvis.

Huset skulle enligt Coyets förslag uppföras på den plats där brandbatteriet (som 1817 flyttats ut till Kastellholmen) tidigare funnits. Brandbatteriet

Bombkanonslupens förskepp med släporna för kursören är tydligt bevarade. Jämför bilden av kanonslupsmodellen från Sjöhistoriska museet.



var tillsammans med kyrkklockorna stadens brandlarm. För att sammankalla räddningsmanskapat sköt man med salutkanoner olika antal skott beroende på vilken del av staden som brann.

Exercishuset skulle här också fungera som en välkommen avgränsning av varvsområdet mot övriga Skeppsholmen. Arkitekten Fredrik Bloms första förslag till exercishus visar en drygt 70 meter lång och relativt sluten byggnad med små fönsteröppningar på gavlarna. Över den väldiga exercissalen fanns

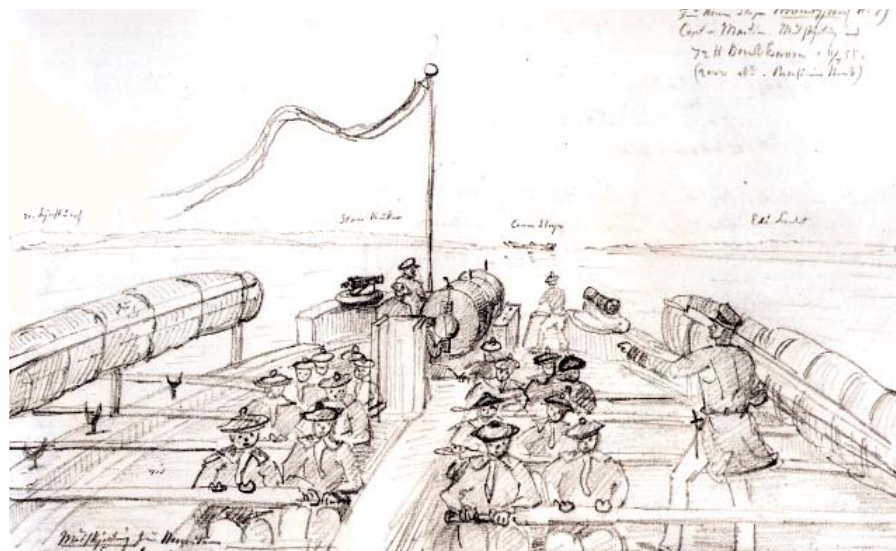
en rymlig vind som skulle kunna fungera som förläggning för sommarkommanderat manskap som inte rymdes i kasernerna.

Clas Samuel Annerstedt, som samma år som beslutet om exercishuset togs i konseljen tillträtt som ny stationsbefälhavare, skrev emellertid till Kungl. Maj:t och ville få ritningarna ändrade så att huset skulle få ytterligare en våning för att också kunna rymma ett beklädnadsförråd.

En ny remissomgång

För att flottan skulle kunna anses vara rustad så krävdes inte bara att fartyg och manskap fanns på plats. Även uniformer och annan utrustning måste finnas tillgänglig och det krävde stora förrådsutrymmen. Enligt 1849–50 års arbetsplan skulle det i förråd finnas full utrustning för två bataljoner bombkanonslupar, fyra bataljoner kanonjollar och sex chefsfartyg.

Förslaget gick på remiss och den här gången går inte beslutet lika fort. Varvschefen Johan Lilliehöök anser att förrådsfrågan bör lösas på annat sätt med en speciell förrådsbyggnad och att exercishuset kan göras mindre. Han vänder sig också mot reglementskommitténs remissyttrande där man kräver att huset ska förses med fönster på båda



Målskjutning mot en kasserad kanonslup på Edöfjärden i Stockholms skärgård den 11 juli 1855. Blyerts-skiss av S. Th. Staaff ombord på bombkanonslupen n:r 7 Bruna Björn.

En modell av en kanonslup i Sjöhistoriska museet visar tydligt den del av slupen som uppfördes som attrapp i exercishuset. Kanonen på sin kursörlavett löpte på släpor i fartygets kölsvin och kunde halas upp till stäven för strid eller ner i hålskeppet då den inte skulle användas.

långväggarna för att få in mer dagsljus. Det räcker med att det finns fönster på långväggen som vetter in mot varvet. Han skriver i sitt remissvar den 20 mars 1851:

«Uti ett hus efter denna ritning erhålles betydligt mera dager än det förut föreslagna utan att den från varfvet be-

lägna väggen blir af fönster genomskuren, hvilket synes olämpligt enär det skulle omintetgöra nyttan av att kunna begagna denna vägg till stängsel för varfvet hvartill husets läge i öfrigt så väl lämpar sig.»

Den 16 maj 1851 godkände Kungl. Maj:t Fredrik Bloms nya ritningar till en ganska anspråkslös envåningsbyggnad utan förrådsutrymmen. Ett par månader senare lades grunden och hösten 1853 stod exercishuset fullt färdigt. Entrén till huset var från varvssidan. Den västra fasaden som vi idag upplever som husets framsida var helt sluten och vette ut mot några otillgängliga bergspartier.

Först fram mot sekelskiftet skapades exercisplanen i väster sedan berget sprängts undan.

Hala upp kanonerna!

I exercishusets norra del fanns utrymme för gymnastikmateriel och i dess södra fanns ett exercisbatteri, där en grövre och en lättare bombkanon samt en bombkanon på landstigningslavett stod uppställda på kursörer och släpor i det som liknade förskeppen på kanonslupar, nedsänkta i tre stora luckor i golvet.

Här kunde manskapet öva att släpa kanonerna upp och ner från stäven, rikta och ladda. I «Exercisreglemente

för kanonslupar, kanonjollar och mör-sarfartyg 1854» kan man läsa om vilka order som gavs och vilka arbetsmoment som följde då man skulle hala upp en kanon i stäven på en bombkanonslup:

Klart att hala upp kanon ur släporna!

Kommendören hemtar säkerhetsbultarna.

Hantlangarne hemtar kanontaljorna, hugga dubbla blocken i brokringarne, genomhala taljorna och uträcka löparne.

Laddarne kasta ut broken i porten.

Dumparne hugga kanontaljornas enkla block i bröstningen på lådan, hemta lyftskänklingsarne och lägga dem på durken i grannskapet av mastkogret.

Kruthemtare sopar kursören.

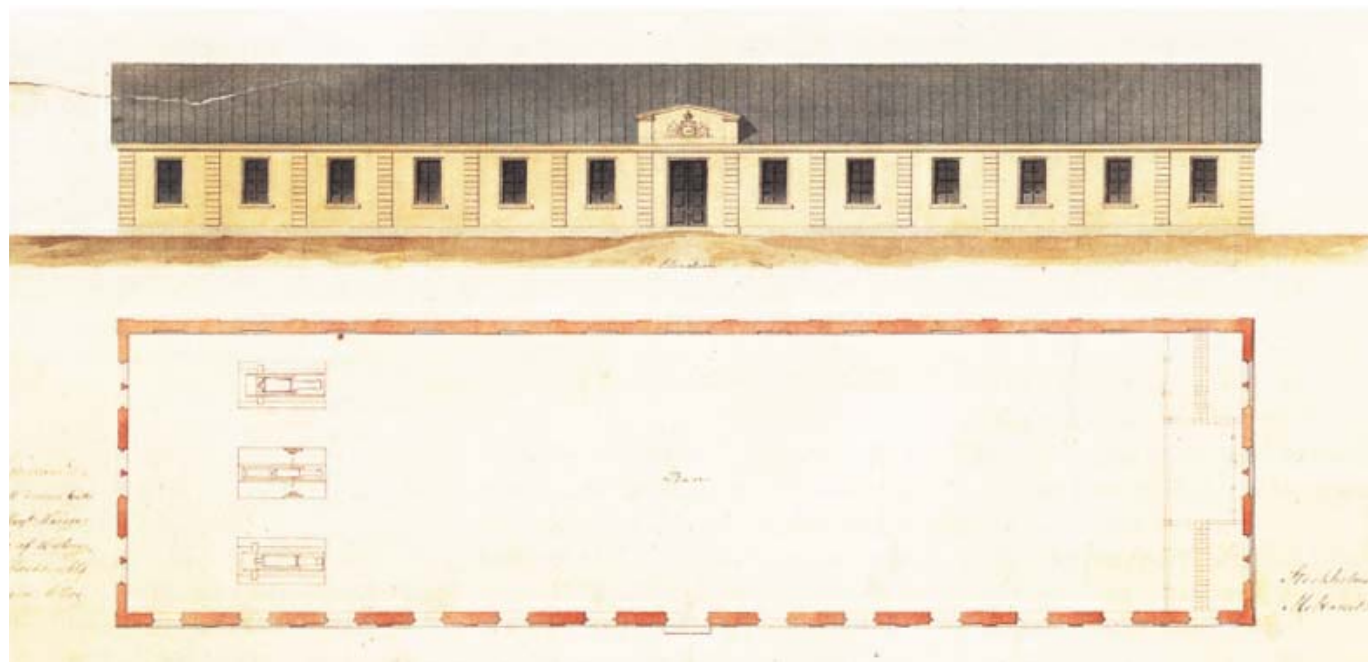
Sist låter kommendören öppna portarne.

Räck taljelöparne!

Kanonbetjäningen jemte handräckningsmanskapet bemanna kanontaljelöparne.

Hal upp!

Kanonerna upphalas. När taljorna sträfvat, skola deras enkla block af laddarne förfaras till ögonbultarne i lådan.



Fredrik Bloms ritningsförslag från mars 1851, som fastställdes den 16 maj samma år, visar exercisbatteriet som det skulle komma att utföras. I salens södra del finns tre kanonlavetter inritade i rektangulära luckor i golvet. Observera att entrén till huset vetter mot öster och in mot varvet. I Tidskrift för sjöväsendet kan man 1854 läsa att: «Exercishuset är försedt med exercisbatteri af 1 st. 72-pundig bombkanon, 1 st. 24-pundig kanon och 2 st. 12-pundiga landstigningskanoner jämte dithörande inventarier».

Exercisreglementet ger också en inblick i vad som ansågs viktigast i manskapets utbildning och hur exercisen borde bedrivas:

ORDNING FÖR EXERCISEN

Besättningen bör företrädesvis i följande ordning öfvas i tjänstens olika delar.

1:o med åror, segel och tält

2:o med kanoner

3:o med handeldvapen,

soldatinstruktion och gevärets vård

4:o med landstigning och

5:o med förskansningsarbeten

Hvarje exercis börjar långsamt och med största ordning tills hvarje man redigt uppfattat huru hvar och ett tempo skall utföras. Vid kanonexercis bör, sedan först hvar och en inlärt den befattning hvartill han är delad, skiftas runt, så att efter hand hela bejämningen må inlära hvarje befattning vid sin kanon.

Föråldrad teknik

Den typ av krigföring som man avsett att öva i exercishuset var redan föråldrad då byggnaden stod färdig. Detta kan sägas gälla generellt för alla militära anläggningar i alla tider. Nya vapen krävde ny utbildning och spåren i exercishusets golv vittnar om att nya anläggningar kommit till i salen sedan de gamla blivit omoderna. År 1875 ansökte chefen vid flottans station om att huset skulle få utökas med en tillbyggnad för ett nytt exercisbatteri av samma typ som fanns i exercishuset i Karlskrona. Dessutom ville han höja taket i huset för att få mer luft och rymd. I den utbyggnad som påbörjades året därpå byggde man upp en attrapp av akterpartiet på en stor korvett, där ett antal kanoner löpte på räls i vridlavettage på ett realistiskt fartygsdäck.

Byggmästaren vid flottans station Victor Ringheim gav 1881 byggnaden det utseende som den i stort sett behållit till våra dagar. Väggarna höjdes med drygt två meter och fönstren gjordes högre. Vid den här tidpunkten tillkom även västfasadens mittrisalit som i hundra år framåt skulle tjäna som husets entréparti.

Två år senare var det dags för en ny tillbyggnad norr om den senaste för att få ett avgränsat utrymme för övningen med handeldvapen. Flottans skjutbana

låg norr om exercishuset och öster om arresthuset, där än idag plåtskärmar framför fönstren på fasaden vittnar om de förlupna kulor som farit förbi. Skytten stod inne i exercishuset och sköt ut genom en glugg i väggen och man förstår att smällarna och krutröken kunde vara besvärande för andra aktiviteter som samtidigt kunde pågå i huset.

Under 1900-talets början blev byggnaden snart alldeles för trång. Ibland hade man behov av att öva 500 man samtidigt och dessutom behövdes utrymme för ett modernare exercisbatteri. Tillbyggnaden som kom till stånd 1913 inlemmade i sig Victor Ringheims tillbyggda flygel från 1880-talet. Östfasaden in mot varvet ansluter än i dag mycket nära till den fasad Ringheim ritade.

Kanoner och flickor

Signaturen G-g ger i Svenska Dagbladet 16 januari 1910 en mycket levande bild av exercishuset under rubriken: Flottans Stockholmsstation – En liten orientering om och på Skeppsholmen.

«Allra högst på holmen tronar exercishuset, som innefattar en stor gymnastiksal, rum för officerare och underofficerare med mera. I den del af huset som vetter mot varvet, finns en stor sal, som går under namn af 'batteriet', och utmärkes af bland annat akterrelingen af ett gammalt linjeskepp. I batteriet finns kammarskjutningsbana för artilleripjäser med pjäserna uppställda på patenterade, af kommendörkaptenerna Telander och Rosenswärd konstruerade plattformar, som troget afspegla olika slag af fartygsrörelser: stampning, rullning och gir.

Batteriet får äfven användas vid teoretiska lektioner, som på grund af lokalbrist ofta får försiggå i samma sal där samtidigt sjömaning, rustmästeri och andra bullrande företag måste bedrivas.

Exercishuset får för resten äfven tjäna åtskilliga andra ändamål ... Här är också festlokal och hvarje söndagskväll tråda blåjackorna dansen. Damer fattas inte. Officerarna deltaga ofta i dessa tillställningar, som för öfrigt gå gladt och otvunget men naturligtvis mycket korrekt till. En bekant konstnär ämnar fästa en sådan söndagsbal på duken och har gjort grundliga förstudier för tavlan.»

Konstnärens namn var Eugène Jansson, som gjort sig känd för sitt lyriska stämningsmåleri i blå färgtoner från åren kring sekelskiftet. Motiven kunde vara skymning över en ödlig gata i stadens utkanter eller sommarnatt över Riddarfjärden. Då hans blå målningar började att bli allmänt accepterade och uppskattade övergav han stilen för att istället ägna sig åt expressiva figur- och nakenstudier.

Eugène Jansson led av en njursjukdom som tvingade honom att regelbundet gymnastisera och bada. Genom kontakter fick han tillträde till flottans badhus på Skeppsholmen där han fann gott om modeller för sitt figurmåleri.

Söndagsbalerna i exercishuset vann också hans intresse och åren kring 1910 gjorde han flera studier av dansande par med svängande svepande rörelser. På tavlan «Matrosbal» från 1912 har exercissalen smyckats med signalflaggor. Man dansar en stilla vals i det dunkla skenet från gaslyktorna under taket. Färgerna tonar i blåviolett och brunt och duken lyser fram mellan de tunna, snabbt lagda penseldragen.

Tavlan ägs i dag av Statens sjöhistoriska museum och en tidigare version av motivet från 1909, även den med titeln «Matrosbal», finns på Thielska galleriet i Stockholm.

‘Flottan dansar bäst’

Evert Taube har också beskrivit söndagsbalerna i exercishuset. Inte i bild men i ord och toner. Han gjorde sin värnplikt vid flottan 1916–17 och var en tid förlagd vid skjutskolan på Skeppsholmen. År 1928 spelade han in «Bal på Skeppsholmen» på skivmärket Husbondens röst. Till melodin av en oerhört sugande hopp-hambo sjunger Taube bland annat:

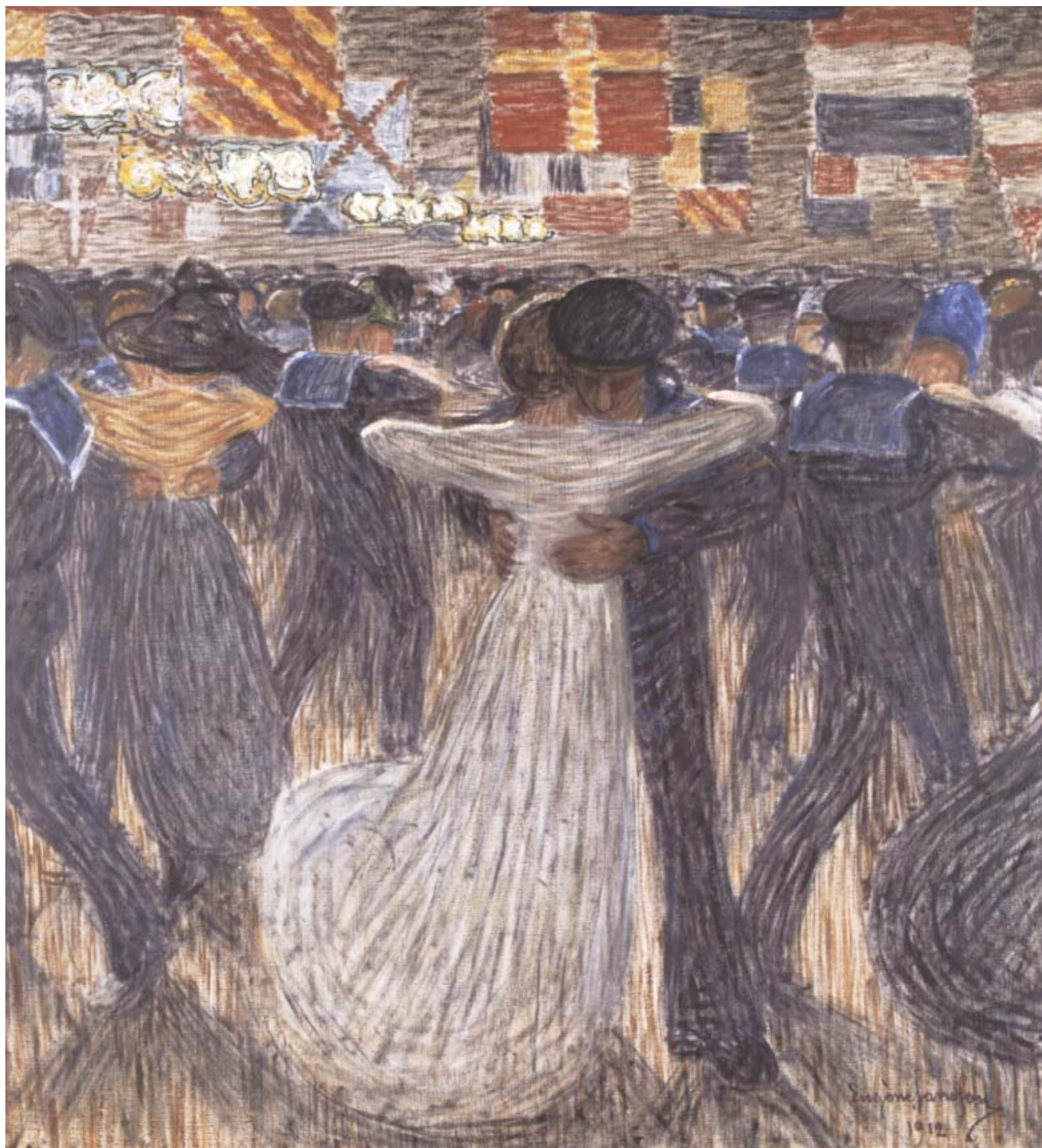
Klänningar i grönt
och strumporna så skönt
i gult eller skärt – ja här är säkert lönt
att skruda sig till fest,
för Flottan dansar bäst!
Här vill man vara gäst!

Hej, passa på för nu ska vi
brassa back!

Nu går vi runt på klack
ock hala hem vår slack!

Var lugn, du

är trygg och säker hos
en första klass signalmatros



«Matrosbal». Eugène Janssons expressiva målning från 1912 sveper oss in i virvlarna av 1910-talets moderna Bostonvals. Exercishuset på Skeppsholmen är smyckat till fest och Blåkrågarna snurrar i dansen med flickorna från stan.

På 1950-talet hade exercishuset tjänat ut sin roll som utbildningslokal för flottans manskap och 1956 uppläts det till Nationalmuseum för att användas för utställningar av modern konst. Tanken att visa konst i exercishuset var inte ny. Redan 1886 hade fröken Concordia Löfvig i «Föreningen till det godas befrämjande» begärt att få ha en konstutställning i huset men fått avslag från Marinförvaltningen.

Under åren 1956–58 byggdes huset om till museum med Per-Olof Olsson som arkitekt och den 9 maj 1958 kunde kung Gustaf VI Adolf inviga det nya museet. Redan i oktober 1956, medan ombyggnaden ännu pågick, ställdes Picassos «Guernica» ut i lokalen.

Då Statens fastighetsverk projekterade det nya Moderna museet och Arkitekturmuseum var det en självklarhet att bevara och utnyttja den unika bygg-

nad som skapats av Fredrik Blom och Victor Ringheim under mitten och slutet av 1800-talet. Lika självklart är det att bevara de lämningar som hittats under byggnadens golv och som ger en direkt länk till husets ursprungliga användning. Arkitekturmuseum kommer att få flytta in i en byggnad med en oerhört spännande och fantasi-eggande förhistoria. ■

Hans Landberg

Det som aldrig får hända igen

«Mellan klockan två och tre på eftermiddagen den 7 maj 1697 hände det som alla vetat måste hända: den pampiga gamla kasen Tre kronor sprang i brand uppe på sin slottshöjd. I ett svep var lågorna överallt och knaprade sig feta på koltorra bräder och bjälkar i de kungliga husen. Det fanns inget att göra – på några timmar blev borgen ett sotigt ekande spökkvarter.»

Den 7 maj 1697 brann det gamla renässansslottet Tre kronor, den svenska kungaborgen, vars äldsta delar räknades från mitten av 1200-talet.

I år är det alltså 300 år sedan den stora slottsbranden, kanske inget egentligt jubileum att fira men en händelse att

dra lärdom av. Branden började på vinden i en skorsten ovanför dåvarande rikssalen. Hela den gamla slottsanläggningen brann ner – utom den nyligen ombyggda norra längan som ritats av Nicodemus Tessin den yngre. Norra längan brann visserligen också och skadades kraftigt, men murarna stod kvar. Idag är rumsindelningen i stort sett densamma som före branden. Slottskyrkan flyttades dock till södra längan när det nya slottet byggdes.

Upp i rök

Under årens lopp har brandfaran alltid varit ett gissel och oskattbara kulturvärden har gått upp i rök. Även idag inträffar stora bränder. Vem minns inte när Katarina kyrka brann 1990? Eller

den stora slottsbranden i Windsor som inträffade 1992? Branden i Wien samma år då ena flygeln till slottet Hofburg förstördes? Vid dessa bränder gick oersättliga värden till spillo.

Det kungliga slottet Windsor var inte försäkrat och drott-

ning Elizabeth måste själv betala 40 miljoner pund för återuppbyggnaden. Förödelsen var nästan total när Katarina kyrka brann, men försäkringen räckte bara till själva byggnaden vid återuppförandet av kyrkan.

Statligt ägda byggnader i Sverige är inte försäkrade. Följaktligen är Stockholms slott inte brandförsäkrat, något som ställer stora krav på brandsäkerhet och säkerhetssystem.

Visste vad han ville

Nicodemus Tessin fick omedelbart i uppdrag att rita ett nytt kungligt slott sedan Tre kronor brunnit. Redan den 21 juni, en och en halv månad efter branden, presenterade Tessin ritningar till ett slott i romersk barock med mer



än 600 rum och en yta på över 40 000 kvadratmeter.

Det har naturligtvis spekulerats i om Tessin låg bakom branden. Han ville skapa det förnämsta palatset i Europa. Stockholms slott blev också det största statspalatset, som byggdes i vår världsdelen under barocken.

Tessin visste vad han ville och han hade grundmaterialet. Det var därför han kunde arbeta fram ritningarna så snabbt. Han hade också just ritat ombyggnaden av den norra längan. Det säger Göran Alm, som ansvarar för slottets konst- och kulturhistoriska information.

Det nya slottet blev en kungaborg i



Tre kronors våldsamma brand 1697 i en samtida skildring. Kopparsticket bygger på en äldre 1500-talsavbildning av slottet av F. Hogenberg från 1580, varför den norra längan har det utseende den hade före Tessins ombyggnad.

en, som många idag tycker, tung och stram stil. Men när det ritades var stilen högsta mode. Det skulle ge intryck av enväldig kungamakt och bli säte för rikets styre och administration.

Romersk barock kännetecknas av strikt regelbundenhet och symmetri. Det är precis så Stockholms slott ter sig. Rakt, symmetriskt, strikt. Är det rent av ritat för att förhindra brand?

Brandförebyggande?

Fakta saknas om vilka konkreta lärdomar man drog av branden, vi kan bara tolka det vi ser, säger Göran Alm.

Stockholms slott är logiskt uppbyggt, vilket är typiskt för barockpa-

lats, med inbyggda försvarsmekanismer. De brandfarliga delarna koncentrerades till exempel till en av de fyra längorna.

I södra längan under slottskyrkan och rikssalen ritades slottsköket in. Det finns en hel del man kan tyda som brandförebyggande åtgärder. Murarna är mer bastanta här. Golven och fodret runt dörrarna är av sten – inte av eldfångt trä. Tjocka stenvälv hjälper till att bära upp golven i rikssalen och slottskyrkan.

Här fanns också två brunnar med kraftiga pumpar. Började det brinna fanns det alltså mycket vatten på nära håll. Idag står pumparna som monu-

ment över en svunnen tid – brunnarna har sedan länge sinat och köken är numera spridda i slottet.

Plats för vattenhissar

I södra valvet finns fyra interna trapphus på ritningarna, men bara tre trappor byggdes. Kanske ännu en brandförebyggande åtgärd?

Detta schakt skulle kunna vara tänkt som vattenhiss, menar Göran Alm. På den här tiden transporterade man nämligen vatten upp till vinden. Där fanns stora kar som vattnet förvarades i.

Sektioneringar fanns inte på de Tessinska ritningarna. Men de fyra valven med tillhörande trapphus, ett i varje



Slottsarkitekten Tessin försåg den södra längan i det nya slottet med vattenpumpar och brunnar, allt för att garantera ett fullgott brandförsvar. Brunnarna har sedan länge sinat, men pumparna har fått stå kvar och vittnar om forna tiders brandbekämpningsmetoder.

länga, utgör ändå ett slags sektionering, påpekar han. Det finns flera olika sorters trapphus i slottet. En typ är elliptisk. Där skulle en vattenhiss mycket väl ha fått plats.

Trots den logiska uppbyggnaden är det lätt att förrä sig i denna jättebyggnad, säger Göran Alm. Men vet du inte var du är, är det bara att gå i någon riktning, snart kommer du till en trappa och kan ta dig ut! Stockholms slott har den symmetri och konsekvens som saknades i slottet Tre kronor.

Före sin tid

Man har alltid intresserat sig för tekniska innovationer på Stockholms slott. Det elektrifierades redan på 1890-talet och centralvärme infördes en bit

in på 1900-talet. Detta minskade brandrisken då man slapp värma upp slottet med kakelugnar och andra eldstäder.

En annan viktig brandförebyggande åtgärd var sektioneringen av de stora paradväningarna som gjordes i slutet av förra seklet. Branddörrarna av plåt med trompe-l'œil-målning ut mot trapphusen kom till då. Järndörrar sattes också in mellan de vackra trädörrarna, som skiljer de stora salarna åt, för att fördröja elden om det skulle börja brinna. Dessa järndörrar är så fint inpassade att de inte syns om man inte tittar noga. Varje kväll stängs de – det sker alltså fortfarande. Sektioneringen har förstärkts och förbättrats för att motsvara dagens brandskyddskrav

och varje kväll genomför slottspersonalen en säkerhetsrund.

År 1912 installerades Sveriges första brandlarm som nu håller på att ersättas av ett helt nytt system. De gamla runda larmknapparna i rött och guld sitter kvar men är inte i funktion längre.

Osynliga detektorer

År 1992 gjordes en totalbrandsyn på Stockholms slott. Brandsyneföreläggandet blev utgångspunkt för det stora brandlarmsprojektet, som sattes igång av Fastighetsverket 1992.

Vi har genomfört 75 procent av arbetet och 1999 ska projektet vara avslutat, säger Lasse Lövgren, som är Fastighetsverkets förvaltare av Stockholms slott. Det finns nu två olika typer av

brandlarm på slottet, dels högkänslighetsdetektorer, dels analogt adresserbara detektorer. Allt är integrerat i ett överordnat system.

Högkänslighetsdetektorer är installerade på vinden och i de stora paradrummen. Det är ett ickeledande system och drar alltså inte åt sig åsknedslag. Detektorerna syns inte – om man inte vet var man ska titta. En genomskinlig, tunn plastslang sticker ner strax intill lamprosetten i taket i de rum där de installerats. Denna slang suger ständigt in luft som analyseras. Larmet går om luften innehåller för mycket rökpartiklar. De analoga detektorerna är datorövervakade. Det finns fyra centraler för detta. Om det skulle börja brinna syns det på brandförsvarstablåerna och på bildskärmarna till det överordnade systemet. Via det får vakten en utskrift med upplysningar om var den larmande detektorn är placerad.

Att det är en svår och känslig miljö att installera ett modernt brandlarm i, intygar Jonas Andersson Schärman, som är brandlarmskonsult.

Förutom till brandstationen går alla larm även till slottsvakten i Västra valvet, berättar han. En av centralerna sitter i källaren där och bredvid brandförsvarstablån i Västra valvet står också den så kallade Moraklockan – 1912 års brandcentral. Alla larm går för säkerhets skull samtidigt till sos-centralen.

När hela detta system är fullt utbyggt 1999, kommer förlarm hos slottsvakten att indikera när något inträffar. Vakten får viss tid på sig att vidta åtgärder innan brandkåren larmas. Tillbud ska slottspersonalen klara av på egen hand.

Låst eller olåst?

Brandsynföreläggandet 1992 innehöll sextiofyra punkter, berättar slottsintendenten Kristin Tollstén. Vi behövde längre tid än vi ursprungligen fick för att kunna genomföra arbetet, men nu har vi betat av de allra flesta punkterna.

Naturligtvis förekommer olika åsikter i frågor som rör vad som är vik-



'Moraklockan', 1912 års brandcentral bredvid en datoriserad brandförsvarstablå av dags datum.



tigast från säkerhetssynpunkt. Ska slottet vara öppet eller stängt, är en sådan fråga. Brandmyndigheten vill ha olåsta dörrar så att slottet kan utrymmas vid brand, säkerhetspolisen vill

ha låsta dörrar – de tänker främst på kungafamiliens säkerhet.

Kristin Tollstén nämner också att den känsliga kulturmiljön har gjort att brandmyndigheten gått med på undantag när det gäller utrymningsskyltar. Slottet har ett eget system med fristående golvstolpar, men symbolen med 'springande gubben och pilen' är den standardiserade.

Mänskliga faktorn

Vad är den troliga brandrisken på Stockholms slott, som trots att det är en stenbyggnad innehåller mycket trä, både i bjälklag och i inredningarna? En

riskanalys har gjorts och personalen har fått information om vilka risker som finns på deras arbetsplats.

Hur viktig personalen är uppenbarades verkligen i Windsorbranden, förklarar Kristin Tollstén.

Här på Stockholms slott blev vi väldigt imponerade av räddningsarbetet på Windsor. Mycket kunde räddas tack vare personalens insatser. Personalens agerande de första trettio minuterna vid en brand är fullständigt avgörande, har vi lärt oss.

Olle Johansson, som är brandingenjör och brandexpert på slottet, understryker vikten av att personalen lär sig brandförsvar. Tillbud orsakade av överhettade kokplattor och levande ljus har förekommit på Stockholms slott, avslöjar han, men personalen har ingripit och förhindrat eldsvåda.

Nu har nästan alla de 240 personer, som arbetar på slottet, gått en tvådagars brandkurs som är mycket praktiskt inriktad. De vet vad som orsakar bränder och de kan ingripa om det skulle börja brinna.

Den 7 maj i år, på trehundraårsdagen av slottsbranden, öppnar Statens fastighetsverk i samarbete med Kungl. Hovstaterna en utställning om branden och brandskyddet på slottet. Utställningen är inrymd i Spegelsalen i den del av slottet som undkom den katastrofala branden 1697, och kommer att vara öppen för allmänheten via Västra valvet. ■

Eva Molander



Osynliga högkänslighetsdetektorer installeras bland annat i Karl XI:s galleri, ett av slottets stora paradrum.



‘Det store nye Hus’

*Halmstad slott har
fortfarande en påtagligt
dansk karaktär trots
att huset varit i svensk ägo
i 340 år. I dag residerar
landshövdingen i Hallands
län i ‘Det store nye Hus’
som en gång var kung
Kristian IV:s lustslott.*



Dansk renässans för svensk landshövding

Den 20 januari 1619 anlände transporten med slutlikviden av Älvsborgs lösen till Halmstad – 250 000 riksdaler i mynt – en fjärdedel av det totala krigsskadeståndet till Danmark om en million riksdaler, som utdömts i freden i Knäred 1613.

Det var förmodligen med blandade känslor kung Gustaf II Adolf själv anlände till Halmstad drygt en månad senare, den 25 februari 1619, för att 'fira' slutbetalningen av skadeståndet och försoningen mellan de båda rikena.

Kung Kristian, som inte behövde vända på slantarna, bjöd gentilt i sitt nyuppförda lustslott vid Nissan. Ända till den 3 mars pågick festligheterna med dans och lukulliska utsvävningar.

En väldig byggherre

Kristian IV (1577–1648) var en väldig byggherre, Danmarks svar på vår Johan III. Han anlade städer som Kristianstad och Kristiania (nuvarande Oslo) och lät uppföra flera slott och befästningar. Den förnämsta av hans slottsanläggningar är Fredriksborg på Själland som uppfördes åren 1602–25 med Hans van Steenwinckel d.y. som arkitekt.

Kung Kristian har i dansk arkitekturhistoria givit namn åt en byggnadsstil som kallas Kristian IV:e renässans. Fredriksborg, Börsen i Köpenhamn samt Trefaldighetskyrkan i Kristianstad tillhör de främsta exemplen på denna danska variant av den nederländska renässansstilen, som bland annat karakteriseras av oputsade tegelfasader rikt dekorerade med naturstensdetaljer, volutgavlar och sirliga torn. Det är i den traditionen som Halmstad slott hör hemma, även om det i dag nästan bara är det smala, höga tornet med sin huv som minner om detta.

Åren kring 1600 moderniserades befästningsverken kring Halmstad efter planer av Hans van Steenwinckel d.ä. och det var sannolikt då som Halmstad slott började att byggas på platsen för det gamla 'lensmandsresidenset Halm-



Det enda som bevarats av äldre väggmåleri är en draperimålning i drabantrummet.

stad gaard'. Hans Steenwinckel avled redan 1601, men det är troligen ändå han som bör betraktas som slottets arkitekt även om huvuddelen av bygget genomfördes av hans lärjunge och medarbetare Willum Cornelissen.

Slottet, som sannolikt stod färdigt 1615, består av fyra längor som omger en borggård. Den södra längan, som benämns 'Det store nye Hus', torde ha byggts först och här fanns bland annat de kungligas bostad. Tornet vid den södra längan var under uppförande 1612 då 'Kongl. May:t Slotzsmedt' smidde ankarjärn «thill den store nye thorn paa slottedt».

Den västra längan var sannolikt huvudbyggnad i 'Halmstad gaard', som var den äldre anläggningen på platsen. Om detta vittnar det ursprungliga murverket i gråsten och den oregelbundna fönsterplaceringen.

Den norra längan med slottets entréparti kan ursprungligen ha varit en befästningsmur, vilket det bastanta stenmurverket mot stadssidan tyder på. Dessa äldre byggnader inordnades efter ombyggnad i den nya anläggningen, som från 1607 benämndes 'slott'. I drabantrummet invid portvalvet i den norra längan finns en enkel draperimålning på väggen, det enda som bevarats av slottets ursprungliga väggdekorationer. Rummet fungerar i dag som ett litet museum.

Den östra längan framstår i dag som två byggnader, men uppfördes ursprungligen i sin helhet i en våning. Här var fram till 1770-talet slottskyrkan inrymd, vilket de stora igenmurade fönsternischerna mot borggården fortfarande skvallrar om.

Slottets fasader var troligen från början målade i röd färg med vitgrå fogmarkeringar för att imitera tegelmurverk.

Halmstad slott byggdes som ett lustslott för nöje och avkoppling. Det är mer att likna vid tidens danska lantslott än vid de stora kungliga praktanläggningarna Fredriksborg och Rosenberg.

Svensk revansch

Det var inte lång tid som danska kronan kunde glädja sig åt lustslottet i Halmstad. Genom freden i Brömsebro 1645 tillerkändes Sverige Halland på trettio år och i freden i Roskilde 1658, som följde på Karl X Gustavs tåg över Bältens isar, tvingades Danmark avstå landskapet för gott. Slottet blev nu säte för den svenska administrationen som först leddes av en guvernör, men från 1658 av en landshövding. Slottet var också de svenska kungarnas residens vid deras besök i staden och år 1678, medan det danska kriget pågick, höll Karl XI riksdag på slottet. Sonen Karl XII bodde på slottet på sin ödesdigra färd till Norge hösten 1718.

Ombyggnader och restaureringar

På 1770-talet genomfördes flera ombyggnader av slottet. De södra och västra flyglarnas sadeltak byttes ut mot de för 1700-talet typiska, brutna mansardtaken, som ännu är bevarade. Slottskyrkan i den östra längan mot Nissan byggdes helt sonika om till spannmålsmagasin. Magasinsverksamheten upphörde 1863 och då inreddes rummen till kanslilokaler.

Stadsarkitekten i Halmstad Sven Gratz ansvarade 1886 för en restaurering och ombyggnad i tidens anda, som bland annat syftade till att återge



Stora salongen i representationsvåningen med dekorationsmålningar av Halmstadgruppens Stellan Mörner och Esaías Thorén.

slottet en renässansprägel. I samband med att en del av den östra längan byggdes på med en våning försågs den då med en trappstegsgavel och en del korsvirkesdetaljer. Sannolikt tillkom då även den västra längans burspråk. År 1919 gjordes en ny restaurering under ledning av domkyrkoarkitekten i Lund Theodor Wählin.

På 1960-talet ersattes slottets gula fasadfärg, som hade introducerats på 1700-talet, av en rosaartad kulör som i viss mån skulle erinra om den ur-

sprungliga från Kristian IV:s tid. Nu planerar Statens fastighetsverk en omfärgning av slottet som har orsakat viss debatt i Halland, eftersom man inte riktigt kan enas om slottet ska ha den gula 1700-talsfärgen eller Kristian IV:s tegelkulör.

Surrealistiskt mellanspel

Åren 1920–35 residerade greve Axel Mörner af Morlanda som landshövding på Halmstad slott, som då kom att spela en roll i modern svensk konst-

historia. Landshövdingens son Stellan Mörner, var en av medlemmarna i Halmstadgruppen som representerade den kontinentala surrealismen i Sverige. Övriga medlemmar i gruppen var Sven Jonsson, Waldemar Lorentzon, Axel Olson, Erik Olson och Esaías Thorén. Gruppens medlemmar träffades på slottet och även om greve Axel inte tillät surrealistiska utsvävningar i statens hus så fick Stellan Mörner och Esaías Thorén i alla fall dekorera stora salongen med 1700-talsinspirerade



Kronsalen inreddes på 1770-talet och har väggdekorationer i form av kronor. I taket återfinns Gustav III:s namnchiffer.

väggmålningar. I senare tid tapetserades målningarna över! Ett parti togs emellertid fram på nytt under 1970-talet.

I slottet finns också också en samling av Halmstadgruppens konst.

Landshövdingens residens

I Halmstad slott återfinns i dag landshövdingens residens och lokaler för länsstyrelsen. Landshövdingens bostad är inrymd i den västra längan, medan representationsvåningen ligger i den södra längan, som vetter mot slottsparken, och i den västra längan. Länsstyrelsen har kontorslokaler i de norra och östra längorna samt i delar av den södra längan.

Genom porten i den norra längan kommer man in på den stensatta borggården och möter det fem våningar höga tornet med residensets entré i bottenvåningen. I trapphallen som leder upp till den första våningen finns i taket en dekorationsmålning från

1880-talets restaurering, som imiterar ett stucktak.

Kronsalen på första våningen inreddes på 1770-talet och har sitt namn av att väggarna är dekorerade med kronor. Matsalen, som fick en ny gestaltning vid restaureringen 1886, rymmer bortåt hundra gäster och i det så kallade burspråksrummet finns residensets samling av Halmstadgruppens konst.

I salongen finns bland annat Karl Nordströms målning «Säby Tjörn». Nordström har en viss anknytning till Halland eftersom han tillhörde 'Varbergsskolan', den konstnärsguppering som under en del av 1890-talet verkade i den halländska fästningsstaden.

Omedelbart söder om slottet finns slottsparken med en del lämningar av de befästningar som uppfördes vid 1600-talets början efter Hans van Steenwinckels planer.

Halmstad slott har kanske inte samma tyngd och storslagenhet som vasaborgarna i Kalmar eller Vadstena,

men denna lilla slottsanläggning är en viktig länk i sydsveriges historia och minner om den tid, för inte allt för länge sedan, då dessa landskap var en del av det danska riket. ■

Staffan Nilsson



Residensets förråd av glas inryms i väggfasta skåp.

Skeppsholmsbron

Bron över till Skeppsholmen byggdes åren 1859–62 och blev den första bron av smitt och valsat järn i Stockholm. Bron, som består av en fackverkskonstruktion av järn vilande på granitpelare, konstruerades av majoren vid väg- och vattenbyggnadskåren Gustaf de Geer. Järnkonstruktionen levererades av Motala Mekaniska Verkstad och bron kom att bli en föregångare bland stadens järnbroar.

Då Statens fastighetsverk började projektera det nya Moderna museet på Skeppsholmen stod det klart att den över 100 år gamla bron inte skulle hålla för transporter i samband med bygget. En ny provisorisk bro byggdes parallellt med den gamla och Skeppsholmsbron med sin körbana av träplankor överläts till cykel- och gångtrafik. Då bygget vid Moderna museet är avslutat kommer den provisoriska bron att rivas och den gamla Skeppsholmsbron att byggas om så att den klarar dubbelriktad trafik. Bron breddas med 90 cm genom att granitpelarna som bron vilar på görs bredare. Det valsade smidesjärnet byts mot en stålkonstruktion som i detalj bevarar den gamla brons utseende.

Det vore i dag otänkbart att bygga om bron på ett sätt som skulle förändra dess karaktär, då vi idag tycker att bron utgör ett omistligt inslag i stadsbilden. Men så har det inte alltid varit. Erik Asklund skriver i sin bok om Skeppsholmen 1950:

«Nog utgör denna bro en av de träkigaste och fulaste». Han citerar också kåsören och målaren Wohlfahrts som i en tidningsartikel från året för brons tillkomst gav röst åt folkopinionen:

«... smaklösheten hos bron med sina afskurna granitstammar har gifvit anledning till förklaringar om konstruktionen och därmed sammanhängande orsaker, till exempel det fula staketet, som bildar sidobåsen för gående. Godt och wäl, men man kan äfven konstruera med smak ...»



Skeppsholmsbron är i dag i så dåligt skick att den snart inte ens kan användas för cykel- och gångtrafik.

I samband med den marinarkeologiska undersökningen av botten i Skeppsholmsundet inför arbetet med att bredda granitpelarna fann man spår och rester av den nuvarande brons föregångare.

Då man på 1630-talet beslöt att örlogsstationen skulle flyttas över från nuvarande Blasieholmen till den ö som i dag kallas Skeppsholmen uppstod också behovet av en fast broförbindelse med ön. Sundet var både djupt och brett och bygget blev både komplicerat och långdraget. Senast 1645 stod emellertid den första primitiva träbron färdig. Den höll den för sin tid imponerande längden av över 200 meter och var försedd med en vindbrygga för att mindre fartyg och båtar skulle kunna komma igenom.

Den livliga byggnadsverksamheten för örlogsstationen medförde att bron utsattes för mycket kraftigt slitage och trots upprepade reparationsförsök ansågs bron mindre än 50 år efter sin till-

komst så förfallen 'att man ej säkert kunde gå över den'.

År 1699 beviljade Kungl. Maj:t medel för brons iståndsättande. Överintendenten Nicodemus Tessin d.y. höll själv uppsikt över arbetet och omfördelade materiel från byggandet av Stockholms slott för att bron snabbt skulle kunna bli färdig. Det tycks dock ha varit omöjligt att hålla bron i gott skick någon längre tid. Under hela 1700-talet och början av 1800-talet lappar man och lagar på bron med jämna mellanrum bara för att efter några år åter finna den 'äventyrlig och bofällig'.

Den 12 juni 1822 rasade en häftig brand på Blasieholmen som ödelade den gamla Holmkyrkan av trä som låg på nuvarande Nationalmuseums plats. Även den skrangliga träbron över till Skeppsholmen antändes av elden och totalförstördes. Under sommaren 1822 färjades trafiken över till holmen på två sammanbundna kanonjollar, men redan

under hösten hade man en provisorisk flottbro färdig. Den kom på provisoriska broars vis att bli ganska långvarig; inte förrän 1858 beviljades pengar till uppförandet av en permanent järnbro på stenfundament.

Den bron har nu också tjänat ut. Smidesjärnkonstruktionen är svårt sönderrostad och flera oberoende experter som Fastighetsverket anlitat har konstaterat att den inte går att rädda. Även om man i framtiden bara skulle tillåta gångtrafik över bron så skulle den ändå behöva demonteras i sina minsta beståndsdelar och sedan åter sättas i hop med mer än hälften av stålkonstruktionen utbytt. Det skulle innebära ett oerhört tidskrävande arbete som knappast ens går att kostnadsberäkna. Den bro som nu kommer att projekteras blir till det yttre identisk med den nuvarande bron och kommer förhoppningsvis att hålla betydligt längre än sina föregångare. ■

Hans Landberg



Utställningens klimatsfärer innehåller spännande dramatiserade årstidsupplevelser.

Svenskt klimat på världsutställningen i Lissabon 1998

«Ett starkt rumsligt koncept som är professionellt gestaltat med känsla för dramatiska effekter.» Så beskrivs 'Klimat nord', det vinnande förslaget till Sveriges utställningspaviljong vid seklets sista världsutställning, Expo 98, i Lissabon nästa år.

Förslaget, som presenterades vid en presskonferens på Utrikesdepartementet den 20 februari, är framtaget av en grupp bestående av Olle Rex Arkitektbyrå AB, Thomas Hedström, Sandler & Mergel med flera.

Den svenska nationalkommittén för världsutställningen, som består av representanter för staten och svenskt näringsliv, har vänt sig till Fastighetsverkets byggprojektgrupp för att få hjälp att genomföra utställningsprojektet.

I en första fas arrangerade Fastighetsverket en inbjuden arkitektur- och design tävling, där förslagsställarna inte bara skulle föreslå den mest spännande utställningspaviljongen utan även redovisa ett huvudkoncept för den svenska utställningen.

Intresset för att delta i tävlingen har varit enormt. En 'utställarelit' på över 90 grupper sammansatta av arkitekter, designers, inredare och mediafolk anmälde sitt intresse. Efter en omfattande utvärdering inbjöds åtta grupper, vars tävlingsförslag bedömts av en jury, där Peter Ohrstedt från Statens fastighetsverk har varit ordförande.

I tävlingsprogrammet angavs att ju-



Olle Rex, Olle Rex Arkitektbyrå AB, med det vinnande förslaget 'Klimat nord'.



Helena Lennartsson vid Fastighetsverket kommer att leda hela byggprojektet.

ryns bedömning skulle baseras på utställningsförslagens attraktionsförmåga, originalitet, samlade slagkraft och tydlighet förutom den traditionella bedömningen av teknisk och arkitektonisk kvalitet.

Juryen har bedömt att 'Klimat nord' har de bästa förutsättningarna av alla att kunna utvecklas till ett framgångsrikt svenskt deltagande i Expo 98.

Förslaget är uppbyggt på temat det svenska klimatet. Bakom en entréfasad av glas finns fyra stora ovala volymer som representerar våra fyra årstider. Dessa klimatkamrar som skapats av konstnärerna Bigert & Bergström hänger över en speglade vattenyta och

nås från utställningssalen via en brygga över vattnet.

Stockholm som kulturhuvudstad 1998 får en framträdande placering i det inre av utställningspaviljongen, där interaktiv information presenteras inom olika områden.

Helena Lennartsson vid Fastighetsverkets byggprojektgrupp är ledare för projektet och ska se till att vinnaren utvecklar sitt förslag. Hon skall handla upp alla byggarbeten och annat som skall ingå i utställningen, samt ordna med transport ner till Lissabon och övervaka bygget av utställningen under våren 1998.

Utställningen vars tema är *Oceanerna – ett arv för framtiden* skall öppna i maj 1998 och hålla öppet fram till i mitten av september.

Intresset för världsutställningar har vuxit och antalet deltagande länder är till och med större än vid rekordutställningen i Sevilla 1992. ■

Hans Landberg

Prenumerera på SFV KulturVärden

Mot en expeditions- och portoavgift på 200 kronor får du fyra nummer av SFV KulturVärden.

Ring 08-696 70 00 och beställ din prenumeration.