



**SVERIGE**

Skånegård

**370**

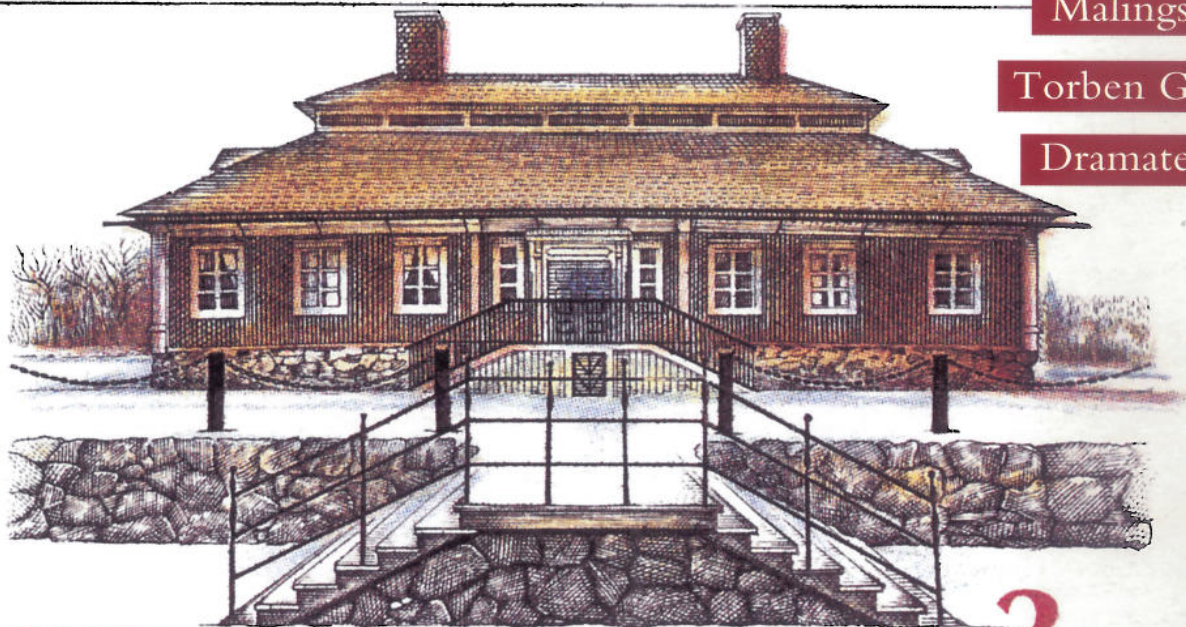
G. GUSTAVSSON / E. EDE

P. NASZARKOWSKI sc 1995

Malingsbo sid 3

Torben Grut sid 9

Dramaten sid 18



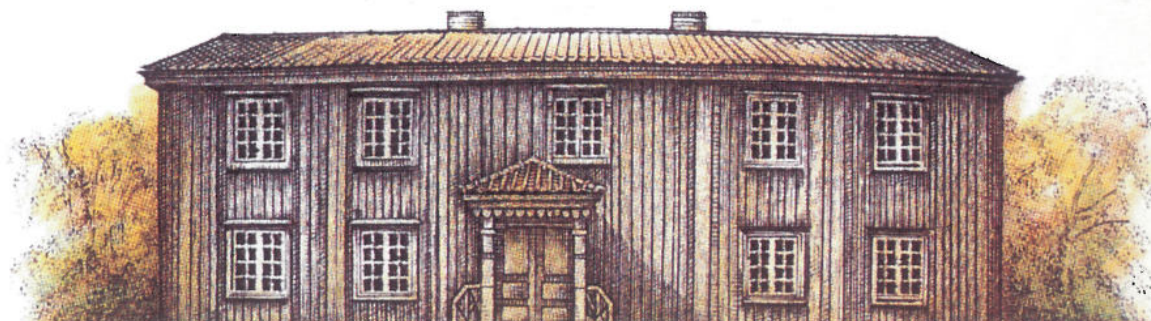
**SVERIGE**

Bruksherrgård

**370**

G. KÄLLSTRÖM / E. EDE

M. MÖRCK sc 1995





## Innehåll

Ledare:

Kvalitetsutveckling \_\_\_\_\_ 2

Malingsbo – ett bruk och  
en herrgård \_\_\_\_\_ 3

”...ett manligt verk af  
inhemsk konst” \_\_\_\_\_ 9

Fastighetsverkets arkitektur-  
pris till Alnarp \_\_\_\_\_ 12

Varsam upprustning av  
Arvfurstens palats \_\_\_\_\_ 14

”Det hvita templet vid  
Nybroplan” \_\_\_\_\_ 18



Utges av Statens fastighetsverk  
med fyra nummer om året.

Postadress: Box 2263, 103 16 Stockholm

Gatuadress: Järntorget 84

Telefon: 08-696 70 00, Telefax: 08-696 70 01

ISSN 1104-845X

Ansvarig utgivare:  
Sven Kristiansen

Redaktör:  
Hans Landberg

Artikelförfattarna svarar för artiklarnas  
innehåll. Endast artiklar signerade SFV  
samt sid 2 uttrycker myndighetens åsikt.

Medverkande i detta nummer:

Catrine Arvidsson,

Hans Landberg, Eva Molander,

Staffan Nilsson, Göran Ringblom,

Christer Wadelius.

Foto/illustrationer:

Stig Almqvist (sid 13)

Bosse Alenius (sid 2)

Arkitekturmuseet (sid 10, 24)

Thomas Fahlander (sid 4, 5)

Göran Fredriksson (sid 14–17)

Kungliga Dramatiska Teatern (sid 18)

Hans Landberg (sid 3, 6, 7)

Åke E:son Lindman (sid 12–13)

Nordiska Museet (sid 6)

Riksarkivet/Kurt Eriksson (sid 22)

Stinget Foto (sid 23)

Stockholms Stadsmuseum (sid 10, 23)

Bengt Wanselius (sid 20–22)

Omslag:

Frimärkshäfte i serien Svenska hus

från 1995. Tryck Posten Frimärken.

Malingsbo har stått modell för

Bruksherrgården.

Grafisk form och produktion:

Gumælius

Prenumeration:

Statens fastighetsverks anställda och  
hyresgäster får automatiskt SFV KulturVärden.

Andra som är intresserade av att få tidningen  
kan prenumerera mot en expeditiönsavgift.

Se sista sidan!

# Kvalitetsutveckling

Statens fastighetsverk påbörjade tidigt i höstas ett kvalitetsutvecklingsarbete. Ett antal arbetsgrupper har studerat olika processer för att ta reda på var flaskhalsar och andra problem finns. Syftet är att vi genom dessa studier skall utveckla våra arbetsmetoder, att effektivisera verksamheten och kunna ge våra kunder en bättre service. I arbetet ingår också att genomföra en studie i samarbete med våra hyresgäster med hjälp av den s.k. PDS\*-metoden. På detta sätt räknar vi med att få veta vilka problem våra hyresgäster anser att vi skall åtgärda samtidigt som vi vill få en indikation på hur vi upplevs som hyresvärd. En del av våra hyresgäster har därför fått besvara en enkät och jag vill här passa på tillfället att tacka för hjälpen.

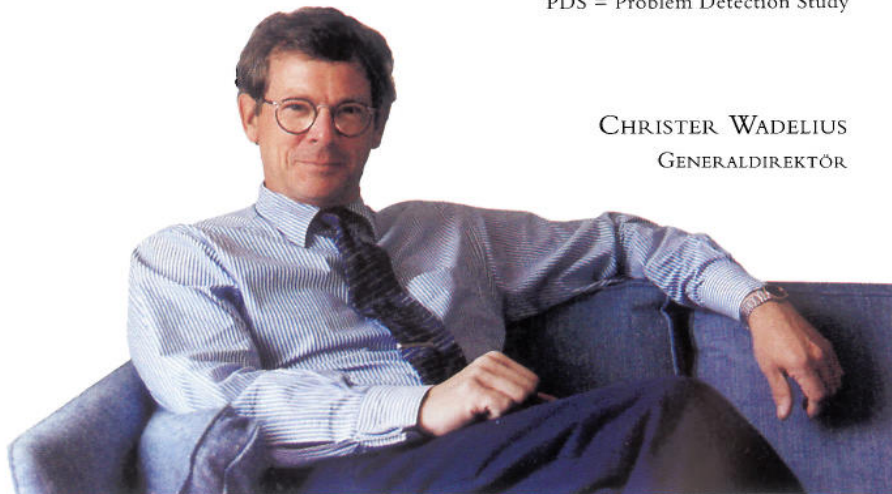
Fastighetsverkets uppgift är att förvalta det nationella kulturella arvet. Vi skall se till att statliga byggnader och miljöer vårdas samtidigt som de skall fungera för de verksamheter som bedrivs där. Detta innebär att krav ställs på förändring. Vi står ofta inför svåra tillägg och förändringar av kulturhistoriskt värdefulla byggnader. Vi vill verka för att dessa utförs med hög arkitektonisk kvalitet. Detta anser vi också ligga i linje med kulturpropositionens förslag att staten skall vara en föregångare och sträva efter arkitektoniskt högkvalitativa resultat.

För att fästa uppmärksamheten på dessa viktiga uppgifter har Fastighetsverket med medel från Helgo Zettervalls fond instiftat ett arkitekturpris, Helgo. Det delades ut för första gången den 15 november. Priset på 150 000 kr tilldelades ombyggnaden av gamla ladugården i Alnarp för Sveriges Lantbruksuniversitet. Byggnad och pristagare presenteras i detta nummer av KulturVärden och i en särskild informationskrift som sänts ut separat.

Det seminarium som hölls i samband med prisutdelningen var välbesökt vilket glädde oss mycket. Det är min förhoppning att fondens avkastning ger oss möjlighet att dela ut priset vartannat eller vart tredje år.

Jag vill slutligen tacka för det år som gått och önska alla en God Jul och ett riktigt Gott Nytt År.

\*PDS = Problem Detection Study



CHRISTER WADELIUS  
GENERALDIREKTÖR



# Malingsbo – ett bruk och en herrgård



*I skogarna kring Malingsbo vittnar slagg och spår av milbottnar om stormaktstidens marknads-ekonomi som en gång ledde till att bygden befolkades. Den vackra bruksherrgården från början av 1700-talet fick ett ståndsmässigt utförande.*

Att det finns ett stort och rikt kulturarv på den svenska landsbygden presenterades föredömligt i TV-serien Svenska hus som SVT1 sände för drygt ett år sedan. Det geniala med serien var den både uppslagsrika och intresseväckande presentationen av byggnaderna som historiska dokument. Varje byggnad har sin historia att berätta.

Vad berättar då Malingsbo herrgårds faluröda huvudbyggnad? Om Bergslagens stora skogar, gruvor och järnhantering. Om brukshistoria och byggnadstraditioner. Om forna dagars herrgårdskultur och om ett samhälle i förändring. Malingsbo herrgård är en del av den svenska histo-

rien och visar oss rötterna till det samhälle vi lever i idag.

## Malingsbo by

Malingsbo är beläget i Smedjebackens kommun i södra Dalarna nära

gränsen till Västmanland. Byn ligger vid Malingsbosjöns utlopp i Hedströmmen, där skogen glesnar till ett öppet landskap. Byn är karakteristisk för Bergslagens klungbyar med oregelbundet bebyggda tomter, och präglas inte av någon typisk bruksplan. Husen är utspridda längs dalgången ner mot Hedströmmen. Uppe på åsen, lite avskilt från byn, ligger herrgården. Därifrån hade brukspatronen en gång utsikt över arbetet vid såg, kvarn och smedja. Bara spåren av kvarndammar och rännor finns kvar och skvallrar om gångna tiders ekologiska nyttjande av kraften i Hedströmmen. På åsen ligger också den



*Malingsbo kyrka är byggd som en åttkantig centralkyrka i trä med sakristia, kor och vapenhus tillbyggda.*



åttkantiga träkyrkan som invigdes 1711. På kyrkogården nere i byn drar ett vitputsat antikiserande miniatyrtempel till sig uppmärksamheten. Det är det Hejkenskjöldska gravkoret som minner om den brukspatron som försökte få en järnväg till Malingsbo, men så blev det inte. Ett annat litet vitputsat hus vid stranden av Hedströmmen byggdes som bruksarkiv efter en vådlig brand år 1700. Då brann den första herrgården med intilliggande kyrksal ner till grunden. Brukets dåvarande ägare, landshövdingen i Nyköpings län, Petter Snack, byggde upp den nya herrgården och kyrkan. Helgedo-

men tillägnades bergsmännens skyddshelgon Sankta Anna. Herrgården är statligt byggnadsminnesmärke sedan 1935 och finns nu också etsad på frimärke.

### Skogen och den finska invandringen

Sedan 1400-talet har människor levt och verkat i Malingsbo. Skogen har varit bygdens främsta tillgång. Den har varit basen i försörjningen och från skogen har man hämtat timret till husen. Resliga furor har fått bästa jordmån i moränmarkerna och milorna har stått tätt i skogarna. På 1570-talet omnämns Malingsbo som

by med en bosättning i anslutning till ett bergsmanssmide. Under 1600-talet befolkas byn genom invandring av finnar, vilka vi kan följa i skattelängderna: Mårten ved kiälla, Mats ved Djurlången, Jon ved sågen, Pehr ved Bisen. Gårdarna byggdes på finskt vis glest i solvända lägen och med vida utblickar. Åkerlapparna var små och låg nära gårdarna. Allteftersom marken röjdes och odlades öppnades landskapet. Att så i askan på svedd mark hör till urgamla odlingsmetoder som bevarats i Finland. Svedjerätten inskränktes efter hand och bygden försvenskades under 1600-talet när träkolet





blev en viktig råvara för järnhanteringen och finnarna sysselsattes med kolningen. Det förändrade också livsbetingelserna och bebyggelsen bredde ut sig nedåt dalsänkorna och betesmarkerna.

### Den första hammaren

Den första stångjärnshammaren i Malingsbo, "Nedre hammaren", uppfördes 1625 av Marcus Kock som anlade flera bruk i Bergslagen. Han bygger samtidigt den första dammbyggnaden för bättre fallhöjd. Några år senare tillkommer "Övre hammaren" och sedan ytterligare två. Marcus Kock var vallon, född

1585 i Liège. Han kom till Sverige via Tyskland och Polen, där han hade varit verksam som myntmästare. Som kunnig metallurg och mekaniker värvades han av Gustav II Adolf för att utveckla landets metallurgi. Marcus Kock såg järnhanteringens utvecklingsmöjligheter i Sverige. Det var krigstider och efterfrågan på kvalitetsjärn ökade ute i Europa. Runt Malingsbo fanns goda förutsättningar för järnframställning med god tillgång till järnmalm. De stora skogarna gav bränsle till masugnar och smedjor och vattendragen gav drivkraft med sina forsar och fall.

### Kolare och bergsmän, skogsrån och hustrur

Arbetet i hyttan växlade under året och anpassades till andra verksamheter. Hyttan och skogen, kolningen och körsorna gav skiftande arbetsuppgifter. Under sommaren satte man upp och tände milan och hade sedan ett par veckors arbete med kolning och passning. På förvintern rev man ut sina milor och fraktade kolet på kolryssar över frusna vintervägar ner till bruket för invägning. Vintertid var körsornas tid. Malmen skulle köras fram till hyttorna och järnet till hamnar för vidare transport. Det var ett tungt och slitsamt men mytomspunnet liv, som i senare tid romantiserats i folksägnen och Dan Anderssons kolarvisor. Den enda kvinnliga gestalten som skymtar i folktraditionen och bergsmanshistorierna är det frestande skogsrået, men Bergslagen var ju befolkad även av kvinnor. Försörjningen baserades till stor del på eget jordbruk och boskapskötsel med kor och getter, vilket var kvinnornas domäner bredvid övriga husliga sysslor.

### Järnets tid

1700-talet är brukens storhetstid och så även för Malingsbo. I 1711 års

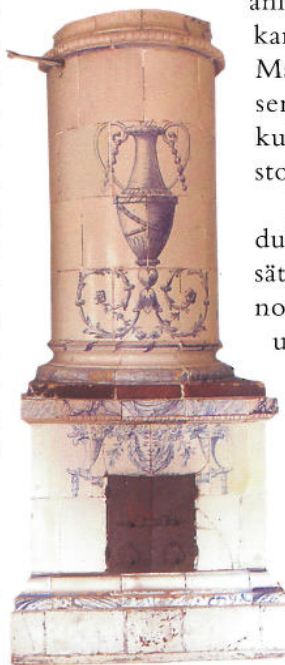
bergverksrelation får man veta att malmen togs i Skiärsjöbergsgruvan. Stångjärnet fraktades om vintern till Köping, 6,5 mil, där det sedan skepades vidare för kontroll och vägning i Stockholm. År 1757 fanns det två stångjärnshammare, fyra härdar och 1500 skålpund smide i Malingsbo. Statsmakten reglerade stångjärnsproduktionen för att inte skogarna skulle skövlas och bergskollegium i Stockholm fattade beslut om hur stora kvantiteter som fick produceras vid respektive bruk. 1802 beslöts att 300 skålpund skulle överflyttas från Hagge bruk till Malingsbo och tjugo år senare kunde man smida ytterligare 1000 skålpund. På 1840-talet hade man dessutom spik- och manufaktursmide. 1848 blev smidesrätten oinskränkt. Efter en högkonjunktur på 1870-talet hade industrialiseringen kommit igång i Sverige och det blev allt kärvare tider för bruken med sina ålderdomliga masugnar. Ökade krav på kvalitet, specialstål och hårdmetaller krävde nya metoder. Driften vid Malingsbo bruk lades ner 1891 och 1899 förvärvades bruket av staten.

### Malingsbo herrgård

Herrgården består av en huvudbyggnad och tre flankerande flyglar samt ytterligare ett par hus.

Den fjärde flygeln som nu saknas i den symmetriskt anlagda herrgårdsanläggningen fanns enligt en karta i slutet av 1700-talet. Malingsbo herrgård representerar ett arkitektoniskt kulturarv med rötter i svensk stormaktstid.

Jean de la Vallée introducerade på Riddarhuset det säteritak som kom att bli norm för svenska sätesgårdar under mer än ett sekel. Allt fler tilldelades adelskap under 1700-talet och till



*Bland de bevarade kakelugnarna finns denna representant för empirens kolonn-formade värmekällor.*





Vid sekelskiftet slamrade och hamrade det fortfarande från smedja och sågverk vid Hedströmmens forsar nedanför herrgården. Foto från 1903.

adelsprivilegiet hörde jord med skattefrihet som säte. Sättegården skulle enligt tidens normer vara stånds-mässig byggd. Det avvalmade taket med den inpassade *italianen* gav rymd och ljus i exteriör och interiör och det gav status åt byggnaden och dess byggherre. Planen följde samma influenser med en huvudbyggnad flankerad av enkla eller dubbla flyglar, vilka också kunde byggas med säteritak.

Men det är inte bara taket och planen som har anor från stormakts-tid. Ralph Edenheim har skrivit om färgens betydelse som uttrycksme-

del i boken *Svenska hus* som gavs ut i samband med TV-programmen. Den röda färgen på Ridderhuset och slotten under 1600-talet, med ursprung i holländsk tegelkulör, togs upp i de timrade säterigårdarna i svensk tappning. Panelen som täckte timret rödfärgades och knutar och listverk kläddes in med brädor som oljemålades i kimröksgrått för att efterlikna sandsten. Fönstren av fur förädlades med målning i guldockra eller i grå stenimiterande kulör. Färgsättningen anammades, som så mycket annat, av präster och välbärgade bönder och fick sedan en

mer allmän spridning med vita snickerier.

Då Fastighetsverket nu renoverat Malingsbo har herrgården återfått de rätta kulörerna. Under 1800-talet målades snickerierna vita, men nu är knutar och fönster åter gråmålade.

## Herrgårdsliv

I biblioteket på Grönsö finns en bouppteckning efter Carl Gustaf von Ehrenheim som dog på Malingsbo 1766. Uppteckningen vittnar om att Malingsbo herrgård, trots sitt avskilda läge i skogarnas land, hade en inredning fullt jämförbar med förnämliga Stockholms hem under frihetstiden.

Där hittar man mästarnamn som Lorentz Nordin och Christian Linning som tillverkat var sin elegant byrå i den nya stilen, rokokon, samt några äldre skåp och annat ärvt.

Soffor med dynor, länsstolar och fåtöljer hörde till tiden; man upp-



Herrgården från trädgårdssidan. Skogen har också gett landet dess träarkitektur och takspån har fått ersätta koppar och tegel på stånds-mässig bebyggelse, som här på Malingsbo herrgård.



*Kornskruvens ventilationssystem bryter upp fasaden i ett mönster av gluggar.*



skattade komfortabla sittmöbler. Man kan tänka sig ensliga vinterkvällar emellanåt avbrutna av besök på herrgårdarna i trakten och somrar då man kunde ta emot mer långväga gäster. Då kom tebord, spelbord och alla ljusstakar och spegel-lampetter till användning.

En sådan bild får man av Pehr Ehrenheims minnesanteckningar från herrgårdslivet i Malingsbo under 1820- och 30-talen. Familjen bodde i huvudbyggnaden och farfadern ensam i den högra övre flygeln. Herrgården hyste också en talrik skara tjänstefolk: förutom guvernanten och en informator, två kuskar, två betjänter, barnpigor, hushållerskan, ”som var en mycket betydande person”, kammarjungfrun, frökenpigian, bryggerskan samt kökspigor och ladugårdspigor. (Hade han inte glömt drängarna?). Man idkade

umgänge med prästfamiljen och bruksägare i grannskapet och med gästande släkt och vänner som ofta återkom år efter år.

### Magasin i timmer och i sten

De vackra magasinsbyggnaderna har uppförts genom brukets försorg och ersatte de annars vanliga sockenmagasinen. Det äldsta magasinet på backkrönet intill herrgården är den enda kvarvarande av de tre resliga timmerbyggnader som alla fanns kvar ännu vid 1900-talets mitt. Byggnadstiden uppskattas till 1600- eller 1700-talet. Det var vanligt att brukens anställda fick handla på kredit på sin inestående lön. I Malingsbo var det till magasinet man gick för att hämta ut sin andel av varor. Byggnaden kallas därför ”gamla handelsboden” i Nordiska

museets herrgårdsinventering 1928. Nedanför backen, intill vägen, står ett magasin murat eller snarare gjutet i slaggsten och murbruk med byggnadsåren ”1848 och 1849” på fasaden. Huset är en så kallad kornskruv och var en teknisk innovation på sin tid. Ventilationskanaler korsar huset från vägg till vägg och ventilluckorna ger huset det märkliga utseendet med alla gluggar i fasaderna.

### Skogshögskola och handelsbod, och sen då...?

En fråga till några äldre damer från södra Dalarna om de kände till Malingsbo, besvarades med eftertryck och skratt: Visst kommer vi ihåg pojkarna i Malingsbo! Det var bergseleverna, uppskattade kavaljerer på dansbanorna i södra Dalarna,





Malingsbo herrgård har stått modell till frimärket ur serien Svenska hus från 1995.

som väckte minnen till liv. Från 1902 förlades nämligen Skogshögskolans sommarkurser till Malingsbo herrgård, men den verksamheten upphörde 1968. På försommaren 1996 stängde också "nya" handelsboden som funnits i den nedre flygeln sedan seklets början.

Under de senaste femton åren har herrgården levt upp som konfirmeringsläger några veckor varje sommar, men resten av året är det i allmänhet tomt och tyst i husen. Frågan hur man i framtiden ska använda sig av herrgårdsbyggnaderna har väckt några olika uppslag, men har inte funnit sin lösning ännu.

Catrine Arvidsson

# Malingsbo herrgård söker hyresgäst

Statens fastighetsverk har övertagit Malingsbo bruksherrgård med 7,5 hektar omgivande mark från Byggnadsstyrelsen och Domänverket. Den vackra röda bergsmansgården med herrgårdsbyggnad och flyglar har renoverats under året och söker nu en hyresgäst. En byggnad som inte används får illa och en renovering av husen måste anpassas till deras användning. Statens fastighetsverk ansvarar för att sätta byggnaderna i stånd, men en eventuell hyresgäst måste stå för kostnaderna i samband med inredningar för verksamheten, t.ex. kök eller reception. Samtidigt måste byggnaderna och miljön bevaras och underhållas så att de antikvariska värdena beaktas. Där i ligger ju också ett värde för hyresgästen.

För skyddet av natur, värdefull bebyggelse och kulturlandskap finns flera samverkande lagar och förordningar. Den s.k. Naturresurslagen ska skydda områden som i sin helhet har natur- och kulturvärden av riksintresse. "Malingsbo-Kloten mellan Storå, Kopparberg, Smedjebacken och Skinnskatteberg" omfattar ett sådant område som har intresse för turism och friluftsliv. Här finns stora värden att ta tillvara då man planerar ett framtida nyttjande av herrgården. Förvaltaren vid Fastighetsverkets Uppsaladistrikt, Lars

Almqvist, försöker samla ihop de realiserbara idéerna och är öppen för förslag.

## En guldgruva i Bergslagen

Ett projektarbete om Malingsbo herrgård utfördes av elever på den bebyggelseantikvariska linjen vid Institutionen för Kulturvård i Göteborg 1993. I ett avslutande kapitel presenterar de förutsättningarna och möjligheterna för olika verksamheter vid Malingsbo herrgård. För Statens fastighetsverk är det viktigt att verksamheten får garantier för att vara lönsam, så att inte nedlagda pengar är bortkastade inom några år.

Eftersom herrgården är en byggnad med många "årsringar", är någon form av museum med återställande av byggnaden till någon tidsperiod inte trovärdigt. Möjligen kan man iscensätta vissa delar musealt och då i ett bredare sammanhang, kanske i Ekomuseum Bergslagen. Att i utställningsform berätta om skog, fågelliv, fauna och lokalhistoria tillsammans med turistinformation och någon form av servering vore realistiskt.

Man kan också upplåta en flygel för lokala verksamheter, vilket skulle göra herrgården till ett centrum i byn. Husen, som tillsammans har en

boyta på nära 700 m<sup>2</sup>, fungerar väl för kurser, föredrag, föreningsverksamhet, julmarknader och annat som kan samordnas med annan verksamhet.

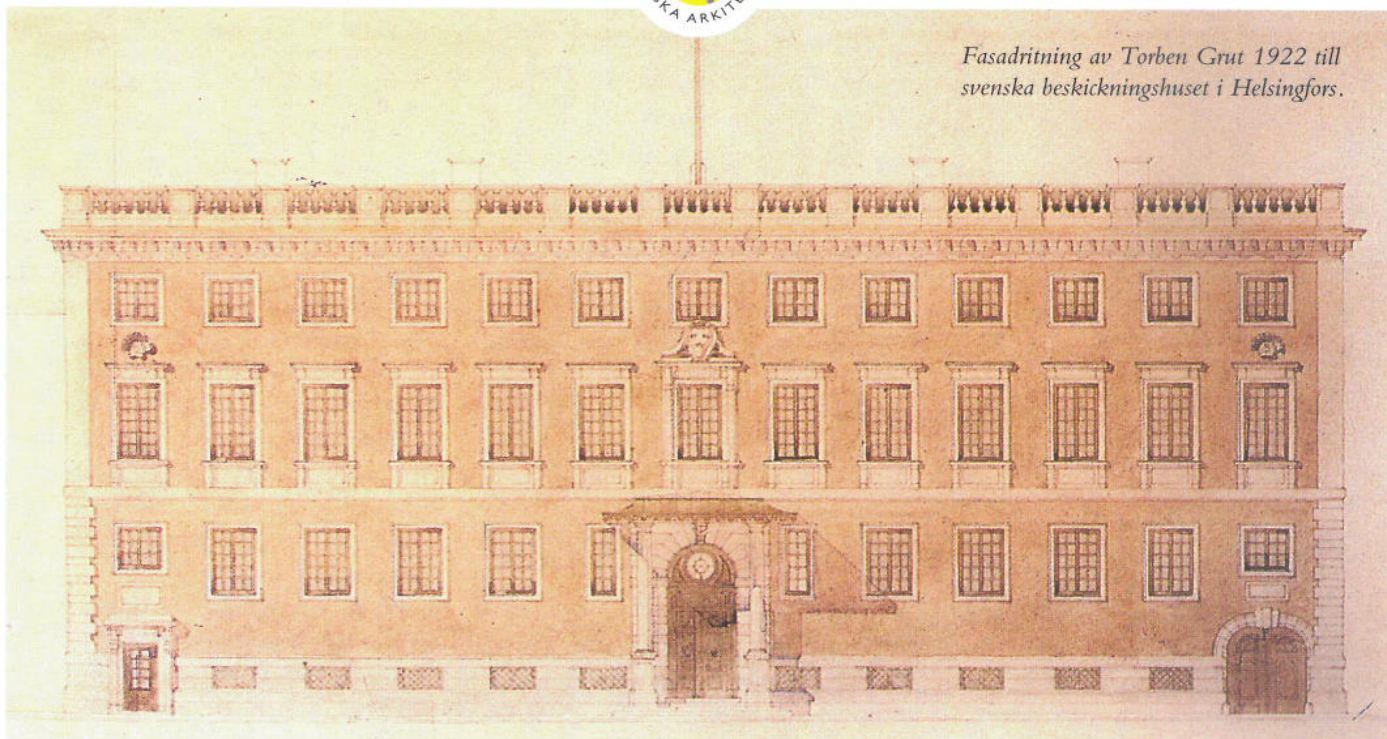
Herrgården skulle kunna fungera som vandrarhem och då som komplement till Storabäckens camping som ligger vid Malingsbosjön någon kilometer från byn. Det skulle i så fall vara öppet året runt och kunde också fungera som kursgård eller konferensanläggning. Konceptet får man fundera över, men det förefaller givet att det är natur, kvalitet och omtanke mer än lyx och dyrbar service som passar Malingsbo. Man kan erbjuda skidterräng med elljusspår och rekreation på vintern och organiserade naturexkursioner, fina vattenleder för kanot och vandringsleder på sommaren. Många stressade storstadsbor söker idag tystnad och naturupplevelse för återhämtning. Där finns möjligheter för olika initiativ som skrivarkurser och seminarier.

Ett vandrarhem skulle också ge lokala arbetstillfällen och kunde vara en angelägenhet för kommunen. Malingsbos framtid ligger antagligen i en mångsidig verksamhet som kan drivas av en eller flera personer som ser möjligheterna och vill arbeta för dem.

Catrine Arvidsson



Fasadritning av Torben Grut 1922 till svenska beskickningshuset i Helsingfors.



# ”...ett manligt verk af inhemsk konst”

”...Även efter slutade studier var det svårt att slita sig därifrån, de avgångna kom ofta upp för att råda eller håna och gärna även förlustas. Så även med Torben Grut. Det stod glans omkring honom – han gällde som den stora arkitektbegåvningen. Han kom till oss glad och kamratlig, entusiastisk och intensiv, impulsiv och känslig. Han var som en hårt spänd sträng.”

Orden är Ivar Tengboms i nekrologon över Torben Grut 1945 och syftar på Konstakademiens arkitekturskola – Mejlan.

En hårt spänd sträng var också kampen för en modern arkitektursyn i det sena 1800-talets Sverige.

I den striden har Torben Grut, trots sin stora betydelse inte minst som skapare av Stockholms stadion, av någon anledning uppmärksamats mindre än arkitekter som

*Torben Grut är mest känd som arkitekt till Stockholms stadion, men han är också upphovsman till en av den svenska utrikesförvaltningens ståtligaste byggnader. Ambassadhuset vid Salutorget i Helsingfors förvaltas i likhet med andra statsägda fastigheter i utlandet av Statens fastighetsverk.*

Ragnar Östberg och Lars Israel Wahlman.

## Tennismästare

Torben Grut föddes 1871 på Gammelstorps herrgård i Västergötland.

Familjen Grut var dansk och i hemmet talade man danska. Torben Grut präglades av den högre ståndsmiljö han växte upp i och idrotten, som vid den här tiden främst engagerade de högre samhällsskikten, blev ett av hans största intressen genom livet. Han blev också en framstående jägare, gymnast, ryttare och tennisspelare.

År 1889 tog han studenten i Skara och började hösten 1890 på Tekniska Högskolan i Stockholm, där Isak Gustaf Clason var nybliven professor i arkitektur. Clason var den store nydanaren av svensk arkitektur under 1880- och 90-talen och hans inflytande fick en avgörande betydelse för Gruts arkitektur. Efter examen från Tekniska Högskolan 1894 studerade Grut vid Konstakademiet i Köpenhamn åren 1894–95. Genom sin tid i Danmark





*Ritning av Torben Grut till den egna villan "Sunnanlid" som byggdes 1906 på Djurgården i Stockholm.*

och sin danska bakgrund blev han en av de första svenska arkitekterna som uppmärksammade 1890-talets danska tegelarkitektur. En arkitektur som, inte minst genom Martin Nyrops rådhus i Köpenhamn, fick stor betydelse för den svenska nationalromantikens tegelbyggnad.

Vid den här tiden var inte en svensk arkitektutbildning fullständig om man inte hade gått den treåriga kursen vid Konstakademiens arkitekturskola. Här skedde den estetiska finslipningen och utan att ha gått igenom skolan kunde man heller inte bli antagen som arkitekt i Överintendentsämbetet (från 1918 Kungliga Byggnadsstyrelsen). Titeln var den tidens auktorisation och berättigade bland annat till vissa offentliga uppdrag.

Torben Grut var elev vid Konstakademien 1895–98 och avslutade sina studier med att vinna den Kungliga medaljen som berättigade till ett stort resestipendium. Under åren vid Mejan lyckades han vid sidan av studier och assistenttjänst åt Clason bli svensk mästare i tennis 1896–97.

Åren 1898–1900 studerade Grut vid Konstakademiens målarskola samtidigt som han förestod ritkontoret vid bygget av huvudpostkontoret i Stockholm, ritat av Ferdinand Boberg.

I början av 1902 fick han sitt resestipendium, men redan i november måste han på grund av fa-

ders död avbryta sin utlandsvistelse. Huvuddelen av stipendietiden var han i Italien, men han hade redan tidigare tillbringat långa perioder utomlands, förutom i Danmark bland annat i Paris.

### En nationell arkitektur

Tillbaka i Sverige började Torben Grut på allvar sin karriär och debuten som självständig arkitekt blev succéartad. Redan 1903 fick han, efter att ha vunnit en enskild täv-

ling, uppdraget att projektera drottning Victorias sommarpalats Solliden på Öland.

Solliden var, i sin italienska stil, ett undantag från det Grutska arkitekturprogrammet. "Här, men endast här", alltså i det öländska landskapet kunde han tänka sig en byggnad i italiensk stil i Sverige.

Tillsammans med sina generationskamrater och de som var några år äldre propagerade han för en nationell arkitekturstil. En stil där drag ur den svenska byggnadshistorien kombinerades med ärlighet i materialval och formren gestaltning. Detta var en arkitekturideologi som hade sin bakgrund i flera olika strömningar under det sena 1800-talet, bland andra den riktning som företräddes av Isak Gustaf Clason och den brittiska Arts and Crafts-traditionen med dess betoning av det hantverksmässiga utförandet och känsla för enkla rustika ytor. Överhuvudtaget hade anglosachsisk byggnadskonst stor betydelse för den unga svenska arkitekturen kring sekelskiftet 1900.

Utöver de arkitektoniska resonemangen fanns det mer allmänskulturella bevekelsegrunder för en

*Stockholms stadion 1916. Byggnaden i fonden med den spetsiga gaveln är Stockholms ridhus. Den stora byggnaden till höger bakom Klocktornet är Tennishallen som uppfördes efter Torben Gruts ritningar 1901 och brann ned 1920.*





Berga slott vid Hårsfjärden utanför Stockholm byggdes 1913–15 för hovjägmästaren och konsulin Helge Axelsson-Johnson.

svensk-nordisk arkitektur. 1800-talets nationalistiska strömningar fick sin egen framtoning i Sverige. 1800-talsnationalismen var i regel aggressiv och militant. Den grundade sig antingen på ett imperialistiskt tankesätt – det egna folket utvalt framför andra, eller på reaktionen mot detta. Bland folk som kände sig förtryckta bildade den ideologiska grundvalen för en frihetskamp. I Sverige var situationen annorlunda, landet var fritt sedan urminnes tider och imperialistiska äventyr hade sedan länge mist sin lockelse. Den svenska nationalismen saknade i och för sig inte politiskt och militärt innehåll, men de lyriska och romantiska övertonerna framstår i efterhand som starkare. Denna nationalism lämnade sitt bestående bidrag i sin påverkan av konsten. Litteratur, musik, måleri och arkitektur sökte under åren kring sekelskiftet inspiration och motiv i den svenska historien och naturen. För arkitekterna blev upptäckten av den gamla svenska byggnadskonsten den



stora inspirationskällan – här fanns något eget – en arkitektur som stod i kontrast till den kontinentala renässansen. I sin enkla och kärva uppenbarelse tycktes den motsvara föreställningen om den svenska folksjälén. Det är mot denna bakgrund man måste se sekelskiftets arkitekturdebatt som djupt engagerade de unga arkitekterna Carl Westman, Ragnar Östberg, Torben Grut, Erik Hahr, Lars Israel Wahlman för att nämna några namn ur den generation som trädde fram i rampljuset i början av 1900-talet.

Torben Grut var en av de flitigaste talesmännen för den nya arkitekturen. Som redaktör för *Arkitektur* från 1904 hade han stora möjligheter att göra sin röst hörd och att styra debatten.

Torben Gruts kritik av det nya riksdagshuset i *Arkitektur* 1905 ger ett prov på debattens högstämda tonläge.

”Hvad är resultatanten af sekelskiftets arkitekturandanande krafter hos oss? Månne under all denna babelska förbistring, af denna heterogena blandade göt skall varda en slaggfri, klingande malm, en nationell svensk byggnadskonst? Blickom ut öfver våra svenska bygder – lyssnom till ekot från våra höga skogar och låga berg! Icke i staden, icke på gatan eller i studerkammaren, utan därute i de stora vidderna skola vi söka och finna vår egen svenska art.

Resandet av granitpalatset på Helgeandsholmen kommer mång-

en svensk att blekna af sorg och rodna af blygsel inför denna fråga.

Inga hårda ord till arkitekten. Han har gjort sitt bästa. Hvem vill kasta första stenen?

Nej, ansvaret drabbar hela nationen. Huru har detta kunnat ske?”

## Stadion

För sig och sin familj ritade Grut 1905 villa Sunnanlid på Djurgården. Här hade han också sitt ritkontor. Det är anmärkningsvärt att hans egen villa helt saknar de nationella drag han så ivrigt pläderade för. I stället är det en byggnad som ansluter till den moderna kontinentala arkitekturen som den utformades av de ledande österrikiska arkitekterna. Samtidigt ritade Grut emellertid andra villor som hade något starkare drag av den ”nationella arkitekturen”.

Under 1900-talets första decennium hade Grut gott om uppdrag: kyrkor, privatbostäder och sporthallar samt ett par stora fabriksanläggningar i Jakobstad och Härnösand för den finska tobaksfirman Strengberg & Co. Det var dock 1910-talet som blev de stora uppgifternas decennium och då skapade Grut sitt konstnärligt mest betydande verk – Stockholms stadion.

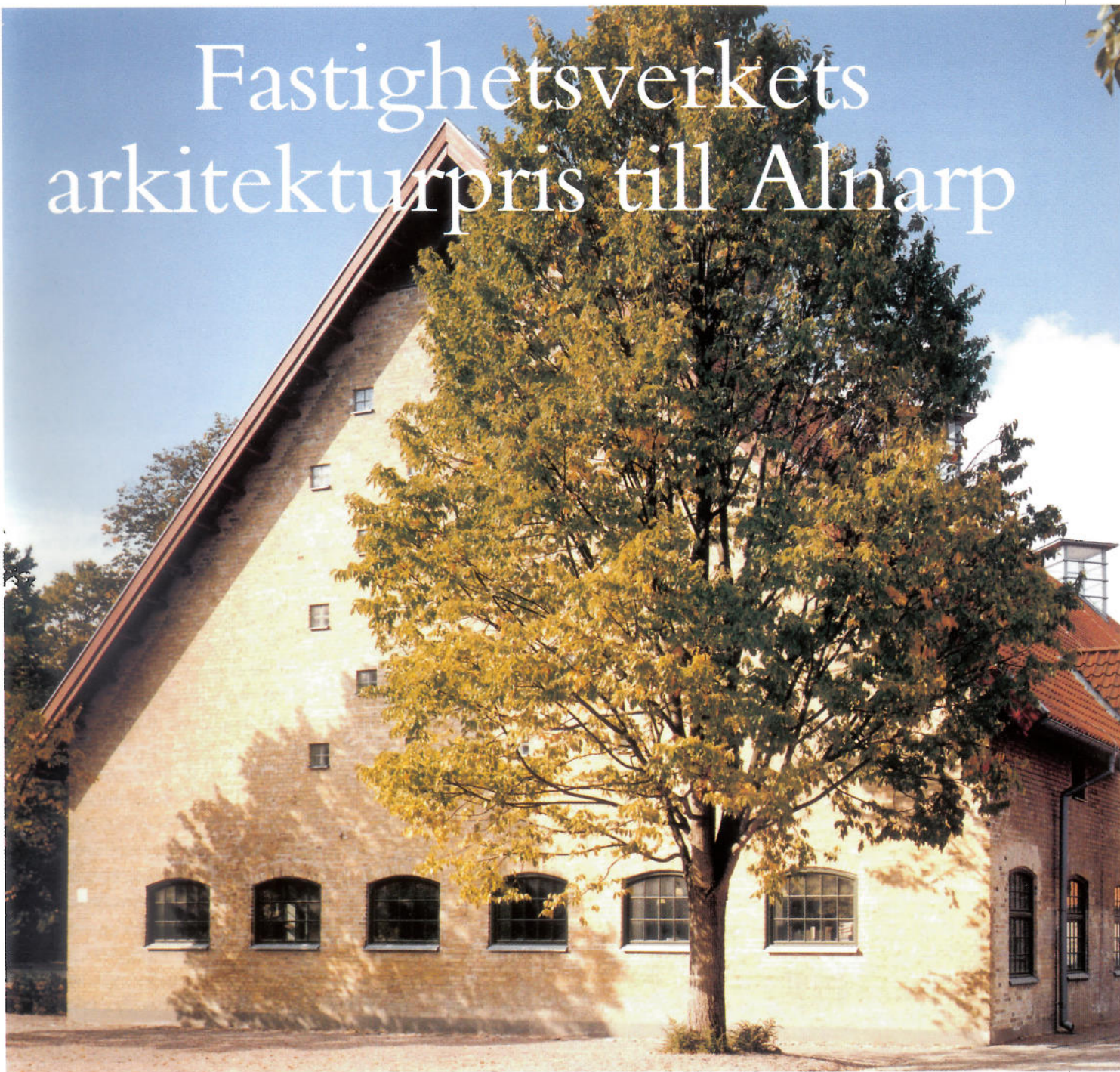
År 1909 kontaktades han av en av svensk idrotts förgrundsgestalter – överste Victor Balck – för att utreda frågan om byggnader för de Olympiska spelen som Balck plane-

forts. sid. 24





# Fastighetsverkets arkitekturpris till Alnarp



Vid lantbruksuniversitetet i Alnarp behövde man en aula och ett bibliotek och ville dessutom samla några avdelningar som legat spridda i olika byggnader. Istället för att bygga nytt valde man att bygga om den gamla ladugården från 1860-talet.

Exteriören rekonstruerades med hjälp av gamla fotografier och invändigt förändrades och anpassades byggnaden för att rymma studenter istället för grisar och kor.

Arkitekten Erik Wikerstål har i ombyggnaden tagit fasta på ladugårdens konstruktiva enkelhet och

detaljfattigdom och låtit det gå igen i den nya interiören.

Gamla ladugården i Alnarp blev det vinnande förslaget till Statens fastighetsverks arkitekturpris – Helgo. Priset delades ut i samband med en seminariedag kring byggnadsvårdsfrågor som Fastighetsverket anordnade den 15 november i Stockholm.

Stadgarna säger att priset ska delas ut till ”arkitektoniskt förtjänstfull komplettering av ett äldre byggnadsverk, där tillägget tillför arkitektoniska kvaliteter och samspelar

med det äldre byggnadsverket till en god arkitektonisk helhet. Priset kan utdelas för kompletteringar och tillägg genom ombyggnad, tillbyggnad, inredning eller annan väsentlig förändring”.

En jury bestående av en representant för Riksantikvarieämbetet, en för Konsthögskolans Restaureringslinje, en för Svenska Arkitekters Riksförbund samt tre representanter för Statens fastighetsverk, där verkets generaldirektör arkitekt Christer Wadelius varit ordförande, har studerat bortåt hundra insända





Det gula tegel som använts för att återställa fasaderna hittades i Danmark. Det är mycket likt det ursprungliga som slogs vid Alnarps eget tegelbruk.



Biblioteket är inrymt i det gamla kostallet. Här stod förr rader av idisslande mjölkkor. Den gamla konstruktionen är tydligt bevarad och bidrar till att ge byggnaden dess mäktiga karaktär.

*Arkitekt: Erik Wikerstål, Forsberg & Wikerstål Arkitektkontor AB*  
*Inredning: Krister Sjögren, Skapa Arkitekter*  
*Landskap: Anders Folkesson, SLU*  
*Projektleddare: Rolf Kristoffersson*  
*Beställare: Vasajorden AB*  
*Generalentreprenör: Skanska, med totalentreprenörs ansvar för konstruktion och installationer*  
*Omfattning: 10500 kvm*  
*Invigning: februari 1996*

#### Juryns motivering:

"Lantbruksuniversitetet har med ombyggnaden av ladugården fått en byggnad som lyckats på alla skalnivåer från helhetsgrepp till detalj. Rätt verksamhet för huset, rätt hus för verksamheten. Ombyggnaden lyfter fram både verksamhetens och byggnadens essens.

Byggnaden har på 'ladugårdars sätt' disponerats med enkla klara indelningar av de stora volymerna. Den stora generösa gången som förbinder de båda yttre entréerna och trapphus ger klara rörelser och tydliga sammanhang mellan rummen.

Det finns många vackra och koncentrerade rum som träffsäkert utnyttjar byggnadens skilda kvaliteter. Biblioteket som sträcker sig genom hela byggnadens volym i tre plan gör hela husets uppbyggnad avläsbar. De nyupptagna gavelfönstren ger rummet riktning och identitet. Ritsalarnas takstolar under de nya lanterninerna ger ett fint brutet ljus.

Byggnadsdelarnas detaljering följer vackert rummets olika skala och användning. Från en grov bussighet för trappor och korridorer till en mer förfina elegant elegans för mindre rum, som arbetsrummens glaspartier. Form- och materialteman är hämtade ur bruksbyggnadernas värld med starka inslag av personlig formvilja.

Arbetet vittnar om stor kunskap och om en förmåga att inte bara kunna identifiera kvalitet utan också att kunna analysera vari dessa kvaliteter består.

Det stora och krävande rumsprogrammet och det ganska nergångna huset har krävt stora byggåtgärder. Målmedvetet har insatserna styrts mot väsentligheterna. Många medel har använts: rekonstruktion av förstörda äldre delar, tillägg som smyger undan nödvändiga teknikaliteter, tillägg som lyfter fram väsentligheter som det glamlas atmosfär och inre struktur, introduktion av helt nya värden. Alla dessa medel har använts skickligt och odogmatiskt för att komponera helhetsverkan. Byggnaden framstår som nykter och klok men är ändå full av espri och viss äventyrlighet."

förslag samt besökt ett flertal byggnadsverk runt om i Sverige.

De byggnadsverk som nominerats för priset har alla betraktats som kulturhistoriskt värdefulla byggnader. Objekten har omfattat allt från inredning av ett enda rum i en 1700-talsbyggnad i Karlskrona till Sveriges största idrottsarena i Göteborg som uppfördes på 1950-talet.

Prissumman på 150 000 kronor delas mellan arkitekten och beställaren.

Hans Landberg

De tre lyckliga vinnarna vid prisutdelningen. Från vänster arkitekt Erik Wikerstål, Kjell Lönberg, SLU och Rolf Kristoffersson, Vasajorden AB.





# Varsam upprustning



Den som nyligen passerat Gustav Adolfs torg har knappast kunnat undgå att lägga märke till att Arvfurstens palats fått en påtaglig ansiktslyftning. Fasaderna har målats i vad man från antikvarisk sida är övertygad om är så nära den ursprungliga färgsättningen som man i dag kan komma. Men även invän-

digt har palatset rustats. Arbetsmiljön, de tekniska installationerna och ventilationen har förbättrats.

Under sommaren flyttade UD:s personal tillbaka till de upprustade lokalerna. Då hade Statens fastighetsverk satsat drygt 40 miljoner kronor i investeringar, utrustning och verksamhetsanpassning förut-

om ytterligare drygt 10 miljoner för underhållsåtgärder.

Exteriört kan man nu konstatera att byggnaden återtagit den, som man anser, ursprungliga färgsättningen från slutet av sjuttonhundratalet.

Visserligen kom inte byggnaden i statens ägo förrän i början av detta



# av Arvfurstens palats



*Arvfurstens palats har nu återfått den ursprungliga färgsättningen från slutet av sjuttonhundratalet.*

århundrade, men historien börjar redan 1783 då Gustav III:s syster, prinsessan Sofia Albertina, förvärvade det Torstenssonska palatset på platsen. Efter om- och tillbyggnader fick huset sitt nuvarande utseende.

Namnet, Arvfurstens palats, kommer av att prinsessan beslöt att den

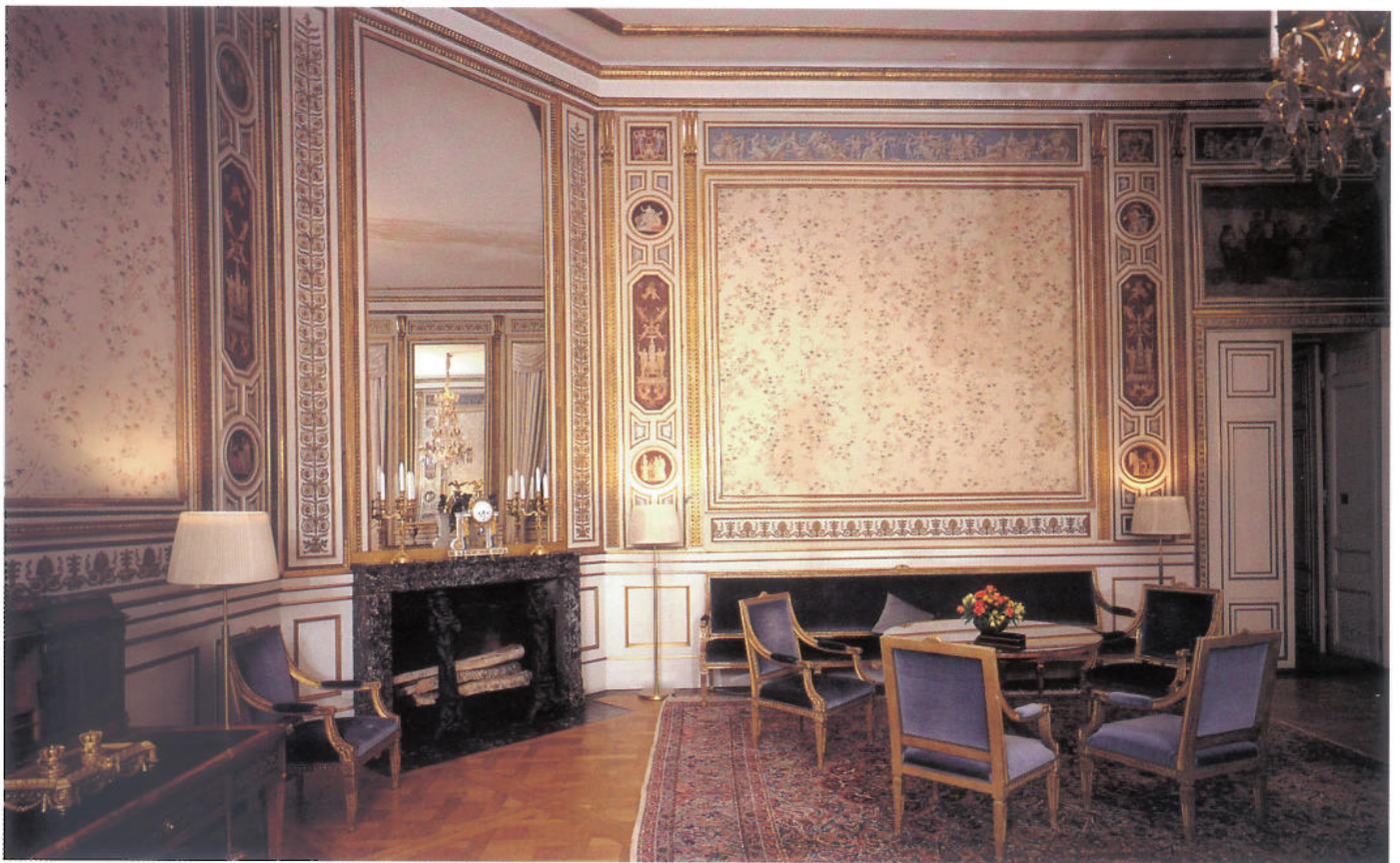
som efter kronprinsen stod närmast till tronen skulle få disponera huset som bostad.

Tänkarna vid sjuttonhundratalets slut var att Gustav Adolfs torg skulle vara en värdig entré till det kungliga slottet. Av den anledningen utformades Arvfurstens palats som en pendang till det nya operahuset

på andra sidan torget. Fortfarande står Sofia Albertinas namn med guld-bokstäver på fasaden mot Gustav Adolfs torg.

Sedan den tiden har mycket hänt. Från början räckte en del av huset för Utrikesdepartementets behov medan det nu sedan länge varit för litet. Förutom departementets lo-





*Särskilt i paradvåningen har ambitionen varit att om möjligt dölja de tekniska installationerna. I utrikesministerns rum har detta bl.a. gått till så att kanalerna i en öppen spis utnyttjas för att leda fram tilluften varför tilluftsdonet kunnat placeras "osynligt" inne i spisen.*

kaler innehåller palatset i "paradvåningen" även regeringens representationslokaler. Här har också utrikesministern och kabinettssekreteraren sina ståtliga tjänsterum.

### Yrkesinspektionens krav

När Statens fastighetsverk för några år sedan började arbeta med projekt Arvfurstens var det några frågor som pockade på lösning. Bl.a. hade Yrkesinspektionen krävt påtagliga förändringar av köket och personalrestaurangen. UD önskade för egen del utöka arkivutrymmena, och inomhusklimatet behövde förbättras.

Resultatet av projekteringen blev att personalmatsalen omvandlades till ett mindre lunchrum samt nya kontorsrum med allmänna utrymmen, förklarar projektledaren hos Fastighetsverket Runo Tedebäck. Vidare utökades arkivutrymmena enligt UD:s önskemål.

Man har byggt en ny arkivvåning inne på gården ovanpå det befintliga arkivet som också disponerats om.

Resultatet blev ett tillskott på

cirka 200 kvm arkiv samt förbättrade möjligheter att utnyttja arkivet som helhet.

De ursprungliga planerna beträffande Arvfurstens palats gick ut på att i första hand se över inomhusklimatet och att förbättra och modernisera el- och teleinstallationer.

Att börja "riva" i ett gammalt hus betyder i de allra flesta fall att man saknar bra ritningsunderlag och god kännedom om tidigare installationer, berättar fastighetens förvaltare Gösta Östling. Så när vi startade projekteringen och sedermera själva arbetet visade det sig snart att befintliga kanaler och trummor m.m. gick på ett oväntat sätt eller var för små för de nya och moderna installationskraven.

Detta ledde till omprojekteringar och ibland alternativa lösningar. Ingreppens omfattning gjorde också att ytskikt skulle komma att förstöras eller smutsas ner.

### Projektet fick svälla

Med den insikten, i kombination med önskemålet att se till helheten

hos förvaltningsobjektet, kom man snabbt fram till att det var lika bra att låta projektet svälla till att även omfatta ett antal underhållsåtgärder först och främst avseende ytskikten.

En översyn av inomhusklimatet ingick också i projektet. Det har varit för varmt på sommarhalvåret och för kallt på vintern i kontorsrummen, bl.a. till följd av de stora fönstren.

### Kyla från Norrström

Kvarteren runt Arvfurstens palats försörjs av en central kylanläggning, som är placerad i palatsets källare.

Anläggningen arbetar så att den under de kallare delarna av året utnyttjar kylan i Strömmens ytvatten som leds förbi anläggningen.

När temperaturskillnaden under sommarhalvåret blir för liten och kylbehovet samtidigt ökar, kopplas istället systemets eldrivna kompressorer in.

Renoveringen av Arvfurstens palats visar att det inte alltid är enkelt eller lätt att förena tekniska lösningar med de antikvariska in-



Till höger i palatset ligger "stora trappan".

Den har i sin allmänna karaktär bevarat mycket av vårt gamla 1600-tal. En bred, i rät vinkel bruten trappa med balustrad av kolmårdsmarmor leder upp mellan marmorade väggar i en mörkare nedre del och en ljusare övre del. De ursprungligen 1794 utförda marmoreringsarbetena har pietetsfullt restaurerats varigenom hela trapphuset fått en något ljusare karaktär.

tressena. Eftersom huset är statligt byggnadsminnesmärke bevakas den frågan av Riksantikvarieämbetet.

En fråga i det här projektet har varit hur man placerar nya installationer så att de inte "syns" och följaktligen inte stör husets kulturvärden, berättar Runo Tedebäck vidare.

I kontorsrummen blir det ett konstant luftflöde. Sammanträdesrum och andra rum med hög personbelastning förses med möjligheter att reglera luftflödet. Luft till rummen fås genom kanaler i korridorernas väggar och tak.

Från ämbetets sida har vi kommit in på ett mycket tidigt stadium i det här projektet och haft ett givande samarbete med Statens fastighetsverk, UD och den ansvarige arkitekten Svante Tengbom, förklarar Mats Persson hos Riksantikvarieämbetet. Enligt ämbetet är det rent allmänt så att tekniska in-



stallationer i en byggnad har avsevärt kortare livslängd, kanske 30–60 år, än byggnaden som sådan. En byggnad som är klassad som byggnadsminne måste därför förutsättas ha en i princip oändlig livslängd.

Om en byggnad skall leva och kunna användas på ett funktionellt sätt måste den naturligtvis dels underhållas, dels renoveras. Vissa förändringar måste då godtas men ske inom ramen för ett bevarande och vad som kan bedömas vara kulturhistoriskt acceptabelt.

### Så få ingrepp som möjligt

Tillsammans med Stockholms Stadsmuseum, byggkonsulter och Statens fastighetsverk har vi gått igenom varje rum på plats, berättar Mats Persson vidare. Några av de

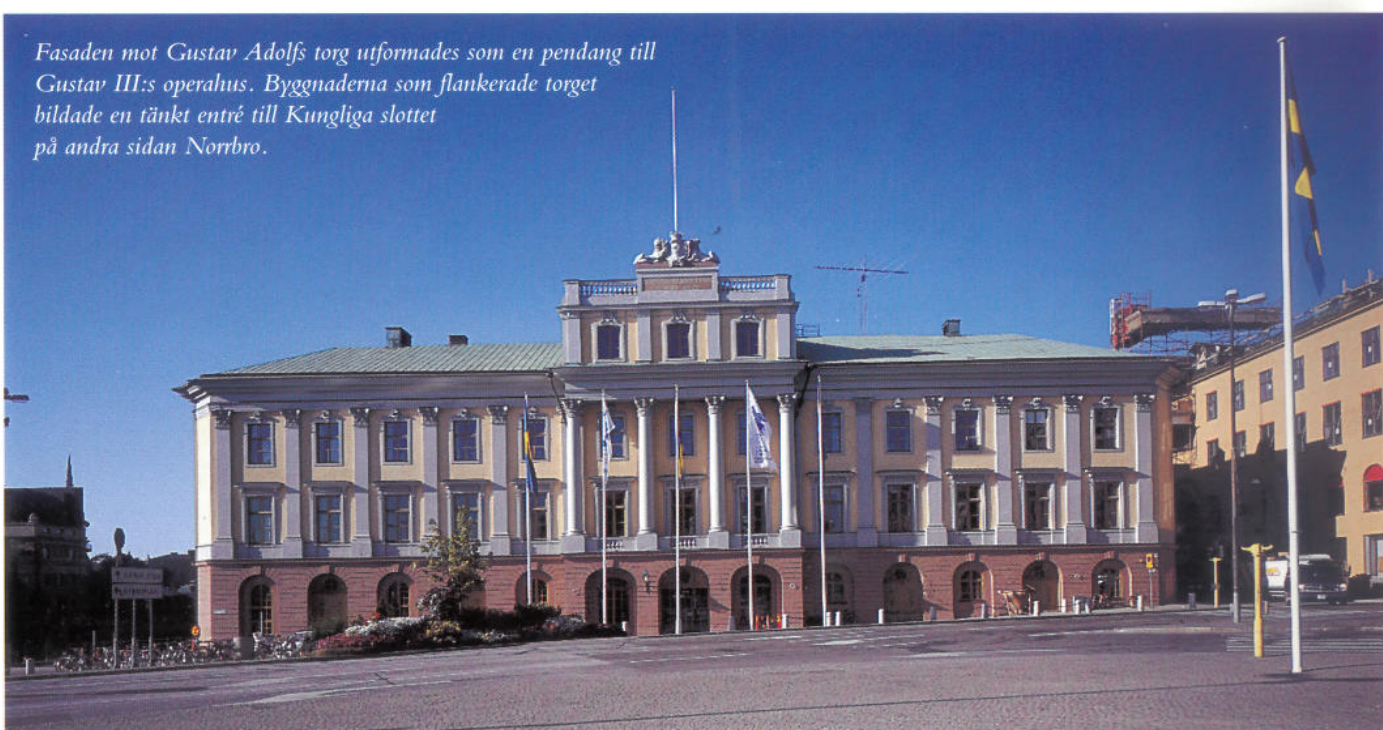
sämst utformade förslagen stoppade vi samtidigt som vi var överens om att göra så få ingrepp som möjligt i paradvåningen, dvs. den våning där bl.a. utrikesministern sitter och som också innehåller UD:s representationslokaler.

Frågan om att måla om fasaden kom in i ett ganska sent skede av projektet. Det gällde då att försöka hitta den ursprungliga färgsättningen.

Jag är till nittiofem procent säker på att vi lyckats hitta den korrekta färgnyansen på fasaden, framhåller Mats Persson. Det ligger grundliga studier bakom uppgiften att hitta rätt sammansättning av färgpigmentet, dvs. den ljusgula nyans som nu pryder fasaden. Tillsammans med kolleger från Stockholms Stadsmuseum har vi bl.a. studerat färgerna på målningar från tiden; visserligen en osäker metod men ändå något som anger en färdriktning. Vår institution för konservering har sedan på flera ställen skrapat av prover för analys på fasaden, dörrar, fönsterkarmar o.s.v. Genom dessa vetenskapliga undersökningar, bl.a. färgspektrografi, har vi med intill vissnet gränsande sannolikhet lyckats fastställa den ursprungliga färgen.

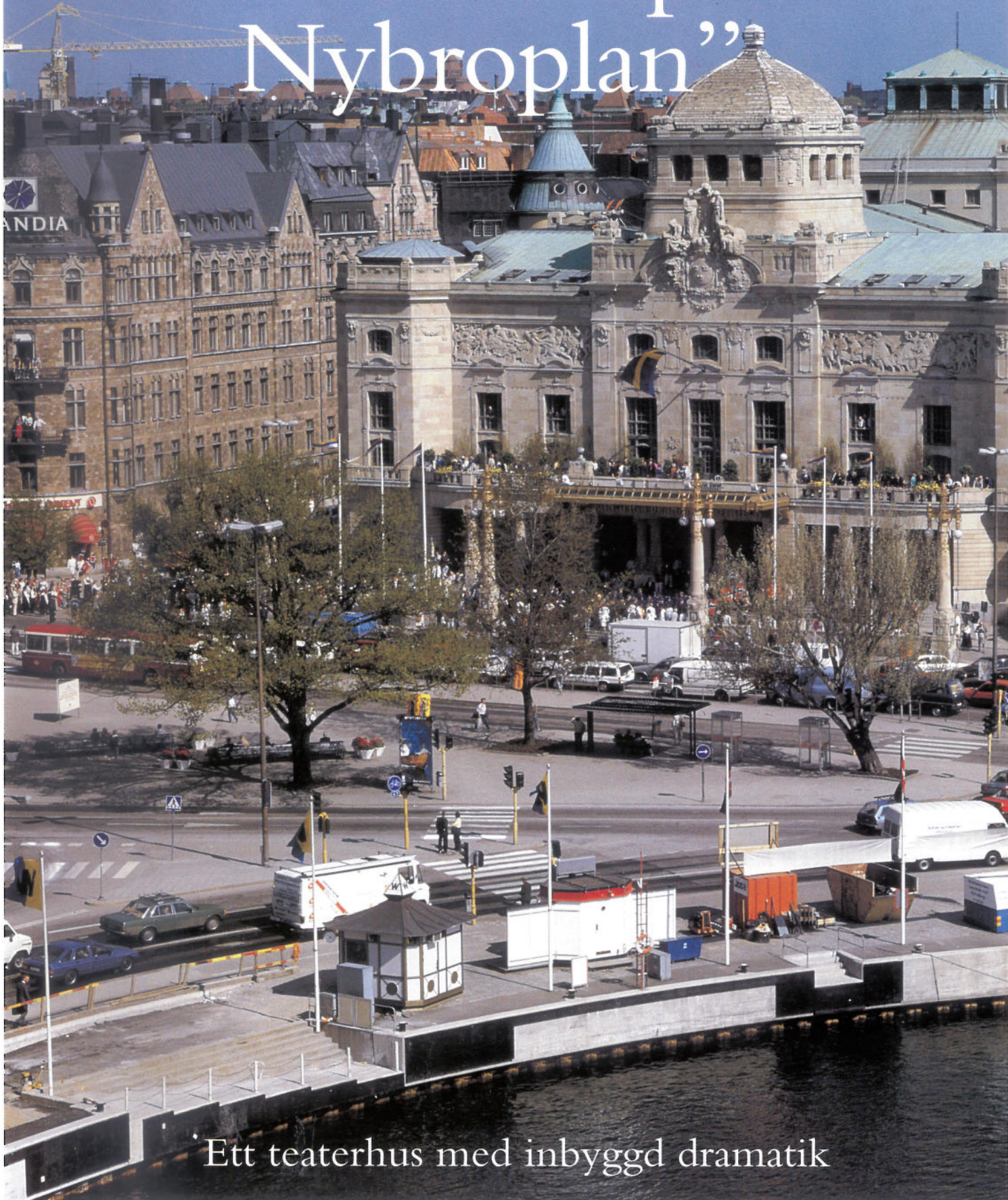
Göran Ringblom

Fasaden mot Gustav Adolfs torg utformades som en pendang till Gustav III:s operahus. Byggnaderna som flankerade torget bildade en tänkt entré till Kungliga slottet på andra sidan Norrbro.





# ”Det hvita templet vid Nybroplan”



Ett teaterhus med inbyggd dramatik





*Det hvita templet vid Nybroplan var en vanlig benämning på Dramaten i början av seklet.*

Många med mig ser nog den gnistrande vita byggnaden med de förgyllda skulpturerna och den tunga mittkupolen för sitt inre öga när de tänker på Dramaten – inte först och främst den teater som spelas. Men hus och verksamhet är ett för dem som har sin dagliga gärning här. De arbetar på en nationalscen med växlingsrik historia.

Vilka möjligheter finns i detta hus som inte ens när det var nytt egentligen var funktionellt? Går alla önskemål att förverkliga i en nästan hundraårig byggnad?

Den dag då nyheten sprids om att 45 medarbetare på Dramaten måste varslas om uppsägning, träffar jag intendent Ulla Cederlund och produktionschef Jan Lundberg. Naturligt nog är deras tankar uppfyllda av ekonomi en dag som denna.

På frågan om det verkligen är en effektiv arbetsmiljö med alla dessa gångar, trappor och arbetsrum utspridda i två byggnader, Dramaten disponerar ju flera våningsplan i ett angränsande hus som nås med en gångbro högt över gatan, svarar de:

– Det skapar rörelse. Man hinner landa på en massa mellanposter och får massor av information på vägen. Det oregelbundna skapar kreativitet.

## Mindre kostym

Dramatens biljettintäkter svarar för drygt 20 procent av intäkterna, berättar de, resten är statsunderstöd. Teatern hyr av staten, det är Statens fastighetsverk som är deras hyresvärd. Östen Brorsson är förvaltare.

Vad händer när statsbidraget krymper, undrar jag.

– Kostymen får bli mindre, vi kommer inte att ha råd att ha fast anställda för att bemanna topparna, svarar Jan Lundberg. Vi måste fokusera mer på Stora Scenen, mindre på Lilla Scenen och inte ha lika många nypremiärer. Förändringar i sig är inte av ondo, påpekar de.

Dramaten är nationalscen, dess uppgift är att göra teaterkonsten tillgänglig för en stor publik, men dess historia är brokig. Det var Gustav III som gjorde den dramatiska teater som funnits i Stockholm i olika former från 1600-talets senare hälft till en nationalteater: 1788 stadfäste han reglementet för Kungliga Dramatiska Teatern.

Nationalscenen fick pengar ur kungens egen kassa. Satsningen på kultur var ett sätt för kungen att påverka utvecklingen i landet. Bara svensk dramatik skulle spelas på Kungliga Dramatiska Teatern, men reglementet ändrades snart, teatern öppnades åter för internationell samtidsdramatik och de stora klassiska verken – som spelats innan teatern blev kunglig.

## Riksintresse eller inte?

Gustav III hade planer på en ny teaterbyggnad, men det skulle dröja ända till 1908 innan Dramaten fick en egen ny byggnad. Under tiden flyttade teatern från den ena byggnaden till den andra. Från Stora Bollhuset i Gamla stan till Arsenalen vid Karl XII:s torg, därifrån till gamla operahuset och sedan till ett teaterhus vid Kungsträdgårdsgatan.

Under hela 1800-talet diskuterades teaterns ställning. Var den ett riksintresse eller inte? Det avspeglades i verksamheten; ibland fick den statliga pengar, ibland inte. Mot slutet av decenniet, lagom till hundraårsfirandet, drog riksdagen in anslaget helt och Dramaten överlämnades till privat företagsamhet. Skådespelarna bildade eget och drev teatern till 1907.

## Lotteri

1901 bildades ett privat konsortium som åtog sig att uppföra en ny teaterbyggnad. Förutsättningen var att regeringen gav tillstånd till ett teaterlotteri för att finansiera bygget. Totalt anordnades 25 lotterier.

Arkitekt Fredrik Lilljekvist fick uppdraget att rita byggnaden. Han hade vunnit rykte för sin renovering av Gripsholms slott och för KSSS klubbhus i Sandhamn som



han ritat tillsammans med Ernst Stenhammar. Lilljekvist presenterade fem förslag, från tysk nybarock till jugend, men genom alla förslagen behöll han en sträng symmetri med ett markerat mittparti mot Nybroplan.

Den största förändringen var den stora mittkupolen som beslutades först efter det att teatern börjat byggas.

Huset hade anpassats till bestämmelserna om byggnaders högsta tillåtna höjd i Stockholm, men de två sist uppförda bostadshusen vid Strandvägen som låg närmast Dramatenbygget hade fått tillstånd att bygga en våning högre. För att inte Dramaten skulle kännas inklämt mellan dessa kolosser bestämdes det att ett mittorn skulle byggas.

### Åter kunglig

1908 stod byggnaden, som numera anses vara en av Sveriges förnämsta jugendbyggnader, färdig. Den hade kostat nästan tre gånger så mycket som kalkylerats. Totalt uppgick kostnaden till drygt sex miljoner.

På invigningen den 18 februari spelades August Strindbergs Mäster Olof – men utan Strindbergs närvaro. Han föredrog att sitta hemma och läsa.

Dramaten blev nu åter ”kunglig”. Staten fick ett avgörande inflytande genom att regeringen utsåg teaterchef och två av styrelsemedlemmarna.

Nästan allt material är svenskt i byggnaden, det stora undantaget är marmorn i Marmorfoajén. Fasaden är utförd i dolomit, Ekebergsmarmor från Närke och har rik växtornamentik. Den konstnärliga utsmyckningen är av svenska konstnärer, bland dem Christian Eriksson och Carl Milles som utfört utsmyckning på fasaden, och Carl Larsson och Georg Pauli som utfört målningar inne i teatern.

### Häftig kritik

Byggnaden blev redan från början hårt kritiserad av några av Lilljekvists kolleger, framför allt var det mittkupolen som fick utstå stark





*Stora Scenens salong restaurerades inför teaterns 200-årsjubileum till den ursprungliga färgsättningen i blått och guld. Den vackra ridån återfanns av en slump i teaterns förråd som då fanns ute i Hägernäs.*







*Gustav III bestämde att bara svensk dramatik skulle finnas på repertoaren, men rätt snart spelades utländsk dramatik – som tidigare. Idag blandas de klassiska verken med rykande färska. Här Jarl Kulle i Molières Misanthropen, 1995.*

nadsminnesmärke. Men ännu på 50-talet fanns starka krafter som ville riva tornet. Det kunde saklöst rivas eftersom det bara innehöll några fläktar. Nybroplan skulle därigenom få en mer harmonisk fond, hette det.

### Idag en schweizerost

Fasaden mot Nybroplan är oförändrad och det mesta av det dagens publik möter inuti huset är också oförändrat.

Men hela Dramaten är i själva verket som en schweizerost, säger Ulla Cederlund. Vi gör hela tiden förändringar och förbättringar, så långt det nu går. Vi har ett mycket fint samarbete med hyresvärderna. Östen Brorsson älskar nog det här huset lika mycket som jag gör.

Paulikaféet är ett exempel på hur teatern anpassas till moderna tider. I år har en loge fått stryka på foten för en utbyggnad. Publiken når kaféet direkt från trappan genom en stor dörr som tagits upp i trappväggen. Man kan också komma direkt från gatan upp till kaféet, om man vill.

På Ingmar Bergmans tid som teaterchef byggdes personalmatsalen på det som tidigare var vädringsbalkong för teatergarderoben.

För tre år sedan installerades en ny tågvind för cirka 20 miljoner

kritik, och debatten pågick i flera decennier.

I pressen var det främst Georg Paulis målningar i kaféet och Carl Larssons plafondmålning i Marmorfoajén som tilldrog sig kritik.

Dessutom visade det sig redan vid öppnandet att byggnaden var efter sin tid rent funktionsmässigt. En del utrymmen hade tagits till i underkant, verkstäderna blev för små och magasinerna klämdes ihop på grund av att konsortiet tvingats sälja av en del av tomten innan bygget genomfördes. Den snabba tekniska utvecklingen gjorde också att scenutrustningen snart blev otillräcklig.

När funktionalismen slagit ige-

nom på 1930-talet kom till och med förslag att riva hela publikhuset och bygga en ny Folkteater. Dramaten ansågs hopplöst omodern, både stilmässigt och ur teaterteknisk synvinkel. Salongen ansågs avspegla ett svunnet klasssamhälle med uppdelningen på parkett och tre rader.

1935 förklarades byggnaden som statligt bygg-



*Ansiktsmaskerna av den unge Carl Milles sitter högt upp under taklisten på fasaden mot Nybroplan.*

som tar stort utrymme för den komplicerade elektriska apparaturen. Ett gammalt önskemål är en ombyggnad av Lilla Scenen och att första raden på Stora Scenen kompletteras med ljudslussar.





Från vänster Dramatens intendent Ulla Cederlund och produktionschef Jan Lundberg samt Fastighetsverkets förvaltare Östen Brorsson.

## Allt går

Naturligtvis innebär en gammal teaterbyggnad begränsningar, men ändå anser Ulla Cederlund och Jan Lundberg att alla krav och önskemål går att förverkliga. Allt beror på viljan, allt går! Antingen bygger man en ny teater eller så måste man hitta de lösningar som finns, är deras inställning.

Nej, Dramaten har aldrig tänkt flytta, försäkras de. Jan Lundberg

avslöjar emellertid att förre teaterchefen Lars Löfgren ett tag hade planer på att bygga ett annex på den tomma tomten på andra sidan Nybroviken, bredvid tullhuset. Man hade kunnat se från det ena huset till det andra.

## Elverket – en ny tid?

Hösten -96 spelar Dramaten 17 olika uppsättningar på sex olika scener, varav fyra ligger i huset och två

utanför. Totalt kan teatern ta emot en publik på 1.600 personer och det är utsålt för det mesta.

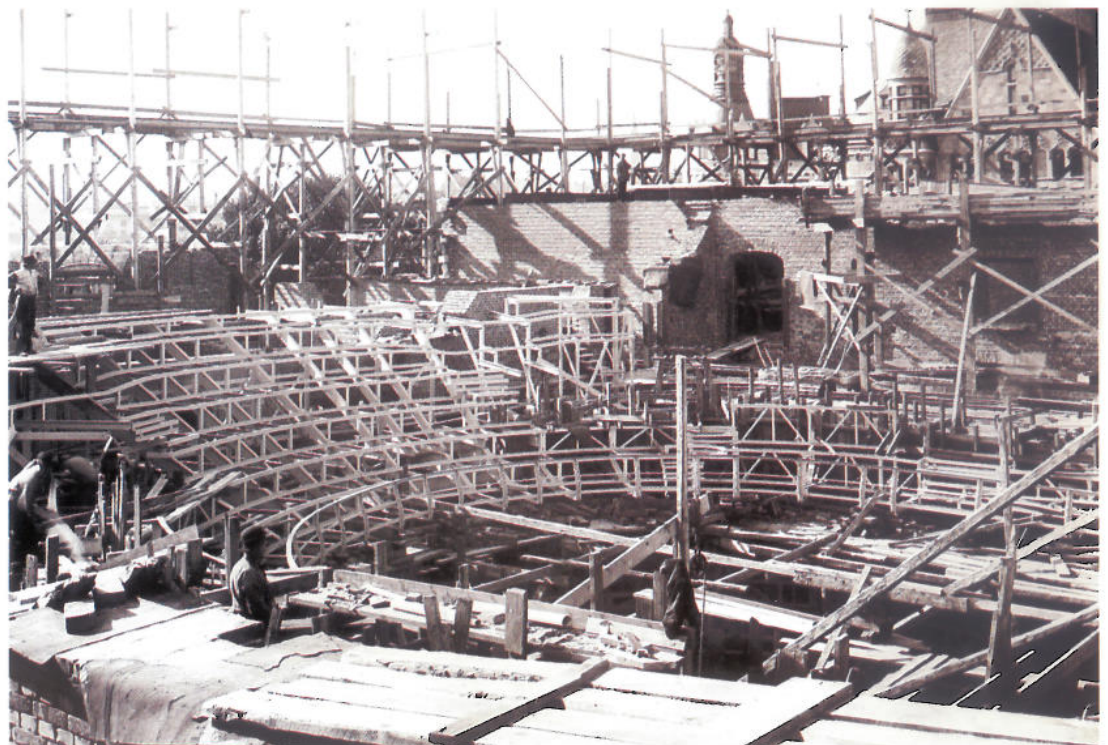
Från början, när byggnaden togs i bruk, fanns bara Stora Scenen med plats för 805 personer. Det har alltså skett en fördubbling på mindre än hundra år.

Lilla Scenen kom till redan 1944 i angränsande hus med 345 platser, sedan successivt Lejonkulan, Målarsalen och Fyran, små scener i teaterbyggnaden, och Sibyllan som ligger i ett hus längre upp på Sibyllegatan. Denna scen läggs ner när det senaste tillskottet, Elverket, tas i bruk.

Lejonkulan har separat ingång från Sibyllegatan, lokalen har ett brokigt förflutet som restaurang, bostad och kontor. Målarsalen är Dramatens före detta måleriverkstad och Fyran är en före detta ballettsal.

Elverket är ett nu nedlagt elverk en bit upp på Östermalm. Där hittade Dramaten den stora tomma lokal som inte går att skapa inom teaterns väggar och som motsvarar alla krav man kan ställa på en scen där man ska spela på ett modernt sätt för en stor publik – där scen och salong är ett.

Eva Molander



Stora Scenen som arbetsplats. Byggnaden kom att kosta sex miljoner kronor, nästan tre gånger så mycket som man räknat med, innan den stod färdig 1908.



forts. från sid. 11

rade att få till Stockholm 1912. När det blev klart att Stockholm skulle få Olympiaden fick Grut beställning på en närmare utredning.

Först hade man tänkt sig en relativt enkel och billig arena i trä, men Grut utarbetade också ett projekt i sten vilket han med Överintendents-ämbetets hjälp lyckades driva igenom. På hösten 1910 organiserades arbetet och i november samma år sattes bygget igång och var till största delen klart under sommaren 1911. Den 1 juli 1912 invigdes Stockholms stadion av en annan idrottsintresserad herre – kung Gustav V.

Anläggningens storlek bestämdes av fotbollsplanens mått och runt planen lades löparbanorna och den hästskoformade läktarbyggnaden med sina avslutande torn. Exteriören gestaltades som en medeltida ringmur i det av de nationalromantiska arkitekterna älskade handslagna teglet från Helsingborgs Ångtegelbruk.

Stadion blev en triumf för arkitekten och betraktas som ett av de främsta exemplen på den nationella svenska arkitekturen.

”Först byggandet i samma fära, släkte efter släkte, ger färdig form. Först rotandet i egen mark ger egen rätt. Det är uppenbart att Stadions mästare besjålats af dessa känslor. Det är nordens medeltid, hvars visa läroord han lyssnat till, det är i vår egen lifslevande medeltida stad Visby, han sugit det manna, som i Stadion gläder oss. Och som ett handslag till hjälp från de gudaborna byggnadsfäderna i det gamla Grekland har den Olympiska idén, återuppstånden, gått upp i denna nordiska byggnad. Vi hälsa denna byggnad, fast jordad i våra fäders mark, ett manligt verk af inhemsk konst”, skrev Ragnar Östberg i sin ansökan av Stadionbyggnaden i *Arkitektur* 1912.

*Två tennisspelare möts vid Stadion.*

*Gustav V och Torben Grut vid invigningen av Stockholms stadion den 1 juli 1912.*

1910-talet innebar för Grut, som för de flesta andra av de nationalromantiska arkitekterna, höjdpunkten i arkitektgärningen. Målen var nådda, den nationella arkitekturens ställning var odiskutabel. Det var Grut och hans meningsfränder som fick de stora prestigefyllda uppdragen och med dem följde de privata beställningarna.

## Norra Esplanadgatan 7

Ett av Gruts största privata uppdrag var Berga slott utanför Stockholm för konsul Helge Axelsson-Johnson. Slottet som byggdes 1913–15 har drag av karolinsk arkitektur, men fasadmaterialet är tegel och inredningarna bär delvis brittisk prägel. Stucktak och möbler levererades av den engelska firman Maple.

1920-talet blev det sista decennium som Torben Grut verkade som arkitekt och då hade han flera uppdrag för den svenska utrikesförvaltningen. Det främsta projektet var legationen i Helsingfors som Grut arbetade med åren 1920–23.

Svenska staten köpte 1921 ett hus vid Norra Esplanadgatan 7 i Helsingfors. Huset byggdes ursprungligen 1839–44 i empirestil, men byggdes om i den ryska varianten av nyrenässans år 1884. Torben Grut förvandlade det svulstiga hyreshuset till en representativ miljö för den svenska beskickningen. Efter att ha prövat flera olika gestaltningar av fasaden stannade han för den Tessinska barockens formspråk som han ansåg mest lämpat att representera Sverige i Finland.



Bland övriga arbeten märks Sveriges hus i Rio de Janeiro och projekt för legationer i Tokyo och Moskva. Vid den här tiden gick Grut över till ett mer klassicistiskt formspråk där de nationella förebilderna fortfarande kom till användning, som till exempel i Helsingforsambassaden, vars exteriörförformning inspirerats av Stockholms slott.

Torben Grut ställde stora krav på sig själv och arbetade hårt och intensivt med alla sina projekt. Till slut orkade han inte längre med den press han utsatte sig för och i början av trettioalet blev han tvungen att göra ett avbrott i sitt arbete – ett avbrott som kom att bli definitivt.

*Staffan Nilsson*

## Prenumerera på SFV KulturVärden

Mot en expeditions- och portoavgift på 200:- får du 4 nummer av SFV KulturVärden.

Ring 08-696 70 00 och beställ din prenumeration.