

KULTURVÄRDEN

FYRBÅKEN PÅ JULBORDET

Pepparkakshus i ny form

LEVANDE BRODERIER

Nyttillskott i Växjö residens

EN BITTER SANNSAGA

Historien om Hedvig Taube

SPEKTAKULÄR MODELL

Titta in i Gustav III:s opera

RIKTMÄRKE FÖR SJÖFARARE

Hävringe båk i Bråviken

EFTERFRÅGAT HANTVERK

I stenkonservatorns verkstad

K



Elefanten

I RUMMET

MÖRKA AVTRYCK

ETT AV VÅRA viktigaste uppdrag inom Statens fastighetsverk är att förmedla statens historia genom de fastigheter vi förvaltar. I det här numret har vi fokuserat på statens mörka historia, det vill säga verksamheter och idéer som förekommit i vårt fastighetsbestånd. Det är en historia som de flesta av oss skulle vilja ha gjord men som vi aldrig får glömma. Så nu lyfter vi fram en del av den och försöker förklara och sätta händelser och idéer i sitt sammanhang. Hör gärna av dig med kommentarer när du har läst.

Mörkret till trots har vi även lysande nyheter. När november var som mörkast vann Kulturvärden på webben guld i Publishingpriset 2021. Gå gärna in och kika på tidningens sajt på sfv.se. Där hittar du alla tidigare utgåvor av Kulturvärden och en massa artiklar att läsa.

I det här numret blickar vi också in i Gustav III:s opera i miniformat och gör ett besök i vår nya miljöcertifierade ambassad i Mexico City. Vi bekymrar oss också över den låga återväxten av stenkonservatorer och gläds åt ny konst i Växjö residens. Missa inte heller vårt fina pepparkakshus, med ritning och recept. Skicka gärna foton till oss om du väljer att bygga det!

God jul och trevlig läsning!

MIA FERNLUND
chefredaktör



FOTO JEANETTE HÄGLUND

Nytt nätverk för slott och fästningar



FOTO A DAK HUMLESÖL

Nätverket SFV:s slott och fästningar har haft sitt första möte vid en konferens på Kalmar slott. Mimmi Mannheimer, affärs- och besöksmålsutvecklare på Statens fastighetsverk, varför behövs ett nätverk för slott och fästningar?

– Statens fastighetsverks slott och fästningar är viktiga och värdefulla besöksmål för berörda kommuner, regioner och hyresgäster. Samtidigt är de komplicerade och kostsamma att förvalta. Med ett nätverkssamarbete mellan hyresgäster och förvaltare kan vi byta erfarenheter, dra nytta av varandra och identifiera synergieffekter. Genom detta finns det stora möjligheter att spara kostnader och tid, öka intäkterna och utveckla verksamheterna.

Många slott och fästningar har problemet att pengarna inte räcker till allt underhåll. Vad kan nätverket göra åt det?

– Vi kan naturligtvis inte lösa allt, men om vi arbetar mer strukturerat, långsiktigt och samarbetar mer kan vi komma långt. Nätverket har inledningsvis börjat med sex identifierade arbetsområden som vi nu börjat arbeta med. Bland annat ska vi ta fram en modell för hur vi stärker ett närmare samarbete mellan hyresgäster och förvaltare. Långsiktighet och kännedom om varandra är till exempel en förutsättning för att få till extern finansiering.

Vilka är med i nätverket?

– Ett 30-tal publika fastigheter bjöds inledningsvis in att ingå i nätverket. Under konferensen i Kalmar uppstod genast många nya kontakter som stärker arbetet framåt när det gäller hur man bäst kan nyttja de resurser som allas våra slott och fästningar har.

KULTURVÄRDEN NUMMER 4, 2021



Statens fastighetsverk ger ut Kulturvärden fyra gånger per år för att du ska få kunskap om Sveriges kulturvärden. SFV:s uppgift är att se till att fastigheternas själ och karaktär lever och bevaras till kommande generationer. Genom staten är du delägare, tillsammans med tio miljoner andra svenskar.

Ansvarig utgivare

Thomas Johansson

Chefredaktör Mia Fernlund

Redaktionell produktion

Springtime-Intellecta

Redaktör Johan Wickström

Art Director Sara Bidö

Korrektur Helena Walldow

Texter Mia Fernlund,

David Grossman, Thorsten

Sandberg, Anna Strömberg,

Maria Uggla, Elisabet Lorenz

Werner, Johan Wickström,

Emma Österberg

Foto Jorge Barreda, Alexandru

Babos, Kungliga Biblioteket,

Erik Cronberg, Alfred Dahllöf,

Melker Dahlstrand, Adam

Humlesöl, Jonatan Jacobson,

Landskrona museum, Henrik

Larsson, Artic Libraries,

Åke E:son Lindman, Maria

Lorentzi, Urban Jörén, Ahrbom

& Partner, Micke Persson,

Uppsala universitetsbibliotek

Illustration Veronica Ballart

Lilja

Repro Turbin

Tryckeri Norra Skåne Offset

www.sfv.se

issn 1104-845x

Omslaget En av arkivlådorna i Tornbladsinstitutet i Lund med

elefantfoster i genomskärning.

Foto: Jonatan Jacobson

Kontakta oss

Kundservice www.kulturvarden.prenservice.se eller 08-522 183 52

Redaktionen kulturvarden@sfv.se eller 010-478 70 00

Postadress Kulturvärden, Box 2263, 103 16 Stockholm



FOTO DAVID CÄSTOR



6

OM VÄGGARNA KUNDE TALA
Upptäcktsfärd genom statens mörka historia

FOTO ERIK CRONBERG



18

KRISTYR PÅ KULTURARVET
Förgyll julstämningen med en egen pepparkaksbåk

FOTO URBAN JÖRÉN



26

KUNGLIGA TILJOR I MINIFORMAT
Efter 130 år återuppstår Gustav III:s opera – i Operan

FOTO URBAN JÖRÉN

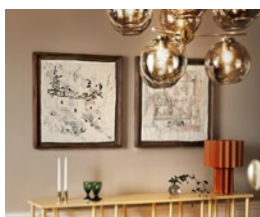


32

STENVÅRD I TILLVÄXT
Därför behöver Sverige fler stenkonservatorer



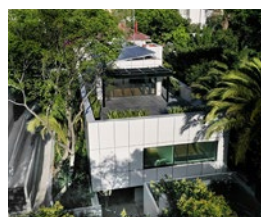
NYTÄNKT 5
Nationalscenen blir mer tillgänglig



VÄXJÖ 16
Broderad konst i residensets finrum



ANEKDOTEN 24
Hedvig Taubes roll i 1700-talets hov



MEXIKO 30
Det gröna kansliet i ambassadens trädgård



KRÖNIKA 39
Vi får inte glömma den mörka historien



FOTO SFV / DAVID ERIKSSON

Havremagasinet i fin form

HAVREMAGASINET i Karlsborgs fästning ligger vid Vätterns strand och är hårt ansatt av väder och vind. Under de senaste två åren har därför tak, fasad och fönster renoverats.

– Takplåten är nu ommålad i svart och den slitna fasaden har reparerats och putsats om. Fönstren har lagats och fått tillbaka sin blå originalkulör, säger Cecilia Florin, fastighetsförvaltare vid Statens fastighetsverk.

Havremagasinet i Karlsborg, ritat av Erik Josephsson och byggt 1910–1913, är ett statligt byggnadsminne och det sista intakta av de fyra militära magasin som byggdes i Sverige.



FOTO MELKER DAHLSTRAND

KONSERVERING PÅ VADSTENA SLOTT

I **VADSTENA** slott har de vackert utsmyckade väggarna i Bröllopsalen och Lilla Rikssalen konserverats under året. Då de sprickor som uppstått naturligt kommer att komma tillbaka täcker man inte för sprickorna under restaureringen.

– Om man skulle laga sprickorna skulle de åter spricka upp på samma ställe ganska snart. Istället låter man sprickorna vara där de är, säger Cecilia Florin, fastighetsförvaltare vid SFV.



FOTO MARIA LORENTZI

CONFIDENCENS TAK SKA RUSTAS UPP

CONFIDENCEN, Ulriksdals slottsteater, från 1753 ska inom några år få ett nyrenoverat tak. Anledningen är att delar av den målade plåten har börjat flagna och rosta samt att det har varit problem med takläckage.

Under renoveringen ska bland annat teglet läggas om, plåten få en ny omgång färg och skorstenen muras om.

Confidencen byggdes ursprungligen på 1670-talet som ridhus åt kungafamiljen.

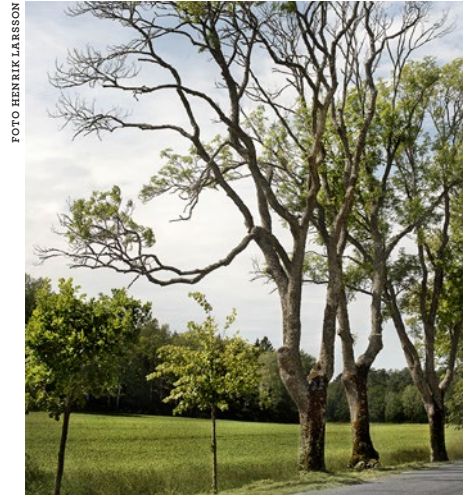


FOTO HENRIK LARSSON

TULLGARNNS ALLÉ FÅR NYA TRÄD

INFARTSALLÉN till Tullgarns slott med anor sedan 1700-talet är i stort behov av förnyring. Många av träden i allén består av gamla askar som smittats av askskottsjuka. De utgör en säkerhetsrisk då stora grenar kan falla ner på körbanan. Nu ska Trafikverket, som ansvarar för allén, byta ut 170 av alléns 230 träd under de kommande tre åren. Allédelen närmast slottet förvaltas av Statens fastighetsverk och består av 60 träd, mestadels ek och lind, som inte kommer att avverkas.



KULTURVÄRDEN UNDER GRANEN

VAD GER MAN till den som har allt? Årets julklapp 2021 är, enligt HUI Research, evenemangsbiljetten. Det kan säkert vara en trevlig gåva i efterdyningen av coronapandemin. Men komplettera gärna med en njutbar bildningsgåva och ge din vän en prenumeration på Kulturvärden. Den går också hem i dessa tider. Du tecknar den på kulturvarden.prenservice.se eller via Kulturvärdens kundservice på 08-522 183 52.



Dramaten öppnar för fler

NU TAR DRAMATEN och Statens fastighetsverk nästa steg i att tillgängliggöra Sveriges nationalscen. I december kommer en hiss att installeras utanför den publika huvudentrén och interiört görs flera åtgärder för att göra teatern mer tillgänglig för rullstolsburna.

I foajén upp till parkett byggs hissar och på stora scenen kommer rullstolsplatserna i salongen att dubblas. Dessutom installeras en ny trapphiss samt rullstolsramper och anpassade toaletter.

– Allt arbete i tillgänglighetsprojektet på

Dramaten görs med hänsyn till de kulturhistoriska värdena. Ibland har det varit komplicerat rent byggnadstekniskt. Den exteriöra hissen är ett utvecklingsprojekt som vi kommer utvärdera efter ett år, säger Johan Wisth, teknisk förvaltare på SFV.

Tillgänglighetsarbetet kommer efterhand att omfatta alla scener inom Dramatens verksamhet.

En annan del i arbetet med att öka tillgängligheten är att erbjuda föreställningar som textas och föreställningar med syntolkning.

MARIA UGGLA

DEN.. MÖRKA HISTORIEN

En del av statens fastigheter är platser där människor förr i tiden behandlades på ett kränkande sätt och en nedvärderande rasistisk människosyn förekom. Vilket avtryck har denna mörka historia gjort – och hur ska vi synliggöra den idag?

TEXT *Thorsten Sandberg*



Läkaren och anatomen Gustaf Retzius lanserade begreppet skullindex och anses vara en av dem som utvecklade den rasbiologiska forskningen i Sverige. Här är han i färd med att mäta härjedalssamen Fjellstedts huvud.



Läkaren Herman Lundborg var den ledande rasforskaren i landet och chef för Statens rasbiologiska institut.

Granne med domkyrkan i Uppsala ligger en palatsliknande byggnad med medeltida anor. Det så kallade Dekanhuset har bland annat varit privatbostad och skolbyggnad. Men mer känd är troligen verksamheten som bedrevs mellan 1922 och 1937 då Statens institut för rasbiologi hade sina lokaler här. Enligt instruktionen var institutets uppdrag ”att idka vetenskaplig forskning på rasbiologiens område med särskild hänsyn till svenska folket och till förhållandena inom Sverige”.

Många krafter bidrog till att kratta manegen för det blivande institutet. Svenska sällskapet för rashygien hade grundats 1909. Ytterligare en viktig station på vägen var Folktypsutställningen i Stockholm 1919. Utställningen hade tillkommit på initiativ av läkaren Herman Lundborg och stöddes av kulturprofiler som Verner von Heidenstam, Ellen Key och Anders Zorn.

BESÖKARNA FICK MÖTA bilder av personer med olika etnisk bakgrund, till exempel ”rena nordiska typer” och ”lapska typer”. I textmaterialet förmedlades uppfattningen att samer var ”en efterbliven utvecklingsform av människan”.

Beslutet om inrättande av ett statligt rasbiologiskt institut togs i riksdagen våren 1921. Sverige var tidigt ute. Den tyska motsvarigheten tillkom flera år senare.

Till grund för institutet fanns en motion som under-tecknats av bland andra socialdemokraten Hjalmar Branting och högerledaren Arvid Lindman. Bland motionens författare fanns Herman Lundborg, institutets förste chef.

Acceptansen var bred. Samtliga riksdagspartier stod bakom

»Samtliga riksdagspartier stod bakom upprättandet av ett rasbiologiskt institut.«

upprättandet av ett rasbiologiskt institut. Stödet var också starkt i den akademiska världen.

En påhejare var sexualupplysaren Elise Ottesen-Jensen. Hon skrev att ”rashygienikerna kämpa för att allt må göras, som göras kan, för att hindra undermåliga individer att skaffa avkomma”. Bastionen i denna kamp var Dekanhuset i Uppsala.

FANNS INCITAMENTEN TILL rasbiologin rent av i närheten – i arvet efter Carl von Linné, professor vid Uppsala universitet och lärdomsättets mest prominente företrädare? Både ja och nej kan man säga.

Linnés ambition var att ordna allt – från naturens enklaste organismer till människan. Hans klassificering inom arten människa, homo sapiens, var inte ifrågasatt under dennes livstid. Retroaktivt har uppdelningen hamnat i fokus och stämplats som tvivelaktig.

Linné använde inte begreppet ras om människosläktet, men gjorde en indelning i varianter efter hudfärg och geografi. Varianterna kännetecknades av olika egenskaper. Skillnaderna menade han berodde på kulturarv och klimat.

– Vanligtvis placerade Linné vita och deras egenskaper i topp, men inte alltid. Beroende på kontexten värderade han olika



Under halvtannat decennium var Dekarhuset i Uppsala centrum för rasbiologisk forskning.

Ibland rankade han amerikanska urinvånare högst, men aldrig afrikaner. Senare har denna klassificering ingått i ovetenskapliga och rasistiska ideologier, säger Peter Aronsson, som är professor i historia och rektor för Linnéuniversitet i Växjö, staden där Linné gick i skola.

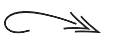
Linnés klassificering av olika varianter inom arten människa är sedan länge välkänd inom vetenskapssamhället. För allmänheten har denna sida av hans forskning varit relativt okänd. Fram till nu.

– Kritik har förstås då och då riktats mot Linné, men med Black Lives Matter-rörelsen har ifrågasättandet både

breddats och preciserats. Den aktuella Linnékritiken tog fart i USA där han är stor också i svensk-amerikanska kretsar. Granskningen av Linné utifrån ett rastänkande är således en modern företeelse, säger Peter Aronsson.

LINNÉ VERKADE HUNDRA år före de vetenskapsmän som kom att ägna sig åt rasforskning och rasbiologi, däribland den svenske antropologen Anders Retzius.

Uppdelningen av arten människa som Linné gjorde tillhörde säkert en antropologs baskunskaper. Men det var 1800-talets koppling till Darwins





evolutionslära som kunde legitimera en rasistisk människosyn.

Klassificering och systematisering var Linnés drivkraft. Olikheter i naturen skulle granskas och förklaras. Ingen art kom undan. ”Gud skapade – Linné ordnade” lyder hans egen summering av livsverket.

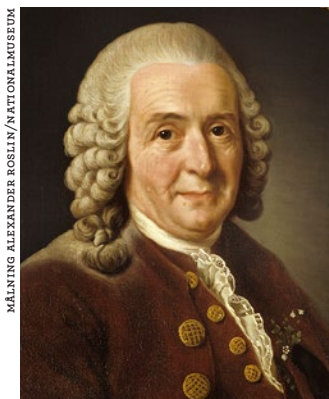
– Linné är den förste som sätter in människan som ett djur av sin egen art – och den arten är homo sapiens för alla oavsett var på jorden de bor eller hur de ser ut. Det är en radikal tanke teologiskt och framåttekande som grund för mänskliga rättigheter i en samtid präglad av slavhandel, säger Peter Aronsson.

Även om afrikaner inte hamnade högt i Linnés ranking väckte dessa nyfikenhet och stort intresse hos 1700-talets furstar och högreståndspersoner i Europa.

Drottning Lovisa Ulrika fick 1761 en fjortonårig färgad pojke i gåva, ett inte ovanligt öde för slavar. Badin, som han kallades, var född i Västindien men hade rötterna i Afrika där hans förfäder fångats av slavjägare.

I Badin såg drottningen ett intressant objekt för uppfostran. På hennes slott Svartsjö erbjöds han en mycket fri sådan i upplysningstidens anda.

Experimentet urartade men hovet lät bli att moralisera.



MÅLNING ALEXANDER ROSLIN/NATIONALEMUSEUM
Carl von Linnés ambition att klassificera allt i naturen omfattade också människan.

och förfinad högreståndskultur. Långt därifrån. Svartsjö blev nämligen fångelse.

STRAFFANSTALTER, fångelser och tukthus är ett ofrånkomligt kapitel i berättelsen om statens mörka förgångna. Ett svep genom landet med nedslag på några platser tar sin början i Nyköping. Där ledde gästabudet 1317 till fängslandet av två furstliga personer.

Det gnisslade i relationerna mellan kung Birger och hans bröder Erik och Valdemar. De hade en gång tagit kungen till fånga och nu var det dags för hämnd.

Efter en festmåltid i försoningens tecken greps Erik och Valdemar och kastades i borgens djupaste håla under

Det mäktiga slutvärnet i Karlsborgs fästning byggdes av personer som satts i tvångsarbete, till exempel lösdrivare och personer som avtjänat straff för enklare brott.



kärntornet. De slogs i bojor och naglades fast i murväggen med halsjärn. Här i fängelsehålan dog de.

Erik och Valdemars tragiska öde är en bra illustration till hur slottens och borgarnas fängelsehålor användes: som förvaringsplats av människor – under fruktansvärda förhållanden. I likhet med Nyköpingshus var fängelsehålan i Örebro slott placerad under försvarstornet. Efter hand tog slottets fängelseavdelning allt större plats och rymde såväl arrestlokaler som tortyrkammare där de utsatta troligen erkände vilket brott som helst, begånget eller inte.

Några år in på 1800-talet byggdes ett av slottstornen om från magasin till länsfängelse med tårtbitsliknande celler.

Svartsjö hade förvandlats från kungligt slott till anstalt. I slottets salar och 1700-talsgemak installerades omkring 300 trånga fängelseceller. En besökare konstaterade att om det började brinna skulle fångarna ”först blir kvävda och sedan stekta”.

De intagna lösdrivarna tillhörde knappast samhällets värstingar. Men från 1910-talet skickades även straffångar till Svartsjö och atmosfären på anstalten blev betydligt hårdare.

En anledning till att Svartsjö hamnade i Fångvårdsstyrelsens blickfång var att det finns granitberg i närheten där fångarna sattes i hårt arbete med att bryta sten.

TUNG HANTERING AV sten och sand gällde också för de män som från 1826 deltog i byggandet av Karlsborgs fästning. Totalt skyfflade arbetarna en miljon ton sand från en närbelägen ås till de kilometerlånga fästningsvallarna. Volymen motsvarade ett par egyptiska pyramider.

Det närmare 700 meter långa slutvärnet, försvarsmuren mot landsidan, byggdes huvudsakligen av kalksten. Stenblocken högs med enkla verktyg och slipades sedan släta. Allt gjordes för hand.

I vårt land var det ända fram till 1885 kriminellt att inte ha en ordnad försörjning. Detta år kom lösdriverilagen som lyfte bort brottsstämpeln från de arbetsovilliga, vilka istället kunde dömas till tvångsarbete.

De som gjorde det tunga jobbet på Karlsborg var bland annat lösdrivare och män som avtjänat straff för enklare



MÅLNING GUSTAF LUNDBERG

I tonåren skänktes slaven Gustav Badin till drottning Lovisa Ulrika och blev föremål för hennes uppfostringsnit.



Kronprins Oscar (I) var engagerad i fångvårdsfrågor och lät ge ut en skrift som fick stor betydelse.

brott. Arbetsorganisationen, från 1842 med namnet Kronoarbeitskåren, leddes av militären.

Fångvården i Sverige hade en tillskyndare på högsta ort i självaste kronprinsen, den blivande kung Oscar I.

Anonymt gav han 1840 ut skriften "Om straff och straffanstalter" där han propagerade för en humanisering av fångvården. Fängelset skulle vara en plats där den intagne blev föremål för "omvändelse och bättring".

Kronprinsens skrift var ett viktigt inspel i det politiska arbetet inför riksdagsbeslutet om en

fångelsereform. Ett konkret resultat var att cellfängelser byggdes med det amerikanska Philadelphiasystemet som förebild.

Cellstraffet byggde på en idealistisk och humanitär grund, men i praktiken blev det en grym straffform. Systemet kallades "tyst cell" och innebar inlåsning dygnet runt i total isolering från sociala kontakter under flera år. Det avskaffades först 1946.

En av de första fängelser som uppfördes enligt Philadelphiasystemet var länsfängelset i Gävle som stod klart 1847. Under följande halvsekel byggdes ytterligare ett tjugotal fängelser baserade på det amerikanska konceptet.

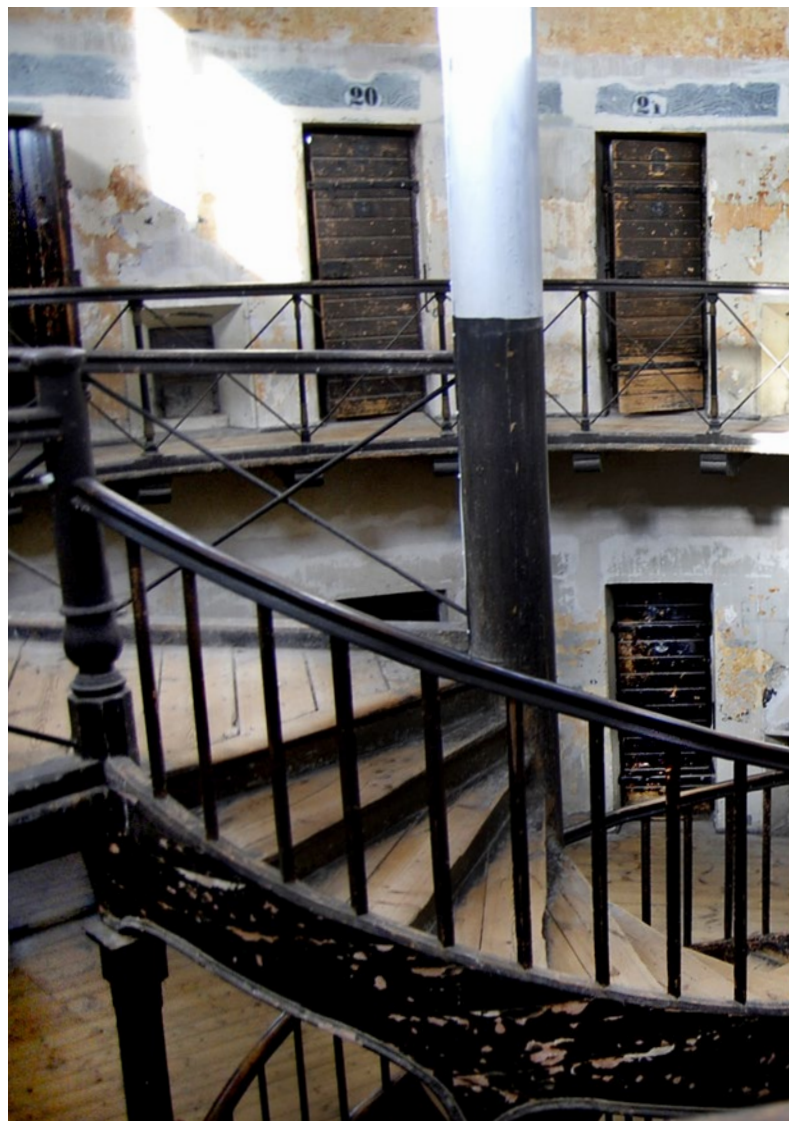
I Umeå ersatte länsfängelset i sten 1861 en mindre häktesbyggnad av trä. Det nya fängelset uppfördes i tidens nygotiska arkitekturstil och är jämte länsresidenset en av stadens karaktärsbyggnader. Vid stadsbranden 1888 var fängelset ett av de få hus som klarade sig.

Efter utbyggnaden i mitten av 1600-talet blev Citadellet i Landskrona den modernaste fästningen i vårt land, ja i hela Norden fanns ingen motsvarighet. Citadellets historia som fängelse började ett halvsekel senare då ryska krigsfångar spärrades in. Här satt också dödsdömda i väntan på avrättning – grymma men eftertraktade inslag som samlade tusentals åskådare från staden och dess omnejd.

Från 1910-talet fram till andra världskriget fungerade Citadellet som tvångsarbetsanstalt för kvinnor från hela landet som dömts för lösdriveri. Anstaltsledningen skildrade dessa kvinnor som "försummade och efterblivna individer", vars enda väg till bättring var en "lugn och fast manlig disciplin". Socialstyrelsen slog fast att åttio procent av de intagna hade psykiska problem.

Vilka var de? Vilken bakgrund hade de? Med hjälp av ett förhörsprotokoll synliggör författaren Eva F Dahlgren en av de tvångsintagna kvinnorna, ogifta Karin som var född utom äktenskapet.

"Hon var i saknad av arbete och medel till sitt uppehälle



ävensom att hon förde ett lättjefullt och oordentligt leverne". Karin erkände att hon brukade hålla till i närheten av Kungliga Livgardet till Häst i Stockholm för att sexuellt betjäna militärerna.

Hon levde ett liv som väckte anstöt. Men för henne och de andra kvinnorna erbjöd knappast den lugna och fasta manliga disciplinen någon återstart till ett mer normalt liv. Den som varit tvångsintagen på Citadellet stämplades för livet, och flertalet kvinnor återkom hit gång på gång.

STATENS RASBIOLOGISKA institut såg de fallna kvinnorna som ett intressant forskningsmaterial. Medarbetare besökte Citadellet under 1920-talet och gjorde rasmätningar på de intagna. Kvinnorna tvingades också att klä av sig framför en fotograf. Resultatet presenterades i institutets skrift "Från tvångsarbetsanstalten i Landskrona, nakna bilder 1923".

Hårt fysiskt arbete på fästningsvallarna runt Citadellet och på närliggande åkrar var ett återkommande inslag i kvinnornas vardag. Arbetsdagarna var långa. Eva F Dahlgren levde sig in i deras situation:

"De gräver med tunga spadar och värkande ryggar. Jorden är hård och stum och trädgårdslärarinnan vakar över dem. Hon bär handskar. Hon vill inte ta i deras spadhandtag, hon är rädd att bli smittad av syfilis."

Det tunga slitet var ett genomtänkt inslag i behandlingen av detta speciella klientel.





1827 blev fästningen i Landskrona fängelse. Ett av tornen på Citadellet byggdes på och inreddes på 1860-talet med 32 celler i ett Panoptikon – enkelt överblickbart enligt Philadelphia modellen.



FOTO ÅKE ERIKSON LINDMÄN



FOTO LANDSKRONA MUSEUM

Ensamt dagsarbete i fängelsecellen i Umeå.

Hårt arbete i friska luften antogs dämpa sexdriften hos de kvinnor som var tvångsintagna på Citadellet i Landskrona.

»Huvudformer, ögonbredd och näsbredd registrerades av Lundborg och hans medarbetare.«

FOTO UPSALA UNIVERSITETSBIBLIOTEK



Lösdriverska. Svensk blandtyp.

Rasbiologiska Institutionens i Uppsala samlingar.



Socialt lågt stående kvinna av övervägande nordisk typ.

Enskild samling.



FOTO SFV/KATRIN FURUSTIG.

Tornblad institutet i Lund invigdes 1934 och var specialinrett för professor Ivar Bromans stora fostersamling.

Mänskliga foster i spritburkar är en kuslig påminnelse om forskning som idag ifrågasätts.

I mars 1919 invigdes Svenska folktyps-utställningen för att främja intresset för rasbiologi. Bilderna från utställningen publicerades samma år av Herman Lundborg i skriften Svenska folktyper.

Ledningen ansåg att hårt arbete utomhus skulle minska den sexuella retningen som man menade kunde uppstå när en kvinna satt och trampade på pedalerna till en symaskin.

Samma år som rasbiologiska institutets fotoalbum från Citadellet sammanställdes hade anstaltsledningen krävt av landets polisdistrikt att få porträttfoton av kvinnliga lösdrivare. Eva F Dahlgren tittade igenom samlingen med 600 porträtt.

”Unga och gamla, ljusa och mörka. Resignerade, sloknade ögon, men också upproriska och ibland hatiska. Detta var alltså bottensatsen, den som enligt rasbiologerna hotade den svenska rasen”, skriver hon och fortsätter ”bottensatsen blev bara större och större, enligt Herman Lundborg”.

Den nordiska rasens fortbestånd stod på spel, menade han, och i upplysningsarbetet var det viktigt att dokumentera ”bottensatsen” i bild.

CITADELLET PÅ LANDSKRONA var en av många platser dit rasbiologerna från Uppsala begav sig för människostudier. Till övre Norrland reste man för att utforska samefolkets rastillhörighet. Samer var Herman Lundborgs eget specialområde.

Huvudformer, ögonbredd och näsbredd registrerades av Lundborg och hans medarbetare. Blodprov togs, hälsotillstånd noterades. Alla som granskades tvingades också att ställa sig framför kameran – ibland utan kläder, vilket var förnedrande för de utsatta. Informationen var bristfällig. Försökspersonerna fick inte heller veta vad mätuppgifterna skulle användas till.

Nazisympatisören Lundborg efterträdde 1935 som chef för institutet i Dekanhuset av läkarkollegan Gunnar Dahlberg. Denne skrotade rasbiologin. Socialmedicin och ärftlighetsforskning prioriterades, och så småningom ändrades namnet till Institutionen för medicinsk genetik.

Även landets andra äldre lärosäte, Lunds universitet, har hyst forskning som med dagens värderingar uppfattas som tvivelaktig. Materialet för studierna var foster från människor och djur.

Platsen där denna forskning pågick var Tornblad institutet, finansierat av affärsmannen Hjalmar Tornblad och invigt 1934. Här fick föreståndaren Ivar Broman utrymme för sin fostersamling, ansedd som den största i världen. Rasbiologin fanns med i bakgrunden även här. Broman var nämligen aktiv i Svenska sällskapet för rasygien.

På institutet förvarades spritburkar med mänskliga foster, en del av dessa med ovanliga missbildningar. Samlingen finns fortfarande kvar och anses vara medicinhistoriskt värdefull.

Röster har dock höjts att samlingen borde förstöras. Men den har fått vara kvar och genomgått en översyn.

”Det är ett unikt material som man behöver vara rädd om på ett sätt. Samlingen har ett stort värde att förmedla vidare till allmänheten och samhället”, sa professor Gunilla Wettergren-Thorsson vid Lunds universitet i en intervju för Läkartidningen.



Idag inhyser Tornblad institutets byggnad obstetrik och gynekologi inom Medicinska fakulteten vid Lunds universitet.

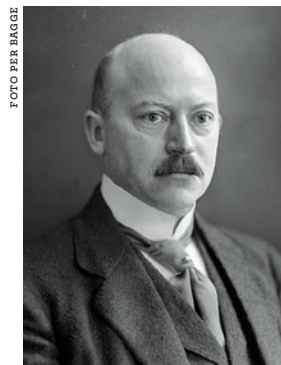
Tornblad institutet är en del av statens mörka historia. Hur förhåller sig Statens fastighetsverk generellt till denna historia och varför bör den synliggöras?

– Jag skulle vilja påstå att vi inom ramen för vårt uppdrag faktiskt har en skyldighet att uppmärksamma detta, säger Héléne Hanes, kulturarvsspecialist och antikvarie vid enheten SFV Kulturmiljö.

– Vi ska definiera och beskriva en mångfald aspekter på en byggnad som ofta har verkat under många århundraden. Inte bara det stor-slagna där arkitektur, konst och teknik många gånger var viktiga grundvärden när statens fastigheter 1935 pekades ut som byggnadsminnen. Detta synsätt var allenarådande under flera decennier, men nu vidgar vi de kulturhistoriska kriterierna.

IDAG TAR SFV större hänsyn till det immateriella kulturarvet. Innanför byggnadens murar har det alltid funnits människor som på olika sätt förhållit sig till, eller tvingats förhålla sig till, den verksamhet som bedrivits, enligt Héléne Hanes.

– Citadellet i Landskrona, till exempel, betraktades i första hand som en fästning, ett militärt byggnadskomplex från 1600-talet. Idag fokuserar vi även på vad som hände under



Ivar Broman var aktiv i Svenska sällskapet för rashygien.

1900-talet då Citadellet under en tid blev tvångsarbetsplats för dömda kvinnor. Tiden blev till slut mogen för denna mörka berättelse.

Vilka fastigheter tycker du själv är viktiga att lyfta fram i samband med statens mörka historia?

– Dekanhuset i Uppsala, där rasbiologerna höll till, och Tornblad institutet i Lund med foster-samlingen. Verksamheten i dessa fastigheter pekar tydligt på en människosyn som känns mycket främmande för oss.

– I äldre fastigheter, som Citadellet och Svartsjö slott, är det inte lika uppenbart. Här behöver vi skala bort några tidslager för att kunna upptäcka den mörka sidan. Detta tillgodoser vi bland annat i våra värdepogram, där historiken sträcker sig

djupare än till det man ser med blotta ögat. *

KÄLLOR: *Svenskt biografiskt lexikon*, band 2, 1920; Edward Matz, "Badin – ett experiment i fri uppfostran" (*Populär Historia*, 1/1996); Lisa Halldén, "Här är Svartsjö slotts mörka historia" (*Mitt i Mälardalen*, 28/3 2020); Staffan Rudstedt, "I fängelset". *Den svenska fängelsevårdens historia* (1994); *Statens fastighetsverks värdepogram för Svartsjö slott, Citadellet i Landskrona, Umeå cellfängelse och Länsfängelset i Gävle*; Lars Edling, "Rasbiologiska institutet" (*Populär Historia* 2021); Eva F Dahlgren, "Fallna kvinnor. När samhällets botten skulle lära sig veta hut" (2013); Johan Joelsson, "Tornblad institutet – levande medicinhistoria" (*Läkartidningen* 2015).

RUMMET: VÄXJÖ RESIDENS

Konstfullt broderi

I LILLA MATSALEN i residenset i Växjö har varje inredningsdetalj en historia att berätta. Besökaren kan här förnimma den lokala kopplingen till kulturarvet, till exempel i bord, stolar, takkrona och lampor. Allt är ritat och producerat av formgivare och hantverkare i Småland. Nu har rummet fyllts på med två konstverk som förstärker residensets historia, där landshövdingefruen Ingegerd Beskow (1887–1978) hörde till dem som satte sin prägel på såväl inredning som trädgård.

Nyttillskotten är två broderier (60 x 60 centimeter) av AnnaMia Lindblom som beställts av Statens fastighetsverk. Hennes uppdrag var dels att gestalta Ingegerd Beskows ritningar av residensets trädgård, dels att göra en landskapstolkning av Linnés Småland.

– Trädgårdstavlan är konkret medan den småländska bilden mer är utförd på intuition. Jag fick fria händer att gestalta. Det känns ärofyllt att ha fått göra detta, säger AnnaMia Lindblom som är utbildad landskapsarkitekt.

– Jag började koppla ihop textil konst och landskapsarkitektur och fick vara med på utställningen Ung svensk konst på Arkdes våren 2020.

Det var där hon upptäcktes av SFV:s inredningsarkitekt Ulf Agnér, som anlätade henne för uppdraget. Han skickade över residensets vårdprogram, listor över växter och ritningar av trädgården som inspiration.

Nu hänger de inramade verken på plats, utan glas, för att de ska kännas levande och taktila. Det är inte bara mönstret som talar, utan trådens textur, tjocklek och färg skapar en dynamisk helhet i broderierna.

– Det är väldigt fina konstverk som ger det här rummet ytterligare en dimension, säger Ulf Agnér.

JOHAN WICKSTRÖM





PEPPARKA



KSHUS

iny tappning

I Oxelösunds ytterskärgård tronar den sexkantiga byggnaden Hävrings båk – och vad kan passa bättre på julbordet än en kakversion av detta ståtliga sjöfartsmärke? Här visar Ulrika Kjellin, chefsassistent till fastighetsdirektörerna på Statens fastighetsverk, hur hon skapat pepparkaksbåken.

TEXT Anna Strömberg FOTO Erik Cronberg



GÖR SÅ HÄR: Kavla ut din deg till rektanglar på mjölat bakplåtspapper. Klipp ut malldelarna och lägg dem på degen. Skär ut byggdelarna. Tänk på att vissa delar av mallen ska användas flera gånger.

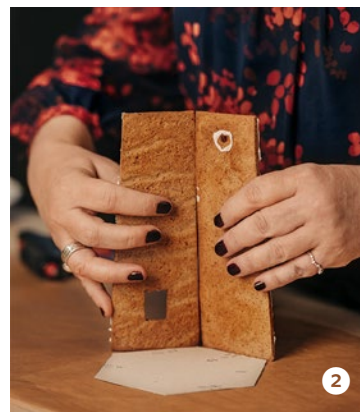
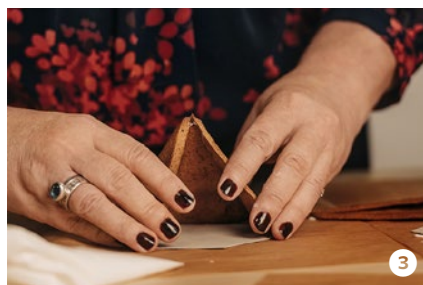
DEG

Ulrika använder en fastare deg som lämpar sig bra för just pepparkakshus och dekorationer. Degen ger kakor med hårdare textur och längre hållbarhet än vanliga pepparkakor. Om du föredrar ett pepparkakshus som främst är till för att ätas, ska du använda vanlig deg i stället.

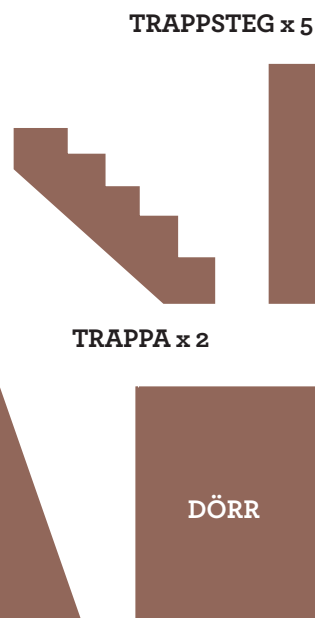
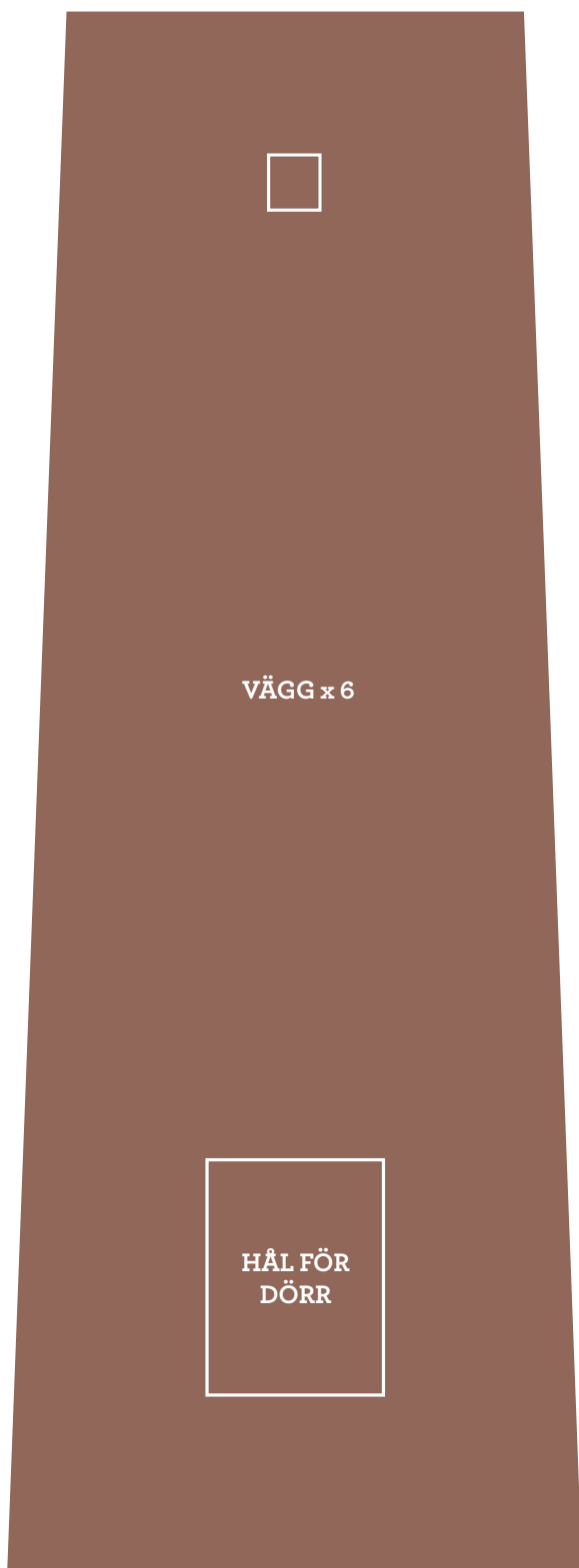
Recept på både Ulrikas deg och fast kristyr att dekorera med hittar du på Kulturvärdens webbplats www.sfv.se/upptack-mer/kulturvarden

MONTERING

1. Använd gelatinblad som fönster. Fäst dem med lim eller smält socker på väggarnas insida innan montering.
2. Foga samman väggarna två och två, var gärna två personer som hjälps åt.



3. Foga samman takbitarna, två i taget. Använd takmallen som guide.
4. Taket ska vara monterat innan det fästs på huset.
5. Montera trappan innan du fäster den vid huset.





1



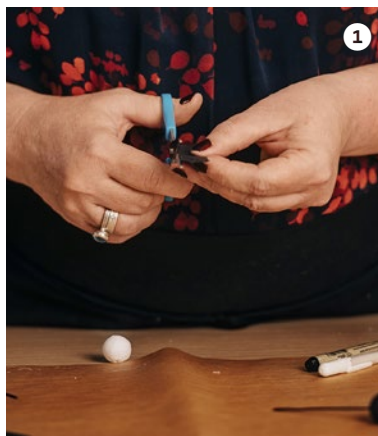
2

DEKORERA

1. Dekorera väggarna liggande innan du monterar pepparkakshuset.
2. Montera taket färdigt och dekorera det sen på plats.
3. Pudra över pepparkakshuset med florsocker och ätbart glitter.

VIMPEL

1. Klipp ut en vimpel i svart papper.
2. Måla en tandpetare svart, till flaggstång.
3. Den svarta kulan är en flirtkula som målats svart. Du kan också använda svart marsipan.



1



2

ANVÄND PLATTANS YTTERKANT SOM MALL
ATT MONTERA VÄGGARNA RUNT.

ANVÄND PLATTANS INRE RAM SOM MALL
NÄR DU MONTERAR TAKET.

PÅ SÅ SÄTT BLIR BÅDE VINKLAR OCH
FÖRHÅLLET MELLAN VÄGGAR
OCH TAK RÄTT.

Ulrikas fyra bästa bagartips:

1 Låt pepparkakorna ligga kvar på plåten när du tar dem ur ugnen. Lägg ett bakplåtspapper och sedan en skärbräda ovanpå pepparkakorna. Låt svalna så i cirka 10 min innan du lyfter över pepparkakorna till ett galler för att svalna färdigt. På så sätt behåller kakorna sin form bättre.

2 Om du gör ett pepparkakshus för dekoration kan du använda en limpistol för att foga samman delarna. Då blir monteringen lättare och mer precis. Ska hela huset vara ätbart använder du i stället smält socker.

3 Gör din egen kristyr. Köpt kristyr i tub är för lös i konsistensen för att hålla formen.

4 Ta det lugnt! Blir det lite snett eller går hål någonstans, så döljer du skönhetsfelen med dekorationer.



Tidlöst riktmärke

EN SEKKANTIG BÅK, 19 meter hög, krönt med klot och vimpel. Allt sedan 1751 har Hävrings båk stått som ett tydligt inseglingsmärke i Oxelösunds ytterskärgård. I 140 år var den en viktig länk för att vägleda fartygen in i Bråvikens myller av öar. De fartyg som behövde hjälp hissade en speciell flagga.

Det var under andra halvan av 1600-talet som det svenska lotsväsendet utvecklades, vilket ledde till att Lotsverket bildades under 1690-talet. Den gamla fiskeplatsen Hävrings hade redan tidigare ett sjömärke, men det blåste omkull

1747. Två år senare fick den lokala handelsmannen Carl Arwedson uppdraget att bygga en stadig båk. Priset: 3 790 daler silvermynt. Arwedson byggde båken av trä på murad grund efter en ritning som kronan tillhandahöll. 1751 stod båken klar, men den karaktäristiska målningen – röd med vitt band – slutfördes året efter.

Idag är Hävrings inte bara kulturhistoriskt värdefullt. Det är också en intressant plats för naturvård, klassad som Natura 2000-område. Här finns häckande sjöfåglar och rastande flyttfåglar.

1891 kompletterades båken med två nya fyrar. Lotsverksamheten fortsatte dock ända fram till 1986. De små lotsstugorna innehas än idag av ättlingar till öns lotsar.

Idag är båken fortfarande ett riktmärke för sjöfarare. Och dess uppgift är densamma som alltid: att stå och synas.

JOHAN WICKSTRÖM

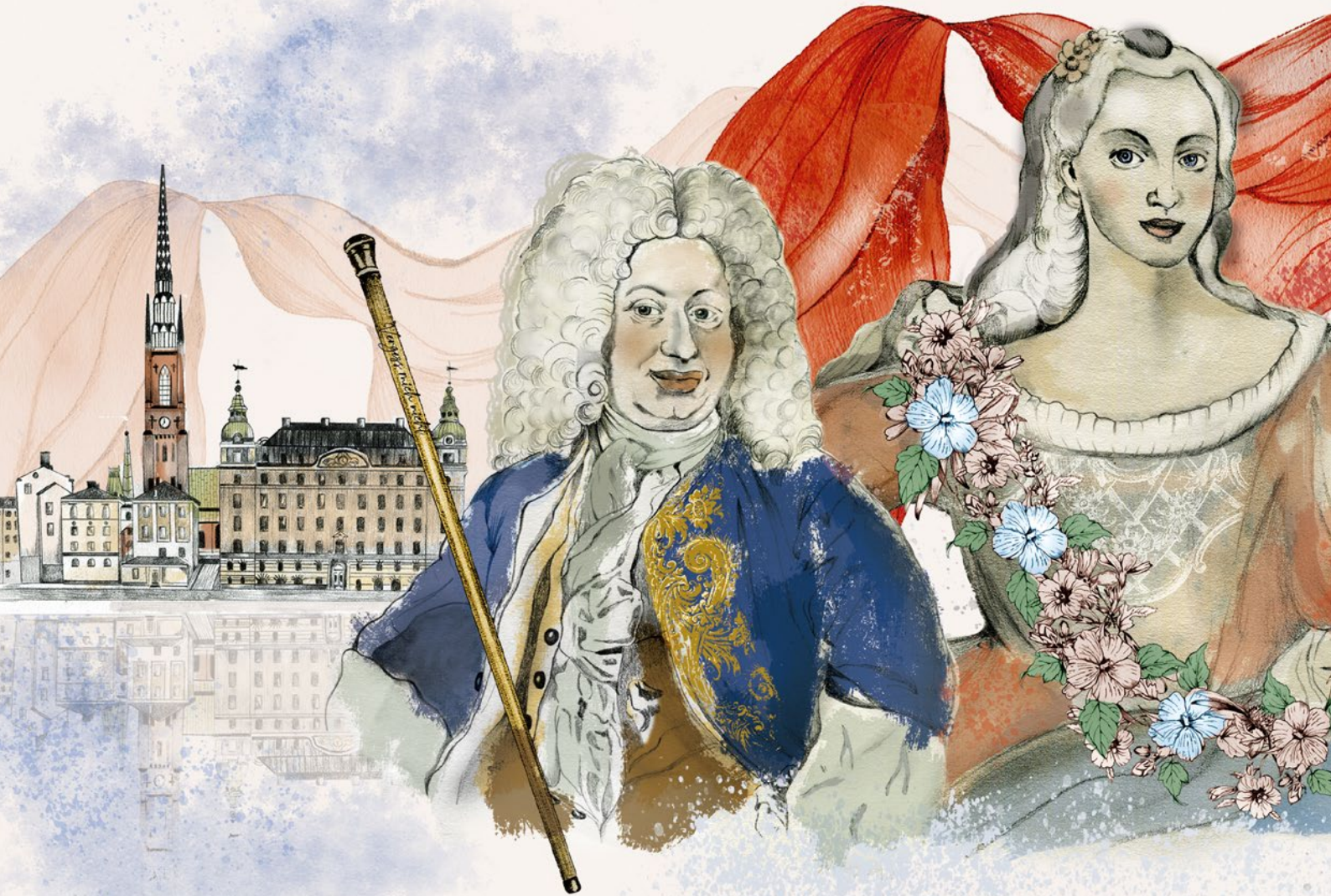
Fler historier om Hävrings finns i boken "Lotsplatsliv" av Peter Andersson, som själv arbetat på stationen. Boken skildrar den tuffa vardagen för lotsarna.



FOTO MELKER DAHLSTRAND



FOTO MELKER DAHLSTRAND



Kung Fredrik I gjorde inte något större avtryck som kung. Men hans älskarinna Hedvig Ulrika Taube fick mycket uppmärksamhet under sin korta levnad. Riksförargelsen, som hon kallades, hade stor påverkan på kungen och hennes roll blev omdiskuterad i vida kretsar.

TEXT *Elisabet Lorenz Werner* ILLUSTRATION *Veronica Ballart Lilja*

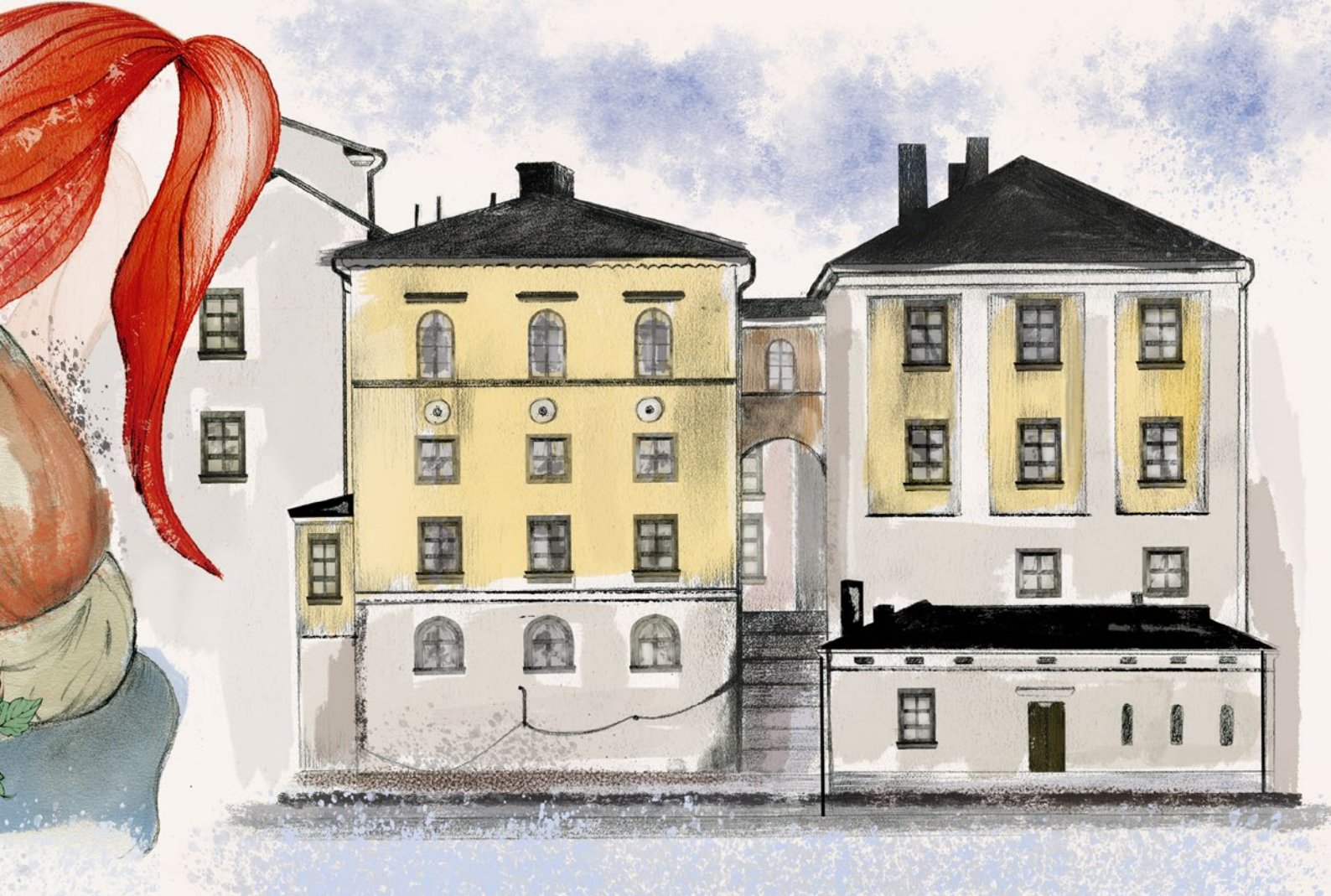
Anekdoten: Riksförargelsen på Riddarholmen

DEN RÖDA TRÅDEN i en berättelse om kungens älskarinna får gärna vara kärlek. Om Hedvig Ulrika Taube blir det snarare makt, skönhet, ära och riksförargelse. När hon under en av sina svåra graviditeter skänkte kungen en guldkäpp med en förgätmigej och inskriptionen "Vergess mich nicht" – var det då kärlek eller kanske rädsla för att först offentligt vanöras och sedan för alltid glömmas?

Den tyske greven Fredrik av Hessen hade med en hungrig blick på den svenska tronen friat brevledes till Karl XII:s syster Ulrika Eleonora. Äktenskapet arrangerades men blev inte lyckligt. Den fest- och jaktglade Fredrik passade inte ihop med

den religiösa och plikttrogna Ulrika Eleonora. Efter kung Karl XII:s död och Ulrika Eleonoras abdikation till förmån för sin man blev han kung Fredrik I av Sverige, en av våra minst respekterade monarker. I stället för att ägna sig åt statsangelägenheter föll oavbrutet hans blickar på unga skönheter.

HEDVIG ULRIKA TAUBE, född 1714, dotter till sjöofficer Evert Didrik Taube och makan Christina Maria Falkenberg, var omtalad som den vackraste. Familjen skulle ha haft ett gott liv om inte fadern gång på gång spelade bort alla pengar. När kungens intresse för den 16-åriga Hedvig Ulrika blev känt var



familjen Taube på ruinens brant. Den unga Hedvig övertalades att bli kungens älskarinna och familjen blev rikligt belönad med titlar, politiskt inflytande och rikedom.

Hedvig själv överöstes av dyrbarheter, det fanns ingen ände på vad den förälskade kungen ville ge till sin lilla duva, sa petite colombe. Drottningen, hovet och svenska folket skämdes å kungens vägnar. Det här var inte Frankrike – här passade det sig inte med vackra mätresser eller utomäktenskapliga barn. Efter att ha fött sitt första barn – en dotter som lämnades bort och dog – flyttade Hedvig Ulrika in i Kochenska palatset på Riddarholmen med ett tiotal tjänare. I de rokokoinredda salongerna tog hon emot svenska och utländska delegationer som ville tala med den vackra kvinnan med direkt inflytande på kungen.

EFTER ATT HA fött två söner åt kungen blev de dyrbara gåvorna än fler. Gåvor kom nu också från andra håll för att få henne att påverka utnämningar och politik. Med tiden blev hon mycket rik och åtnjöt en del makt, men att bli ”äkta maka” eller att hennes barn skulle bli tronarvingar gick aldrig igenom. Kung Fredriks önskan att ”häldre leva med fröken Taube i en koja än utan henne på en tron” uppfylldes aldrig. Hon kallades ”riksförargelsen” och hennes påverkan på kungen diskuterades ofta både av kyrkans och politikens representanter.

När prästerskapet ville få henne att avsluta förhållandet med kungen var svaret: ”Det hade varit väl om detta hade

blivit hindrat för tolv år sedan då jag i mina unga år ej kunde vårda om mig själv”. Efter det tillbringade hon vintern på Ekolsunds slott som hon fått i gåva. 1743 utnämndes hon av den tyske kejsaren till tysk-romersk riksgrevinna.

*»Efter att ha fött två söner
åt kungen blev de dyrbara
gåvorna än fler.«*

NÄR HEDVIG ULRIKA väntade sitt fjärde barn blev hon sjuk. En flicka föddes den 2 februari 1744 och den 11 februari dog Hedvig Ulrika i barnsäng, inte ens fyllda 30 år. Det Hessensteinska palatset som renoverades för henne och

barnen blev inte klart under hennes levnad. Idag finns Svea hovrätt i byggnaden. Hedvig Ulrika Taube fördes till sin sista vila i Vadsbro kyrka i Södermanland. Hennes stoft flyttades senare av sonen Carl Edvard von Hessenstein till Strängnäs domkyrka där hon idag vilar vid sidan av sin sistfödda, Amalia Hedvig von Hessenstein.

Det sägs att kungen samma kväll hon dog befann sig på en krog på Södermalm för att hitta nya unga förmågor. Det sägs också att sagor ska sluta i dur, men sannsagor i rokokorosa gör inte alltid det. Glöm inte flickan som ”gav sin heder för att rädda en av spel bruten familj”. I efterhand känns epitetet riksförargelsen lätt malplacerat, för att säga det med en touche av rokoko. *

KÄLLOR: *Hedvig Ulrika Taube, Svenskt kvinnobiografiskt lexikon. Historien om systrarna Taube, Gösta Larsson, Vulkan förlag 2011. Hedvig Taube, en bok om en svensk kunglig mätress, Esther Jacobsen, Wahlström & Widstrand 1919.*

Operadrämm I MINIATYR

Efter 130 år kan Gustav III:s operahus snart återuppstå igen – som modell i Kungliga Operans foajé. För Tor Cederman, en av SFV:s Helgostipendiater, är det en 40-årig dröm som går i uppfyllelse när han nu färdigställer sitt verk.

TEXT Johan Wickström FOTO Urban Jörén

FOTO AXEL SJÖBERG/ARKSANTIVAREBYBETT



Gustav III:s opera på 1880-talet. Byggnaden revs 1892 och ersattes av dagens operahus.

Från håll ser vi en robust ekmonter, två gånger en meter, omgärdad av sladdknippen. Vi befinner oss i Kungliga Operans belysningsverkstad i Nacka utanför Stockholm. Här – i Konsums tidigare kaffefabrik – görs dekorer för Operan och Dramaten. Men här har även Tor Cederman fått plats för att justera de sista detaljerna i sitt mastodontverk: en modell (1:20) av Gustav III:s opera som revs 1892 – 100 år efter det spektakulära maskeradmordet på kungen i denna lokal.

– Han blev skjuten där inne på scengolvet, som också användes som festlokal. Vi funderar på att sätta ett subtilt kryss där, säger Tor Cederman när vi tittar in i fönsteröppningen för att studera den hästskoformade teatersalongen.

HÄR SER VI publikbalkongerna i fyra våningsplan med lampetter, kristallkronan och kungligheternas stolar i förgrunden. Allt modellerat i papp, lim och balsaträ. I Operans verkstad har belysningen också kommit på plats: subtila fiberoptiktrådar, som ska efterlikna levande ljus, har dragits igenom hela modellen.



Varenda detalj i det gamla operahuset är utskuren i papp, gips och balsaträ och färgsatt. Stolarna i förgrunden var kungafamiljens platser.





Genom hela modellen löper fiberoptiktrådar som ger ljus till lampetterna vid publikbalkongerna.

Annat var det när det begav sig – då var det hundratals oljelampor, vax- och talgljus som stod för ljusförsörjningen i den ofta tätt packade lokalen. Uppemot 900 personer kunde släppas in.

– Den var inte så ändamålsenligt byggd när det gällde att ta emot publik. Det fanns ingen riktig foajé och det var många trånga gångar för att komma till åskådarplats. Om det hade börjat brinna hade det blivit en riktig katastrof, konstaterar Tor Cederman.

BYGGTEKNISKA BRISTER VAR EN AV anledningarna till att byggnaden revs redan 1892, efter bara 110 år i bruk. Men dess fasad mot torget kan sägas leva vidare i Arvsfurstens palats, mittemot på Gustav Adolfs torg, där Utrikesdepartementet har sina lokaler. Detta palats var en pendang till Operan, beställd av Gustav III:s syster Sofia Albertina.

Operan byggdes på Gustav III:s initiativ och stod klar 1782. Arkitekt var Carl Fredrik Adelcrantz, som tidigare ritat bland annat Drottningholms slottsteater. Influenserna kom från Frankrike, till exempel den nya Versaillesoperan.

»Jag är ingen snickare, utan det som behövs är en vass kniv, många penslar och mycket tålmod.«

Och resultatet blev storstilat, även med europeiska mått mätt.

För Tor Cederman är det en gammal dröm som gått i uppfyllelse när modellen nu börjar bli klar. Redan för 40 år sedan – som tonåring hemma i radhuset i Karlstad – började han fundera på att bygga denna teater.

– Jag var barocknörd under hela skoltiden och började bygga modeller tidigt. Jag gjorde min första modell över Drottningholmsteatern när jag var 12. Och Gustav III:s opera har alltid lockat – den är magisk.

SOM 19-ÅRING FLYTTADE Tor Cederman till Stockholm för att gå på konstskola.

Sedan dess har han försörjt sig som bland annat konstnär, scenograf och utställningsdesigner. Tidvis har det varit kämpigt, men ett ekonomiskt tillskott 2013 gjorde att han kunde sätta sin gamla dröm i verket: att bygga Gustav III:s opera. Inledningsvis tog han kontakt med en rad museer för att se om de hade inredningsdetaljer från Operan i sina förråd.

– Tack vare Artur Hazelius räddades stora delar av



De korintiska kapitälerna på scenen är tillverkade av utskuren papp som sedan lackerats, målats och förgyllts med guldpenna.



Kristallkronan består av små prismor och glaspärlor. Kronan hade plats för 40 ljus – och i modellen finns nu 40 fiberoptiktrådar som lyser upp.



Tor Cederman lyfter på locket till modellen som han jobbat med sedan 2013.

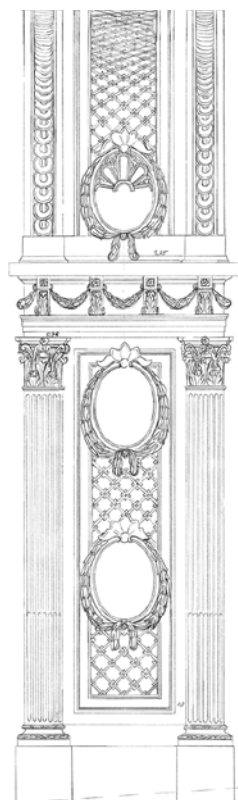
salongsinredningen som nu finns på Nordiska museet, Stadsmuseet och Drottningholms-teatern med flera ställen. På Riksarkivet fick jag fram originalritningar, som jag sedan kunde komplettera med en uppmätning från början av 1800-talet.

Efter all denna research var det dags att börja göra egna ritningar. Den komplexa byggnadskonstruktionen var dock en utmaning. Salongen är oval, men det finns förskjutningar i varje våningsplan – så det gäller att vara noggrann med detaljerna. Därefter påbörjades själva hantverket.

– Det var jätteläskigt till att börja med. De första stegen kändes nästan lite hisnande. Det är ett historiskt sug som är så häftigt och inget får ju gå fel.

Papp, lim och balsaträ är lätta material som är enkla att skära ut och hantera.

– Jag är ingen snickare, utan det som behövs



är en vass kniv, många fina penslar och mycket tålmod, säger Tor Cederman.

Under arbetets gång har han fått bidrag från många olika stiftelser och samfund. 2016 bidrog Statens fastighetsverk med Helgostipendiet på 30 000 kronor.

– Jag är väldigt tacksam mot alla dem som gett bidrag. Det är fint att det är så många som vill stötta projektet. Operan har hela tiden funnits med och bistått med egna dokument.

TOR CEDERMAN VAR egentligen nästintill klar med sitt arbete redan 2020, men då satte pandemin käppar i hjulet för arbetet och presentationen. Nu är tanken att modellen ska placeras i Operans nedre foajé så att alla operabesökare ska kunna njuta av Adelcrantz vackra formspråk.

– Jag är verkligen nöjd, det blev som jag föreställt mig det. Och det är fint att modellen

nu ska kunna beskådas av alla som vill – jag ser det här som sann folkbildning, säger Tor Cederman. *

Tor Cederman har ritat upp varje detalj utifrån originalritningar.

UTSIKTEN: AMBASSADEN I MEXIKO



Ambassad i det gröna

EFTER EN LÅNG och komplicerad process står nu det nya svenska ambassadkansliet i Mexico City på plats. Byggnaden är placerad i ambassadörsresidensets trädgård och ersätter det tidigare kansliet några kvarter bort, som därmed kan säljas och ge pengar till statskassan. Istället utnyttjas residensets tomt till fullo.

Statens fastighetsverk tog fram denna lösning i samarbete med UD. Arkitekterna Hidemark & Stintzing fick i uppdrag under hösten 2017 att ta fram en förenklad systemhandling baserad på UD:s programkrav, där miljöprofilen var ett viktigt krav. Det amerikanska miljöcertifierings-systemet LEED valdes och målet är att uppnå den högsta klassificeringen: Platina.

Byggnaden använder 44 procent mindre energi och runt 60 procent mindre vatten än liknande byggnader utan LEED-certifiering, samtidigt som lokalerna erbjuder hög komfort när det gäller kyla och värme.

– Vi har också solceller på taket och ett eget vattenreningsverk, säger Anders Ingmo, förvaltare på Statens fastighetsverk som berättar att det varit tufft att övervaka bygget helt på distans under coronapandemin.

– Men det känns väldigt glädjande att nu kunna överlämna detta gedigna hus till vår hyresgäst UD.

JOHAN WICKSTRÖM



KONSTEN ATT KONSERVERA STEN



Sverige har mycket skulpterad sten kvar i sitt kulturarv tack vare att vi klarat oss undan krig under modern tid. Stenen måste dock skötas så att den inte bryts ner, och om skador uppstår måste den restaureras. Det är då stenkonservatorn kommer in i bilden – ett skrå med dålig tillväxt.



När residenset i Karlskrona renoverades 2018 var entréportalen i neobarock väldigt trasig, som detta ansikte där stora delar vittrat bort. Att hugga nytt var ett alternativ, om än dyrt, så Svante Nilsson fick uppdraget att rekonstruera med specialtillverkat lagningsbruk som innehåller cement, akrylat och marmormjöl.

Konservera sten. Känn på det en stund. Ska detta hårda ämne verkligen behöva behandlas som tomater, sylt eller trädäcket på altanen? Hugget i sten är det vi säger för att betona beständigheten i något, men den sten som smycker våra äldre fastigheter med portaler och skulpturer är faktiskt inte så beständig. Alla som besökt en gammal gravplats med stenar som rests under 1600- och 1700-talet kan intyga att förfallet har gått långt. Ofta går det inte att uttyda särskilt mycket av stenens inskriptioner.

Bearbetad natursten, ofta kalksten, i byggnader och konstverk påverkas kraftigt av väder, vind och luftföroreningar. Vatten tränger in i stenens kapillärer, frosten spräcker upp och stenen blir alltmer porös. Ska förfallet bromsas upp krävs hela tiden åtgärder och det är då stenkonservatorn kommer in i bilden.

– På utbildningen till stenkonservator som jag gick gjordes en uppdelning i preservation, förebyggande åtgärder som ska förhindra nerbrytningen, och conservation, det vill säga att behandla själva materialet så att det står sig bättre mot väder och vind, säger Svante Nilsson, stenkonservator med 33 års erfarenhet.

KULTURVÄRDEN TRÄFFAR honom i verkstaden i Vinterviken i Stockholm, en gång plats för Nobels dynamitfabrik. Kanske är det lite av en paradox att det idag arbetar skulptörer och

stenkonservatorer som bevarar och restaurerar sten i just dessa lokaler.

I Svante Nilssons verkstad, som han delar med två andra stenkonservatorer, finns en uppsjö av olika preparat på hyllorna. Stenkonsivering är till stor del kemi: att lösa upp smuts, att limma och laga och om förfallet gått långt återskapa detaljer med puts, cement och olika plaster.

– De flesta uppdrag jag haft på arkitekturbunden sten innefattar en stor del rengöring. Med tiden lägger sig något vi kallar krusta, en svart beläggning, som du ofta kan se på en portal eller skulptur i stadernas innerstäder, säger Svante Nilsson.

KRUSTAN ÄR EN förgipsning som sker i kalkstenar och kalkbundna sandstenar. Svavlet i luften löser upp kalk och då bildas kalciumsulfat, vilket är gips. Gips är vattenlösligt och faller ut på ytan, där sedan däckpartiklar och bromspartiklar från trafiken lägger sig som en svart hinna.

– Vi tar bort det med ammoniumvätekarbonat, som i livsmedelsbutiken går under namnet hjorthornssalt (jo, används även i mandelkubbar). Men det måste göras med omdöme, betonar Svante Nilsson. Det är bara smutsen som ska bort, resten ska ha bibehållen patina så att det går att se historiens spår.

Just denna balansgång som Svante Nilsson sätter fingret på är ett omstritt ämne hos fastighetsägare, antikvarier och historiker. Var sätter man gränserna för renoveringar av vårt kulturarv? Ska vi uppleva det som åldrat eller är det tjugisigare med rena ljusa ytor och nyhuggna detaljer?



Svante Nilsson i sin verkstad i Vinterviken i Stockholm. Han hade ett intresse för konst i unga år och tyckte att arbetet som stenkonservator förenade konst med att arbeta praktiskt.



För Héléne Hanes, kulturarvsspecialist och en av dem som arbetar på SFV med att ta fram vårdprogram för äldre byggnader, är svaret givet.

– Vi i Sverige har mycket skulpterad sten som är ursprunglig eftersom vi inte varit med i krig under modern tid. Jag tror inte att många svenskar förstår hur mycket kulturarv vi har som inte finns i Europa, säger Héléne Hanes.

FÖR HENNE ÄR det viktigt att vi bevarar det arvet och att det inför varje renoveringsprojekt görs en konstnärlig analys, och att det då sätts en ambitionsnivå för konservatorn.

– Även om en portal är nedsmutsad är det inte säkert att resultatet ska vara den perfekta ytan, men den ska vara hel och inte alltför trasig. När vi gjorde renoveringar av portalerna på kvarteret Atomena i Gamla Stan gjordes en lätt rengöring för att ytorna ska hänga ihop med övrig skulpterad sten.

Héléne Hanes säger att hon idag ofta möter inställningen att stenbyte och nyhugget är bättre

lösningar än underhåll. I vårt grannland Danmark är till exempel den synen den rådande.

– Själv anser jag att såväl stenbyte som konservering kan ingå i en restaurering av en portal och att man då ska ta hänsyn till en åldrad yta som också har ett kulturhistoriskt värde. Det är ett arbetssätt som gör att vi respekterar den hand som utförde arbetet på 1600- och 1700-talet.

MEN KANSKE ÄR även den förändrade synen ett resultat av att stenkonservatorn är ett skräp på väg att försvinna, eller åtminstone kraftigt tunnare ut. Svante Nilsson, som blir 65 år i år, konstaterar att det finns kvar ett tiotal stenkonservatorer i landet och att många av dem är i hans ålder.

– Frågan är vilka som ska ta över. Myndigheter och universitet måste målmedvetet ge fler förutsättningar till att utbilda sig i stenkonsvering. I början av min yrkesbana var det få stenhuggare och vi konserverade stenar som egentligen var för dåliga att jobba med. Nu har



FOTO PETERUS IGGSTRÖM

Héléne Hanes, kulturarvsspecialist på Statens fastighetsverk, anser att man så långt som möjligt ska restaurera sten istället för att ersätta med nyhugget.





Gravstenen från Arnö kyrka har många lösa bitar som måste sammanfogas med lim och stift. Det är lite av ett detektivarbete att lista ut var de ska hamna.



Detaljer till en milsten fick Svante Nilsson gjuta om eftersom kronan fattades.

pendeln slagit över åt andra hållet – nu är det få som kan konservera och då byter man ut mer i stället för att bevara original.

Den utbildning som finns i Sverige är vid Institutionen för kulturvård i Göteborg. Idag kan inga elever gå vidare med specialiseringen sten efter kandidatutbildningen i konservatorprogrammet. Enligt Johanna Nilsson, universitetslektor på institutionen, gjordes för cirka fyra år sedan en anpassning av utbildningen så att man skulle kunna samarbeta med andra universitet och kvalitetssäkra utbildningen och studenternas kunskaper så att de ska kunna arbeta i hela Europa.

– Hittills har vi haft en masterutbildning i två år med inriktning måleri, nu har vi två år med moderna material och efter det blir det förmodligen sten, eftersom vi vet att det finns en stor efterfrågan på det, säger Johanna Nilsson.

Det var även på denna institution som Svante Nilsson utbildade sig 1988.

– Jag var intresserad av konst, min mamma var konstnär, och jag började på konstskola. Men efter en tid insåg jag att mitt driv inte var tillräckligt för att lyckas hela vägen. Det var då jag

VÅRDAR KULTURARVET

En konservator arbetar med att vårda och bevara kulturarv, såsom konstobjekt eller exteriörer på byggnader. Konservatorn har specialkunskaper i olika material och är ofta specialiserad, till exempel på metall, måleri eller sten. Utbildning ges vid Institutionen för kulturvård vid Göteborgs universitet och omfattar tre eller fem år.

funderade på konservatoryrket. Jag tyckte det var spännande att jobba med händerna och med konst, säger Svante Nilsson.

Han påpekar att stenkonsivering faktiskt är ett tämligen nytt skrä. Behovet av att konservera och restaurera stenarbeten uppstod först på allvar i början av förra seklet när det blev tydligt att tidens tand tårt på stor del av kulturarvet.


FRÅGAN ÄR FÖRSTÅS hur det förändrade klimatet med blötare vintrar och högre luftfuktighet vintertid kommer att påverka fasader och stenverk. Redan idag kan många fastighetsägare vittna om ökad påväxt av alger, svamp och mossa på tak och fasader. Riksantikvarieämbetet varnar även för att klimatförändringar kommer att leda till ökade frost- och salt-

sprängningar på byggnader och fornlämningar.

– Jag har inte reflekterat så mycket över det men inne i kyrkorna ser jag alltmer fuktproblem som nog är klimatrelaterat, säger Svante Nilsson.

Från en kyrka kommer även uppdraget som just nu står uppställt i verkstaden, en gravsten i kalksten hämtad på Arnö i Mälaren. Den är daterad 1813 men sedan är det svårt att tyda texten. En hel del bitar har fallit av och Svante Nilsson försöker likt ett pussel lista ut var de ska hamna. Sedan ska bitarna stiftas och limmas.

– Det gäller att ha tålmod i det här gebitet, konstaterar han. *



"Om den här väskan kommer bort blir jag olycklig." I den har Svante Nilsson alla de verktyg som är nödvändiga i arbetet framför allt ute på fält: mejslar, spatlar, skalpeller, penslar samt standardkulörer som guldockra, umbra, och svart och engelskt rött.

FOTO SFV/MARIA NORDH



Nya sfinxer på universitetet

I VANLIGA FALL står fyra sfinxer med lejonkropp och draksvans på universitetshusets tak i Lund med. Men de är i dåligt skick och har nu tagits ned för att gjutas om. Det är inte första gången som de 3,5 ton tunga sfinxerna byts ut. 1959 hade Helgo Zetterwalls ursprungliga sfinxer från 1882 blivit så dåliga att de fick tas ner. Därefter dröjde det ända till 1993 innan kopior kom på plats.

– Samtliga sfinxer är nedtagna och har transporterats till en lokal där de ska lagras tills vidare. Tillsammans med originalsfinxen, som står i Botaniska trädgården, ska de användas som mall inför gjutningen av de nya. Förhoppningen är att dessa ska vara på plats under 2022, säger Maria Nordh, fastighetschef vid Statens fastighetsverk.

RENDERING JACOB HIDEEMARK



LINNÉPAVILJONGEN KOMMER DRÖJA

DEN PLANERADE besöksaviljongen i Linnéträdgården i Uppsala blir uppskjuten ytterligare en tid. Bygglovets är klart men länsstyrelsen kräver nu en stor arkeologisk undersökning av marken innan arbetet kan börja.

Den provisoriska entrébyggnaden revs under hösten eftersom det tillfälliga bygglovets gått ut. Eventuellt kommer det att bli ett provisoriskt entréutrymme intill utgrävningsplatsen under 2022.



KULTURVÄRDEN VANN PUBLISHINGPRISET

WEBBVERSIONEN av Kulturvärden tog hem guld när Publishingpriset korade 2021 års vinnare i kategorin ”webbtidningar och nättidningar”. Motivering: För en enkel, fin sajt med bra typografi, vackra fotografier och ett okonstlat tilltal.

– Utmärkelsen visar att Kulturvärden håller hög klass på webben. Det digitala formatet ger oss möjlighet att nå nya målgrupper, säger Kulturvärdens chefredaktör Mia Fernlund.

FOTO SFV/MAGNUS BJÖRKLUND



FÖNSTERLYFT PÅ HISTORISKA MUSEET

HISTORISKA museet i Stockholm har fått ett fönsterlyft. Drygt ett hundratal fönster och karmar har lagats och målats och beräknas nu hålla i ytterligare 50 år med rätt underhåll.

– Fönstrens utsidor var målade i en brun linoljefärg som blivit matt och oxiderad av väder och solljus. I flera av fönstrens ingående delar fanns torkat och grått virke, säger Magnus Björklund, teknisk förvaltare på Statens fastighetsverk. Varje fönster har kartlagts med digitala system så att alla i projektet lätt har kunnat följa arbetet.

FOTO MELKER DAHESTRAND



STIFTELSE TAR ÖVER THIELSKA GALLERIET

DEN 1 NOVEMBER överläts Thielska Galleriet i Stockholm från Statens fastighetsverk till Stiftelsen Thielska Galleriet. Stiftelsen tar därmed över både ägandet och förvaltningen av fastigheten, som ritades av Ferdinand Boberg och stod klar 1907.

Thielska galleriet skänktes till staten 1982 och har sedan dess förvaltats av SFV. Markområdet innanför den mur som omgärdar byggnaderna avyttras inte och förblir därmed statligt.

Vi måste våga minnas — även om det gör ont

Vad har gjort oss till det vi är idag? Vad har format mig som individ? Vad har format vårt samhälle? Vilka händelser – nära eller fjärran i tid och rum – har skapat de sammanhang som vi idag ser runt omkring oss? Vad har format våra tankemönster, våra kulturer, våra sätt att leva?

I ett annat sammanhang, för många år sedan, då jag var ny i yrket som kulturmiljövårdare, skrev jag att "Vårt kulturarv är summan av våra förfäders liv och leverne, tro och hopp, förutsättningar och förväntningar".

Vi står på axlarna på dem som gått före. Vår bild av vår historia är summan av de val som de som skriver denna historia gör. I olika tider och olika kulturer finns olika saker som kan eller inte kan sägas eller som får eller inte får sägas. Historieskrivningen vid en viss tidpunkt är ett resultat av situationen vid den tid då historien skrevs – det är sällan vad som skett utan ett utslag av vad som någon valt att presentera. Ofta måste beskrivningen bygga på förenklingar. Ibland, i tider som präglas av auktoritativa och totalitära sammanhang, blir styrningen av vilken bild som historieskrivarna tillåts visa hård. Den ska spegla regimens uppfattning.

Men vad väljs bort?

TEMAT FÖR DETTA nummer av Kulturvärden är "vår mörka historia". Det är ett synnerligen aktuellt tema i en tid där det finns starka krafter som vill påverka hur vi ser både på vår nutid och på vår historia.

Statens fastighetsverk har ett brett och spännande bestånd av fastigheter. De finns i statens ägo av särskilda skäl, men grunden för beståndet är att de ska berätta om statens historia. Det gör att frågan om vilka berättelser vi väljer att berätta är väldigt viktig. Vi vill ge en så bred och allsidig bild som möjligt av våra byggnaders historia. Det ska inkludera också de delar av



FOTO ARTIC LIBRARIES

»Frågan om vilka berättelser vi väljer att berätta är väldigt viktig.«

historien som vi av olika skäl genom åren valt att inte tala högt om.

Samhällets organ – oavsett om det är staten, kommunerna, kyrkorna, föreningslivet, företagen eller andra organisationer – har inte alltid behandlat medborgarna på ett sätt som vi idag tycker är acceptabelt. Vi har inte respekterat våra nationella minoriteter och inte erkänt de rättigheter som dessa faktiskt har. Av okunskap och missriktad välvilja. Vi har stöttat vetenskapliga discipliner som idag aldrig skulle godkännas. Discipliner som kan ha inneburit att människor med olika färg på hår och hud, eller bredd mellan ögon och panna, tillskrivits olika egenskaper. Idag kan vi tydligt peka på att rasbiologerna hade fel och att de rörde sig i en idékontext som i andra länder i vår närhet ledde fram till miljoner människors död i koncentrationsläger och slavarbete.

EN RISK SOM finns när vi börjar beskriva också de mörka sidorna i vår

historia är att en motkraft som inte är bra dyker upp. Jag tänker då på de diskussioner som förs om att vi ska ta bort statyer och monument, inte sprida vissa böcker eller ge tillgång till olika arkiv. Min uppfattning är att det är fel. Det som skett har skett, och där våra föregångare har behandlat andra illa ska det uppmärksammas. Det gör att vi måste ändra innehåll i vår kommunikation för att beskriva hur vi idag ser på till exempel husets historia.

För om vi går vägen att försöka ta bort det som är obehagligt bara för att det speglar en given tids människosyn, löper vi en stor risk för att vi hamnar i ett Orwellskt klimat med centralt styrda historieomskrivningar. Det tror jag inte vore bra.

Vi får inte glömma. Vi måste våga minnas, även om det gör ont!

JAN OLOV WESTERBERG
Fastighetsdirektör, Statens fastighetsverk

ORIGAMI I DECEMBER

Har du läst ut din Kulturvärden?
Då kan du ge den nytt liv som vacker
och modern juldekoration.

Så här gör du:

1. Börja med tidningen liggande hopslagen framför dig.
2. Slå upp den första sidan, som om du ska börja läsa.
3. Vik förstasidan från nedre, yttre hörnet och uppåt, rakt mot tidningens rygg.
4. Vik sedan samma sidas hela ytterkant in mot ryggen, som om du vek ett pappersflygplan.
5. Nu sticker en bit av sidan ner under de vikta partierna. Vik in den nedstickande spetsen under den del av sidan som ligger överst.
6. Gör likadant med samtliga sidor, en i taget.
7. Ställ upp din gran och veckla försiktigt ut sidorna så att de är jämna och fina runt om.

Därmed önskar vi läsekretsen en riktigt god jul.

På Statens fastighetsverks
hemsida hittar du en utförlig
instruktionsfilm,
sfv.se/vika-julgran

