

Brobänkens departement 4

Graven som blev ett nationalmonument 12

Brevborgen vid Vasagatan 22

KULTURVÄRDEN 3 | 05

Kulturvärden utges av Statens fastighetsverk med fyra nummer om året

Postadress Box 2263, 103 16 Stockholm

Gatuadress Järntorget 84

Telefon 08-696 70 00

Telefax 08-696 70 01

E-post kulturvarden@sfv.se

www.sfv.se

ISSN 1104-845X

Ansvarig utgivare och redaktör

Hans Landberg

Artikelförfattarna svarar för artiklarnas innehåll. Endast artiklar signerade SFV samt s. 3 uttrycker myndighetens åsikt.

Medverkande i detta nummer

Catrine Arvidsson, Bo Jonsson, Hans Landberg, Staffan Nilsson, Göran Prage, Monnica Söderberg.

Foto/illustrationer

ATA 6a; Nina Broberg 16, 20a, 21b; Thomas Fahlander 32, 33, 34, 35b, 36, 37a; Göran Fredriksson 4, 11, 23, 27b, 28, 30, 31; Anna Gerdén 3; KrA 8, 9; Hans Landberg 9a, 26, 27a, 37b, 38a, 39c; Åke E-son Lindman 38b,c; Postmuseum 24, 25a, 29; Göran Prage 12, 13, 14b; Samiskt informationscenter 40b; SFV 18, 19; Skogen Bild 40a; SSHM 17b, 20b, 21a, SSM 22, 25b; Monnica Söderberg 35a.

Omslag

Kungliga Generalpoststyrelsens emblem KGPS finns insmucket bland tallkottsårdar och smådjur i Centralposthusets sandstensornamentik. Foto Hans Landberg.

Produktion Statens fastighetsverk

Layout och typografi Marie Glase

Tryckeri Trydells, Laholm

Prenumeration Se sista sidan!



Utges av Statens fastighetsverk

Moderna arbetsplatser i kulturbyggnader

– en möjlig ekvation	3
Brobänkens departement	4
Graven som blev ett nationalmonument	12
Sjöhistoriska museet	16
Brevborgen vid Vasagatan	22
Minnen i Bäckaskogs marker	32
Notiser	38
Statens fastighetsverk tror på fortsatt skogsbruk	40



Moderna arbetsplatser i kulturbyggnader – en möjlig ekvation

Nya moderna arbetsplatser i byggnader med glasade fasader och därtill hörande klimatanläggningar är i dag högsta mode. Advokatkontor med lång tradition i gamla byggnader med mycket patina flyttar till nybyggda glaspalats – liksom också arkitektkontor – för att mer sluppmässigt ta ytterligare ett exempel.

Nu är det ju på det viset att alla inte kan flytta till helt nya glaspalats. Enligt uppgift är omkring 80 % av alla kontorsbyggnader äldre än 50 år. Det finns emellertid också en stor och kanske växande uppskattning av äldre byggnader, inte minst de som ingår i vårt nationella kulturarv. Utifrån kulturhistoriska aspekter är det självklart – eller hur? – att byggnader med höga kulturvärden behöver inhysa olika slag av verksamheter som gör att kulturmiljöerna levandegörs. Då kan också ekonomiska resurser skapas så att husen går att underhålla och kan behålla sina värden för framtiden.

Utmaningen att förvalta kulturhistoriskt värdefulla byggnader är inte minst att se till att både få verksamheter som passar in i kulturmiljön och att de förändringar i lokaler som behöver göras väl ryms inom ramen för de skyddsföreskrifter med mera som kan finnas. Ett annat rekvisit är givetvis att det går att få en fungerande fastighetsekonomi. Generellt sett är nyproduktion dessa dagar betydligt dyrare. Å andra sidan finns i gamla byggnader en generellt sett sämre yteffektivitet samt svårigheter med tillgänglighet och olika slag av moderna installationer. På det sättet är ofta 'återanvändning' av gamla byggnader mer krävande och innehåller större utmaningar än rena nybyggen. Då talar jag om generella kontorslokaler. Går vi in på segmentet nationella symbolbyggnader är det en helt annan sak. Statens fastighetsverk (SFV) har stor erfarenhet av båda.

Som förvaltare av stora delar av det nationella kulturarvet har SFV stora utmaningar när det gäller att se till att vi får in verksamheter i ofta mycket speciella byggnader som byggts för ändamål som för länge sedan för-

svunnit. Vi har flera mycket intressanta exempel på vad sådana byggnader kan användas till efter ibland omfattande och komplicerade ombyggnader. Jag tänker exempelvis på den ombyggnad som gjorts av Östra stallet i kvarteret Krubban i Stockholm för Riksantikvarieämbetet. I ett gammalt stall med ridhus inryms nu både bibliotek och kontorslokaler i en kulturmiljö som blivit prisbelönt. Gör gärna ett besök i en miljö som i princip var oanvänd i 70 år!

En annan miljö som stått oanvänd mycket lång tid och som fortfarande söker sin användning är gamla riksarkivsbyggnaden på Riddarholmen – en mycket speciell byggnad som är närmast unik i sitt slag. Den finns beskriven på www.sfv.se. Under årens lopp har olika försök gjorts att få in passande verksamheter i denna dominerande byggnad utan att det hittills lyckats. Här har SFV en stor utmaning i att kunna visa på de möjligheter som denna byggnad inrymmer, där de kulturella värdena inte får trädas för när. Här behövs kreativa krafter som kan se de möjligheter byggnaden med sitt förnämliga läge kan erbjuda. Användning av virtuell teknik kan säkert bidra till att åskådliggöra de möjligheter som kan skapas i en närmast unik byggnad på 5 000 kvadratmeter.

SFV har sålunda stora utmaningar att visa potentiella hyresgäster de fantastiska möjligheter som kan erbjudas i gamla byggnader med närmast oskattbara värden. Att ha sin arbetsplats i en värdefull kulturmiljö med en vacker arkitektur och en lång historia är något att vara stolt över. Det är jag.

BO JONSSON
Generaldirektör





På planen framför Torpeddepartementet har en uttjänt dykdalb fått ny användning som anslagstavla.



Brobänkens departement

Inne på det gamla varvsområdet på Skeppsholmen finns två byggnadskomplex som hamnat lite i skymundan bakom Moderna museet. Husen kallas Torpeddepartementet och Mindepartementet. Under slutet av 1800-talet utvecklades här det senaste och allra mest hemliga inom svensk vapentechnologi. I dag står husen inför en omfattande renovering.

STAFFAN NILSSON,
Fil.dr i konstvetenskap, byggnadsantikvarie

Den 4 oktober 1909 landade ubåten Hvalen vid Östra brobänken på Skeppsholmen i Stockholm. Då hade undervattensfarkosten tillryggalagt den nära 4 000 sjömil långa sträckan från Laurenti-Fiatvarvet i La Spezia där hon sett dagens ljus. Det var på sätt och vis en bragd av den 17 man starka besättningen att på dryga två månader föra den primitiva farkosten genom Medelhavet, över Atlanten, Nordsjön och Östersjön till Skeppsholmsvarvet. Där fanns i Torpeddepartementets gömmor de fyra torpeder som förvandlade ubåten från ett nötskal på Atlantens vågor till en rovfisk i Östersjöns grunda vatten.

TVÅ VARV

Under största delen av flottans 300 år på Skeppsholmen var ön delad på 'längden' i två områden. Mot Strömmen låg örlogsstationen med sina förläggningar och skolor, medan ett stort område mot Ladugårdslandsviken upptogs av den ena hälften av flottans varv – Skeppsholmsvarvet. Mittemot på Djurgårdssidan låg sedan 1720-talet den andra delen av varvet – Galärvarvet.

På Skeppsholmssidan fanns varvschefens kansli, styckekranen, förråd för fartygens utrustning, verkstäder och andra verksamheter.

I senare tid upprätthölls förbindelsen mellan varvsområdena under årets varma del av en färja, medan de vintertid förenades av en pontonbro.

På Galärvarvet byggdes anläggningarna ut och moderniserades radikalt under andra världskriget, medan verksamheten på Skeppsholmssidan i huvudsak fick hålla till godo med åldersstigna byggnader. Men till skillnad från Galärvarvet så är Skeppsholmsvarvets byggnader till största delen bevarade, däribland husen som står i centrum för artikeln – Min- och Torpeddepartementen – som ligger vid Östra brobänken, den långa kajen vid Skeppsholmens östra strand.

Kajen har tillsammans med dykdalberna – de koniska förtöjningsanordningarna ute i vattnet – nyligen restaurerats av Statens fastighetsverk. Kajen används inte längre av ubåtar och andra örlogsmän, utan av fartyg som tillhör Stockholms skeppsförening, Skeppsholmsgården och Skeppsholmens folkhögskola.

Namnet brobänk har för övrigt, liksom dykdalb, sin egen historia. Det har egentligen inget med bro eller brygga att göra utan har bildats av verbet brå eller bråda som betyder att bstryka med tjära eller beck. Tidigare skrevs ordet bråbänk,

brådbänk eller brådebänk. Vid bråbänken tjärströks de större fartygen i botten.

Termen dykdalb skrevs ursprungligen Duc d'Albe – hertigen av Alba på svenska. Den grymme spanske fältherren Fernando Alvarez de Toledo, hertig av Alba, anses ha uppfunnit denna förtöjningsanordning under nederländska frihetskriget. I Nordisk familjebok 1907 beskrivs den som «en grof pelare, sammansatt af flera i sjöbotten nedtryckta pålar, hvilka sammanlöpa ofvan vattenytan och fasthållas af järnringar». Den kom först till användning i floden Schelde under Spaniens årslånga belägring av Antwerpen 1584–85.

Ännu i slutet av 1800-talet användes ursprungsbenämningen, vilket framgår av en ritning i Krigsarkivet signerad av byggmästaren och majoren i Mariningenjörstaten Victor Ringheim 1885. Den är benämnd «Ritning till en Duc d'albe att anbringas der den kulldragna för uttagning af kompass-deviationer afsedda Duc d'alben haft sin plats».

Per Victor Ringheim (1818–1902) var under lång tid knuten till Kungliga Flottans station i Stockholm och hann med att sätta sin prägel på en hel del av Skeppsholmens bebyggelse. Till exempel

utförde han ritningarna till kanslihusen vid varvsentrén som byggdes 1863–64, till det senare till- och påbyggda Sjökarteverket från 1872, samt till ombyggnaden av ett spannmålmagasin från 1770-talet till Kasern III, nuvarande Konsthögskolan, 1878–79.

MINDEPARTEMENTET

Under Krimkriget 1853–56 började sjöminor att användas på allvar och i Sverige tillsatte Karl xv år 1863 en kommitté som skulle prova ut minor som tagits fram av Immanuel Nobel (Alfred Nobels far). Från det året växte det långsamt fram ett svenskt minvapen och år 1878 fanns det fasta minförsvar i såväl Stockholms som Karlskrona skärgårdar.

Vid flottans varv i Stockholm inrättades 1873 ett mindepartement, som hade till uppgift att tillverka och underhålla stationens minmateriel och dykarutrustning, men som också hade ansvar för sjöinstrument- och sjökarteförråden, loggböcker och annat.

Den nyinrättade avdelningen fick 1874 sina lokaler i gamla Artilleriverkstaden på Skeppsholmen. Denna byggnad uppfördes ursprungligen på 1730-talet, som fastagekällare, det vill säga förråd för flot-



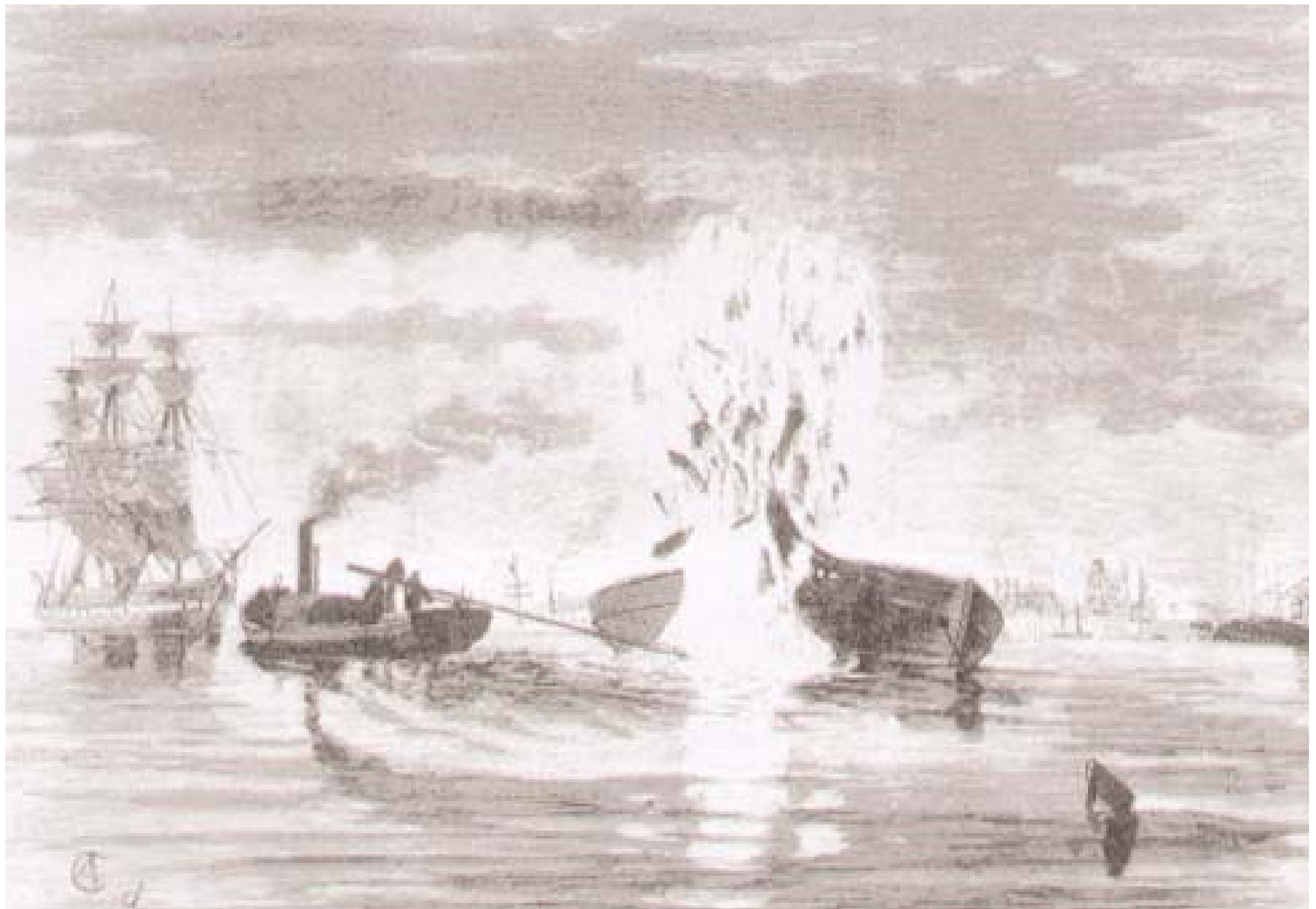
På en unik bild från 1870-talet ser man bakom Styckekranen Tyggården som uppförts som förråd för sjöartilleriet på 1750-talet. Byggnaden skulle 1879 ge plats för Torpeddepartementet.

Ubåten Hvalen anlände till Sverige efter en äventyrlig resa från La Spezia i Italien hösten 1909.

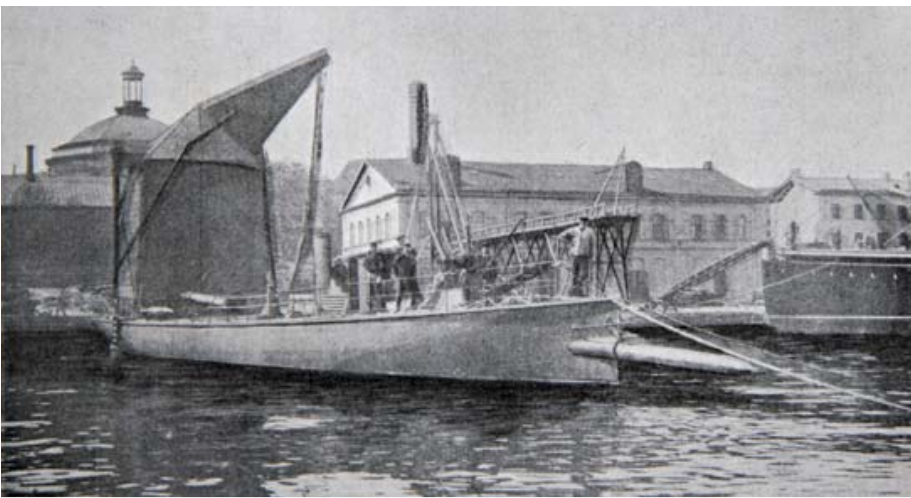
T.h. ovan. Provskjutning med torped eller 'självgående mina' från torpedbåten Agne omkring 1890. Skjutningen sker från kajen nedanför Torpeddepartementet rakt ut i sundet mot Galärvarvet.

T.h. nedan. Torpedbåten Galdr utanför Galärvarvet 1885 med Torped- och Mindepartementen i bakgrunden.





Stångtorpeden var ungefär lika våldig för angriparen som för den angripne. En sprängladdning fäst på en lång stång skulle med kraft stötas in i det fientliga fartygets sida. Bilden visar prov med stångtorped utanför Karlskrona vid mitten av 1870-talet.



tans färskvattenfat. Senare inrymdes också tunnbindarverkstaden i huset. Huset var byggt i en våning med vind under ett sadeltak och murarna var utförda omväxlande av sandsten och gråsten.

År 1825 utarbetade byggnadschefen vid Arméns flottas Stockholmseskader, arkitekten Fredrik Blom, ett förslag till ombyggnad av «Wattenkärl-Källaren» till artilleriverkstäder. Det innebar att bottenvåningen inreddes till smedja, la-vettverkstad samt fil- och skärrum. Dessutom byggdes huset på med en våning, som innehöll tillverkningskammare för karduser, brokar, taljor och övrig artilleriattiralj, vidare fanns där en modellkammare och ett litet rum för posthavande underofficer. Byggnaden var nio fönsteraxlar lång och fasaderna var enkla och osmyckade. Arbetena sattes igång 1826 och följande år var ombyggnaden klar.



Tjugufem år senare var det dags för nästa ombyggnad och även denna projekterades av Fredrik Blom – den arkitekt

som mer än någon annan präglat Skeppsholmen och Kastellholmen. Det rörde sig om en ganska betydande utökning och modernisering av verkstadshuset, som då fick sin nuvarande längd om elva fönsteraxlar samtidigt som det fick ytterligare en våning.

Dessutom uppfördes vid den norra gaveln en byggnad i en våning som inrymde en sex hästkrafters ångmaskin från Bergsunds verkstad, samt järn- och kolförråd.

Victor Ringheim utarbetade på hösten 1873 ett förslag till ombyggnad av artilleriverkstaden till lokaler för Mindepartementet. Förslaget, som stadfästes den 26 oktober samma år, innebar att bottenvåningen användes för verkstäder och maskinrum, på våningen i trappa placerades förråd för nautiska instrument med mera och på den översta våningen inrymdes Mindepartementets administrations- och undervisningslokaler samt laboratorium, förråd och modellkammare. Rummen uppvärmdes med kakelugnar.

Efter ombyggnaderna flyttade Mindepartementet 1874 in i den gamla artilleriverkstaden – avdelningen kom också att ge namn åt själva byggnaden.

I slutet på 1880-talet gjordes rätt stora omdisponeringar i huset och 1916–17 tillkom nya verkstäder i en påbyggnad i husets mittparti och då byggdes också trapphuset på västfasaden.

I direkt anslutning, i väster och söder, till det ursprungliga huset uppfördes 1927 en ny verkstadsbyggnad i en våning och det gamla huset användes därefter endast för kontor, laboratorier och sjöinstrumentförråd.

Som ett led i den krigstida upprustningen av Örlogsvarvet till- och påbyggdes maskinhuset-kolförrådet, vid nordvästra gaveln, 1940 för att ge plats åt omklädningsrum och matsal för den ökade arbetsstyrkan. Samtidigt uppfördes på sjösidan verkstadsbyggnaden som binder samman Min- och Torpeddepartementen. Genom de olika tillbyggnaderna fick Mindepartementet sitt nuvarande utseende.

LUFFTORPEDERNAS ÄNDSTATION

«Torped ... en genom vattnet, på visst djup, genom egen maskinkraft framdrifven cigarrformad kropp, försedd med sprängladdning och därigenom afsedd att verka ödeläggande på ett fartygs botten.»

Den förträffliga Nordisk familjebok får åter bispringa oss när vi söker en definition av detta dödsbringande vapen, som är uppkallat efter Torpedo – det latinska namnet på darrockan – en obehaglig fisk som bedövar sitt byte med elektriska stötar.

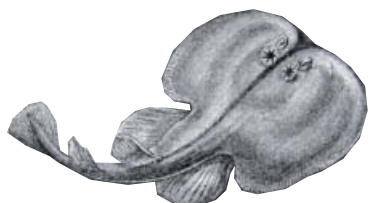
Torpedvapnet infördes i Sverige under 1870-talet. Först använde man så kallade

stångtorpeder – en anordning som bestod av en liten mina fäst vid en lång stång, som framfördes av en snabbgående ångslup och som stöttes under vattnet in i den fientliga fartygssidan.

Sedan den österrikiske sjöofficeren Fregattenkapitän Johann Luppis von Rammer och den engelske ingenjören Robert Whitehead år 1868 lyckats konstruera en självgående torped, som drevs med komprimerad luft, ersattes den föga användbara stångtorpeden snart av 'riktiga' torpeder. År 1875 beställde Sverige sina första Whiteheadtorpeder från Fiume, den dåvarande ungerska hamnstaden inom dubbelmonarkin Österrike-Ungern, nuvarande Rijeka i Kroatien, där Luppis var stationerad och Whitehead anlade sin torpedfabrik. Det var 25 stycken 38 cm torpeder M/76, som var sex meter långa och laddade med 26 kilo fuktat bomullskrut.

Det nya vapnet behövde förråd och verkstäder på flottans varv i Stockholm.

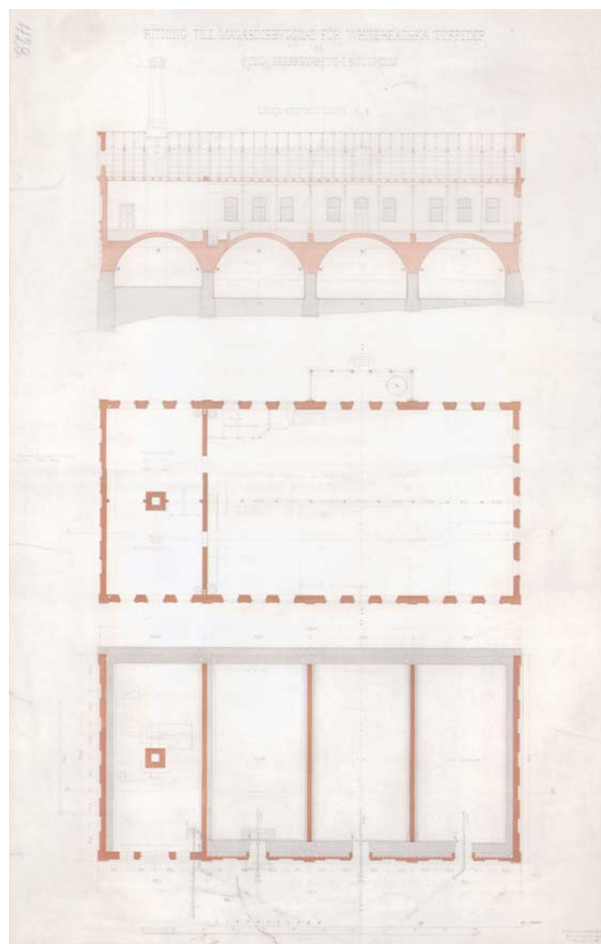
På Marinförvaltningens uppdrag lät varvschefen därför Victor Ringheim utarbeta alternativa förslag till en nybyggnad för ett visst antal torpeder. Ringheim föreslog att det nya minförrådet, som det kallades (torpederna kallades i Sverige fram till 1895 för självgående minor), skulle uppföras på den gamla Tyggårdens tomt vid Östra brobänken. Tyggården var ett sjöartilleriförråd som på 1750-ta-

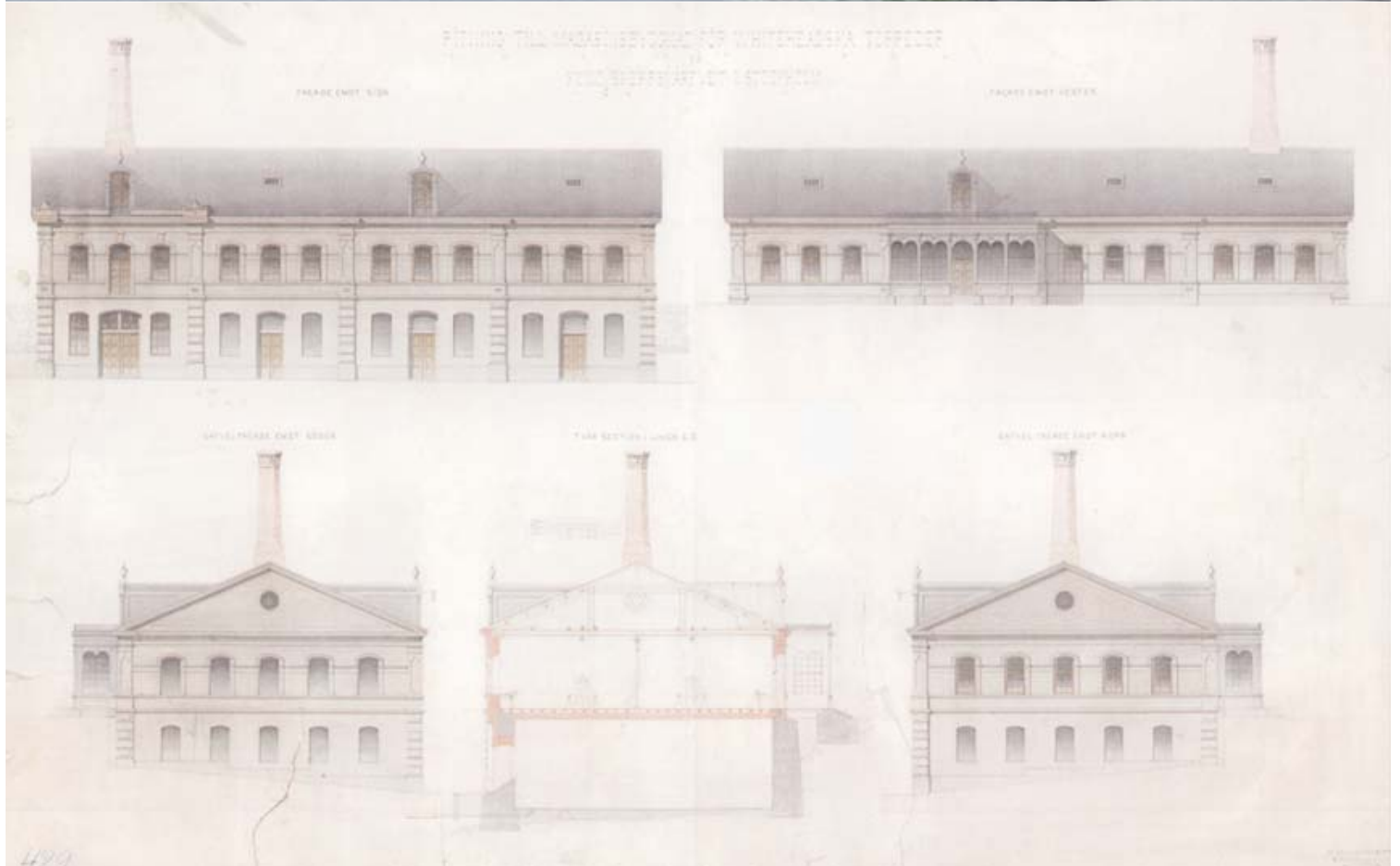


Torpedo – det latinska namnet på darrockan.

T.h. ovan. Torpeddepartementets entré, som vetter mot Tyghuset, är utförd som en veranda i järn med spröjsade rundbågiga fönster.

”Ritning till magasinsbyggnad för Whiteheadska torpeder på Kong. Skeppsvarvet i Stockholm.” På planen ser man bassängerna i källaren och det 'hemliga rummet' på övervåningen.





let, efter mycket dividerande mellan flottan och armén, hade uppförts på befintliga stenmurar som hade tillhört Krigsskolegium – det vill säga armén.

Kunglig Majestät godkände 1878 ett förslag benämnt «Ritning till magasinbyggnad för whiteheadska torpeder på Kongl. Skeppsvarvet i Stockholm». Ritningarna utarbetades dock inte av Ringheim utan av civilingenjören Albin Ferdinand Medberg. Om han gjorde det efter skisser eller annat underlag av Ringheims hand må vara osagt.

Riksdagen anslag för år 1879 247 000 kronor till minväsendet, varav 117 000 var avsedda för minförrådet på Skeppsholmen.

Huset uppfördes 1879–80 av storbyggmästaren Andreas Gustaf Sällström. Det byggdes i två våningar med vind. Bottenvåningens yttermurar är väsentligen uppförda av granit, medan den övre våningen är utförd i tegel. Bottenvåningen utfördes som fyra välvda källare med sex meters takhöjd. Den sydligaste av dessa användes som maskin- och ångpannerum, medan de tre övriga valven på nybyggnadsritningen benämns «kar för minkablar». Dessa tre rum innehöll vardera en drygt två meter hög bassäng, delvis belägen under marknivån, som kunde fyllas med vatten från en roterande pump via ett «4" sugrör af jern från sjön».

Kabelkällarna var fönsterlösa, men hade portar mot sjösidan. Innanför dessa ledde trappor upp till kabelkarens överkant.

Den övre våningen upptogs till största delen av ett magasin för 200 torpeder, med ett litet kontor för uppborädsmanen. På våningsplanets sydligaste del fanns regleringsrum och ett hemligt rum. I stället för hjärtmur bars konstruktionen på detta plan upp av en rad gjutjärnspelar. Husets huvudentré, som på grund av nivåskillnaderna leder in till den övre våningen, vetter mot Tyghuset – nuvarande Östasiatiska museet. Den är utförd som en veranda av järn med järnspröjsade rundbågiga fönster. Ovan denna finns en väl tilltagen takkupa som leder in till vinden, som ursprungligen var inredd till modellkammare. Såväl verandan som takkupan har bevarats i ursprungligt skick. Fasaderna utfördes i den vaga nyre-

nässans uppblandad med lite medeltida element som var flitigt använd för tidens industribyggnader. Till volym och takform ansluter byggnaden dock till den sparsmakade militärempire som Fredrik Blom införde på Skeppsholmen. På ursprungsritningarna har fasaderna en gulgrå-rosa kulör.

Fönstren, i stickbågiga öppningar, var spröjsade och av industrityp men i huvuddelen av bottenvåningen och på den övre våningens sydgavel ersattes de av blinderingar. Taket var ett sadeltak som hade två takkupor av samma typ som ovan entrén men med lastbommar, mot sjösidan. Dessa takkupor är numer förklarade och exteriören har även i övrigt ändrats en del sedan huset var nytt.

Åren 1900–01 flyttade det då nyinrättade Torpeddepartementet in och gav, precis som Mindepartementet gjort, namn åt själva huset.

År 1918 uppfördes ett nytt torpedförråd i slutningen väster om Mindepartementet och Råseglarhuset. Huvudvåningen i Torpeddepartementshuset med det stora magasinet, regleringsrummet och hemliga rummet inrättades därför omkring 1920 i stället till verkstad och förråd. På vinden fanns själva Torpeddepartementet med ritkontor och andra arbetsrum.

Även torpedhuset tillbyggdes 1940 med tvätt- och omklädningsrum, som placerades vid den södra gaveln.

Minkabelkaren övertäcktes med sekundära hjulkrag vid okänt tillfälle och bottenvåningens välvda rum inrättades till verkstäder. Delar av verkstadsutrustningen, märkt övs – Örlogsvarvet Stockholm – finns för övrigt fortfarande kvar på plats.

Mot slutet av andra världskriget fick Torpeddepartementet celebret besök när resterna av två stycken av de tyska VI-robotar som hade förvillat sig och störtat i södra Sverige inhyestes här. Lufttorpederna skärskådades av Flygtekniska försöksanstaltens experter och snart nog utnyttjades resultaten av undersökningarna för att utveckla ett svenskt robotprogram.

KULTUREN RYCKER IN

Frågan om att flytta örlogsstationen och varvet till lämpligare platser än mitt i

T.h. ovan. Torpeddepartementet uppfördes 1879–80 på platsen för det gamla sjöartilleriförrådet. Fortfarande minner styckekranen på kajen om den tid då området var upplagsplats för artilleripjäser.

Stockholm hade stötts och blötts i långa tider. Slutligen beslöt riksdagen 1953 att flottan och Örlogsvarvet skulle lämna Skeppsholmen och sina andra anläggningar inne i Stockholm och flytta till Berga respektive Muskö i Stockholms södra skärgård.

Flyttningen genomfördes väsentligen under 1969 även om den hade påbörjats redan under 1950-talet och egentligen inte avslutades helt förrän 1990. Redan 1953 hade Kasern 11 upplåtits åt Konsthögskolan, 1955 fick Nationalmuseum disponera Exerchuset för sina samlingar av modern konst och 1959 beslöts att Östasiatiska museet skulle inrymmas i Tyghuset.

Under loppet av 20 år (1959–78) behandlade tre statliga utredningar Skeppsholmens och Kastellholmens framtida öden och de befintliga byggnadernas användning. De var alla överens om att inriktningen på att göra Skeppsholmen till en 'kulturö', som inlett med att Kasern 11 uppläts åt Konsthögskolan, skulle fullföljas. Detta var för övrigt en av utgångspunkterna för samtliga utredningar.

Efter flytten 1969 hade Sjöfartsverket verkstäder i Torpeddepartementet, medan försvaret fortfarande disponerade Mindepartementet. I utbildningsdepartementets utredning som presenterades 1978 tänkte man sig att byggnaderna skulle användas som tillfälliga lokaler för fria grupper. I dag är det Stockholms stad som hyr byggnaderna av Sfv och som sedan upplåter lokalerna åt olika verksamheter.

De båda husen, eller rättare sagt anläggningarna, är trots nya användningar välbevarade sedan flottans tid. Byggnaderna är viktiga minnesmärken över den marina verksamheten på Skeppsholmen och över den tekniska omvandling av sjöförsvaret som tog sin början kring mitten av 1800-talet.

Tyvärr har husen, på grund av att förvaltningsansvaret har skiftat mellan olika myndigheter och framtiden varit oklar, inte rustats upp ordentligt sedan andra världskriget. Därför är det nu helt nödvändigt med en genomgripande renovering så att dagens krav på bland annat el- och brandsäkerhet, inomhusklimat och tillgänglighet kan tillgodoses. **KV**

I Mindepartementets bottenvåning finns murarna från en förrådsbyggnad från 1730-talet. På 1820-talet byggdes förrådet om till artilleriverkstäder och sin nuvarande form fick byggnaden 1873–74 då den byggdes om för det nyetablerade minvapnet.



Graven som blev ett nationalmonument

GÖRAN PRAGE, *Frilansskribent*

«HELLRE MÅ mitt stoft vila under en grushög på svensk jord än under ett marmormonument i detta land.» Ändå blev uppfinnaren John Ericsson aldrig profet i sitt eget land, som han lämnade för gott redan som 23-åring. När han till slut kom hem till Filipstad fick han ett eget mausoleum av granit ovanpå den värmländska myllan.

Under exakt ett halvt sekel var adressen 36 Beach Street på Manhattan i New York. Efter hans död 1889 fördes John Ericssons kvarlevor hem året därpå under den enda återresan till Sverige, via Stockholm och per järnväg till slutstationen – barndomens Filipstad. Det skulle dröja ytterligare fem år innan han på sin födelsedag den 31 juli fick sin sista vila. Ekkistan bars från kyrkan av sex bergsmän (från Långban), längs Kyrkvikens strand och slutligen uppför backen till toppen av kullen på Östra kyrkogården.

GRAVEN SOM MONUMENT

Det fanns inga teologiska krav på att kyrkogårdarna skulle ligga nära kyrkorna inne i städerna; tvärtom klagade prästerna på att det luktade. Av närmast hygieniska skäl började därför många begravningsplatser under 1800-talet att anläggas som parker utanför stadskärnorna. Träden ansågs ha den goda egenskapen att suga ut 'det onda' ur jorden. Fransk-klassicismens symmetri var rättesnöret för många

kyrkogårdar, men även den friare och mer naturliga engelska parken tillhörde förebilderna.

Stormaktstidens gravkor flyttade nu bokstavligen ut till de allt mer parklika kyrkogårdarna. I början uppfördes enkla gravkapell, ofta vitputsade med spåntak. Men genom John Ericssons mausoleum fick nu den monumentala gravbyggnaden – uppförd för att bevara och heroisera minnet av nationens hjälte – sitt kanske förnämsta uttryck i vårt land.

Här är det inte längre fråga om sirlig ödmjukhet i förgängliga material. Här har det granithårda svenska urberget tvingats att välva sig över 1800-talets störste svenske uppfinnare. Jämfört med den finhuggna byggnaden är sockeln grovhuggen för att ge intryck av att mausoleet organiskt växer fram ur berget. Graniten hade nu blivit allt mer intressant som byggnadsmaterial, främst som beklädnadssten för fasader. Nya rön vid 1887 års teknologmöte i Stockholm visade att granit inte var så fuktbarande som man dittills trott.

John Ericssons mausoleum är nästan unikt i Sverige, där John Ericsson efter sin död växte till nationalhjalte. Bygget var även ett passande tillfälle att visa upp landets byggindustri och konsthantverk i ett projekt som genomfördes helt utan inblandning av utländska material och konsthantverkare. Man kan nästan kalla

bygget ett utslag av protektionism inför den stundande Stockholmsutställningen 1897. Man kan också se mausoleet som ett material- och konstruktionsexperiment. Det fordrades bland annat luftspalter och tjärdränkta 'bindare' för att tegelmurarna innanför granitbeklädnaden skulle skyddas från fukt och frostsprängningar.

Mausoleet visar starkt släktskap med samtida tyskt monumentalbyggande, där Bruno Schmitz var arkitekten på modet. Till stor del inspirerad av Bismarcks monument stod arkitektfirman Hedlund & Rasmussen i Göteborg för det vinnande skissförslaget 1892, och tre år senare var den sju meter höga gravbyggnaden klar.

GRANIT, MARMOR OCH TÄLJSTEN

Grunden består av finhuggen filipstadsgranit, överbyggnaden av uddevallagranit och sarkofagen av en ljus, svagt grönstrimmig variant av den annars djupt gröna kolmårdsmarmorn. Träet i ekkistan ser förunderligt friskt ut. Det är bara beslagen som genomgått en mindre renovering. Golvet består av plattor av slipad täljsten från Yxhults stenhuggeri.

Exteriört tronar överst symbolen för Förenta staterna – örnen – som griper Nordamerika med klorna och samtidigt med näbben räcker över en kvist med eklöv till Sverige. Eller som *Teknisk Tidsskrift*, 5:e häftet från 1895, uttrycker det:

I mausoleets inre vilar John Ericsson i sin bronsbeslagna ekkista. Propellern – hans kanske mest kända uppfinning, står stödd mot sarkofagen.



Uppfinnaren John Ericssons mausoleum i Filipstad hör till Statens fastighetsverks mer okända byggnader. Byggt av svensk granit och krönt av den amerikanska örnen står det som ett monument över en av våra internationellt mest kända svenskar.



«Det är det djärfva och högtflygande snilletts representant som här nedlägger sin hyllningsgård på den store hänsöfnes graf. Det är en sinnebild af Amerika, återlämnande stoftet till John Ericssons gamla hemland, sedan han därute lämnat frukterna af ett helt lif.»

Just eklöven återkommer på olika sätt i dekorationerna, bland annat i örnen näbb och i hörnen närmast takfoten, där Svea och Göta vapen pryts med reliefhuggna eklöv. Eklövsornamentiken kan sägas vara 1800-talets germanska motsvarighet till medelhavskulturens akanusranka.

John Ericssons mausoleum hade kostat 40 000 riksdaler, som delades lika mellan riksdagen och olika insamlingar i Sverige. (För denna summa kunde man då köpa två normalstora villor i Saltsjöbaden). Det kanske mest imponerande arbetet är inskriptionen «Fäderneslandet åt John Ericsson», inhuggen i nedsänkt relief längs den breda, välvda portalen med franskt bladguld i versaltexten. Det tog finstenhuggaren Simon Johansson från Bohus Malmön 641 arbetstimmar att färdigställa inskriptionen, som vid invigningen ännu inte var helt klar.

VAR HAN VÄRD ETT EGET MAUSOLEUM?

John Ericsson blev inte den profet i sitt eget land som han blev i Amerikas förenade stater. Där hyllades han som hjälte när han mitt under det amerikanska inbördeskriget snabbframställde Monitor, motmedlet mot sydstaternas fruktade krigsfartyg Merrimac, den stålbepansrade dödsmaskin som vid inloppet till Washington börjat göra kaffevad av Nordamerikas ynkliga krigsflotta våren 1862.

Högriskprojektet Monitor processades fram på 100 dagar och blev det lyckokast som efter en dubbel krutladdning slog ett avgörande hål på Merrimac och därmed stoppade sydstaternas framryckning mot Washington. John Ericsson var en uttalad fredsälskare och ville i likhet med fartygsbeställaren, president Abraham Lincoln, att slaveriet i Södern skulle avskaffas.

Hyllningssången nedanför våningen på Manhattan på 80-årsdagen tillät han sig inte att avnjuta. Han utövade en behård självdisciplin, med minutiöst inrutade arbetsdagar i sin våning, även för sin sekreterare och sina underleverantörer. Ingen tid fick förspillas, hans livstid måste utnyttjas varje minut, vilket resulterade i runt 500 patent, fördelade på ångma-





Ovan. Drabbningen mellan nordstaternas Monitor och sydstaternas Virginia (tidigare Merrimac) på Hampton Roads 1862 är kanske det mest kända sjöslaget under amerikanska inbördeskriget.

Längst t.v. Sedan några år återskapas striden mellan Monitor och Virginia på sjön Daglösen vid Filipstad i samband med firandet av John Ericssons födelsedag.

John Ericsson enligt en gammal daguerrotypi.

skiner, värmepumpar, motroterande propellar, fartygskonstruktioner, brandsprutor, solfångare och mycket mera. Inget av patenten resulterade i någon betydande serietillverkning och hans penningkrävande visioner kostade honom friheten under en period i gäldfångelse. Hans försök med solmaskinen, en varmluftsma-

skin som får sin värme genom att solljuset koncentreras genom en parabolisk spegel, var säkert 100 år före sin tid.

STATSMANNABEGRAVNINGEN

Inte ens när han skadade foten under ett av sina schemalagda gymnastikpass lät han undersöka sig utan framhärjade i sina vardagsrutiner. Svullnaden gick inte ner och John Ericsson dog i kallbrand 86 år gammal, den 8 mars 1889.

Året därpå skeppades kvarlevorna över Atlanten till Stockholm med den amerikanska flottans senaste stolthet, den bländvita kryssaren Baltimore. Kistan bars över på svensk jord alldeles nedanför Karl XII:s staty. Processionen gick vidare till Centralstationen, där hemfärden fortsatte i ett extrainsatt tåg på den järnväg som Johns bror Nils varit pappa till. Efter flera anhalter kom John Ericsson hem till barndomens Filipstad. Han skulle säkert nöjt sig med att vila i kyrkan, i stället för att i fem år vänta på att det storslagna mausoleet färdigställdes på andra sidan Kyrkviken.

I dag känner skolbarnen mest till stadens andre store son, poeten Nils Ferlin, som fortfarande sitter på sin parkbänk, men numera gjuten i brons. Det sägs att Nils ofta satt här med en steg bredvid sig för att, när lagens väktare närmade sig, snabbt kunna resa stegen mot närmaste husfasad och dra till sig stegen när han kommit upp på taket. Han lär också ha tjänat en slant på att säga is ute på sjön, oftast iklädd frack och hög hatt.

– Nils Ferlin var ju en suput. Ingen lärare pratar längre om John Ericsson här i skolan. Tänk, vad mycket man skulle kunna använda i dagens undervisning, säger Martin Jansson, guide och eldsjäl, som fortfarande brinner för att hålla minnet av John Ericsson levande.

John Ericsson anses även ha bidragit till samtidens ungdomsfostran genom sin viljestyrka, höga moral, nationella lojalitet och religiösa övertygelse. Han tillhör den lilla grupp svenska heroer från 1800-talet, där bland andra Alfred Nobel och Adolf Nordenskiöld ingår.

Som nationalmonument har John Ericssons mausoleum förlorat sin kraft. Som samlande symbol i en idéhistorisk brytningstid mellan nationalromantikens heroer och industrialismens stordrift bildar mausoleet i dag en nationalhjältens förstenade gloria som nått och jämnt skymtar fram i grönskan vid Filipstads östra utfart. **KV**

Sjöhistoriska museet

CATRINE ARVIDSSON, *Konst- och kulturhistoriker*



BYGGNADEN VID Djurgårdsbrunnsviken uppfördes för två separata museer – Sjöfartsmuseet och Marinmuseet – som senare slogs samman till ett. Enligt arkitekten Ragnar Östberg var byggnaden «det förnämsta utställningsföremålet», men skönheten till trots fungerar den dåligt i dag. Nu planeras en flyttning till Galärvarvet.

SJÖFARTSMUSEET

Med sjöfartens utveckling under 1800- och tidigt 1900-tal väcktes ett intresse för handelsflottans historia. Enskilda personer som varit knutna till sjöfartsnäringen bildade föreningar och träffades för att utbyta erfarenheter och kunskaper. Man byggde upp bibliotek och samlade in föremål från segelfartygens och ångfartygens epoker. Efter hand inriktades arbetet på att få till stånd ett museum för att förvara och visa föremålssamlingarna. I mars 1913 utgick ett «Upprop till bildan-

«Ragnar Östbergs klassicism svarade mot Sigurd Curmans önskan att kombinera det funktionella och moderna med ett klassiskt monumentalt formspråk.»

det av ett nautiskt sällskap för att realisera frågan om ett sjöfartsmuseum i Stockholm». I sällskapet fanns företrädare för rederier, befälsföreningar, sjöförsäkringsbolag, Stockholms hamn, Nautiska biblioteket och Navigationsskolan i Stockholm. Det första tillfälliga museet fick sina lokaler i huset Skeppsbron nr 46, och

1925 flyttade man till Skeppsbron 36, granne med rederiet Nordström & Thulin, där delar av föremålssamlingen magasineras. Museet förestods av marinmålaren Gerhard Albe.

MARINMUSEET

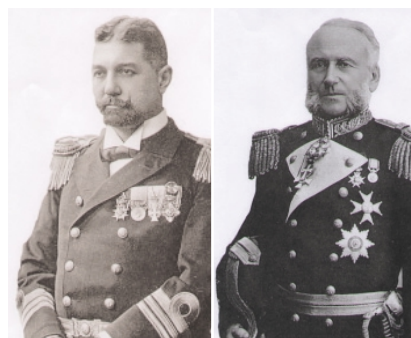
Frågan om ett permanent marinmuseum väcktes redan 1897 då några av modellerna och föremålen i Statens sjökrigshistoriska samlingar ställdes ut på Allmänna konst- och industriutställningen. Bland föremålen fanns troféfanorna från 1600- och 1700-talen som vanligtvis hängde i Riddarholmskyrkan. Fanorna for illa och man tillsatte en kommitté för att lösa frågan om deras förvaring. 'Fankommittén', som den kom att kallas, beslöt att samlingen skulle överföras till Livrustkammaren i Nordiska museet. Kommittén fortsatte därefter att driva frågan om ett permanent krigshistoriskt museum. Amiralen och marinmålaren Jacob Hägg lade



fram ett konkret förslag för dess förverkligande – en mäktig borg uppförd på Kastellholmen, en pendang till Nordiska museet och väl synlig vid inloppet till Stockholm.

Herman af Sillén, som varit involverad i flottans avdelning på Stockholmsutställningen, lyckades vinna regeringens intresse för att på nytt sammanföra och visa samlingarna i Arvfurstens palats 1907. Efter utställningen beslöts att samlingarna fortsättningsvis skulle hållas samman och underhållas. Statens sjökrigshistoriska samlingar förvarades provisoriskt åren 1907–28 i Bancohuset vid Järntorget i Gamla stan. Förutom troféerna bestod samlingen huvudsakligen av fartygsmodeller, de äldsta från 1500-talet, som under ett par hundra år hade förvarats i modellkamrar i Karlskrona och Stockholm. Dessutom skeppsbyggarfamiljen Sheldons modellsamling som staten köpte in 1810, och skeppskonstruktören F. H. af

Chapmans modeller, ritningar, kartor och böcker som staten fick överta ett par år senare. Herman af Sillén utsågs till föreståndare för de sjökrigshistoriska samlingarna, och efter hans död fortsatte konteramiralen Jacob Hägg hans arbete. År 1919 ansåg Hägg att tiden var mogen att påminna om det gamla Kastellholmsförslaget, men nu som ett kombinerat marin- och sjöfartsmuseum. Tanken var

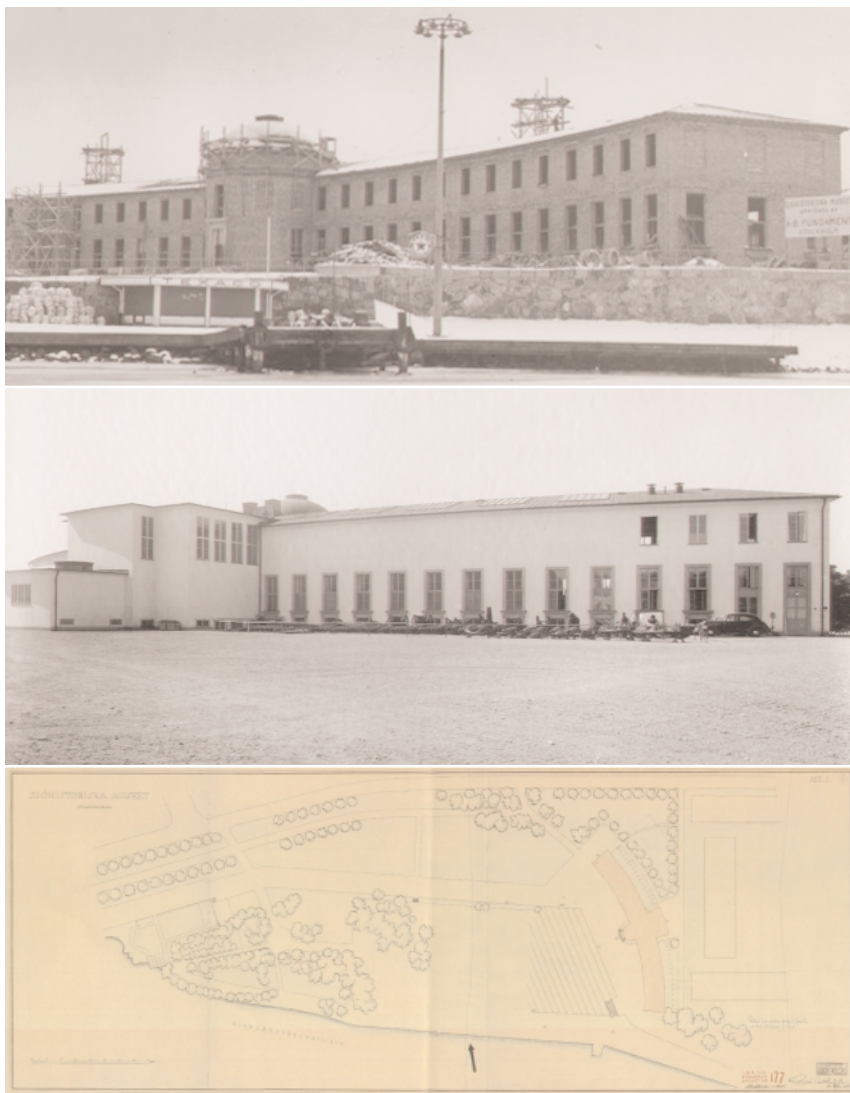


Herman af Sillén och Jacob Hägg.

alltför tidigt väckt, och Statens sjökrigshistoriska samlingar erbjöds istället lokaler i Skogsinstitutets byggnad i Nobelparken när institutet flyttade till Frescati 1927. Ett år senare stod Marinmuseet klart att ta emot de första besökarna. Efter invigningen avgick Jacob Hägg som föreståndare, 88 år gammal.

EN GEMENSAM BYGGNAD FÖR TVÅ MUSEER

År 1928 skrev representanter för Föreningen Sveriges Sjöfartsmuseum i Stockholm och Statens sjökrigshistoriska samlingar under ett förslag om ett gemensamt museum för de bägge verksamheterna. Det skulle dessutom rymma lots- och fyrväsende samt fiske, i en framtid eventuellt också oceanografi. Förslaget vann gehör och en donation från Knut och Alice Wallenbergs stiftelse på 800 000 kronor offentliggjordes 1931. I donationen hade det ställts som villkor att byggnaden inte fick uppföras i funk-



Uppifrån och ned. Museet under uppförande 1934.

Utbyggnaden för Trofésalen och Amphions kajuta ger museets baksida ett funktionalistiskt uttryck.

Ragnar Östbergs plan från 1933 visar hur museibygnaden skärmar av de tidigare regementsbyggnaderna. Stockholmsutställningens trappor har sparats och breddats.

tionalistisk stil. Riksdagen gav sitt bifall och det beslöts att museet skulle uppföras intill Djurgårdsbrunnsviken, på området för den nyligen nedrivna Stockholmsutställningen. Tekniska museet och Statens etnografiska samlingar skulle inrymmas i det utrymda Livregementets kaserner intill. Byggnadsrådet Ragnar Hjort, som var sysselsatt med planerna för Tekniska museet, fick göra förberedande utredningar av ytbehov och lokalprogram och riksantikvarien Sigurd Curman blev utredningens ordförande.

Sigurd Curman fick en nyckelroll för de regionala och statliga museernas uppbyggnad under 1930-talet. I programmet för Statens historiska museum fastslog han vissa principiella riktlinjer som han återkom till när andra kulturhistoriska

museer planerades. Museilokalerna skulle kunna anpassas efter behovet. Endast yttermurarna skulle vara fasta och massiva, medan hjärtmurarna skulle uppföras i en pelarkonstruktion med flexibla rumsindelade skiljeväggar. Curman lade också stor vikt vid dagsljuset. När det gällde museernas arkitektur var han ambivalent. «Får ett museum se ut som ett varuhus», frågar han i Byggmästaren 1933, «en riktig funklåda av sämsta sort, föga harmoniserande med ett kulturhistoriskt museums egentliga uppgift?» Hans svar blir att det inte är en omöjlighet att förena de funktionella behoven med god, delvis monumental arkitektonisk utformning. «Att realisera detta är just arkitektens uppgift.»

Tre arkitekter inbjöds till en begränsad

arkitektävling för Sjöhistoriska museet. I villkoren fastställdes den flexibla pelarkonstruktionen och att akterstycket av Gustav III:s skonert Amphion skulle ges en framträdande plats. Ett väl genomarbetat förslag av Cyrillus Johansson förbises av bedömarna. Ragnar Hjorts förslag ansågs ligga den funktionalistiska stilen alltför nära. Ragnar Östbergs utkast i 1700-talsklassicism ansågs dock vara «särskilt lycklig med tanke på att örlogsfloTTan under Gustav III upplevde en ny storhetsperiod och att handelsflottan under 1700-talet förde vår flagga ut på världshaven.» Östberg ombads dock att göra vissa ändringar. Byggnadens längd minskades från 139 till 119 meter, och dess bredd från 23 till 15 meter, ungefär de mått som huset skulle få. Antalet fönster ökades från tolv till fjorton, om än motvilligt. Östberg uttryckte sin åsikt att «själva byggnaden vore det förnämsta utställningsföremålet» och eftersom byggnaden låg öppet och fritt, krävdes ej mer ljus. I dag har man bättre kunskaper om ljusets skadliga inverkan på föremålen och har satt igen flera fönster. När Ragnar Östberg beskrev byggnaden 1933 hade man fortfarande tänkt sig att utställningshallarna skulle förläggas runt öppna innergårdar, som i en framtid kunde gläsa in om man ville öka utrymmet. Byggnadsarbetet pågick 1934–35, men museet invigdes först 1938.

Det nedre våningsplanet disponerades av örlogsavdelningen, medan avdelningen för handelssjöfart huserade på det övre planet. De bägge avdelningarna hade varsin föreståndare, sin egen personal, sina respektive föremålsliggare och egna arkivserier. Det var bara i biblioteket som man hade en odelad accessionsordning. Museets övergripande verksamhet leddes av föreståndaren för sjöfartsavdelningen, Gerhard Albe. I museinämnden satt två ledamöter utsedda av Föreningen Sveriges Sjöfartsmuseum i Stockholm och två ledamöter som utsågs av marinförvaltningen. Det var först 1964 som den tudelade ordningen reviderades.

HISTORISKA REFERENSER

Reservationen emot den funktionalistiska stilen kan synas märklig mot bakgrund av Stockholmsutställningen 1930 och genombrottet för 'funkisstilen', men vid den tiden kunde man ännu inte överblicka funktionalismens utveckling. Det var också ett estetiskt ställningstagande och en generationsfråga. Klassicismen var väl



Byggnadens renhet och stramhet för tankarna både till antiken och det gustavianska 1700-talet.



Ovan. På museets nya örlogsutställning «Klart skepp» har det skadliga dagsljuset ersatts av riktad belysning.

En av utställningshallarna på Sjöfartsavdelningen 1938. Föremål och texter exponeras i dagsljus från lanterniner i taket.

förankrad i hela Norden och Tyskland sedan 20 år och nådde sin arkitektoniska höjdpunkt under 1920-talet. För Sigurd Curmans och Ragnar Östbergs generation innebar den moderna klassicismen en frigörelse från 1800-talets akademism och stileklekticism, men också ett alternativ till jugendarkitekturen. Svensk klassicism hade rönt stor uppmärksamhet internationellt på utställningar i London 1924 och 1931 och i Paris 1925. Till detta bidrog inte minst Ragnar Östbergs största verk, Stockholms stadshus som stod klart 1923. På Stockholmsutställningen 1930 dominerade fortfarande den förfinade klassicismen i formgivningen, som av britten fick epitetet *Swedish Grace*. Ragnar Östbergs klassicism svarade mot

Sigurd Curmans önskan att kombinera det funktionella och moderna med ett klassiskt monumentalt formspråk.

I Sjöhistoriska museets byggnad återfinns erfarenheter och teman från flera av Ragnar Östbergs tidigare verk. Det palladianska runda monumentalrummet, med Pantheon i Rom som förlaga, fick en renessans under den gustavianska epoken och togs åter upp i det tidiga 1900-talet. Östberg hade använt sig av rotundan i såväl Carl Eldhs ateljé som Helsingborgs krematorium. Fredric Bedoire har i museets årsbok 1988–89 dryftat idén att Ragnar Östberg influerades av Nordiska museets kupolrum där Gustav Vasa sitter på sin tron och blickar ut över hallen, när han ritade Sjöhistoriska museet.

Byggnadens 1700-talsklassicism har flera referenser. Läget vid vattnet och den vidsträckt grässlåten ger tydliga associationer till Gustav III:s Haga och den stora gräsmattan – pelousen – som sluttar ner mot Brunnsviken. Centrum i det aldrig fullbordade Hagaslottet planerades som ett romerskt Pantheon, ett kupolrum i marmor, med plats för antika skulpturer. I Sjöhistoriska museets runda vestibul användes olika slags svensk marmor i golv, socklar, kolonner, omfattningar och trappor, och dessutom till alla fönsterbänkar. Innanför den runda hallen ligger Minneshallen, tidigare Trofésalen. Salen planerades som den centralt belägna scenen i Örlogsavdelningen med akterspegeln och kajutan från Gustav III:s skonert som huvudnummer. Väggen genom Trofésalen skär av akterspegeln från kajutan så att den bildar en tredimensionell tavla i fonden från entrén. Besökaren kan träda bakom fondväggen och se in i den kungliga kajutan. Ursprungligen rymde Trofésalen också troféfanor, bataljmålningar, modeller och kanoner. Rummets arkitektur förändrades när de högt placerade fönstren murades igen.

Ragnar Östberg var dock inte helt opåverkad av tidens strömningar. I sitt första förslag hade Östberg planerat öppna loggior på flyglarnas övre våningsplan och ett flackt tak som reviderades. I det utförda förslaget visar öppningarna utan foder mellan de ljusa salarna på en försiktig acceptans av det moderna formspråket.

FLYTT OCH FRAMTIDSPANER

Den flexibla planlösningen till trots har det varit svårt att anpassa byggnaden till museets behov. Verkstäder, fotoarkiv, pedagogisk verksamhet, kafé och mycket annat har tagit en allt större del av byggnaden i anspråk. Ändå tvingas flera av museets funktioner att ha sina tjänsterum i den tidigare underofficersbyggnaden bakom huset. Man har prövat och förkastat flera uppslag till utbyggnad utan att hitta någon tillfredsställande lösning. Det finns också klimatproblem och därmed sammanhängande bevarandeproblem. I den ljusa, luftiga byggnaden med alla sina fönster har det inte visat sig möjligt att hålla den jämna och kontrollerbara temperatur och luftfuktighet som museets känsliga originalföremål kräver för att klara framtiden. Det handlar inte bara om ytor och klimat. Den monumentala byggnaden planerades i en tid med helt andra historiska referenser än i dag, och muse-



Museets runda vestibul med golv i marmorintarsia. I fonden syns Amphions akterspegel på andra sidan Trofésalen.

ets roll har förändrats. Sedan ett par år pågår framskridna planer på en flytt till Galärvarvet, ett maritimt musealt område där museet skulle samverka med sin omgivning på ett helt nytt sätt. Galärvarvet började byggas 1723, efter ryssarnas härjningar längs ostkusten, för att där bygga upp och underhålla en svensk flotta av galärer och lätta skepp. Statens maritima museer (SMM), där Sjöhistoriska museet ingår, disponerar redan flera byggnader på området och där finns Vasamuseet, som också är en del av SMM. Sedan ett par år skissar arkitekten Alexis Pontvik på områdets användning. Man vill återställa de två återstående galärskjul som klarat sig undan förfall och bränder, och visa dem som de en gång såg ut och

användes. Museet disponerar redan två båthallar, den ena använder museet som studiemagasin med bland annat fritidsbåtar och arbetsbåtar och den andra har hyrts ut som gästhamnkontor och utställningshall, men ska under 2005 börjas i anspråk för museernas verksamhet.



Där finns också marinens gamla dyktankhus, som är museum sommartid, samt isbrytaren Sankt Erik och fyrskeppet Finngrundet som ligger förtöjda som museifartyg. Småbåtshamnen är också en tillgång i den levande maritima miljö man värnar om. Arkitekten skissar också på tre nybyggnader för utställningar, administration med mera.

Sjöhistoriska museet har gjort en hemställan till regeringen och dåvarande kulturministern Marita Ulvskog att ge Statens fastighetsverk i uppdrag att göra ett byggnadsprogram för det nya museet. Sjöhistoriska museets chef Klas Helmer-son ser flytten till Galärvarvet som angelägen för museets utveckling. Man kommer även fortsättningsvis att vårda och visa de gamla samlingarna men det är en helt ny idé att museet ska integreras i en levande maritim miljö i sjöstaden Stockholm. **KV**

Brevborgen vid Vasagatan

STAFFAN NILSSON, *Fil.dr i konvetenskap, byggnadsantikvarie*





**Som en massiv borg i sandsten och tegel ligger
Centralposthuset vid Vasagatan i Stockholm. Arkitekten
Ferdinand Bobergs skapelse som stod färdig vid förra sekelskiftet
förvärvades förra sommaren av Statens fastighetsverk och ska nu
renoveras och byggas om för regeringskansliet.**

DET SVENSKA postväsendet organiserades 1636 av drottning Kristinas förmyndarregering, som leddes av den dynamiske Axel Oxenstierna. Den förste 'generalpostdirektören' var tysken Andreas Wechel, som dock avled redan året efter sin utnämning. Hans änka tog då över verksamheten. Men 1643 tillträdde postdynastin Beijer, som i mer än 50 år skulle inneha ämbetet – den längsta tiden skött som en inkomstbringande entreprenad. År 1698 inrättades dock överpostdirektörsämbetet och en kronans ämbetsman, överpostdirektör Samuel Åkerhielm, tog över ledningen av det svenska postväsendet.

Det första 'huvudpostkontoret' inrymdes i det gamla Riddarhuset, som låg vid Svartmangatan på Tyska kyrkans nuvarande tomt. När den tyskfödde Johan Beijer tog över verksamheten flyttade posten till hans två hus i Storkyrkobrinken. Husen byggdes under 1600-talets senare del samman till ett – Storkyrkobrinken 4. Det ägs sedan 1918 av staten

och förvaltas i dag av Statens fastighetsverk.

Åren 1703–18 var posten inrymd i överpostdirektör Schmedemans hus i hörnet av Lejonstedts gränd och Stora Nygatan. Men 1719 flyttade generalpostkontoret till det södra av de två husen i kvarteret Penelope, vid Lilla Nygatan, i Gamla stan. Följande år övertog kronan fastigheten och 1792 blev staten ägare till hela kvarteret.

På 1820-talet byggdes kvarteret om totalt, efter ritningar av den utomordentligt flitige arkitekten Fredrik Blom. Det fick då sitt nuvarande utseende, med den kolonnprydda huvudentrén vid Lilla Nygatan.

FRÅN NYGATAN TILL KLARA

Huset vid Lilla Nygatan, som nu inrymmer Postmuseum, var inte dimensionerat för de ökade postmängder som bland annat ångbåtstrafik och järnväg medförde. På 1850-talet var trångboddheten prekär och posten började umgås med planer på



**”Arbetarpojken från Falun
blev furstars och finansmatadorers
gunstling”**



att bygga ett helt nytt hus. Det skulle dock dröja till 1869 innan man kom till ett avgörande och inköpte en tomt vid Rödbodtorget, nära Tegelbacken. Det var beslutet att dra järnvägen på en sammanbindningsbana genom centrala Stockholm som avgjorde lokaliseringen.

År 1871 kom järnvägen till Klara och Centralstationen öppnades. Samma år började man uppföra det nya posthuset efter ritningar av Albert Törnqvist.

När det nya huvudpostkontoret vid Rödbodtorget, ett stenkast från Centralen, stod färdigt för inflyttning 1875 var det väl tilltaget. Men under slutet av 1800-talet inträffade en postrevolution med våldsamt ökande postmängder – en väldig vykortsvåg och den uppblomstrande postorderverksamheten var några av orsakerna. Det visade sig att det tämligen nya huset inte räckte till längre och redan 1896 beslöt man att uppföra ännu ett helt nytt huvudpostkontor.

Det var givet att det nya posthuset också skulle ligga centralt och i närheten av järnvägen. Man fastnade därför för östra delen av dåvarande kvarteret Riddaren, som begränsades av Vasagatan, Bryggargatan, Klara Norra Kyrkogata och Mäster Samuelsgatan, där samtliga fastigheter inköptes. Kvarternamnet Riddaren finns inte längre på Norrmalm, utan posthustomten tillhör numera kvarteret Blåmannen.

När Centralstationen öppnades började Vasagatan, eller Clara Strandgata som den hette före 1885, att förvandlas till en

modern storstadsgata. Det ståtliga Hôtel Continental invigdes 1881 och Centraltryckeriets tegelpalats stod färdigt redan 1874. Men ännu en tid fanns det byggnader från en stillsammare epok kvar vid gatan – som i kvarteret Riddaren.

Den västra delen av kvarteret var mycket sparsamt bebyggd, egentligen bara med huset Mäster Samuelsgatan 56 och ett gårdshus – resten var trädgård. Kvarteret upptogs i övrigt av Stockholms ridhusförenings manege och av äldre bostadshus.

Arkitekten F. G. A. Dahl, som var intendent i Överintendentsämbetet och postverkets sakkunnige i byggnadsfrågor, fick Poststyrelsens uppdrag att under sommaren 1896 studera moderna posthus i Tyskland och Belgien. Utifrån erfarenheterna av studieresan gjorde han sedan förslag till planer för det nya posthuset, som skulle uppta två tredjedelar av kvarteret.

I november 1897 inbjöds fem svenska arkitekter – nämligen Carl Möller, Ludvig Petersson, Ernst Stenhammar, Eugen Thorburn och Ferdinand Boberg – till en tävling om fasader till de planer som Dahl redan hade utarbetat. Tävligen vanns av Boberg.

BOB

Arbetspojken från Falun blev furstars och finansmatadorers gunstling. Ferdinand Boberg, eller Bob som han kom att kallas av vännerna, föddes i kopparstan 1860. Pappan var stigare – en slags för-

man eller verkmästare, i den tusenåriga gruvan. Efter studentexamen i Falun studerade Ferdinand Boberg vid Tekniska högskolan åren 1878–82 och vid Konstakademiens arkitekturskola 1882–84. Där belönades han med Kungliga medaljen för sitt examensarbete – *Hamnbyggnader för en större sjöstad*. Efter akademien gjorde han en studieresa som förde honom till Frankrike och Italien.

Han gifte sig 1888 med Anna Scholander, dotter till Fredrik Vilhelm Scholander – professor vid Konstakademiens arkitekturskola och en av sin tids ledande arkitekter.

Boberg slog tidigt igenom som arkitekt och hade stor framgång i unga år. Hans karriär blev dock jämförelsevis kort och upphörde i praktiken redan 1915. Men produktionen under de verksamma åren var imponerande.

Genombrottet var brandstationen i Gävle, som uppfördes 1890.

I brandstationen syns tydliga drag av den amerikanske arkitekten Henry Hobson Richardsons formspråk. Under det slutande 1800-talet vaknade intresset för den amerikanska arkitekturen i Europa. Det var inte minst den stora utställningen i Chicago 1893, som ställde den transatlantiska byggnadskonsten i rampljuset. Ett tjugotal svenska arkitekter, bland dem Boberg, reste över med anledning av utställningen. Flera av dem hade också ambitioner att skaffa praktik vid något amerikanskt arkitektkontor och Boberg ska enligt uppgift ha praktiserat ett par må-



Posthuset vid Lilla Nygatan 6 rymmer i dag Postmuseet. Litografi från 1840-talet av Ferdinand Tollin.



Kvarteret Riddaren med hörnhuset Vasagatan-Mäster Samuelsgatan 1895. Jämför vyn på sidan 23.

T.v. Ferdinand Bobergs tävlingsförslag från 1898.



nader hos Adler & Sullivan i Chicago, det amerikanska kontor som då representerade det radikala och nyskapande i amerikansk arkitektur.

En viktig del av Bobergs verksamhet var kommunaltekniska anläggningar. Framförallt i Stockholm ritade han en mängd byggnader för stadens tekniska verk, däribland det stora Värtagasverket.

Boberg var också sin tids främste svenske utställningsarkitekt, med utställningarna i Stockholm 1897 och 1909 och Baltiska utställningen i Malmö 1914, som magni opera.

På Stockholmsutställningen 1897 drev han för övrigt Sagogrottan i egen regi. Den var ett mer tivolimässigt inslag i det i övrigt så utilistiska och folkbildande evenemanget. Grottan var en dröm av gips och stanniol där man färdades i båtar som vrickades fram av dalkullor genom fantasirum inspirerade av Blå grottan på Capri. Sagogrottan blev en utmärkt affär för Boberg som utställningsåret höjde sina inkomster till 30 000 kronor jämfört med 10 000 året innan; en stor del av detta föll på grottans konto.

Samtidigt med posthuset uppfördes ett av Bobergs mest kända verk, nämligen Rosenbad. Ett par år senare blev två andra välkända byggnader – prins Eugens Waldemarsudde och Thielska galleriet – färdiga.

Bobergs sista stora uppdrag blev Josef Sachs köpmannadröm – Det Stora Varuhuset. Nordiska kompaniet, vid Hamngatan i Stockholm, öppnades i september

1915 efter en rekordkort byggnadstid – mindre än två år och då är de omfattande rivningsarbetena inräknade. Det saknade motstycke i Norden och byggdes sedan Ferdinand Boberg tillsammans med byggherren Sachs och vice vd:n Tore Grönwall på hösten 1912 gjort en studieresa till USA. Byggnadsentreprenör var för övrigt det unga byggnadsföretaget Kreuger & Toll, som tack vare att man arbetade efter de produktionsmetoder Ivar Kreuger lärt sig under sin tid i USA kunde få sina projekt färdiga på väsentligt kortare tider än man var van vid i Sverige.

«UTLÖSA NÅGON LÄMPLIG MASSA UR BYGGNADEN»

Det centrala gestaltungsproblem Boberg hade att lösa var konsekvenserna av posthusets inplacering i stadsrummet. En monumentalbyggnad av detta slag borde, i stället för att klämmas in bland ordinära stenstadshus, ligga vid en öppen plats eller i fonden av en gata för att komma till sin rätt. När detta nu inte gick valde Boberg i stället att framhäva posthuset genom att «utlösa någon lämplig massa ur byggnaden och låta den gå mer eller mindre till väders», som han uttryckte saken. Innebörden var att huvudvestibulen utvecklades uppåt till ett kraftigt mittparti eller torn, som skulle lyfta fram byggnaden ur den banala omgivningen. Otvivelaktigt lyckades Boberg i sitt uppsåt – posthuset dominerar genom sin höjdverkan Vasagatans canyon.

I fonden av Vasagatan, vid Norra Ban-

torget, ritade Boberg några år före posthuset det Carlbergiska huset – nuvarande 'LO-borgen'. Detta ursprungligen exklusiva hyreshus med sina dubbeltorn utgör Vasagatans monumentala avslutning i norr.

I juni 1898 påbörjades rivningen av de äldre husen på byggnadsplatsen i kvarteret Riddaren.

Följande år anförtroddes ansvaret för byggnadsarbetet åt en byggnadskommitté som bestod av Dahl, Boberg och Generalpoststyrelsens föredragande i byggnadsärenden, Henning Biörklund.

Ett särskilt ritkontor organiserades med 30 anställda. Det leddes åren 1898–1901 av den unge arkitekten Torben Grut, som ett decennium senare skulle säkra sin plats i den svenska arkitekturhistorien med Stockholms stadion.

Enligt byggnadsplanen skulle schaktning- och grundläggningsarbeten utföras under 1899, stomme och yttertak uppföras 1900–01 medan den övre delen av tornet, mellanbjälklag och valv samt övriga invändiga arbeten skulle utföras under 1902. Grundläggningen och källarmurarna utfördes av Skånska cementgjuteriet, medan själva husbyggnaden anförtroddes åt byggmästaren Frans Albert Andersson.

Socklarna utfördes i rödaktig granit från Vätö i Roslagen, medan de stora naturstenspartierna i gatufasaderna består av Övedsklosters sandsten. Till gatufasaderna tog Höganäs Stenkolsaktiebolag fram ett speciellt brunrött tegel, medan

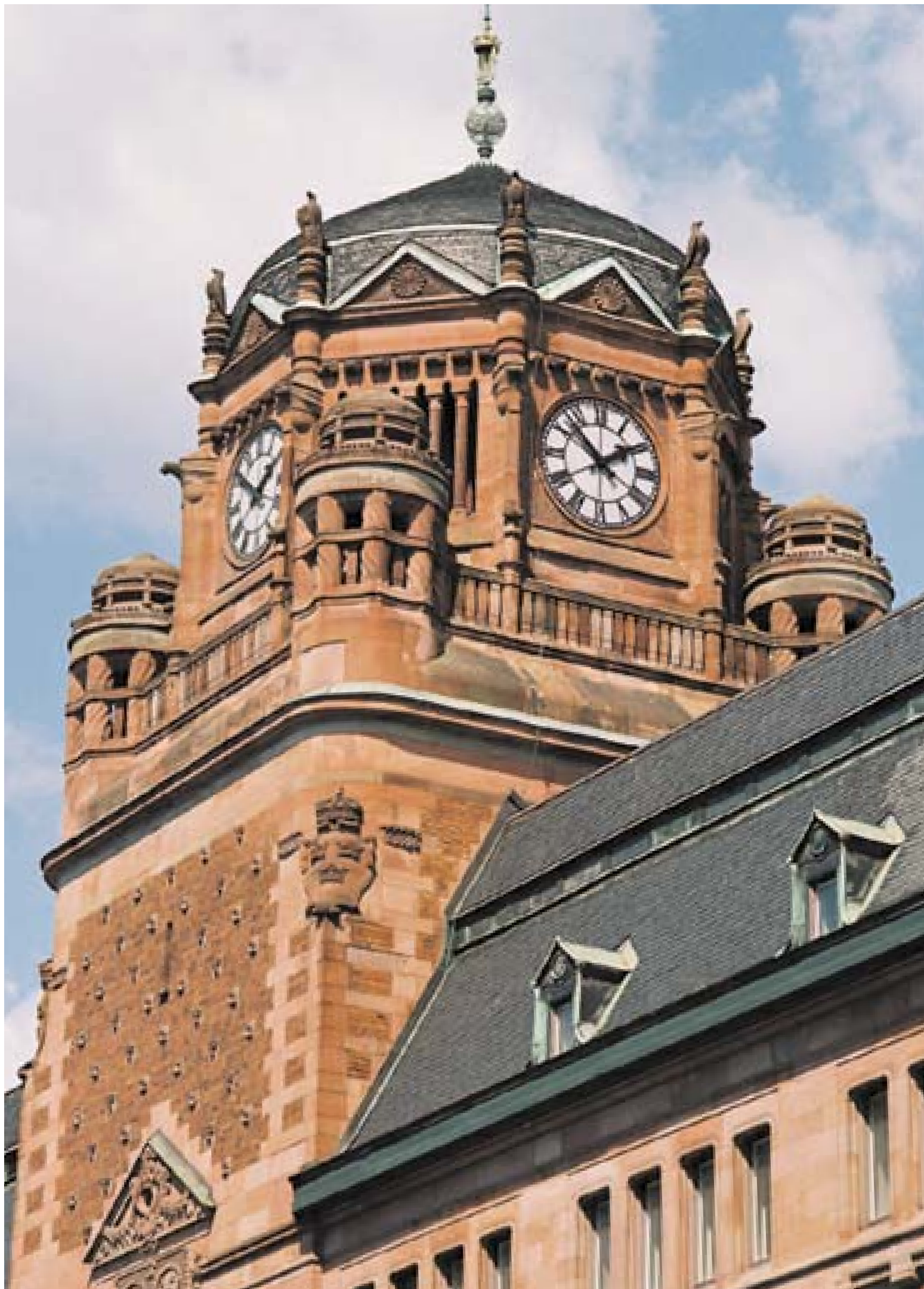


I fasadens växtornamentik finns insmugna smådjur tillsammans med Kungliga Generalpoststyrelsens monogram och symboler för postväsendet.

T.v. I entrévalvets sandstensornamentik flyger brevduror över stadens byggnader in mot centralpostkontoret.



Carl Wilhelmssons stora fondmålning i centralposthallen visar en somardag på Skeppsbron med ett myller av människor. Målningen kom på plats 1907 efter en donation av Eva Bonnier.



gårdsfasaderna kläddes med tegel som sorterats ut ur den stora tegelleveransen till byggnadsstommen. Det sistnämnda teglet levererades för övrigt av Hillevikens tegelbruk på Ekerö och Haga bruk utanför Enköping.

För gårdarnas naturstensdetaljer användes ölandskalksten. Taken täcktes med skiffer.

Det nya huset innehöll lokaler för Generalpoststyrelsen med frimärkstryckeri, Stockholms centralpostkontor som disponerade bottenvåningen, postinspektionerna i mellersta och östra postinspektionsdistrikten samt Postsparbanken.

I exteriörgestaltningen, som ju var det egentliga uppdraget, fick Boberg utlopp för sin talang för ytans dekoration. Kring huvudentrén är ornamentiken särskilt rik. I själva entrévalvet bär sandstensgirlander upp riksvapnet och i sidstyckena flyger brevduvorna, över stadens byggnader, in mot centralpostkontoret. Växtornamentiken finns överallt i dekorationen, bland annat som en tallkvistbård med insmugna smådjur, utmed fasadens nedre del. Slutstenarna i de stora bottenvåningsfönstren i huvudpartiet bär de postförande ländernas vapen och över entréerna i hörntornen syns Generalpoststyrelsens namnchiffer. Men allt detta är ändå bara en liten del av den frikostiga ornamentiken, som höggs efter gipsmodeller utförda av modellören Axel Bruce efter Bobergs ritningar.

Invändigt koncentrerades de gestaltande och dekorativa mödorna till vestibulen,

centralhallen och Generalpoststyrelsens sammanträdesrum.

Den femskeppiga centralhallens kryssvälvda mittparti, som också är allmänhetens utrymme, når två våningars höjd och har överljus från gården. På tre sidor omges rummet av arkader, i vilka de ursprungliga expeditionsdiskarna av ek var infogade. Arkadernas pelare är av kolmårdsmarmor, och ursprungligen hade man tänkt sig att hallens väggar skulle kläs med natursten, men det ställde sig för dyrt. Väggar och valv putsades i stället och ornerades med postemblem, nations-, stads- och landskapsvapen och de omhuldade tallbarr/tallkottsbårderna. Dekorationsmålningarna utfördes efter Bobergs ritningar av målarmästare J. Martin Eklunds verkstad. Den stora fondmålningen av Carl Wilhelmsson tillkom först 1907 efter en donation av Eva Bonnier. Den skildrar ett parti av Skeppsbron en sommardag med ett myller av människor i verksamhet. Fonden domineras av en av Södra Sverigebolagets ångare och ett av Postverkets ekipage som hämtar eller lämnar ångbåtspost.

I övrigt var interiörerna enkla, för att inte säga torftiga – men så var också sparsamhet med allmänna medel en av ledstjärnorna vid bygget.

Sedan verksamheterna hade flyttat in invigdes posthuset högtidligen den 27 oktober 1903 av Oscar II – invigningarnas och jubelfesternas krönte konung.

Torben Grut kommenterade posthuset mycket positivt i *Arkitektur* 1903. Men

instuckna mellan de översvallande lovorden finns nålstick som förebådar den skoningslösa kritik som ett knappt decennium senare skulle drabba Boberg för hans aldrig förverkligade projekt till Nobelstiftelsens hus – en mäktig skapelse som skulle resa sig i Nobelparken. I den negativa kritiken tog Grut fasta på fasaddekorationen, som han ansåg kunde varit «mera storvulen och monumental». Han fann den också «kanske mera modellerad i lera än huggen i sandsten» och dessutom för naturalistisk – «'Nationella' motiv äro icke nog att göra nationell konst, och stiliserade palmkvistar och sydfruktar kunna vara mera svenska än tallkottar au naturel.»

Det var det lekfulla, capriciösa, ja rent av tillfälliga som var Bobergs styrka och signum – han var ju inte för inte den ledande utställningsarkitekten i landet – och därför ter sig kritiken orättvis. Men en ny tid var i antågande, där nittioalets och sekelskiftets arkitektoniska festivitas skulle få vika för kraven på större tyngd och allvar i byggnadskonsten.

En direkt följd av posthuset vid Vasagatan var för övrigt att Boberg, utan tävlan, fick uppdraget att rita centralposthuset i Malmö som byggdes åren 1900-1906.

AMERIKANSKA POSTFACK

Det var ett i högsta grad modernt hus som Postverket tog i besittning.

Elektrisk belysning installerades överallt och 2 322 glödlampor samt 54 båg-



Första klassens lunchrum på andra våningen år 1917.

T.v. Fasaderna är utförda i sandsten från Övedskloster och ett speciellt framtaget brunrött tegel från Höganäs. Tornuret från G. W. Linderoth var försett med en belysning av tolv glödlampor som tändes och släcktes automatiskt.



En bild från hösten 1960 har påpassligt fångat Centralposthusets hela fasad mot Mäster Samuelsgatan i samband med rivningen av grannkvarteret. Tillbyggnaden mot Klara Norra Kyrkogata från 1915 är utförd i enklare tegel men även den signerad Ferdinand Boberg.



lampor svarade för att det blev ljus inne och ute.

Även för det sanitära var det väl försörjt, bland annat genom 73 stycken tvättställ med stjälpfat av porslin och marmorskiva, samt 58 stycken fristående vattenklosetter av märket Diadem med sitsar av massiv polerad mahogny och invändigt emaljerade spolcisterner av gjutjärn.

Fem varuhissar, tre elektriska och två för handkraft, levererade av Graham Brothers i Stockholm, underlättade de vertikala transporterna.

En särskild möda lades ned på att välja ur. Till slut beslöt man sig för ett vanligt tornur från den kända Stockholmsfirman G. W. Linderoth och för en anordning från Aktiebolaget Svensk Normaltid som gick ut på att de olika klockorna i huset justerades på elektrisk väg från bolagets centralur vid Klarabergsgatan. Detta stod i sin tur, på likaledes elektrisk väg, i förbindelse med Stockholms observatorium. Tornurets belysning bestod av tolv glödlampor, som tändes och släcktes automatiskt av en apparat som var kopplad till urverket.

En annan nymodighet i posthuset var de 'amerikanska postfacken' som ställdes upp till höger i vestibulen, mitt emot telegrafexpeditionen. De var helt enkelt de första postboxarna i landet, men till en början togs de emot med stor skepsis av de presumtiva kunderna.

UPPFINNINGAR PÅ VINDEN

Under sin hundraåriga tillvaro har posthuset, vid upprepade tillfällen, byggts om och till.

Redan under projekteringen av det nya posthuset hade det visat sig att den ursprungligen planerade ytan var otillräcklig, och de nödvändiga utvidgningarna inleddes 1913 med att en del av vinden inreddes.

Den första mars 1914 öppnade Postverket en mekanisk verkstad i de nyinredda lokalerna. Chef var Ernst Nyberg, 'Postverkets egen uppfinnare', och under hans tid utvecklades bland annat frimärksautomaten, brevstämpningsmaskinen och den elektriska brevhissen. Här tillverkades också den klassiska svenska brevlådan, formgiven av Ragnar Östberg.

Redan från början var det tänkt att hela kvarteret så småningom skulle bebyggas för posten, och 1915 påbörjades en tillbyggnad som tog den återstående tredjedelen av kvarteret i anspråk och samtidigt gjordes betydande förändringar i det gamla huset. Huvudarkitekt var den här gången Victor Bodin, men fasadritningarna till det nya huset signerades även av Ferdinand Boberg. Tillbyggnaden ansluter i utformning och material till det äldre husets enklare delar.

I slutet av 1920-talet moderniserades och omdisponerades den stora posthallen, som fick nya diskar och armaturer.

I mitten av 1950-talet renoverades och omdisponerades posthallen på nytt, efter ritningar av Lars-Erik Lallerstedt. Bland annat fick hallen nu ett nytt marmorgolv, nya diskar och ny belysning. Dessutom renoverades de ursprungliga målningarna och den konstnärliga utsmyckningen kompletterades med nya målningar av Sune Fogde i hallens sidopartier.

En stor ombyggnad av huvudpostkon-

toret genomfördes 1976–78. Under 1980-talets första hälft gjordes ombyggnader med AOS som arkitekter och 1986 blev en ny hörsal färdig.

Åren 1987–92 gjordes en genomgripande ombyggnad av Centralposthuset efter ritningar av BSK Arkitekter. Då överglasades tre av de fyra gårdarna i kvarteret, en galleria skapades av den större gården medan de två mindre blev personalrestaurang. Samtidigt restaurerades centralhallen och en påbyggnad för cirka 800 kontorsarbetsplatser uppfördes.

REGERINGEN FLYTTAR IN

Vid årsskiftet 2004 flyttade Postens huvudkontor, efter 100 år vid Vasagatan, till en nyuppförd byggnad invid Tomtebodas postterminal i Solna.

Den 8 juli 2004 övertog Statens fastighetsverk posthuset från Postens pensionsstiftelse. Det byggs nu om för regeringskansliet som flyttar in vid årsskiftet 2006–07, medan flera av regeringsbyggnaderna i Södra Klara byggs om och renoveras. Arkitekt för ombyggnaden av Centralposthuset är Ahrbom & Partner.

Naturligtvis har posthuset också figurerat på frimärken. Redan till invigningen 1903 gavs det ut ett märke som pryddes av Centralposthusets exteriör. Frimärket som hade den dåtida höga valören 5 kronor var komponerat av Ferdinand Boberg själv. Till Världspostföreningens hundraårsjubileum 1974 gav Postverket ut två frimärken med motiv från huset – huvudentrén och centralhallen. Posthuset blev byggnadsminnesmärke 1935 och är i dag statligt byggnadsminne. **KV**



Interiörerna putsades och ornerades med tallkotts- och tallbarrsbårder blandade med postemblem, nations-, stads- och landskapsvapen. Dekorationsmålningarna utfördes av målarmästare J. Martin Eklunds verkstad.



Förgätmigej har återfört vattnets blåa färg till den torrlagda bäckfåran. Bäckens band, via en kanal över borggården, samman Ivösjön och Oppmannasjöns vattenspeglar.

Minnen i Bäckaskogs marker

MONNICA SÖDERBERG, *Frilansjournalist*

ÅR 1996 tog Statens fastighetsverk över förvaltningen av Bäckaskogs slott och kungsgård utanför Kristianstad. Därmed inleddes ett renoverings- och återställningsarbete där slottets arrendatorer blev involverade och där allt fler minnen från forna tiders brukare blivit synliga. Slottet arrenderas av Agneta Lundbom, Inger Lundin och Anders Hervius, som bedriver hotell-, konferens- och kulturverksamhet på Bäckaskog.

Jag reste till denna natursköna trakt en dag tidigt i höstas och kom på återbesök i april i år. Färden gick från Knislinge mot Näsium genom fruktodlarbygd. I Vånga tog jag av mot Bäckaskog, dryga milen bort, och hade snart Ivösjön på vänstra sidan av vägen. Bokskogen skiftade från rödbrunt till skirt grönt och marken fylldes av vitsippor. På hemvägen svängde jag av mot Arkelstorp och hade Oppmannasjön på min vänstra sida. Humleslingan kallas den vackra väg som går runt Ivösjön i skydd av Västanåberget, Vångaberget och Ryssberget.

Bäckaskogs slott ligger på landremsan mellan Ivösjön och Oppmannasjön. Det har anor från 1200-talet då premonstratensermunkar flyttade hit och byggde ett kloster efter att klostret i Vä brunnit år 1213.

MUNKARNAS KANAL

Vägen skiljer slottet och Ivösjön åt. Oppmannasjöns strand nås efter en promenad genom parken. Sitter man på det for-

na orangeriets terrass kan man se båda sjöarna! Men vinden är stark och kylig både höstdagen och vårdagen så Eva Grönwall, som är en av SFV:s specialister på parkfrågor, och jag tar skydd på den kringbyggda borggården. Härinne finns ett av de äldsta minnena i marken – kanalen som munkarna anlade. Den förband de båda sjöarna via en bäck och gick fram under ett valv i den västra längan strax söder om det lilla trappornet, tvärs över borggården och ut genom den östra loggängen mot Ivösjön.

Innan vattennivån i sjöarna sänktes på 1800-talet hade kanalen gott om ål. Redan Carl von Linné noterade under sin skånska resa sommaren 1749 den stora ålfångsten på 20 à 30 lispund per år (ett lispund är ca 8,5 kg).

Linné kom till Bäckaskog den 31 juli 1749 från Trolle-Ljungby tillsammans med dess ägare baron Sten Coyet och återvände till Trolle-Ljungby vid midnatt.

I resedagboken skrev han om en skön buxbomhäck, en och en halv aln hög i trädgården, och att en täck kanal var ledd genom trädgården och stallgården med rinnande vatten. Ålfisket var ett av de präktigaste i riket.

Kanalen synliggörs nu för att fånga munkarnas tid. Från takrännor ska regnvatten ledas ner i en del av kanalen. Ny belysning och ny stensättning av borggården ska förbättra tillgängligheten för besökare med funktionshinder.

KRONOGODS OCH ÖVERSTEBOSTÄLLE

Här, i skydd för vinden, kan det finnas anledning att gå igenom slottets historia.

Vid reformationen 1537 drogs klostret in till den danska kronan. När Skåne blev svenskt blev Bäckaskog svenskt kronogods. Fältherren och greven Rutger von Ascheberg bodde på slottet åren 1678–85. Han hade under kungen haft det högsta befälet över trupperna i Skåne. Från Bäckaskog skulle han sköta försvenskningen av området.

Ascheberg förde dagbok på Bäckaskog; sitt första år noterar han uppgifter om väder och vind och berättar om den heta sommaren med sina starka vindar och om den regniga hösten med sin skymning och sin doft av mylla. Han lustvandrar i den gamla klosterträdgården.

Om sommaren «hade vi blomst av allehanda trån som rosor, ask, björk, päron etc.»

«I dag var samma väder, klart solsken på himmelen, vid nedergången helt mörkt och hade lukt som om det vore rök», skriver han en dag i mitten av september.

Karl XI kom på besök. En dag i slutet av oktober stannade han i flera timmar! Vädret var skönt med stark östanvind och det hölls en predikan för första gången på svenska i munkarnas gamla kyrka.

Jag har funnit anteckningarna i Alf Åbergs bok *Skånska slott och deras herrar*.

År 1680 blev Bäckaskogs slott översteboställe för Södra skånska kavalleriregementet. Fältmarskalk Johan Christopher



Över borggården har munkarnas kanal åter gjorts synlig.

Toll (1743–1817) bodde här till sin död. Han utvecklade lantbruket och trädgårdsodlingen, utökade parken västerut mot Oppmannasjön och planterade en mängd fruktträd och valnötsträd. Kanal- och bäcksystemen var då fortfarande vattenfyllda.

KORGAR OCH VALNÖTTER

Eva Grönwall och jag går ut i parken och ser spåren av bäckfåran mot Oppmannasjön, en gräsbevuxen fördjupning utanför den västra längan. Förgätmigej har själv-satt sig i gräset och återför den blå färgen i fåran.

Tolls sägenomspunna Korgholme från 1780-talet kan ha funnits i den bredaste delen av bäcken. Nu finns inga spår. Enligt sägnen planterade han där ett träd, hängbjörk eller tårpil, varje gång han fick korgen vid ett frieri. Det lär ha blivit tolv gånger – åtta gånger från samma kvinna. Han förblev ogift.

Valnötsträden, som i huvudsak står i parkens västra del, är inte särskilt stora vilket tyder på att de antingen planterats i sen tid, efter de stränga vintrarna på 1940-talet, eller skjutit upp som rotskott

efter moderträd. Valnötterna tas om hand av arrendatorerna och serveras i restaurangen – en delikatess med historia alltså!

Kronprins Oscar (I) arrenderade Bäckaskog från 1818. År 1845 överlät han arrendet på sonen Karl (XV), som gjorde Bäckaskogs slott till en kungsgård med mönsterjordbruk.

Parken utökades och där planterades träd från främmande länder – ett mode i tiden. Bostäder byggdes till trädgårdsmästaren och arrendatorn. Eva Grönwall visar mig en karta från 1883. Där finns arrendegård, mejeri, smedja, trädgårdsmästarbostad och ett orangeri. Redan 1901 var orangeriet borta. Där förvarades vintertid palmer, agaver och andra värmekrävande och för tiden aktuella exotiska växter. Flera av växterna flyttades ut om somrarna då orangeriet blev matsal och festlokal.

Vi ser en rest av orangeriet som en vacker röd/ockrafärgad putsad mur där druvor av sorten Blå burgunder växer och smakar sött och gott om hösten.

Den höga, brunmålade dubbeldörren i muren slår upp i den hårda vinden från Ivösjön. Terrassen är kantad av buxbom.

Eva Grönwall säger att hon vill utveckla platsen på något vis. Som en anknytning till förr kunde man här ha oliv- och lagerträd, margeriter, fuchsior och fikon i krukor för utflyttning sommartid. Problemet är vinterförvaringen.

SVANEN OCH SCHEIK

Nu går vi vidare i parken och historien! Karl XV:s dotter Lovisa (Louise), gift med den danske kronprinsen Fredrik (VIII), disponerade slottet till år 1900. Paret förlovade sig i parken, under skogslinden, *Tilia cordata*, en sommardag 1868. Linden är en frisk 200-åring, omgiven av vildtulpan och klosterliljor och fortfarande känd som förlovningslind. Det händer att nyförlovade firar med att skriva i Bäckaskogs gästbok och äta en måltid i restaurangen.

I parken finns en lindberså från Tolls tid. Jag märkte den inte i höstas, men nu innan lövsprickningen ser jag tydligt det tuktade grenverket och de kraftiga stammarna som talar om hög ålder. Här har många generationer sökt lä och vila, kanske också i den täta klungan av jättethujor, *Thuja plicata*, som växer intill bersån.



Ny stensättning av borggården ska förbättra tillgängligheten för besökare med funktionshinder.



En lindberså med tuktade kraftiga stammar står kvar sedan Johan Christopher Tolls tid på Bäckaskog.

De gamla träden ger parken ålder, karaktär och autenticitet.

Vi går vidare mot Oppmannasjöns strand och ser följderna av sjösänkningarna, som inte gav den goda åkerjord man hoppats på. I det höga gräset ett tjugotal meter från stranden finns resterna av en stentrappa. Det är Karl xv:s brygga. Där låg hans skepp förtöjt. Kungen hade en replik av ett vikingaskepp som hette Svanen som han seglade med i Oppmannasjön. Vassen växer tät och hög ner mot sjön. Eva Grönwall ser gärna ett strandnära bete i framtiden för att hålla marken öppen.

Nu viker vi av mot den vildvuxna delen av parken. Vi går på breda, lättframkomliga gångar. Om våren fylls marken intill av svalört, vårlök, vitsippor, blåsippor, gulsippor och violer. Småfåglar sjunger i hasselslyn.

Där skimtar inplanterad rhododendron och idegran från Gustaf Ferlenius tid (jag återkommer till honom). Boklöven knastrar under våra sulor. I fantasin kan man höra hur Karl xv kommer ridande på sin häst Scheik! Det tjocka lagret av löv dämpar ljudet från hovarna. Hästen

ligger begravd i parken. Graven är en ovalt formad, mossklädd stensättning.

Här i vildparken vill Eva Grönwall öppna upp marken och hugga ur slyn för att området ska bli en mer lockande attraktion för besökarna. Ja, var finns en vackrare blomstermatta att skåda! Vi tittar på hasselbuskarna, omfånget säger att de kan vara uppåt 100 år, kanske mer.

En bit från stigen skimtar ett vitkalkat, cylinderformat hus med konformat tak täckt av tjärad papp. Det är iskällaren från 1700-talet.

ALMSJUKAN

Till det sorgliga i utsikten hör almarnas torra stammar. Barken har fallit till marken. Vi resonerar om Statens fastighetsverks första åtgärd på Bäckaskogs slott för tio år sedan.

- Almsjukan hade tagit nästan alla almar. Det är en insekt som sprider svampsjukdom i trädet. Därför var det ingen idé att plantera in nya almar. Flera hundra träd har fällts under de senaste sju åren. Här i vildparken återstår några få, berättar Eva Grönwall.

- Vi planterade ask mellan arrenda-



En rest av det gamla orangeriet med den höga brunmålade dubbeldörren

torsbostaden och slottet, vilket stämde med gamla kartor. Vi ska plantera in mer valnöt, robinia, lönn och körsbär i den västra delen av parken. Det handlar om att hitta ett växtmaterial som passar på Bäckaskog och som stämmer med stilidealet under 1800-talet.

Det var då som en mängd trädarter från andra världsdelen nådde Europa. De exotiska träden i parken och orangeriet är exempel på detta. Man ville ta tillvara och förevisa växter från andra länder. Många var värmekrävande och fordrade placering i orangeriet under vintern.

Utbudet av växter ökade genom nyinrättade handelsträdgårdar och privata inköpsresor. Järnvägen underlättade re-



Bokallén öppnar sig mot Oppmannasjön där Karl xv seglade sitt vikingaskepp Svanen.

I parken finns en oval stensättning där Karl xv:s favorithäst Scheik ligger begravd.



Ett par vildtulpaner – tulipa silvestris – blommar framför Förlovningslinden.



sandet. Arbetskraften var billig. Många hade säsongarbete på Bäckaskog under Karl xv:s tid.

Ett träd från den tiden är tulpanträdet, Liriodendron tulipifera, ett annat är stenkotten, Shuisa. Skylten informerar om att «sorten Metasequoia glyptostroboides är känd från 50 miljoner år gamla fossil i Japan». Den ansågs utdöd, men 'fossilet' återfanns levande i Kina 1941.

ROSORNAS SLOTT

Efter Karl xv:s dotter Lovisas tid på Bäckaskog förföll många av byggnaderna. Marken sköttes av arrendatorer. År 1935 blev Bäckaskog statligt byggnadsminne. Jordbruket skildes från slottet 1956 och då steg en dynamisk person, trädgårdskonsulent Gustaf Ferlenius, in

på scenen. Han arrenderade Bäckaskogs slott till sin död 1969 och gjorde det internationellt känt som 'Rosornas slott'.

– Ferlenius hade goda pedagogiska ansatser för Bäckaskog. Han vände sig till en bred publik, säger Eva Grönwall.

Gustaf Ferlenius startade en omfattande odling av rosor och tusentals prydnadsväxter. Han hade fyra trädgårdsarbetare till sin hjälp på heltid från maj till september. Försöksodling bedrevs tillsammans med ett sortiment som visade på plantskolornas utbud. Hit kom cirka 70 000 besökare varje säsong.

Efter Ferlenius död annonserades prydnadsväxter och rosor ut till försäljning och såldes på någon dag.

Under 1980-talet gjordes ansatser här och var för att restaurera parken. Man

gjorde det man trodde att folk ville se. Tyngdpunkten var byggnaderna. Parken skulle vara en lättkött kuliss. Medvetenheten kring Bäckaskogs slott och dess historiska betydelse har kommit in sedan SFV tog över förvaltningen.

SE IN I FRAMTIDEN

Vi återvänder till slottsbyggnadens hägn. I rosenträdgårdens rundlar planteras ettåriga blommor. Dahliorna är framträdande. De bildar en färgrik övärld i den välansade gräsmattan! I kanten växer en ceriseröd ros från Ferlenius tid, antagligen en floribundaros, som blommar med stora blommor i klasar.

Enligt Eva Grönwall omfattades Ferlenius odling till stor del av rabattrosor som kommit till efter mycket förädlingsarbete

Gustaf Ferlenius anlade örtagården på 1950-talet och i dag genomgår den en succesiv upprustning.



på 1940- och 50-talen. De blommade så gott som hela säsongen.

– Vi vill betona slottets 1900-talshistoria också. Det är viktigt att inte förbise den tiden. Men det måste finnas en balans mellan vad vi investerar och vad hyresgästen orkar med, säger Eva Grönwall.

År 1956 gjorde Ferlenius en skiss till den 'bibliska trädgården' och örtagården. De anlades utmed slottets södervägg för att påminna om medicinal- och kryddväxter som odlades under medeltiden. Nu sker en successiv upprustning av området vilket väcker mångas intresse. Här uppstår spontana samtal om växter och historia mellan besökare och de som arbetar med marken!

Under Ferlenius tid omgavs örter och

blommor av slingrande gräsgångar, i dag växer de i ett ruttmönster. Växterna har anknytning till Bibeln, så till exempel står tremastarblomma för Jobs tårar.

Rundeln fanns som nu med äppleträdet i mitten. Ett stort mullbärsträd växer intill slottsväggen liksom exemplaret av den kraftigt växande mumierosen. Sorten hittades en gång under utgrävningar av gravar från 100 e.Kr. i Hawara i Egypten. Där fanns rester av en rosenkrans och tack vare egyptiernas konserveringskonst kunde rosen identifieras.

Örtagården har skyltar i ögonhöjd med stor text. Om vinrutan, *Ruta graveolens*, läser jag att den får gula, starkt doftande blommor, användes under antiken som motgift vid förgiftningar och som nervlugnande, och troddes vara synbe-

främjande även på så sätt att man kunde se in i framtiden.

Se in i framtiden – det är att vårda och bevara Bäckaskogs slotts kulturhistoriska värden. Så passande att Eva Grönwall och jag skiljs åt vid kaffetträdet, som står i gräsmattan utanför orangeriet! Hon berättar att en mängd unga rotskott överlevde då det gamla trädet från sekelskiftet 1900 föll till marken för sex eller sju år sedan. Av det gamla återstår stubben men rotskotten växer friska i ring. **KV**

Eva Grönwall är expert på parkfrågor vid SFV.



RENOVERING AV SKRIDSKOPAVILJONGEN

Oscar II:s skridskopaviljong från 1870-talet har under senare tid stått tom. Interiören präglas av de åtgärder som gjordes på 1970-talet, då alla väggar målades med moderna färger i starka kulörer och vissa provisoriska mellanväggar sattes upp.

Hela interiören är i stort behov av upprustning även om snickerierna med sina tidstypiska detaljer i zink har bevarats i gott skick.

Rummen på entréplanet ska nu renoveras till originalskick, speciellt festrummen mot Skeppsholmen. Målet är att kunna använda rummen på entréplanet för fest och konferenser. Övervakningen blir personalutrymmen. I ett första skede ska byggnaden fungera som evakueringslokal för officersmässen, vars lokaler i Långa raden på Skeppsholmen ska renoveras med start 2006.

Väggarna i festrummen undersöks nu för att få fram så mycket av originalfärgsättningen som behövs för att kunna rekonstruera väggfältet. Den invändiga upprustningen och renoveringen startar hösten 2005.

De undersökningar som gjorts i stora festsalen visar på fyra lager färg: originalfärgen, ett lager från 1920-talet, ett lager från 1950-talet och det senaste från 1970-talet. I ett framskrapat väggfält i taket finns dekor med skridskomotiv.



NOTISER

KULTURSTIGAR PÅ VISINGSÖ

I våras ställde Statens fastighetsverk i ordning nya vandringsstigar på Visingsö i Vättern. Stigarna går genom den hundraåriga ekskogen som planterades för att säkerställa flottans behov av timmer till skeppsbyggeri. Satsningen är en del av SFV:s uppdrag att levandegöra det nationella kulturarv som ekskogen är en del av.

De nya vandringsstigarna på södra Visingsö startar nära hamnen vid en informationstavla. Där kan besökarna också ta ett kartblad över området och stigarna för att underlätta vandringen.

Det finns tre markerade stigar av varierande längd. I huvudsak har man utnyttjat befintliga vägar och stigar som har markerats och bundits samman.

Stigarna, som är lagda inom SFV:s förvaltningsområde, går genom ekskogen och passerar både kulturhistoriskt och botaniskt intressanta platser. Här finns tre gravfält som har använts under hela järnåldern – det södra gravfältet är det största på Visingsö med 350 gravar. Stigarna passerar också kungsgårdens lador uppförda på 1700-talet i korsvirkesteknik, ovanligt i denna del av Sverige. Vidare går stigarna förbi mullbärsträd, ett försök att på 1800-talet odla silke på Visingsö. Silkesmasken överlevde inte men mullbärsträden står kvar. Här finns även den stora kungseken, ett gigantiskt träd planterat 1839. Både botaniska och kulturhistoriska sevärdheter är numera ordentligt skyltade. På fem platser utmed stigarna finns rastplatser med bänkar.



Visingsborgs slottsruin på Visingsö.



Josefina Nordmarks skiss till det nya ambassadresidenset.

FÖRSTA SPADTAGET I CHILE

Den nionde maj togs första spadtaget till ambassadresidenset i Santiago de Chile.

Det nya residenset byggs eftersom det inte har varit möjligt för Sveriges ambassadör i Chile att bo kvar i sitt nuvarande ambassadresidens. Den byggnaden är belägen intill en sexfilig motorväg, en av Santiagos hårdast trafikerade genomfartsleder, där såväl bullernivån som luftföroreningarna är extremt höga. Vidare har stadsplanen ändrats och det är numera tillåtet att bygga sjuvåningshus i området, något som ytterligare försämrar residensets läge.

– Att bygga ett nytt, svenskritat ambassadresidens förstärker på ett positivt sätt Sverigebilden avseende arkitektur och design och skapar en representativ plattform för Sverige i Chile, säger ambassadör Arne Rodin.

Statens konstråd svarar för den konstnärliga utsmyckningen och har även kontrakterat konstnär Sonja Larsson för att på plats utföra en del av utsmyckningen. Inredningsarkitekt är Solweig Sörman från Solweig Sörman Arkitektkontor AB.

Inflyttning i residenset beräknas ske i mars–april år 2006.

SAMETINGET I KIRUNA

Statens fastighetsverk utlyste i början av juli arkitekttävlingen om en ny symbolbyggnad för det svenska Sametinget i Kiruna. Tävlningen är öppen för alla arkitekter inom EU och genomförs i två steg. SFV räknar med att ett stort antal förslag kommer att lämnas in i det första steget.

Statens fastighetsverk har i samråd med Sametinget beslutat att ta emot en av de tomter som kommunen erbjudit i centrala Kiruna. Tomten är på 11 000 kvadratmeter och ligger mycket centralt vid Adolf Hedinsvägen i kvarteret Sågarbetaren. De risker som förknippas med en utvidgning av grubbrytningen har beaktats vid valet av tomt.

Den planerade byggnaden ska innehålla både möteslokaler med en stor plenisal för Sametingets parlament och kontorslokaler för den statliga myndighet som Sametinget också utgör. SFV räknar med att byggnaden kommer att bli ett besöksmål i sig, och det kommer därför även att finnas lokaler för utställningar och information om samisk kultur och konsthantverk samt servering.

Efter tävlingens första steg kommer samtliga förslag att ställas ut i Kiruna. Inför det andra steget kommer tävlingsjuryn att välja ut fem förslag som under fortsatt anonymitet går vidare till det andra steget. Det inleds med en studieresa till Kiruna och Nordnorge för möte med den samiska kulturen, klimatet och det norska Sametinget. Statens fastighetsverk räknar med att presentera ett vinnande förslag i mitten av april 2006.



STOR SATSNING PÅ LINNEANUM

Den stora praktfulla Linnésalen restaureras och Thunbergssalen återställs till 1880-talets utseende med väggar beklädda med herbarieskåp. Det står klart sedan regeringen sagt ja till den renoveringssatsning som ett nytt avtal mellan Uppsala universitet och Statens fastighetsverk innebär.

Statens fastighetsverk äger och ansvarar för underhållet av den stora orangeribyggnaden Linneanum i Botaniska trädgården i Uppsala. När en restaurering av fasaden samt Linnésalen, som är i dåligt skick med flera vattenskador, blev aktuell ville Uppsala universitet gärna se en mer omfattande renovering, som även innefattade den norra flygeln. I den bodde och verkade Olof Thunberg, en av Linnés mest namnkunniga lärjungar. Flygeln står i dag tom medan Thunbergssalen sedan slutet av 1800-talet har använts för herbariesamlingar.

Thunbergssalen återställs nu med den inredning som kom till i slutet av 1800-talet. Dessutom får byggnaden nya toaletter och anpassas för funktionsnedsatta.

Linnésalen restaureras och Linnéstatyn, som länge har stått i universitetsbiblioteket, återförs till sin ursprungliga plats i salen. Projektet omfattar också restaurering av den omgivande trädgården, bland annat av grusgångar och träd.

Totalt omfattar renoveringen cirka 55 miljoner kronor, varav hälften utgör inre renovering av norra flygeln. Universitetet fattade beslut om finansiering av hyran för denna del tidigare i juni. Restaureringen beräknas vara klar vid årsskiftet 2006/2007.



Orangeriet i Uppsala botaniska trädgård.



Statens fastighetsverk tror på fortsatt skogsbruk

Det finns fortfarande stora möjligheter till hög och lönsam skogsproduktion i området nära fjällkedjan, samtidigt som det är dags att prioritera rennäringens intressen vid diskussioner om ytterligare skydd och hänsyn i brukandet.

Av SFV:s cirka 870 000 hektar produktiv skogsmark är cirka 450 000 hektar formellt skyddade och cirka 121 000 hektar frivilligt skyddade. Återstående cirka 300 000 hektar brukas med hänsyn enligt Forest Stewardship Council (FSC).

Naturvärdesinventeringar och de ekologiska landskapsplanerna ger underlag för urvalet av områden som skyddas frivilligt. Urskogar som saknar formellt skydd tas naturligtvis helt med inom det frivilliga skyddet. När det gäller utsträckningen av urskogarna överensstämmer SFV:s egna inventeringar och Naturvärdsverkets inventering praktiskt taget helt.

Statens fastighetsverks skogsbruk är

”... en situation där skogsbruk, rennäring och natur- och kulturhänsyn kan gå hand i hand”

FSC-certifierat. Anslutningen till FSC innebär att SFV bedriver ett skogsbruk som tar långtgående hänsyn till andra intressen än de rent företagsekonomiska.

För att bevara den biologiska mångfalden har Statens fastighetsverk inventerat naturvärden och identifierat skyddsvärda områden. Under innevarande år avslutas arbetet med upprättande av ekologiska landskapsplaner för hela innehavet.

I samband med slutavverkning av produktionsklassade skogar tar SFV objektsvis hänsyn långt utöver vad som är van-

ligt inom svenskt skogsbruk. Enligt senaste ekologiska bokslutet omfattade den objektsvisa hänsynen 26 procent av beståndens produktiva areal. Härutöver sparas enskilda 'naturvårdsträd'.

SFV vill att rennäringens intressen prioriteras vid diskussioner om ytterligare skydd och hänsyn av skogen, detta eftersom större delen av SFV:s skogsmark redan är skyddad av naturvårdsskäl.

Den stora utmaningen för Statens fastighetsverk är att åstadkomma en situation där skogsbruk, rennäring och natur- och kulturhänsyn kan gå hand i hand.

Även om större delen av den skogsmark SFV förvaltar är undantagen från skogsbruk återstår betydande arealer där skogsbruk kan och bör bedrivas. Det finns stora möjligheter till hög och lönsam skogsproduktion även inom det geografiska område där SFV:s skogar är belägna.