

KULTURVÄRDEN

FÄLTHERRENS FÅFÄNGA
Bielkes ståtliga Salsta

NYFIXAT I LUNDAGÅRD
Kungshuset framtidssäkrat

LYFT FÖR DRAMATEN
Den osynliga entréhissen

SKATTJAKT I ARKIVEN
Arkdes laddar för nystart

NATURENS RENINGSVERK
Ny plan för våtmarkerna

ÅTERBLICK I BILDER
Ingrid Eiken sätter punkt

K



FÄRGSTARK

historia

BRÅDA TIDER

VÅREN ÄR PÅ VÄG och du håller årets första nummer av Kulturvärden i din hand. För oss som förvaltar över 200 besöksmål är det en bråd tid. Många restaureringsprojekt pågår och ska stå klara innan besöksäsongen börjar. I det här numret hälsar vi till exempel på hos Arkdes (Statens centrum för arkitektur och design) på Skeppsholmen i Stockholm som genomgår en genomgripande omvandling och öppnar för besökare igen under försommaren – med en ny spektakulär entré.

Vi tar också en tur i det nyrenoverade Kungshuset i Lund, där vi bland annat testar den berömda vindeltrappan. Dessutom får vi en genomgång av färgernas betydelse genom tiderna av vår egen kulturmiljöspecialist Héléne Hanes. Utöver detta tittar vi på Gustavia-numns nyrenoverade solur, beskriver våtmarkernas många funktioner och inspekterar den nya ”osynliga” hissen vid Dramatens huvudentré. I Anekdoten hälsar vi på hos Nils Bielke på Salsta slott. Avslutningsvis tar vår tidigare generaldirektör Ingrid Eiken farväl med en bildkavalkad från sin tid på Statens fastighetsverk.

Trevlig läsning!

MIA FERNLUND
chefredaktör



FOTO JEANETTE HÄGGLUND

”De salta vindarna tär på det mesta”



FOTO SFV/MIA FERNLUND

Havsfiskelaboratoriet i Lysekil byggs om och beräknas bli färdigt i sommar. Ragnar Stenport, projektägare vid SFV, kan du berätta mer?

– Javisst, efter en del förberedande rivningsarbete så har vi förlängt både husets gavlar och kontorsdelen på ett diskret sätt så att de smälter in med den befintliga byggnaden. Det finns också en inglasad passage mellan kontorsdelen och laboratoriedelen som har breddats åt båda hållen.

Varför bygger ni om?

– Ett av skälen är att verksamheten, som har bedrivits sedan 1929, under de senaste tio åren har

vuxit från cirka 40 till över 80 medarbetare. Så nu behövs det fler kontorsytor, ett större laboratorium och även mötesrum och gemensamhetsutrymmen.

Men även närheten till havet har spelat in?

– Ja, byggnaden ligger fyra meter från havskanten och de salta vindarna tär på det mesta. Delen som vetter mot havet har nu fått gjutna betongväggar i nedkant, upp till kanten för stengrunden på den befintliga byggnaden. Betongen hjälper till att förstärka erosionsskyddet

Har ni stött på några andra utmaningar?

– Den befintliga huskroppen som byggs om har en stabil trästomme som har bevarats i så stor utsträckning som möjligt. Ombyggnader under årens lopp har lett till en höjdskillnad i bjälklagen. Det åtgärdar vi också nu genom att vi tar upp ojämnheter så långt det är möjligt.

MIA FERNLUND

KULTURVÄRDEN NUMMER 1, 2024



Statens fastighetsverk ger ut Kulturvärden fyra gånger per år för att du ska få kunskap om Sveriges kulturarv. sfv:s uppgift är att se till att fastigheternas själ och karaktär lever och bevaras till kommande generationer. Genom staten är du delägare, tillsammans med tio miljoner andra svenskar.

Ansvarig utgivare

Thomas Johansson

Chefredaktör Mia Fernlund

Redaktionell produktion

Intellecta

Redaktör Johan Wickström

Art Director Sara Bidö

Korrektur Helena Walldow

Texter Gustav Bergström,

Erika Bjurling, Ingrid Eiken,

Mia Fernlund, Héléne Hanes,

Carl Johan Liljegren, Thorsten

Sandberg, Maria Uggla,

Johan Wickström

Foto Ida Borg, Gloria Cabral,

Melker Dahlstrand, Lennart

Durehed, Johan Eldrot, Mia

Fernlund, Jeanette Hägglund,

Ola Kjellbye, Kungl. hov-

staterna/Kate Gabor, Göran

Lindberg, Åke E:son Lindman,

Nino Monastra, Dick Norberg,

Claes Olsson, Riksantikvarie-

ämbetet/Gabriel Hildebrand,

Carl-Olof Zimmerman, Matti

Östling

Illustration Josefin Herolf,

Veronica Ballart Lilja

Repro Turbin

Tryckeri Norra Skåne Offset

www.sfv.se

issn 1104-845x

Omslaget Hedvig Elisabet

Charlottas ”lit à polonaise”

från 1790-talet på Rosers-

bergs slott. Sedan 1838 är den

placerad på Skoklosters slott.

Foto: Lennart Durehed

Kontakta oss

Kundservice <https://order.flowy.se/statensfastighetsverk/selfservice>

eller 08-522 183 52

Redaktionen kulturvarden@sfv.se eller 010-478 70 00

Postadress Kulturvärden, Box 2263, 103 16 Stockholm



FOTO MARTIN SÖRBO



8

NYRENOVERAT I KUNGSHUSET
Änu en årsring i lärdomens hus i Lund

FOTO CLAES OLSSON



16

FÄRGRIKA INTERIÖRER
Upplev historien genom måleriets utveckling

ILLUSTRATION JOSEFIN HEROLF



26

BIELKES FRANSKA PALATS
Fältherren Nils Bielke och hans storslagna slott

FOTO MELKER DAHLSTRAND



28

MUSEETS OKÄNDA RITNINGAR
Arkdes bjuder in till nya upptäckter om arkitekternas verk



BILDEN 5
Lejonmaskaron under slottstak



GUSTAVIANUM 6
Skinande solur med guldtouche



RENINGSVERK 14
Våtmarkens många värdefulla nyttor



TILLGÄNGLIG 24
Lyftplattformen smälter in i Dramatens trappa



ÅTERBLICK 36
Minnesbilder från Ingrid Eikens album

FOTO ANDERS FREDRIKSEN

Naturhistoriska öppnar igen

NATURHISTORISKA riksmuseet öppnar åter hela sin publika verksamhet för besökare den 4 juni. Arbetet med att säkra museets innertak som har pågått under hösten och vintern börjar nu bli färdigt.

– Vi gläder oss åt att museet snart kan öppna igen. Arbetet har varit omfattande och komplicerat, särskilt i entréhallen. Allt går enligt plan med putsarbetena och vi ser framemot öppningen, säger Ellinor Magnusson, fastighetsdirektör på Statens fastighetsverk.

– Under renoveringen har vi också passat på att förbättra belysningen i entrén och i trapphallen och sett över glaskupolen som nu skiner extra klart. Dessutom har entrédörrarna fått en ny tidstypisk ådringsmålning.

Det var den 29 augusti förra året som Naturhistoriska riksmuseet behövde stänga helt för fysiska besök. Detta eftersom SFV funnit säkerhetsrisker med innertaket på flera platser i museet och spärrat av stora ytor.

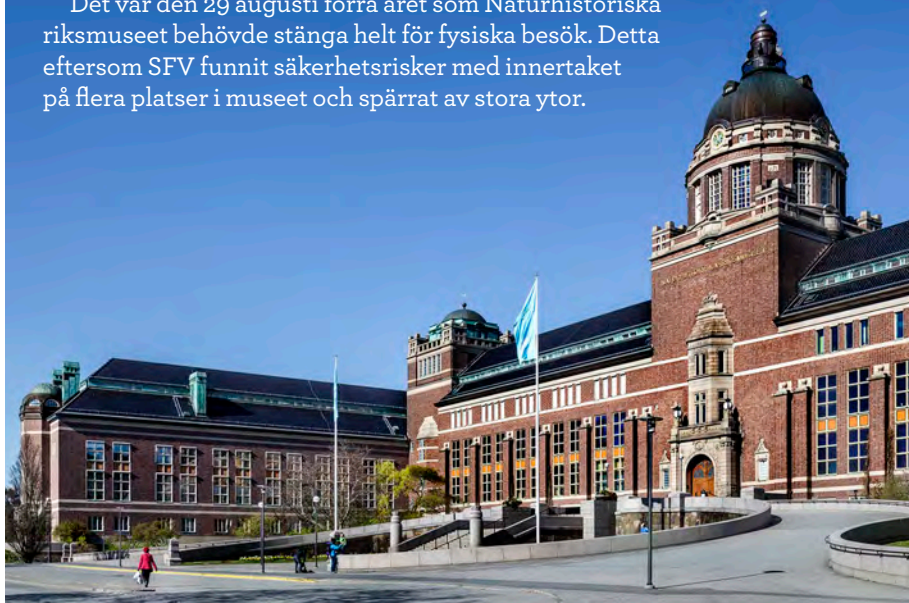


FOTO SFV/ANDERS GLASSEL



NYPLANTERAT I ROMA KYRKALLÉ

VID ROMA kungsgård återskapas trädgården så som den såg ut på 1800-talet. Som ett led i detta har 90 parklindor återplanterats i dubbelallén mellan kungsgården och Roma kloster. Parklindorna ersätter dels sjuka almar, dels träd som avlägsnades under andra världskriget då delar av allén användes som landningsbana för flygplan.

– Vägen anlades i sin nuvarande form under 1730-talet och det här är en av få dubbla alléer på Gotland, berättar Anders Glassel, kulturarvs-specialist vid SFV.

FOTO REGERINGSKANSLIET



MAX ELGER BLIR NY GENERALDIREKTÖR

I SLUTET av februari utsåg regeringen Max Elger till ny generaldirektör för Statens fastighetsverk. Samtidigt utsågs Irene Svenonius, regionråd i Stockholm, till överdirektör.

Max Elger, som tillträdde den 1 mars, har tidigare varit finansmarknadsminister med ansvar för bland annat fastighetsfrågor.

– Jag är tacksam för förtroendet och ser fram emot att leda SFV, säger Max Elger.

FOTO SFV/CLAES OLSSON



NYPREMIÄR FÖR HEBBESKA TRAPPAN

NU KAN MAN återigen passera Riddarholmen i Stockholm utan att behöva gå runt Gamla Riksdagshuset. Efter ett par års renovering är den Hebbeska trappan – mellan Södra Riddarholms hamnen och Järnvägshyllan – nu klar. Trappan har fått en ny barnvagnsramp och är bredare än tidigare.

– Genom att använda mer mark mot tågspåret har vi kunnat bredda den nedtill, säger Kristina Lindberg, projektledare på SFV.

FOTO ANDERS FREDRIKSEN



MANILLASKOLAN RUSTAS UPP

I APRIL inleder Statens fastighetsverk renoveringen av fasader och tak på Manillaskolan på Djurgården i Stockholm. Skolan uppfördes 1864 och var Sveriges första institut för undervisning av döva och hörselskadade. Sedan 2013 driver Campus Manilla grundskola och gymnasium i byggnaderna.

– Nu säkerställer vi att kommande generationer elever får utbildas i Manillaskolan, säger Kristin Åberg Nilsson, projektägare vid SFV.



Lejonparten kvar

DET HÄR LEJONHUVUDET, en så kallad lejonmaskaron, är nyhugget och sitter högst upp under taket vid mittpartiet över det södra valvet på Stockholms slotts södra fasad. Det ska bli totalt sex individuella kopior av de ursprungliga lejonerna, huggna i Rorschachersandsten från Schweiz på ett danskt stenhuggeri. De ursprungliga lejonmaskaronerna skapades på 1730-talet av Antoine Belette efter ritningar av Nicodemus Tessin den yngre.

– Lejonmaskaronerna är cirka 1,2 m höga, 1 meter breda och 0,8 meter djupa och väger runt 1,8 ton styck. De ursprungliga lejonerna var så söndervittrade att det bedömdes nödvändigt att byta ut dem helt. De var gjorda av gotländsk sandsten,

och Rorschachersandstenen som vi använder nu har liknande egenskaper, men är mer motståndskraftig mot vittring, säger Maria Chung Roslund, platschef från M3 Bygg.

När det första huvudet var tillbaka på plats firades det med alkoholfritt bubbel, vilket även ger en bild av lejonhuvudets storlek. Huvudena ingår i den nionde etappen av totalt 22 av den stora renoveringen av Stockholms slotts fasader. Etapp nio beräknas vara klar till hösten och hela den södra fasaden är färdig omkring halvårsskiftet 2028. Varje etapp tar 1–2 år och hela renoveringen av fasadens 30 000 kvadratmeter beräknas vara klar omkring 2050.

DETALJEN: GUSTAVIANUM

Skinande solur

PÅ GUSTAVIANUM, en av Uppsalas äldsta byggnader, lyser snart det nyrenoverade soluret upp i stadsmiljön. Solurets siffror är nyförgyllda och den gamla kopparplåten är utbytt mot skinande ny kopparplåt.

– Soluret är ett välkänt inslag i Uppsalas stadsbild och blir nu en ännu mer spännande vy när det skiner som det gjorde en gång. Färgen kommer att mörkna med tiden, men det tar 60–70 år innan den återtagit sin ärgade kulör, säger Bengt Skoglund, fastighetsförvaltare vid Statens fastighetsverk.

Den anatomiska teatern på Gustavianums tak, med kupolen och kulan, ritades 1662 av Olof Rudbeck den äldre. Rummet användes för att undervisa i anatomi och dissekera döda kroppar inför publik. Kulan symboliserar jordklotet men är också ett solur. Den minst 200 år gamla kopparplåten var trasig på många ställen och har nu ersatts med ny.

Under arbetet med soluret har plåtslagare, förgyllare och dekorationsmålare visat upp sin yrkesskicklighet. Den gamla kopparplåten hade många hål och var tunnsliten och lagad med fogmassa. All plåt togs ned hel och de gamla plåtarna kopierades för att bibehålla sitt unika utseende. Kulan och kupolen har 3D-skannats och siffrorna har monterats tillbaka på sin ursprungliga plats för att förgyllas med 23,75 karats bladguld.

Renoveringen av Gustavianum blir klar under våren och då lämnas fastigheten över till hyresgästen Uppsala universitet.

MARIA UGGLA





15
552



Vindeltrappan är till formen en typisk renässanstrappa trots att den är tillverkad 1732. Trappan ersatte byggnadens originaltrappa från 1500-talet.



KUNGLIGT KONTOR

Kungshuset i Lund var en gång universitetets första huvudbyggnad. Efter en rad om- och tillbyggnader genom århundradena har Statens fastighetsverk nu avslutat ett långt projekt för att bland annat tillgänglighetsanpassa och framtidssäkra det över 500 år gamla huset – som rymmer många spännande historier.

TEXT Erika Bjurling FOTO Martin Sörbo



Renoveringen av Kungshuset i Lundagård har pågått sedan 2022. Idag ska fastigheten fungera som kontor åt universitetsledningen och en blandning av landskaps- och cellkontor har skapats.



SFV:s projektledare Stefan Larsson visar runt i det nyrenoverade Kungshuset, bland annat den berömda vindeltrappan som byggdes 1732. Enligt en myt skulle Karl XII ha ridit upp för trappan i husets torn till häst, men detta är falskt. Torntrappan byggdes först efter Karl XII:s livstid.

Bild till höger: Kungshuset har genomgått många transformeringar genom seklerna. Vissa projekt stannade på ritbordet, som denna bibliotekstillbyggnad som ritades 1897.

I hjärtat av Lund ligger parken Lundagård, stadens historiska kärna, som anlades 1747 efter ritningar av Carl Hårleman. I dess norra del reser sig det tegelröda Kungshuset med anor från 1500-talet och i södra delen ligger Lunds domkyrka. Kungshuset har under åren haft flera olika namn som Lundagårdshuset, Akademien och Biblioteket.

En regnig morgon i december visar Stefan Larsson, projektledare på Statens fastighetsverk som lett ombyggnad och tillgänglighetsanpassning, runt i Kungshuset. Här ska nu bli kontor åt universitetsledningen och dess staber. Utöver att skapa ett 40-tal arbetsplatser ska tillgänglighet, brandsäkerhet och inomhusklimat förbättras för att leva upp till dagens krav. Renoveringen har nu pågått i 18 månader. Ännu återstår några smärre måleriarbeten och andra mindre åtgärder, men det märks att inflyttningen pågår. Kontorsmöbler är på plats, böcker står nu på hyllorna i Carolinasalen och på flertalet väggar sitter lappar som visar vilka konstverk som ska hängas var.

– Det mest utmanande med det här projektet är definitivt

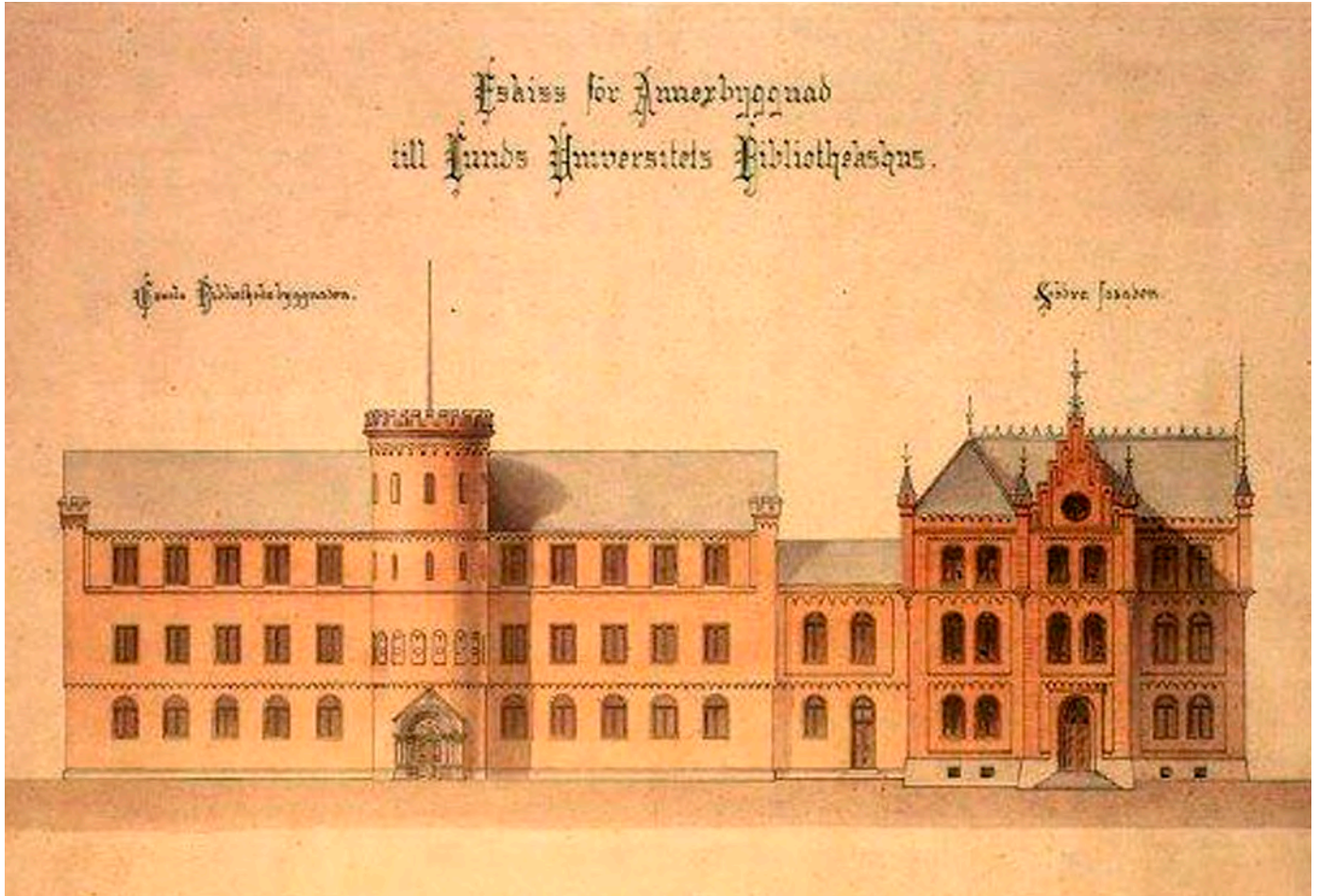
åldern på huset, säger Stefan Larsson. Att det är skevt, att saker inte passar, att det är många lager av ombyggnationer genom åren som vi har tagit bort. Det är väldigt mycket bedömningar som man behöver göra på plats hela tiden, handgripligen. Vi vill exempelvis inte ha bredspacklade, släta, väggar överallt, utan vi vill ju också att husets ålder ska lysa igenom.

FASTIGHETEN UPPFÖRDES 1578–84 som residens åt den danske kungen Fredrik II och hans befallningshavare i Lund. Arkitekt var Diiriick Byggmästare. Mycket av 1500-talets ursprungliga karaktär finns idag kvar i fastigheten i den bevarade grundformen, det karakteristiska runda trappornet och i stora delar av murverket.

Men ursprungligen var Lundagård (Curia Lundensis) namnet på egendomen där ärkebiskopen hade sitt säte. Det låg i den nuvarande parken, bekvämt nära domkyrkan, och grundades troligen på 1100-talet. I samband med projektet inför Statens fastighetsverks ombyggnad upptäcktes faktiskt lämningar från det gamla biskopsresidenset. Det rör sig om medeltida golv som hittades på cirka 1–1,5 meters djup

»Vi hittade en vägg med ett dörrhål som man någon gång har murat igen som är daterat till 1100-tal.«

RITNING AV HENRIK SJÖSTRÖM 1894



under befintlig golvnivå. Delar av Kungshusets norra fasad består också av den gamla muren till ärkebiskopsresidenset.

– Vi hittade en vägg med ett dörrhål som man någon gång har murat igen som är daterat till 1100-tal. Väggens i sin tur står på en sandstenssockel som är daterad till 1000-tal, berättar Stefan Larsson.

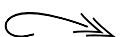
Huset köptes 1660 av biskop Peder Winstrup, som var en av de första att väcka tanken på ett svenskt universitet i Lund. Universitetet ”Regia Academia Carolina” grundades 1666 av Karl XI:s förmyndarregering och invigdes två år senare. Skåne hade tillfallit Sverige 1658 och Skånes adel och prästerskap önskade få ett lokalt universitet nu när de inte längre kunde skicka sina söner till Köpenhamn. Till en början bedrevs undervisningen i domkyrkan, men 1688 fick universitetet överta Lundagård med Kungshuset, som därefter kom att vara universitetets huvudbyggnad under nära 200 år.

Vid inflyttningen 1690-91 hade huset två våningar och universitetet fyra fakulteter: teologiska, juridiska, medicinska och filosofiska. Här fanns lärosalar, bibliotek och ett astronomiskt observatorium som inrättades 1753. I mitten av 1700-talet

fanns även en anatomisk teater där man dissekerade lik. Den sistnämnda ansågs dock tidigt som främmande för huset och flyttades redan 1767 till ett närliggande orangeri. (Rester av detta orangeri ingår nu i byggnaden Palaestra et Odeum vid nuvarande universitetsplatsen.)

DET KANSKE MEST slående i huset är den unika vindeltrappan i ek som slingrar sig upp mellan våningarna inuti fastighetens karaktäristiska torn. Den byggdes 1732 som en exakt kopia av den ursprungliga från kung Fredrik II:s tid, 1584, som förstörts tidigare då taket läckte in, eftersom Akademiens skrala kassa inte tillät några fullständiga renoveringar. Enligt en myt skulle Karl XII ha ridit uppför trappan i husets torn till häst, men detta är falskt, eftersom trappan i tornet byggdes först efter Karl XII:s livstid.

– Enligt universitetets historiska institution ska dock raket ovanför trappan vara medeltida, alltså äldre än huset. Och vi har ju kolonner i fastigheten som också är äldre än huset i sig och troligen kommer från domkyrkan, säger Stefan Larsson.



Kungshuset har tillgänglighetsanpassats på många sätt, bland annat genom att ett nytt trapphus med hiss satts in centralt i byggnaden.



Resterna efter den gamla borgen röjdes bort och 1744 byggdes en nära tre meter hög mur runt Lundagård. Året därpå formgav hovarkitekt Carl Hårleman universitetets nya miljö med en barockpark, dagens Lundagård, och en botanisk trädgård. Ytterligare en ombyggnad gjordes under ledning av Carl Georg Brunius 1835-1839 då huset fick en tredje våning och ett betydligt äldre utseende än det haft tidigare. Nu ändrades även fönstersättningarna, våningshöjderna och alla bjälklag invändigt.

Universitetet växte och på 1880-talet ersattes botaniska trädgården med Universitetsplatsen. Den gestaltades av domkyrkoarkitekt Helgo Zettervall och kronan på verket blev Universitetshuset.

För att Kungshuset skulle harmoniera med Universitetshuset och intilliggande Palaestra et Odeum tog Zettervall bort putsen som då täckte fasadteglet. Framför Universitetshusets ståtliga entré anlades en ny park med fontän, och universitetsplatsen används fortfarande som "scen" varje år när studenterna sjunger in våren.

När universitetshuset togs i bruk 1882 kunde Lundagårdshuset istället nyttjas som bibliotek och 1884 gjordes en invändig ombyggnad för detta ändamål, då bland annat två spiraltrappor och en bokhiss byggdes in. Biblioteket blev snart för trångbott och 1902-07 uppfördes därför det nuvarande universitetsbiblioteket på Helgonabacken. När biblioteket flyttat till sitt nya hus byggdes Kungshuset återigen om för nya verksamheter, bland annat för Historiska museet som låg i bottenvåningen till 1918. Efter det har huset under 1900-talet alltmera anpassats för att fungera som kontor och för undervisning.

Men åter till dagens Kungshuset och den nyligen avslutade

ombyggnaden. Idag ska fastigheten fungera som kontor och en blandning av landskaps- och cellkontor har skapats. Det kommer även finnas en utställning på bottenplan i vestibulen om Kungshusets historia, framtagen av Lunds universitet. Den största förändringen är att huset tillgänglighetsanpassats genom att ett nytt trapphus med hiss satts in centralt i byggnaden och en ny entré har byggts från Universitetsplatsen. Nu är hela huset utom vindsrummet i tornet möjligt att nå via den nya hissen.

– Det har tagit lång tid, bara processen att ta upp dörrhålet mot Universitetsplatsen har pågått i kanske 10–15 år, säger Stefan Larsson. Men för att man ska kunna nyttja huset måste vi få till den här tillgänglighetslösningen. Det har varit en lång process med arkitekter och våra kulturarvsspecialister, och i dialog med Riksantikvarieämbetet har vi kommit fram till den här lösningen som vi tror är bäst för huset och kan fungera framgent. Det är absolut ett stort ingrepp i ett statligt byggnadsminne men i en begränsad del av fastigheten.

UTÖVER TILLGÄNGLIGHETSANPASSNINGARNA har de tekniska systemen setts över, alla installationer utom värmesystemet har bytts ut och alla ytskikt har renoverats.

– Vi har gjort en del lokalförändringar efter vad huset förmår och vad hyresgästen önskar. Vi har lagt nya trägol, monterat akustiktak och akustikputs – och målat cirka 1 kubikmeter linoljefärg. Här i vindens tornrum har vi skrapat fram en äldre färgsättning, det här är så nära original vi kan komma. I huset i övrigt har vi tagit fram en färgskala från 1830.

Det formella överlämnandet av Kungshuset till Lunds universitet skedde vid en nyckelcermoni i februari.

– Det känns jättebra. Nu har vi framtidssäkrat huset ordentligt, så med tanke på att akademien och sedan universitetet har suttit i huset i 300 år så får vi väl hoppas att det här är starten på en ny 300-årsperiod, avslutar Stefan Larsson. *

KUNGLIGT RESIDENS FRÅN BÖRJAN

KUNGSHUSET UPPFÖRDES 1578–84 som residens åt den danske kungen Fredrik II och hans befattningshavare i staden. Bilden är ett kopparstick från 1580-talet. Efter freden i Roskilde 1658 blev Lund svenskt och två år senare köptes huset av biskop Peder Winstrup, som var den förste att väcka tanken på ett svenskt universitet i Lund. Universitetet, Regia Academia Carolina, grundades 1666 av Karl XI. Till en början bedrevs undervisningen i domkyrkan, men 1688 fick universitetet överta Lunda gård med Kungshuset.



Kungshuset i Lund är fyllt av vackra detaljer från olika tidsperioder. I husets bottenplan planerar universitetet en utställning om Kungshusets historia.



Den nya entrén från Universitetsplatsen är ytterligare ett led i att göra huset tillgänglighetsanpassat. Även de tekniska systemen har setts över, alla installationer utom värmesystemet har bytts ut och samtliga ytskikt har renoverats.

Viktiga VÄTMARKER

Sveriges våtmarker är viktiga på många olika sätt, både för klimatet, biologisk mångfald och som reningsverk. Men det finns också ett kulturarv att värna om.

TEXT *Johan Wickström*

ILLUSTRATION *Veronica Ballart Lilja*

1. KLIMATNYTTA

Torrlagda våtmarker står för drygt en femtedel av de årliga koldioxidutsläppen i Sverige. Det beror på att våtmarkernas kolrika torv släpper ut koldioxid när den kommer i kontakt med syret i luften. Torven består av döda växtrester som undgått förmultning i den syrefattiga miljön. I en naturlig våtmark med torvbildning – en myr – stannar kolet i torven och är en så kallad kolsänka. Om en torrlagd myr återväts stannar kolet kvar i marken och går inte upp i atmosfären. ↓



2. BIOLOGISK MÅNGFALD →

Våtmarker är bland de mest artrika miljöerna och är därför väldigt viktiga för den biologiska mångfalden. Fåglar, däggdjur, groddjur och olika växtarter trivs här. Vissa speciella växter växer bara här, till exempel många vitmossor och starrarter. Nära 600 rödlistade djur- och växtarter, cirka 10 procent av alla rödlistade arter i Sverige, är beroende av våtmarker som livsmiljö. Våtmarkerna är också väldigt viktiga under torrperioder, då djuren här kan hitta vatten och föda.



3. KULTURARV →

Våtmarker har under historisk tid spelat en betydande roll för människans försörjning av hö till husdjuren. Stora delar av Norrlands inland hade förmodligen inte kunnat kolonieras av nybyggare om det inte hade funnits våtmarker. I södra och mellersta Sverige har slåtter och bete bidragit till att bevara öppna våtmarker och hindrat dem från att växa igen. I norra Sverige kan man se hur stora våtmarksområden präglats av mänsklig aktivitet genom spår av till exempel lador och hässjor. Under perioden 1850–1990 torrlades flera miljoner hektar våtmarker för att bereda plats åt det växande jord- och skogsbruket.



4. OLIKA TYPER AV VÅTMARK

Våtmarker är mark med god tillgång till vatten i markytan eller strax över eller under denna. Den vanligaste typen är myren, det vill säga en våtmark som bildar torv. Två typer av myrar är vanliga, kärret och mossen. En annan vanlig våtmarkstyp är sumpskogen, som är en våtmark med skog. I övrigt finns exempelvis mader, fuktängar, strandängar och fukthedar.

SFV ska återvåta ett 80-tal områden

Statens fastighetsverk kommer under 2024–2026 att öka takten med arbetet kopplat till våtmarker. Under 2023 tog SFV fram ett åtgärdsprogram med en samlad strategi för restaurering och anläggning av våtmarker på sina fastigheter. En viktig del handlar om att kartlägga dikade våtmarker som kan återvåtas för att få en bild över vilken potential som finns.

– Vi har väldigt många utdikade områden. Nu planerar vi att återvåta ett 80-tal områden, som idag oftast är skogsmark, säger Erik Andersson, naturvårdsspecialist på SFV.

– Ambitionen är att inom tre år ha genomfört åtgärder på minst 400 hektar. Dessa projekt kommer att utföras över hela Sverige med tonvikt på mellersta och södra Sverige.

5. NATURENS RENINGSVERK

Många våtmarker fungerar som naturliga reningsverk som minskar övergödningen i våra sjöar och hav. Tungmetaller och organiska bekämpningsmedel fastnar i våtmarken och kan bindas i bottensedimentet. Mikroorganismer bryter ned kvävet och gör om det till kvävgas, som är en naturlig del av luften. Fosfor kan bindas i sedimenten. Våtmarker kan även fungera som en buffert vid översvämningar och som ett brandhinder vid torka och bränder. ↓

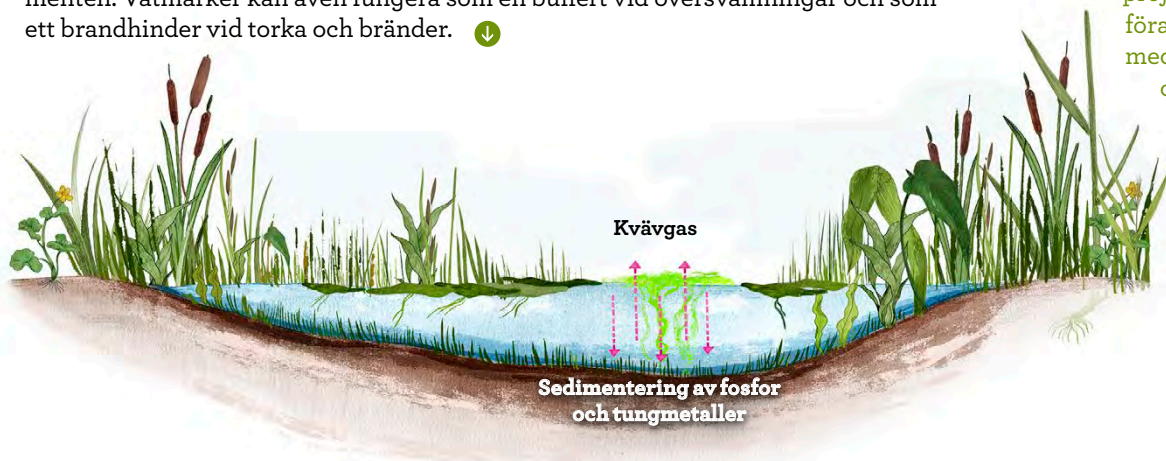




FOTO SVT / ALEXANDRU BABOS

Lekfull och kulört färgsättning från Gamla Riksarkivet, Riddarholmen, Stockholm.

The background of the page is a photograph of an ornate interior. It features a wooden frame with intricate white and gold scrollwork. Two large, round, gold-colored knobs with a textured, swirling pattern are visible. The wall is decorated with various painted motifs, including a large, stylized floral design in white and red on a gold background, and smaller circular patterns. The overall aesthetic is classic and decorative.

FÄRGAT AV SIN TID

Att måla och pryda rum i någon form har människor gjort på olika sätt under långa tider. Att uppleva ett äldre måleri kan innebära att du ser samma saker som en människa gjorde flera århundraden tillbaka. Färgerna hjälper till att förflytta dig i tid och rum. Men det är en utmaning att förvalta dessa miljöer så att deras särart behålls intakt.

TEXT *Hélène Hanes*



FOTO KUNGL. HOVSTÄMME, KÅRE GABOR

Den 25 januari 1935 skedde något viktigt inom den svenska kulturmiljövården. Regeringen beslutade då att skydda ett antal statligt ägda anläggningar, byggnader och parkmark genom att peka ut dem som särskilt värdefulla utifrån ett kulturhistoriskt perspektiv. Beslutet hade föregåtts av långa utredningar. Redan 1920 hade regeringen antagit en lag för skydd av statlig egendom. Det var grunden för en mer modern lagstiftning för statens byggnader, men det dröjde till 1935 innan man pekade ut vilka som skulle omfattas av skydd.

1935 var målerimaterialen i stort sett desamma som de varit under flera århundraden: linoljefärg på snickerier, limfärg i taken och kalkfärger på putsade ytor. Även kallvattenfärger med kaseinbindemedel som blandades till på plats av målaren användes.

Efter andra världskriget kom mycket att förändras och det skedde en snabb utveckling av vattenburna latexfärger och syntetiska oljefärger, alkydfärger. Det är moderna färgmaterial som har andra egenskaper jämfört med de färgmaterial som

Hertig Karls kammare i Fängelsetornet på Gripsholms slott är det svenska 1500-talets mest välbevarade interiör. Valven är bemålade med växtornamentik, de höga panelerna är dekorativt bemålade och sängen är infädd i en fönstersmyg. Bland målningarna ses hertigens och hans första hustrus vapensköldar och en hjortjakt, utförd efter holländska mönsterblad. Målare tros ha varit Hans Eriksson.

varit förhärskande i många av Statens fastighetsverks byggnader under århundraden.

I SFV:s uppdrag ska vi långsiktigt underhålla de miljöer som är statliga byggnadsminnen och som omfattas av skyddsbestämmelser. Därför är vi beroende av skickliga målare, konservatorer och dekorationsmålare. Skyddsbestämmelserna anger övergripande att vi ska underhålla med färg och metoder som är traditionella, det vill säga material som har samma egenskaper som vid den tiden då byggnaderna uppfördes.

VAD INNEBÄR DÅ DETTA? För att förstå innebörden av detta uppdrag ska vi göra en historisk resa bakåt.

Vi startar på 1200-talet då vi återfinner det äldre måleriet främst i våra kyrkor. I stenkyrkor putsades väggar och valv och



Det bemålade taket i Dädesjö är ett av få bemålade tak från 1200-talet i Sverige som aldrig varit övermålat.

FOTO HESANTIKVÄRDER/MBETTF/GABRIEL HILDEBRAND



FOTO DICK NORBERG



Från moddlare till ekspiskare. Här är exempel på verktyg som målarna har använt under århundradena.

ytan gjordes slät och glättad. Det putsade kyrkorummet dekorerades med kalkfärg utförd i seccoteknik, det vill säga målning på torr puts. Dädesjö kyrka visar på ett måleri som går tillbaka till 1200-talet, takbräderna målades i en limfärgsteknik. Bilderna på väggarna av paradiset och helvetet skulle avskräcka människor från att göra onda handlingar och bidra till ett gott och dygdigt leverne. Men nog är bilderna på helvetet lite mer mustiga och mer inspirerande att titta på jämfört med de mer mjåkiga motiven som beskriver paradiset.

FÖR ATT FÅ fram kulör i färgen användes pigment som kom i stora klumpar och som därefter maldes mellan stenar för att få fram pulvret, man ”rev” pigmentet. Ett ganska tungt arbete, ofta förbehållet målarlärlingarna. De vanligaste äldsta färgerna var starkt röda, blå, gröna och gula färger. Ett exempel på vackert medeltida måleri från 1400-talet finns i Risinge kyrka i Östergötland, där måleriet aldrig varit övermålat, vilket gör det väldigt speciellt (se Kulturvärden nr 4, 2023).

Under 1500-talet utvecklas måleriet framför allt inom de kungliga interiörerna. Nu är det kungarna som är de viktiga byggherrarna, inte kyrkan som tidigare. Nya

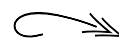




FOTO CARL-OLOF ZIMMERMAN, SKOKLOSTERS SLOTT, SHEL

konstnärliga uttryck och idéer präglar såväl kungahuset som adliga familjer och förmögna borgare, alla som ville göra anspråk på att leva enligt ett europeiskt mönster för furstar. Ofta var flera stora byggen på gång samtidigt och hela staber av palatsdekoratörer flyttade mellan husen.

Under 1600-talet blev det allt vanligare att måla även i mindre förmögna hem och målningen kunde utföras direkt på den timrade väggen. Under denna tid tillkom även praktfulla, bemålade tak i mer förmögna hem. Vanligt var geometriska motiv eller rankor i en mörk och mustig färg: grönt, rött, svart och brunt. Det måleriet kan vi bland annat se på Skokloster och i Ryningska palatset i Stockholm.

1700-TALET FÖRKNIPPAS med rokokon, det ljusa och lätta måleriet. Stockholms slott var fortfarande under uppbyggnad och många storslagna interiörer tillkom, men samtidigt växte det fram en välmående medelklass som hade råd att måla och smycka sina bostäder. Måleriet var lätt och elegant, böljande blomrankor som kom att övergå i en mer strikt symmetri. Den lodräta randningen blev typisk för 1700-talets senare del. Kemin som vetenskap utvecklades under 1700-talet och flera nya pigment tillkom, bland annat ”berlinerblå”, ett intensivt mörkblått pigment som slog igenom i det folkliga måleriet. Vid denna tid slår även linoljefärgen igenom, ofta med olja importerad från Ryssland.

1800-talet är ett århundrade med stora förändringar med influenser bland annat från Napoleons Frankrike. Väggmåleriet tog upp symboler från den romerska kejsartiden

En stor del av miljöerna i Skoklosters slott är intakta sedan 1600-talet. Här spelar måleriet en viktig roll. I taket är det grisaillemåleri, som ger en illusion av stuckatur och som kombineras med små öppningar. Här arbetar SFV med sparsmakad retuschering för att patinan ska bibehållas.

med vaser och mytologiska djur. På Rosersberg kan man uppleva ett autentiskt tidigt 1800-talsmåleri med mörka mättade färger med starka kontraster.

Under det sena 1800-talet förekom ofta schablonmåling eller marmorerade och ådrade ytor. Nya offentliga byggnader tillkom, som skolor, sjukhus, teatrar, postkontor och järnvägsstationer. I Gamla riksarkivet från sent 1800-tal finns dekorativt schablonmåleri i entrén som fortfarande går att se. Beroende på byggnad var inredningarna olika påkostade. I en bankbyggnad som representerade rikedom och välstånd förekom ofta väggar utförda i stucco lustro eller stuccomarmor.

1900-talet domineras av ett omfattande bostadsbyggande och på 1960-talet genomdrevs det som stordrift, vilket bidrog till att måleriet tappade sin särart och blev en liten kugge i det stora maskineriet. Tidigare var varje byggnad unik och inredningen skapades genom olika hantverksmässiga moment där målarmästaren med sitt målarlag hade en viktig roll. Måleriyrket krävde stor kunskap och mycket erfarenhet, en garanti

för att måleriarbetet utfördes med god kvalitet, där måleriet inte bara hade en funktion utan även var en del i den konstnärliga utsmyckningen.

Målarmästaren var den som kom in sist vid en om- eller nybyggnad. Rummen skulle vara rena och städade, först då kunde målarmäster med sina medarbetare påbörja den sista delen av jobbet. Vid 1900-talets början var måleriet ett sätt att skydda och uttrycka en yta, men det övergick under 1930-talet till att förenklas med måleri i ljusa färger utan dekorativa inslag.

Socklar och foder som tidigare gjordes i trä ersattes på 1960-talet av plastprodukter och målades med andra material än den tidigare linoljefärgen. Nu kom nya färger med skarpa kulörer och nya syntetiska pigment som varit otänkbara tidigare. De moderna färgmaterialen torkade snabbare, de skulle vara enkla att måla med och helst täcka så pass väl att det räckte med färre strykningar än tidigare. Sakta men säkert försvann den kunskap som äldre målare hade haft genom generationer.

FÖR SFV HAR det inneburit att vi inom många äldre byggnadsverk med kulturhistoriskt värde har en blandning av moderna och äldre färgmaterial. Plastfärger på väggar men linoljefärg på snickerier, dörrar och fönsterbågar. Den förenkling av målade interiörer som inleddes på 1970-talet har även påverkat många av de äldre byggnader som SFV förvaltar. Det kan tyckas märkligt att en byggnad med höga värden har kunnat förändras så mycket i fråga om materialval, men förändringen har skett under en

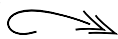


FOTO MELKER DAHLSTRAND

Kärt barn har många namn. Berlinerblå kallas även för preussisk blå, pariserblå, kinesisk blå eller antwerpenblå.



Lovisa Ulrikas bibliotek på Drottningholms slott, av många ansett som ett av de vackraste rummen från 1700-talet. Rummet byggdes omkring 1750 och inreddes på 1760-talet och målades med linoljefärg och förgyllna detaljer. Unikt är att de målade ytorna fortfarande är i original. De är endast rengjorda med jämna mellanrum.

FOTO DICK NORBERG



Att återskapa eller underhålla målningsytor som den här, bestående av illusionismålade träintarsia, kräver stor skicklighet och skräddarsydda lösningar.

FOTO ÅKE ESON LINDMÄN

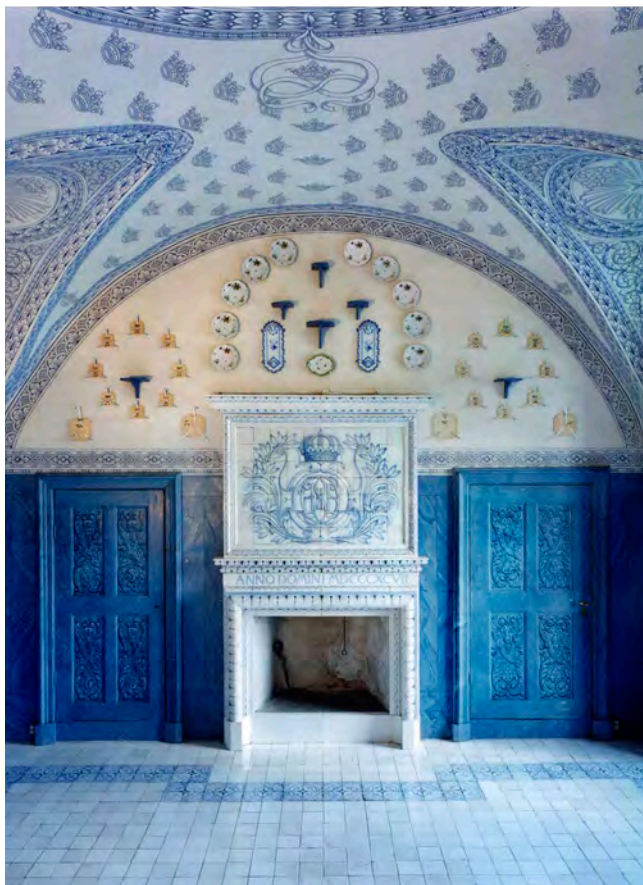


En laguppställning av skickliga målare från början av 1900-talet.



1901

Väl utfört dekorationsmåleri, som här i Porslinsrummet på Drottningholms slott, står sig under mycket lång tid. Måleriet utfördes 1897 och restaurerades först hundra år senare.



»Med en återgång till mer traditionella material skulle vi kunna återuppleva interiörer som är i bättre samklang med byggnaden i stort.«

lång tid och påbörjades med måleriyrkets förändring och status. En annan förändring är att vi idag ställer högre krav på den ”perfekta” ytan. Tidigare accepterades interiörer som inte var helt perfekta och underhållsintervallerna var längre. Det utförda måleriarbetet hade hög klass och höll ofta bättre för slitage än vad det gör idag.

Ett exempel är hur man ytbehandlade trapphus ända in på 1900-talet. Linoljefärg målades upp till axelhöjd med en tydlig rand som avslut innan resten av väggen målades med en limfärg. Linoljefärgen var enkel att torka av och blev det märken behövde man bara måla om den nedre delen av den målade väggen. Ett klokt sätt att både förhålla sig till resurser och skapa ett funktionellt trapphus i fråga om underhåll.

Men det är viktigt att veta i vilken miljö vi befinner oss. Man måste alltid göra en analys av såväl byggnadens funktion som rummets värde. Ta till exempel Scenkonstmuseet i Stockholm. Där finns det publika miljöer från 1970-talet som omfattas av skyddsbestämmelser. Bestämmelserna anger att underhåll i vissa rum ska ske med material från 1970-talet, då det är ett viktigt uttryck för byggnaden. Då är det inte i första hand de traditionella färgteknikerna som vi målar med. Problemet är att hitta 1970-talets ”Kautschukfärg”, men då måste vi hitta ett liknande färgmaterial.

Att få tag på rätt kompetens inom måleriyrket är en stor utmaning idag. Att måla med traditionella material och metoder innebär att kunna blanda till en limfärg, att kunna bryta en kulör på platsen, att förstå skillnader i hur man målar med en latexfärg eller en linoljefärg, då materialen kräver olika tekniker och kunskap. Vi står också inför en stor utmaning att på ett klokt sätt hushålla med våra resurser, att få längre underhållsintervall vad gäller måleriet så att vi inte belastar miljön i onödan. Det kräver målare med erfarenhet och intresse.

De traditionella materialen innehåller färre komponenter än de moderna färgerna och det är möjligt att måla med linoljefärg utan att använda lösningsmedel. En limfärg innehåller krita, lim och vatten – enklare än så kan det inte bli. Med en återgång till mer traditionella material skulle vi kunna återuppleva interiörer som är i bättre samklang med byggnaden i stort och det skulle bidra till en ökad historisk upplevelse för alla, både besökare och målare. *



FOTO: JANNAKT DUTREID

Rosersbergs slott, exempel på mönstermålade golv i åttkantiga figurer. Att måla trägolv förekom ganska ofta både bland slott och enklare bebyggelse. Rummet fick sin nuvarande utformning 1798 och benämndes Arbetsrummet.

Den osynliga hissen

Nu är den nya lyftplattformen vid Dramatens huvudentré invigd. Den fälls in i trappan och är ett led i ett omfattande tillgänglighetsarbete som Dramaten och Statens fastighetsverk påbörjade 2021.

VID EN HASTIG anblick ser man ingen egentlig skillnad på Dramatens ståtliga huvudentré. Men tittar man närmare så finns det en markerad yta i mitten av trappan – det är här den nya hissen är installerad.

– Det känns bra att få lämna över den efterlängta hissen till vår hyresgäst. Hissen fungerar för alla och är estetiskt tilltalande samtidigt som den tar hänsyn till Dramatens kulturhistoriska värden, säger Ingrid Eiken, generaldirektör för Statens fastighetsverk.

Hissen – som ritats av arkitektkontoret Ahrbom & Partner – drivs av hydraulik och är en så kallad integrerad lyftplattform som fäller ihop sig och smälter in i trappan när den inte används.

– Det finns ganska många liknande hissar runt om i världen men vad vi vet så är denna unik när det gäller storlek, lyfthöjd och framträdande placering, säger Johan Wisth, teknisk förvaltare vid SFV.

Den fungerar så att en del av trappan kan ändra form och bilda en plattform som lyfter passagerare och deras transportmedel från trottoaren till entrén. De tidigare sluttande marknivåerna har gjorts jämnare och plattare för bättre tillgänglighet och två trappsteg har lagts till cirka två meter utanför den befintliga trappan.

– Vi är mycket glada över att Dramaten nu har en permanent hisslösning som är både funktionell och som smälter in i den kulturhistoriska miljön, säger Dramatens vd Kitte Wagner.

MARIA UGGLA

ARKITEKT: AHRBOM & PARTNERS, FOTO: JOHAN ELDRÖT

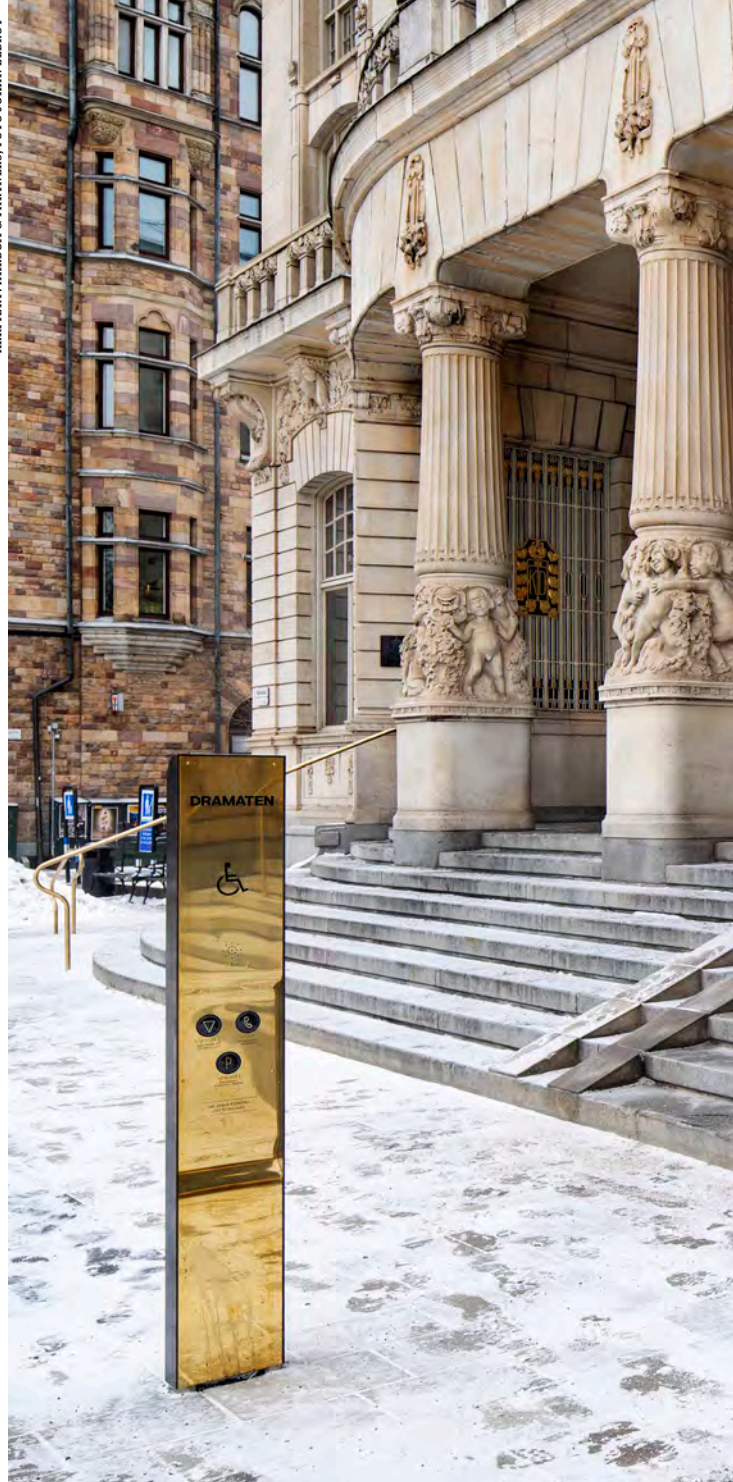
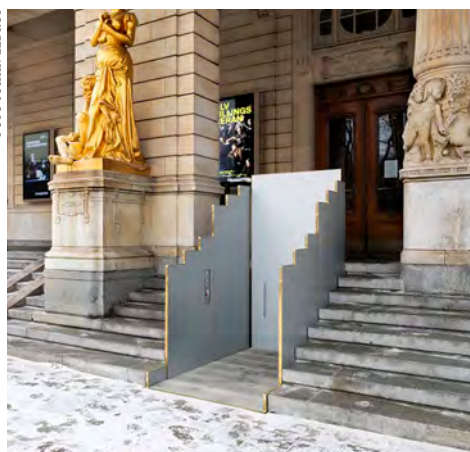


FOTO: JOHAN ELDRÖT



Nedanför trappan till Dramatens huvudingång finns en stolpe med knappar för att kalla ned eller skicka upp hissen.

FOTO: JOHAN ELDRÖT



Hissväggarna reser sig ur trappan samtidigt som trappstegen sänks ner och bildar en lyftplattform.

FOTO: SFV/CLAES OLSSON



På knapp-panelen finns tydliga symboler för upp eller ned samt en telefon för assistans. För synskadade finns texten präglad i punktskrift.



På hissväggarna finns knappar för att få hissen att förflytta sig.

FOTO JOHAN ELDRÖT



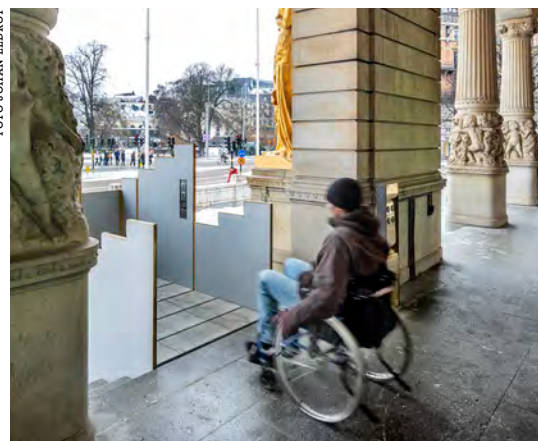
FOTO JOHAN ELDRÖT



Innan färd skjuter även en bakre vägg upp av säkerhetsskäl.

Även ovanför trappan finns en manöverpanel, dels för att skicka ned hissen efter användning, dels för att trycka upp hissen igen.

FOTO JOHAN ELDRÖT





Fältherren Nils Bielke var mannen som avgjorde kriget mot danskarna 1676. Under samma period byggde han det storslagna Salsta slott, efter fransk förebild. Hit kunde han dra sig tillbaka efter Karl XI:s död, då han hamnade i onåd och alla ämbeten togs ifrån honom.

TEXT *Thorsten Sandberg* ILLUSTRATION *Josefin Herolf*

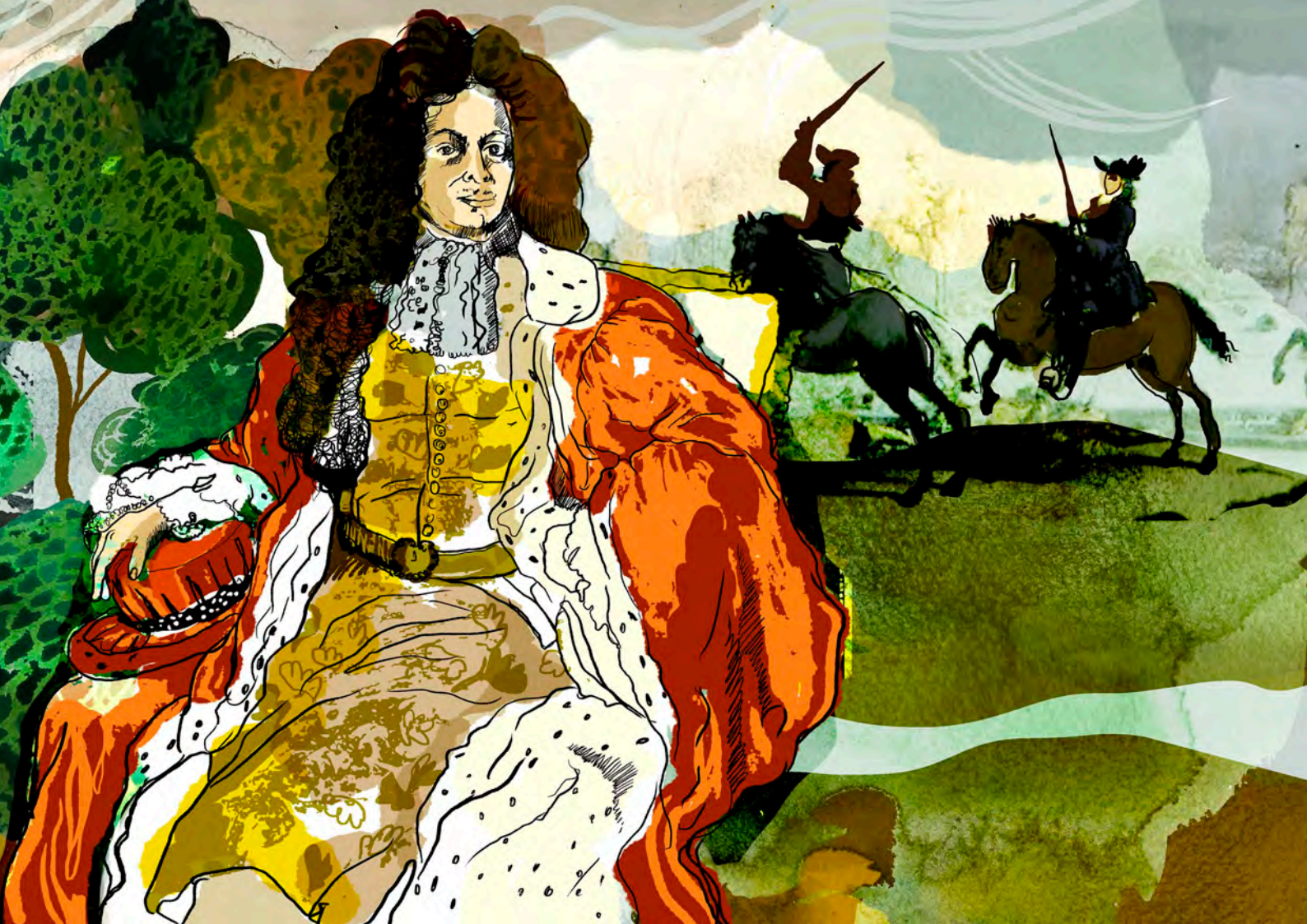
Anekdoten: Frankofilen på Salsta

ÅRET VAR 1716. Den svenska stormaktstiden låg på sitt yttersta liksom en av denna epoks mest lysande gestalter, den sedan en tid hjärtsjuka Nils Bielke. I det sista bevarade brevet till sonen Carl Gustaf, från början av året, tillönskade Nils Bielke denne ett gott nytt år och tillade ”jag tror fuller att det blir det sista som jag önskar eder, ty jag bliver nu rätt krassligger”.

Hans profetia besannades. Nils Bielke avled den 26 november på Salsta, barockslottet han lät bygga på familjens mark vid Fyrisån, tre mil nordost om Uppsala. Barockslottets föregångare

hade Nils Bielkes farfar uppfört 1613. Men den nye slotts-herren ansåg inte att denna byggnad återspeglade hans position i samhället som nära förtrogen till Karl XI. Nils Bielke bestämde sig för att bygga ett nytt, stort och imponerande Salsta, med slottet Vaux-le-Vicomte, sydost om Paris, som förebild.

Redan i övre tonåren hade han besökt Frankrike som deltagare i kusinen Klas Totts ambassad 1661–1663. Unge Nils knöt kontakter i de högsta kretsarna och fick även träffa Ludvig XIV, ”solkonungen”. Förmodligen besökte han också



det nyuppförda Vaux-le-Vicomte, övermåttan praktfullt och påkostat av byggherren finansminister Fouquet. Alltför påkostat tyckte Ludvig XIV som lät arrestera och fängsla Fouquet.

HANS EGET STORSLAGNA slottsbygge, som tog sin början 1672 efter ritningar av arkitekten Mattias Spiehler, var nog inget som retade upp Karl XI. Bielke var nämligen kungens utkorade hjälte. Bielke var inte bara hovman och godsägare. Han var också officer. Medan bygget på Salsta pågick var han ute och krigade.

Den 4 december 1676 befann sig Bielke, överste och chef för Livregementet, tillsammans med sina kavallerister på ett fält utanför Lund. Här drabbade svenska och danska trupper samman i det blodigaste slaget genom tiderna på nordisk mark. Det slutade med svensk seger och Nils Bielkes insatser ansågs avgörande.

Karl XI yttrade att "min krona hängde på Bielkes värjspets, och att jag näst efter Gud hade min tappre Bielke samt mitt livregemente att tacka för segern".

Det var nära ögat att Bielke i likhet med tusentals soldater och officerare hade blivit liggande på slagfältet. Hatten han bar under striden finns bevarad och har två kulhål. Två år efter slaget befordrades Bielke till generallöjtnant. Det var samma år som Salsta stod klart till det yttre. Inredningsarbetet skulle ta ytterligare många år i anspråk.

Bielke fortsatte att göra en strålände karriär. Till Frankrike

återvände han som ambassadör. Men när hans gynnare Karl XI avled 1697 föll Bielke i onåd och fräntogs alla sina ämbeten. Återstoden av sitt liv tillbringade han som privatman. Nu fick han tid att färdigställa Salsta och inreda paradvåningen med Riddarsalen.

NILS BIELKES sinnesstämning under sina senare år på Salsta illustreras av en text på franska ovanför en av slottets dörrar. I översättning: "Det är här som jag inväntar döden utan att

önska den, men också utan att frukta den". Ett uttryck för Bielkes växande intresse för religionen var byggandet av slottskyrkan. Den praktfulla inredningen utfördes delvis efter ritningar av Nicodemus Tessin d.y.

Efter Nils Bielkes död övergick Salsta till hans änka Eva och därefter till den tidigare nämnda sonen Carl Gustaf

Bielke, generalmajor och president i Statskontoret. Via ätten Brahe hamnade Salsta hos familjen von Essen, som ägde slottet fram till 1976 då staten tog över. Slottet blev statligt byggnadsminne 1993 och tre år senare övertog SRF förvaltningen. Och idag är Salsta öppet för allmänheten – väl värt ett besök. *

REFERENSER: Ingvar Eriksson, *Nils Bielke. Firad i nådens dagar, fälld i onådens* (2000); Bengt G Söderberg, *Salsta (Slott och herresäten i Sverige, Uppland, Andra bandet, 1967)*; Georg Wittrock, *Nils Bielke (Svenskt Biografiskt Lexikon, band 4, 1924)*.

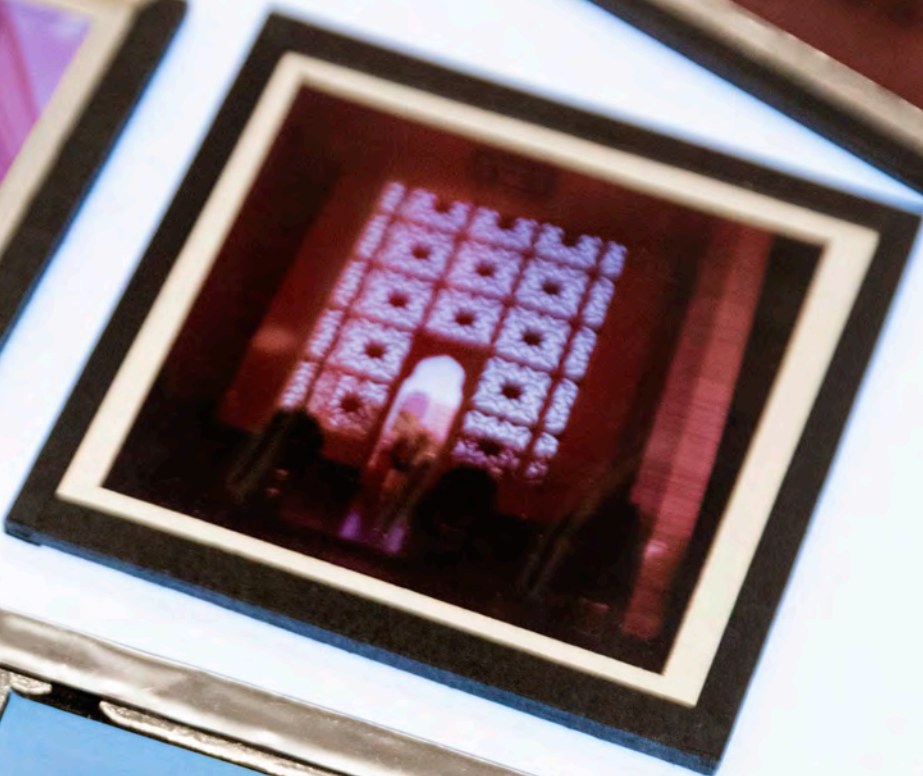
*»Det är här som jag
inväntar döden utan att
önska den, men också
utan att frukta den.«*



ARKDES ÖPPNAR PORTARNA

I mitten av juni öppnar Arkdes, Statens centrum för arkitektur och design, portarna igen. Då får besökarna återigen gå in i den gamla entrén från exercisplan på Skeppsholmen, där något helt nytt väntar. I det nyrenoverade museet står besöksupplevelsen i centrum.

TEXT Carl Johan Liljegen FOTO Melker Dahlstrand



»Porten är en viktig markering, som stärker Arkdes identitet som självständigt museum och mötesplats. Men den gör också bättre rättvisa åt byggnadens potential. «

När vi stängde hade basutställningen sett likadan ut sedan vi flyttade in 1998. Den behövde förnyas, konstaterar Karin Nilsson, som är tillförordnad överintendent på

Arkdes och projektansvarig för ombyggnaden.

Målet med Arkdes nya utformning är högtflygande – att skapa en fantastisk besöksupplevelse, ett dynamiskt upplevelsecentrum med plats för liv, rörelse och lek. Kort och gott, ett museum som man vill återvända till många gånger.

Tidigare nådde besökarna Arkdes från sidan, via Moderna museets entré. Nu har den gamla

porten, som vetter mot Exercisplan, återkommit till heders. Vid återinvigningen kommer besökarna att välkomnas genom en spektakulär entré utanför porten som ger en ny inramning till museet från första anblick. Portalen är designad av den internationellt prisade arkitekten Gloria Cabral, som använder sig av material från rivningshus.

VÄL INNE I museet kommer besökarna direkt in i flottans gamla gymnastiksal, den ena av Exercishusets två väldiga salar. Här ska tillfälliga utställningar presenteras.

Det är onekligen ett rum där den svenska museihistoriens vingslag slår. Det var nämligen här Moderna museet och dess entré låg när det öppnade 1958 och fram till 1994. Det var också



FOTO GLORIA CABRAL

När Arkdes slår upp portarna den 14 juni välkomnas besökaren genom den historiska entrén från Exercisplan, inramad av en portal skapad av den prisbelönta sydamerikanska arkitekten Gloria Cabral. Portalen är tillfällig och kommer återkommande att skapas av en framstående arkitekt eller designer.

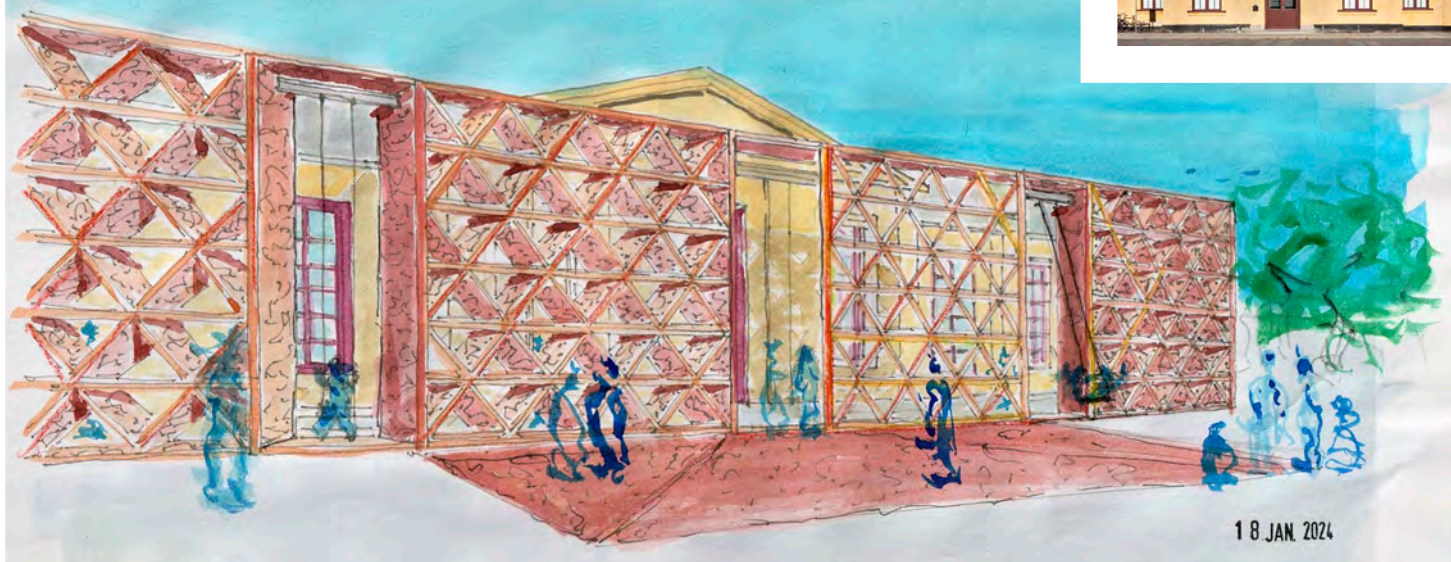


FOTO MATTI ÖSTLING



18 JAN. 2024



här som världsberömda utställningar som Rörelse i konsten och Niki de Saint Phalles väldiga "Hon" satte Sverige och Stockholm på den internationella konstscenens karta – och inte minst skänkte liv och rörelse till den ganska sömniga Skeppsholmen.

Att väcka nytt liv i och bidra till ökat folkliv på Skeppsholmen är även en av många utgångspunkter när nya Arkdes gestaltas.

– Vi kommer självklart att fortsätta samarbetet med Moderna museet, men det är lika självklart att vi väljer den nya egna entrén, som blir porten till Arkdes, säger Karin Nilsson.

PORTEN ÄR EN viktig markering, som stärker Arkdes identitet som självständigt museum och mötesplats. Men den gör också bättre rättvisa åt byggnadens potential. En magnifik siktlinje går rakt genom det gamla exercishusets två väldiga salar, ända till Nordiska museet på andra sidan Ladugårdsviken. Förhoppningen är att man när vädret tillåter ska kunna gå rakt igenom museet och ut på sidan som vetter mot Ladugårdsviken, vilket ger liv och lektyta på en tidigare outnyttjad plats.

Under ombyggnationen badar byggnaden i ljus. Men även om ljuset och rymden imponerar så är lokalerna inte idealiska för känsliga föremål av papper: teckningar, ritningar, brev och fotografier med mera, som varken mår bra av ljus eller varierande temperatur och luftfuktighet.

– Det är svårt att hitta balans mellan inomhusklimat och ljus. Vi kommer att försöka behålla fönstren öppna, så långt det går. Det ger en helt annan känsla, och vi vill skapa ett museum och besöksmål där människor verkligen vill vara, säger Karin Nilsson.

ETT LED I detta är den nya klimatanläggning som Statens fastighetsverk installerat i utställningslokalerna. Det bättre inomhusklimatet skyddar föremålen när de visas och gör vistelsen behagligare för besökarna.

När Kulturvärden besöker de två utställnings-salarna är det en experimentell byggarbetsplats. Till och med den stora stälboxen, som tidigare dominerade basutställningsrummet, är nedmonterad. På golvet ligger stora högar med stälbalkar,

Work in progress: Det väldiga rummet där den nya dynamiska samlingsutställningen ska ta form innebär utmaningar när skört originalmaterial i ofta litet format ska exponeras. När museet öppnar kommer här att finnas 11 stationer med både det förväntade och det oväntade.





Stockholmsutställningen 1930 är en självskriven och förväntad del av Arkdes nya samlingsutställning. Rudolf Perssons färgsprakande illustration av Gunnar Asplunds huvudrestaurant, Paradiset, visar med all önskvärd tydlighet att intensiva färger hörde den tidiga funkisen till.

glas- och plywoodskivor pryddigt sorterade och staplade.

Allt noggrant förtecknat av Arkitektbyrån Arrhov Frick, som ska skapa nytt utifrån det som redan finns på plats. Ett arbetssätt som överensstämmer med sfv:s intentioner att minimera klimatavtryck från material och transporter.

– Vi återanvänder allt som fanns i de gamla utställningarna och kommer bara att behöva köpa in lite muttrar, säger Karin Nilsson.

ÅTERBRUKANDET ÄR förstås både en begränsning och en kreativ utmaning. ”Man tager det man haver”-metodik ställer större krav på arkitekter och beställare. De träffas på plats varje vecka för att stämna av och föra processen vidare. Här och var vittnar prototyper till montrar, pallar och andra delar av den tänkta framtida interiören om arbetet.

– Vi vet inte hur det blir i slutändan, och allt kommer inte att vara helt klart när vi öppnar. Det är inte statiskt utan en fortgående process, säger Karin Nilsson.

Vad kommer då besökarna att möta? Det korta svaret är en blandning av det förväntade och det som aldrig visats tidigare.

I den helt nya samlingsutställningen, som täcker arkitektur och design från 1880 och framåt, har den tidigare kronologiska presentationen frångåtts. I stället presenteras elva teman, där till exempel Stockholmsutställningen 1930 bjuder på det förväntade och tidigare bortglömda kvinnliga arkitekter på det oväntade.

– Ett exempel är arkitekten Malene Bjørn. Hon gjorde till exempel inredningar på svenska ambassaden i New Delhi och Wenner-Gren Center, säger Frida Melin, intendent för samlingsarna, och visar ett axplock av Malene Bjørns ritningar, färg- och textilprover och dagboksblad.

Arkdes har cirka fyra miljoner föremål i sina samlingar: ritningar, fotografier, modeller... Men också mängder av korrespondens som ger unika möjligheter att komma människor in på livet.



Under jord finns delar av samlingarna i enorma klimatiserade lager. Prydliga mappar, ritningsrullar inslagna i syrafritt silkespapper, fotografier och korrespondens... Vad ska visas och hur ska det bäst exponeras?



För att minimera klimatavtryck från material och transporter återanvänds byggmaterial från den gamla utställningen när den nya byggs.

Dockskåpsstora möbelmodeller signerade legendariska Carl Axel Acking.



»Vi återanvänder allt som fanns i de gamla utställningarna och kommer bara att behöva köpa in lite muttrar.«

– Samlingarnas innehåll, och inte minst breven, gör att vi har stora möjligheter att lyfta fram hela berättelser på ett ofta unikt och levande sätt. Vi har så mycket material att vi ofta kan ge en mycket bred och samtidigt detaljerad bild av arkitekternas liv och verk, och ofta även människorna runt omkring, säger Karin Nilsson.

I SAMLINGSUTSTÄLLNINGENS ena fokusrum finns ett exempel på det. Den tillfälliga utställningen handlar om Léonie Geisendorf (född 1914 i Lodz och död 2016 i Paris, men verksam under större delen av sitt liv i Sverige) och hennes långa kamp för att få bygga en katolsk kyrka vid Kungsträdgården i Stockholm. Allt material



Karin Nilsson, tillförordnad överintendent på Arkdes och projektansvarig för ombyggnaden.

– ritningar, modeller, fotografier, dagböcker, tidningsartiklar och korrespondens med påvestolen och andra prelater – finns bevarat. Det är som att kliva in i en personlig tidskapsel.

YTTERLIGARE ETT fokusrum är vikt åt rörlig bild. Det gästas av Abelardo Gonzales mässingsblänkande och spegelklädda postmoderna nattklubsinteriör Trocadero. Av den legendariska nattklubben från 1980-talets Malmö finns inget kvar. Men filmerna ger besökarna möjlighet att resa bakåt i tiden – tänk Grace Jones i Miami – och uppleva den lyxiga miljön, och kanske låta sig luras av barens finurliga spegeleffekter.





MORSSING

AM 1965-50

04 B08 A06

8

G. MORSSING

AM 1965-50

04 B08 A07

11

G. MORSSING

AM 1965-50

04 B08 A08

13

MORSSING

AM 1965-50

04 B08 A09

14

G. MORSSING

AM 1965-50

04 B08 A10

17

AM 1965-50

04 B08 A11

18

AM 1965-50

04 B08 A12

20

AM 1965-50

04 B08 A13

22

25

Arkitekt Gunnar Morssings samlade ritningar, prydligt förvarade i numrerade mappar. Han är mest känd för sina bostadshus och biografier i tjugotalsklassicism, bland dem Ricardo, som numera inrymmer Folkoperan på Hornsgatan i Stockholm.

Urtypen till alla bruksorters Konsumbutiker. Givetvis från KF:s eget arkitektkontor KFAI, som länge var Sveriges största. Arkitekten är okänd, men visst är modellen miss-tänkt lik Sune Flöks konsumbutik i Skillingsfors?

Till skillnad från den gamla basutställningen är den nya samlingsutställningen mycket mer dynamisk. Eftersom det handlar om känsligt originalmaterial kan det inte visas mer än en begränsad tid.

– Samlingsutställningen kommer att vara i ständig rotation. Den som besöker oss i januari kommer inte att uppleva samma sak i september, säger Karin Nilsson.

Det finns väldigt gott om material att variera med. Cirka 600 kända arkitekter är representerade i samlingarna. Men många fler göms i arkiven. Bara 10 procent, 400 000 av museets föremål, är katalogiserade och tillgängliga på nätet. Mycket av det som är okatalogiserat är också okänt. Den publikdragande lösningen på det är ett nytt koncept kallat Unboxing. Där packar museets intendenterna upp och dokumenterar okända skatter inför publik.

– Det blir ett event för museipubliken och samtidigt ett sätt för oss själva att upptäcka och dokumentera det vi har, säger Karin Nilsson.

ARKDES BESTÅR AV ytterligare en byggnad, i funktionalistisk stil, som tillkom i samband med bygget av Moderna museet. Här finns de publika delarna: Café Blom – som fått namn efter Exercercishusets ursprungliga arkitekt – bibliotek och en välbesökt studiesal. Tillbyggnaden belönades med Kasper Salin-priset 1998 och är öppen även under ombyggnaden av utställningssalarna. Under jord, i flera våningar, finns delar av samlingarna i enorma klimatiserade lager. Prydliga mappar,



ritningsrullar inslagna i syrafritt silkespapper, modeller av stadsdelar, hus och möbler, materialprover...

PÅ EN HYLLE står en förtjusande realistisk modell av ett funkishus klätt i stående plank, urtypen till alla bruksorters Konsumbutiker; en byggnad så enkel att den sannolikt kunde byggas av medlemmarna själva, som egnehemsbyggena. Givetvis från KF:s eget arkitektkontor KFAI, som länge var Sveriges största. På hyllan bredvid: dockskåpsstora möbeldesigner signerade legendariska Carl Axel Acking. Ytterligare ett snäpp bort ligger giganten Ivar Tengboms ritningar – Stockholms konserthus och Tändstickspalatset – noggrant travade i dokumentmappar.

ALLT PÅMINNER OM att arkitektur är en konceptuell konstform.

– Det är vi som har originalen. Kopiorna hittar man på stan, säger Karin Nilsson med glimten i ögat.

I bästa fall, kanske man ska tillägga. Många av ”kopiorna” har försvunnit, förvanskats eller förverkligades aldrig. Men på Arkdes är det möjligt att uppleva dem. *

ARKDES

STATENS centrum för arkitektur och design, Arkdes, är centralmuseum för arkitektur och design.

Arkitekturmuseet, som det tidigare hette, bildades 1962 på initiativ av Sveriges Arkitekters Riksförbund. Museet förstatligades 1978 och invigdes i nuvarande lokaler i februari 1998. Sedan den 2023 håller Arkdes stängt för ombyggnation. Museet öppnar igen den 14 juni 2024.

Eikens ÅTERBLICK

FOTO MELKER DAHLSTRÄND



SÄKERHETEN FRÄMST

Arbetsmiljö, it-säkerhet och mycket mer. Säkerhetsfrågor ur olika aspekter har funnits högt på agendan under dessa år. Inte minst på grund av omvärldsläget.

ÄNTLIGEN FÄRDIGT!

Efter fyra års omfattande renovering kunde Rosenbad återlämnas till hyresgästen. Nationalmuseum är en annan stor ombyggnation som blivit klar under mina år på SFV.

FOTO MELKER DAHLSTRÄND



FOTO SFV



ÅTERBRUKAD STEN

Frågor om hållbarhet och klimat har blivit allt viktigare – från solceller på Stockholms slott och cirkulärt byggande till energibesparingar och våtmarker.

ETT RENT NÖJE

Ett oväntat och angenämt möte i Arvidsjaur. Natur- och skogsförvaltning är en angelägen fråga för SFV med många olika miljöperspektiv. Det finns inga enkla lösningar.

FOTO SFV



FOTO SFV



SÄNDNING PÅGÅR

Den digitala revolutionen påskynades av pandemin. Vi blev proffs på att mötas online, men även på att producera film och genomföra stora arrangemang på nätet.

OLIKA HYRESGÄSTER

Ena dagen inspektion av ett nytt värphönsstall på Landsberga kungsgård, nästa dag möte på Dramaten om en hiss för ökad tillgänglighet. Olika hyresgäster – olika utmaningar.

FOTO SFV/EMMA ÖSTERBERG



*Vi bad avgående generaldirektör Ingrid Eiken
att sammanfatta sina sex år på Statens fastighetsverk.
Hon funderade en stund och återkom sedan
med ett antal bilder.*

TEXT *Ingrid Eiken*

BEHIND THE SCENES

Den dagliga driften av våra fastigheter är själva hjärtat i myndighetens uppdrag. Ett avgörande och viktigt jobb som ofta sker lite i det dolda. Hjältar!

FOTO IDA BORG



”BAKOM FASADEN FINNS UNIK KUNSKAP”

JAG BÖRjade 2018 efter den korruptionsskandal som skakat myndigheten året innan. Mitt uppdrag var att genomföra ett förändringsarbete och att införa en god förvaltningskultur. Det var en ren förtroendefråga och medarbetarna ställde upp helhjärtat.

Den fantastiska skatt som SFV förvaltar, i Sverige och i världen, uppskattas av många. Våldiga byggprojekt i kombination med vardaglig drift, kungliga slott varvade med skogsfrågor, hantverkskompetens i mix med juridisk kunskap. Bakom varje fasad och bortom varje vägrök i landet döljer sig spännande och unik kunskap.

Den här kärleken till husen och markerna har givit mig så mycket glädje och energi.

Tillsammans med medarbetarna är jag stolt över den förändringsresa som vi genomfört. Vi har gjort myndigheten väl rustad att möta alla de spännande och roliga utmaningar som väntar framöver. Antikorruptionsarbete står högt på dagordningen liksom en bra dialog med våra hyresgäster. Frågor om arkitektur och byggnadskonst ligger mig särskilt varmt om hjärtat, och genom att bevara våra fastigheter och miljöer till kommande generationer skapar vi ny historia.

Med de här fotografierna vill jag visa exempel på vad jag har fått uppleva under mina år som generaldirektör. Det är i den dagliga verksamheten, i de stora och små projekten, som SFV sätter kronan på verket.

FOTO BJÖRN LINDBERG/SVERIGES RADIO



KUNGLIGT INTRESSE

Här vid invigningen av tsunami-monumentet på Djurgården 2018. Det har blivit många besök tillsammans med kungaparet runt om i landet, inte minst under jubileumsåret 2023.

FOTO SFV/SARA LAHTINEN



FÖRÄNDRING

Samtalen med medarbetare runt om i landet var helt avgörande i vår förändringsresa. Genom delaktighet och dialog fick vi mer engagemang i arbetet.

OPERABYGGNAD I VÄRLDSKLASS

Ja, förhoppningsvis får SFV:s största och mest komplexa renovering hittills snart klartecken. Det kommer att bli bra, med bästa läget i Stockholm.

FOTO SFV/SARA LAHTINEN



Hänger du med i historien?

BESVARA FRÅGORNA nedan så har du chansen att vinna ett av Statens fastighetsverks praktverk om de kungliga slotten:



FOTO MATTIAS LINDBERG/SHUTTERSTOCK



FOTO SHUTTERSTOCK

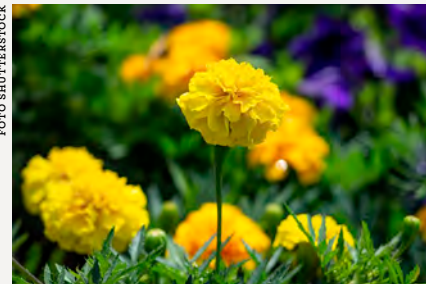


FOTO SHUTTERSTOCK

FRÅGA 1

Vilket bruk i Sverige har tillverkat sedelpapper sedan 1700-talet?

- 1 Lövsta bruk
- Tumba bruk
- 2 Huseby bruk

FRÅGA 2

Vilket slott i SFV:s förvaltning förknippas alldeles särskilt med hästar?

- 1 Strömsholms slott
- Läckö slott
- 2 Uppsala slott

FRÅGA 3

Vad heter Carl von Linnés sommarhem som idag är ett populärt besöksmål?

- 1 Linnéträdgården
- Linneanum
- 2 Linnés Hammarby

FRÅGA 4 Vilken SFV-fastighet skulle du vilja läsa om i Kulturvärden, och varför?

Bland tävlingsbidragen med rätt svar drar vi fem vinnare.

Mejla svaren med namn och adress till kulturvarden@sfv.se, skriv Tävling i ämnesraden. Eller skicka ett vykort med de rätta svaren och ditt namn och adress till Statens fastighetsverk, Att: Kulturvärden, Box 2263, 103 16 Stockholm. Svaret behöver vara oss tillhanda senast den 15 april 2024. Anställda inom Statens fastighetsverk får inte delta.

245 000

KWH – så mycket kommer den nya solcellsanläggningen på Malmö musikhögskola att leverera per år. Det motsvarar 70 procent av skolans elbehov.

AMBASSADEN I PEKING FÅR NYA LOKALER

SVERIGES ambassadanläggning i Peking ritades av Nils Ahrbom och Hando Kask och stod klar 1972. Nu genomgår fastigheten en renovering och ombyggnad. Det är ett projekt som nu återstartas efter att ha stått stilla i flera år på grund av coronapandemin.

I etapp ett bygger SFV nya kansli-lokaler och en hörsal och i etapp två är det en befintlig kanslibyggnad som ska byggas om. Projektet beräknas vara helt klart vid årsskiftet 2025/2026.



FOTO VIKTOR KOHLSTRÖM

GYMNASIEHUSEN FRAMTIDSSÄKRAS

I GYMNASIEHUSEN på Riddarholmen i Stockholm pågår just nu en renovering för att anpassa fastigheterna för framtidens behov, bland annat med avseende på tillgänglighet, brandskydd och ventilation. Gymnasiehusen består av två byggnader: Östra och västra gymnasiehuset. Östra Gymnasiehuset är byggt ovanpå en fastighet från medeltiden och under det finns ett klosterrum med stjärnvalv. Renoveringen av Gymnasiehusen ska vara klar vintern 2026.



FOTO SFV/ALEXANDRU BAROS

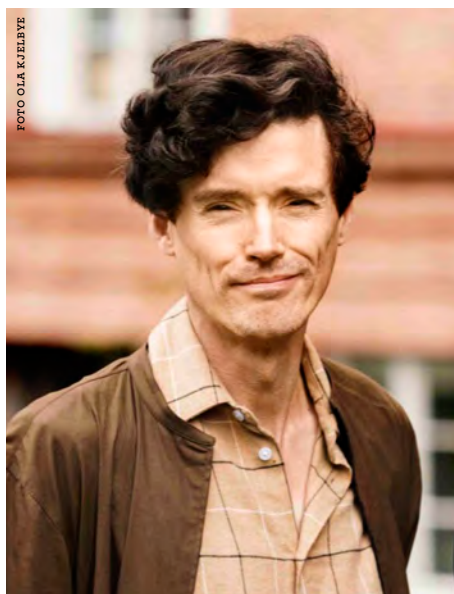
Värna årsringarna

För några år sedan kom jag i kontakt med en kvinna som ämnade sälja ett 1930-talshus som ägts av hennes föräldrar. Det var en fantastisk villa med många välbevarade detaljer. Under årens lopp hade dock ett antal förändringar gjorts. Dessa förändringar hade inte förvanskat huset, det var fortfarande ett enastående hus. Kvinnan som sålde var dock mycket bekymrad över ändringarna och trodde att om spekulanterna fick kännedom om dem skulle de tro att huset var förstört.

DET ÄR LÄTT att förstå oron, men samtidigt är det fullt naturligt att byggnader förändras utan att för den skull förvanskas. I detta nummer finns en artikel om det nyrenoverade Kungshuset i Lund, en byggnad från 1500-talet. Av det ursprungliga utseendet finns dock inte mycket kvar. Exteriören är snarare ett verk av ett par ombyggnader gjorda under 1800-talet. På 1830-talet byggdes huset på och ungefär 40 år senare avlägsnades en del puts, och gavlar och torn försågs med kreneleringar. Trots dessa förändringar blev Kungshuset byggnadsminnesförklarat på 1930-talet.

ATT BYGGNADER förändrats under årens lopp är naturligt och som exemplet Kungshuset visar behöver det inte vara något negativt. Årsringar läggs till, men mycket av det gamla kan fortfarande finnas kvar. Vad som är en förändring och vad som är en förvanskning är inte alltid så lätt att säga. Att slentrianmässigt byta ut byggnadsdetaljer utan någon närmare eftertanke är dock inte att rekommendera och leder lätt till det senare.

I takt med att intresset för byggnadsvård ökat har önskan att återställa äldre byggnader till ursprungligt skick blivit allt



»Även om resultatet blir historiskt korrekt, försvinner både patina och detaljer som gör ett hus levande.«

vanligare. I samband med en sådan ombyggnad skalas ofta nyare lager bort, lager som kan vara nog så värdefulla. Det kan vara allt från öppna spisar som satts in i samband med att kakelugnarna revs ut till konstfullt målade 1940-talstak eller kök från efterkrigstiden. Även om resultatet blir historiskt korrekt, försvinner både patina och detaljer som gör ett hus levande.

När ska vi börja värna tillägg från 1980–1990-talen? Även om en hel del av de material som användes då inte åldrats med behag, eller kan vara svåra att underhålla, kan formspråket eller tidsandan bidra med något positivt.

JAG ÄR SJÄLV ägare till ett äldre hus. Det uppfördes för en släktings räkning år 1800 och har genomgått flera större ombyggnader. I mitten av 1800-talet höjdes sannolikt taket och nya, större fönster ersatte de ursprungliga som var förhållandevis små. Nya snickerier med rik profileringsattes in och väggarna försågs med dekorationsmålning. I skiftet mellan 1800- och 1900-tal gjordes också en del ändringar. Några rum försågs med kakelugnar och så småningom lades linoleummattor på delar av golven. I mitten av 1960-talet

hivades mycket av det gamla ut. Nya, kvadratiske fönster sattes in och nästan alla snickerier kasserades i halva huset. Två kammare sparades dock och det gläder mig idag.

DET GÖR FAKTISKT också detaljerna från 1960-talet. För 30 år sedan beklagade jag att huset blivit så hårt ombyggt. Idag ser jag kvaliteterna i det som sattes in då. Det är årsringarna som gör byggnaden så tilltalande.

GUSTAV BERGSTRÖM

Skribent och föreläsare inom byggnadsvård och arkitektur

Statens fastighetsverk, Box 2263, 103 16 Stockholm

Kulturvärden kommer ut med fyra nummer per år.

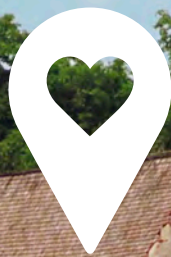
En prenumeration kostar 200 kronor per år.

<https://order.flowy.se/statensfastighetsverk>

Tel: 08-522 183 52



PLATS FÖR KÄRLEK



På pingstafton är det återigen dags för Statens fastighetsverks romantiska vigselevent Plats för kärlek. För en dag öppnar vi den medeltida stenborgen Utö hus på Arnö, där fem lyckliga par får möjligheten att gifta sig.

Går du också i giftastankar? På sfv.se/platsforkarlek hittar du vår kärlekskarta med ett fyrtiotal vackra och annorlunda vigselplatser inom vår förvaltning.