

KULTURVÄRDEN

MEG MOBILEN SOM CICERON

Se Skeppsholmen på nytt sätt

HALLANDS INDIANA JONES

Orädd museichef i Varberg

SITT FIN!

Parkbänkar för njutning

K

FÖRSVARAR KOLONIN

Nu växer det vid Citadellet

PRINSESSPRESENT INVIGD

Naturum vid Vänerns strand

GUIDNING PÅ EGNA VILLKOR

Ny teknik, nya möjligheter



Snart kommer

BESÖKARNA

DIN GUIDE TILL SOMMARSVERIGE

UT OCH NJUT!

SOMMAREN ÄR HÄR igen och som vanligt fokuserar Kulturvärden på spännande platser att besöka. I Statens fastighetsverks uppdrag från regeringen ingår att utveckla statens kulturfastigheter så att kulturarvet används och kommer allmänheten till godo.

Många av Sveriges mest välbesökta turistattraktioner förvaltas av SFV: Vasamuseet, några av världsarven, de kungliga slotten och den underbara naturen på Visingsö med cykelstigar genom ekskogarna för att bara nämna några.

För att du som besökare ska få en bra upplevelse, utvecklar vi besöksmålen tillsammans med de hyresgäster, som bedriver verksamheten. Sedan några år tillbaka ingår SFV också i samarbeten med turistnäringsen och Tillväxtverket för att kvalitetssäkra våra besöksmål.

I samband med att vår webbsida www.sfv.se får ny utformning har fokus flyttat från att beskriva myndigheten SFV till att ge besökaren många vägar in i kulturarvet. All annan information finns kvar, men är omstuvad för att bättre passa en kulturintresserad allmänhet. Med teknikens hjälp blir webben också lättare att läsa i mobilen, som ett komplement till SFV:s besöksmålsapp »Sevärt«.

Det här är verktyg vi hoppas att du ska ha användning av när du vill ut och upptäcka ditt kulturarv. För visst pirrar det i upptäckarsjälen när sommaren står för dörren och vår vackra natur visar sig från sina bästa sidor?

Med hopp om en skön sommar!

MIA FERNLUND
Chefredaktör



FOTO JEANETTE HÄGGLUND



FOTO JEANETTE HÄGGLUND

www.sfv.se i ny skepnad

I sommar lanseras Statens fastighetsverks nya webb. Hanna Lindstedt, webbansvarig i SFV, beskriver kort vad besökaren kommer att mötas av!

– Den som har besökt vår webbplats tidigare kommer främst att märka stor skillnad i utseendet – bilder som leder vidare till information, tydligare sökvägar. Högst upp finns, precis som tidigare, mer traditionella sökvägar utifrån olika kategorier. Vi har också strävat efter att paketera innehållet efter besökarens behov och presentera informationen på ett inspirerande sätt. För den som surfar på webbplatsen med en mobil eller läsplatta anpassas innehållet automatiskt.

Vad brukar besökarna leta efter?

– Det beror lite på vem besökaren är – hyresgäst, leverantör eller privatperson. Våra hyresgäster letar efter praktisk information som kontaktuppgifter, felanmälan eller lediga lokaler. Privatpersoner letar efter utflyktsmål, platsens historia, hur vi renoverar fasader eller kanske efter lediga jobb. Leverantörer kan hitta upphandlingar och pågående projekt.

Vad vill ni uppnå med den nya utformningen?

– Oavsett om du är ny besökare eller återkommande, vill vi att webbplatsen ska vara en plats för inspiration och ge information om de historiska platser som Statens fastighetsverk förvaltar. En plats där vi delar med oss av hur vi arbetar.

KULTURVÄRDEN NUMMER 2, 2013



Statens fastighetsverk ger ut Kulturvärden fyra gånger per år för att du

ska få kunskap om Sveriges kulturarv. sfv.se's uppgift är att se till att fastigheternas själ och karaktär lever och bevaras till kommande generationer. Genom staten är du delägare, tillsammans med nio miljoner andra svenskar.

Ansvarig utgivare
Ann-Charlotte Spigel-Berg
Chefredaktör
Mia Fernlund

Kontakta oss

Kundservice www.kulturvarlden.prenservice.se eller 0770-457152

Redaktionen kulturvarlden@sfv.se eller 08-696 70 00.

Postadress Kulturvärden, Box 2263, 10316 Stockholm.

Redaktionell produktion

Rejäl Kommunikation AB

Redaktör Tomas Eriksson

AD Pompe Hedengren

Formgivare

Denita Björnsrud, Johan Björnsrud, Amanda Thomsson

Korrektur Lena Walldow

Texter Mats Carlsson-Lénart, Tomas Eriksson, Mia Fernlund, Ulrika Flodin Furås, Olof Hedengren, Viktoria Myrén, Eva Rosander, Monica Strandell

Foto Lars-Erik Berglund, Melker Dahlstrand, Ulrika Flodin Furås, Angela Hellryd Dahlén, Jeanette Hägglund,

Sayed Khatib, Bert Leandersson, Åke E:son Lindman, Bengt Å Lundberg, Sara Mac Key, Viktor Meidal, Peter Steen, Oscar Stenberg, Amanda Thomsson, Pelle Wahlgren, Christian Åberg

Illustration Beata Boucht, Olof Hedengren, Sven Malmberg

Repro Jeanette Andersson

Tryckeri Norra Skåne Offset
www.sfv.se
issn 1104-845x

Omslaget
Björn Oscarsson sätter upp nytt dörrfoder på Fredriksborg.
Foto: Sara Mac Key

Vinnare av svenska Publishing-Priset



FOTO SARA MAC KEY

6

**FREDRIKSBERG
BJUDER IN**
*Den gamla fästningen
redo för ny invasion*



ILLUSTRATION OLOF HEDENGREN

10

**BERÄTTELSENA
OM SKEPPSHOLMEN**
*Låt dig guidas i historien
med hjälp av ny teknik*



FOTO MELKER DAHLSTRAND

20

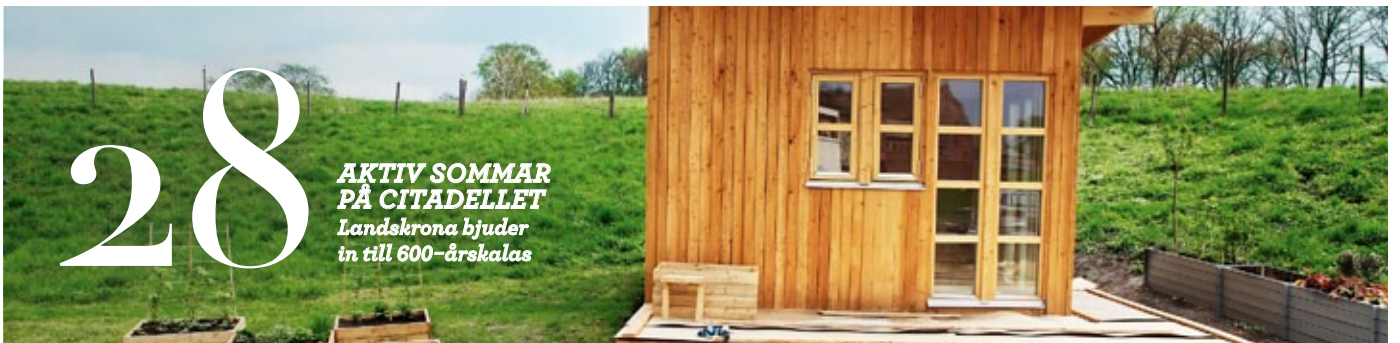
**VÄRLDEN VILL
TILL VADSTENA**
*Globalt besöksmål
sedan 1300-talet*



FOTO ULRIKA FLODIN FUPÅS

28

**AKTIV SOMMAR
PÅ CITADELLET**
*Landskrona bjuder
in till 600-årskalas*



NYHETER 5
*Kronprinsessan
invigde naturum*



GUIDETIPS 17
*Så funkar den nya
digitala tekniken*



ANEKDOTEN 26
*Härskaren på
Varbergs fästning*

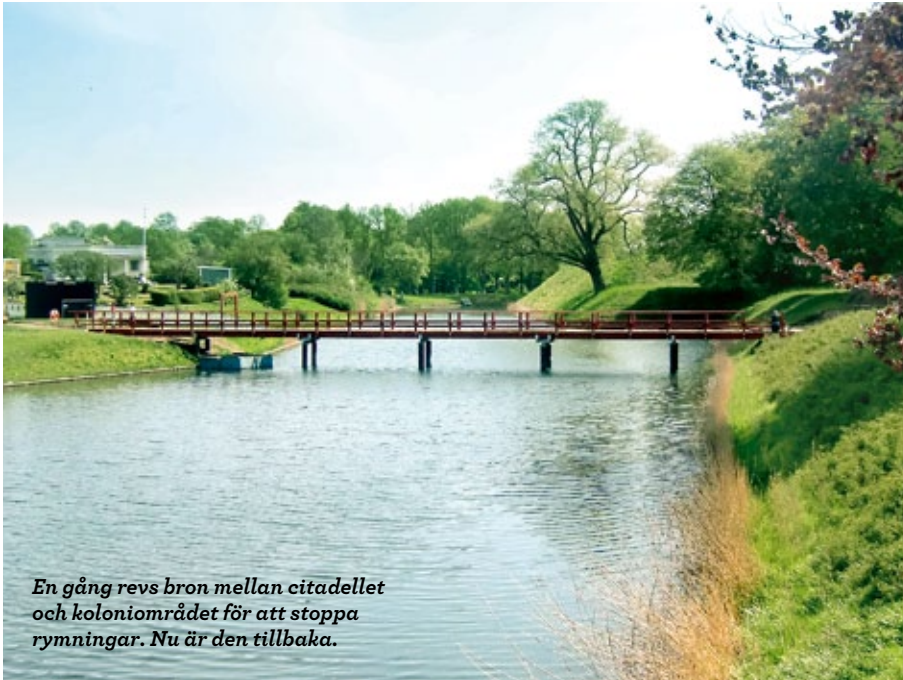


FORM 36
*Inspirerande
sittningar*



KRÖNIKA 39
*Utrikes förvaltning
i förändring*

FOTO GUNILLA SVENSSON ARKITEKTKONTOR



En gång revs bron mellan citadellet och koloniområdet för att stoppa rymningar. Nu är den tillbaka.

Historiskt brobygge

STATENS FASTIGHETSVERK HAR återskapat bron mellan Landskrona citadell och det intilliggande koloniområdet för att underlätta möjligheten att nå det vackra rekreativområde till fots eller på cykel. Den ursprungliga bron på platsen uppfördes på 1700-talet men revs 1917 av säkerhetsskäl. Fängelseområdet hade vid den här tiden utökats till att omfatta även yttre och inre vallgraven och bron ansågs vara en alltför lockande flyktväg.

– Som förvaltare tar vi alltid hänsyn till historien när vi ska vidareutveckla området. Utöver att det är roligt att få återskapa bron rent historiskt, så blir det också mycket lättare för Landskronabor och turister att ta sig hit, säger Maria Nordh, förvaltningsområdeschef vid Statens fastighetsverk.

Den nya bron är byggd i trä och står på pålar. Den är röd precis som övriga broar på området. Den invigdes den 25 maj, samtidigt som koloniuutställningen i Bastion Carolus.

NYHAMLAT I LINNÉTRÄDGÅRDEN

Åtta historiskt och biologiskt värdefulla lindar i Linnéträdgården i Uppsala med sår efter tidigare beskärningar, kraftiga rötangrepp och skadliga svampangrepp har fått en välbehövlig hamling.

– Det är alltid tråkigt att behöva beskära vackra träd så kraftigt, men det var helt nödvändigt för att rädda träden till kommande generationer, säger Bengt Skoglund, förvaltare vid SFV.

Genom att hamla, det vill säga ta bort en stor del av kronorna där de stora tyngderna fanns, avlastas de svaga stammarna. Lindarna kan nu bygga upp nya kronor som ska återhamlas till 6–8 meter vart sjunde till tionde år.

VIKARIERAR SOM GD

FOTO JEANETTE HÄGLUND



Regeringen har utsett chefsjurist Björn Anderson till vikarierande generaldirektör för Statens fastighetsverk från den 1 mars 2013 och tills vidare, dock längst till dess att en ny generaldirektör anställs.

– Det känns roligt och utmanande att ta mig an en ny roll i en känd miljö. Mina förväntningar på ledningsgrupp och medarbetare är att alla fortsätter att bidra med idéer och kunskap för att föra SFV:s arbete framåt, säger han.



FOTO MIA FERNLUND

SOMMARÖPPET PÅ SVARTSJÖ SLOTT

I sommar är Svartsjö slott på Färingsö i Ekerö kommun öppet för allmänheten. Det blir sagoopera för barn och sommarkvällskonserter, försäljning av antik, kuriosa, konsthantverk och böcker. Det blir också guidade slottsvisningar och parkvandringar med Stina Odlinder Haubo, känd från Antikmagasinet. Invigningshelg och premiär för barnoperan är den 15–16 juni. Från och med den 29 juni till och med 11 augusti är slottet och sommarkaféet öppet alla dagar utom måndagar 12.00–16.00. På helgerna är även Tårtkaféet öppet 12–17.

Mer detaljerad information finns på www.svartsjoeslott.se, www.kulturguide.net samt www.heltbarockt.se.

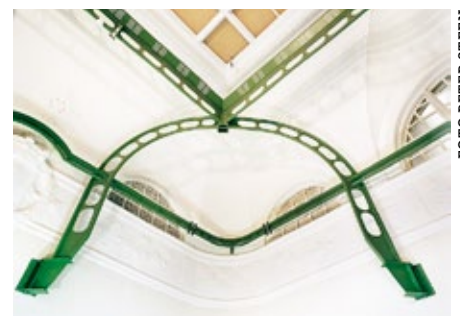


FOTO PETER STEEN

DANS PÅ DROTTNINGGATAN

Dansmuseet har lämnat sina lokaler vid Gustav Adolfs torg och flyttar in i nyrenoverade lokaler i kvarteret Loen på Drottninggatan 17. Museet hyr lokalerna av Statens fastighetsverk i tolv år.

– Nu hoppas vi att Dansmuseet ska trivas och att publiken ska uppskatta att få ett fint museum på ett av Stockholms främsta shoppingstråk, säger Charlotta Andersson, fastighetschef vid Statens fastighetsverk.

– Det känns fantastiskt, här kommer vi att skapa någonting riktigt bra, säger museichef Erik Näslund.

Naturum Vänerskärgården - Victoriahuset



Färdigspikat!

I BÖRJAN AV maj slog kronprinsessparet i de sista spikarna och invigde naturum Vänerskärgården - Victoriahuset vid Läckö slott. Med Victoriahuset, som är en symbolisk 30-årsgåva till

H.K.H. Kronprinsessan Victoria, får Läckö slott en året-runt-attraktion för alla som passar lika bra för gummistövlar som för finklänning, med utställningar, restaurang och övernattnig.

A photograph of a rustic interior, likely a historical building. A large, weathered wooden beam runs diagonally across the upper part of the frame. Below it, a brick wall is visible, and a large, dark, rectangular object, possibly a piece of furniture or a wall panel, is in the foreground. The lighting is warm and dramatic, highlighting the textures of the wood and brick.

REDO FÖR NY *invasion*

Fredriksborgs fästning på norra Värmdö byggdes som ett svar på ryssarnas härjningar i Stockholms skärgård 1719. Fästningen förföll under 1800-talet men har nu fått en ny roll som hotell och restaurang. Eva och Thomas Persson välkomnar nästa invasion, denna gång av fredliga besökare.

TEXT *Monica Strandell* FOTO *Sara Mac Key*





Thomas Persson byter några ord med Åke Augustsson, som målar takfoten till Stenkasernen, ritad av Carl Hårleman på 1750-talet.



Interiören i tornet.



Gunnar Söderberg sätter upp tapeten som är särskilt utvald för Axels & Esters gemak.



Björn Oscarsson sätter upp nytt dörrfoder till gamla pardörrar i hotellet och restaurangen.

»Det är självklart för oss att visa stor respekt

Läget vid Oxtdjupet, den smalaste delen av farleden in till Stockholm, är i många avseenden perfekt. Här passerar all båttrafik som ska till och från Stockholm. Det välbesökta Vaxholms kastell ligger ett stenkast bort.

– Här vill vi ordna guidade turer, bröllop, utställningar och andra evenemang året runt. Det är en fantastisk byggnad i en oslagbar miljö som vi vill att flera ska få uppleva, säger Eva och Thomas Persson, när de öppnar den tunga träporten till *Smörasken*, som ortsborna kallar den.

Det runda, massiva tegeltornet ligger på den högsta punkten i den gamla försvarsanläggningen med bästa utkik över farleden. Förutom tornet med gluggar avsedda för fyrtyo kanoner består anläggningen av en kasernbyggnad och ett strandbatteri, så kallat *corps de garde* eller vaktstuga. Och en strandfästning som tills vidare hålls stängd, men som Perssons har en tanke med – på sikt.

Vi besöker Fredriksborg i slutet av april när hantverkarna bara har några arbetsveckor kvar. Denna dag är det beckmörkt inne i tegeltornet på grund av att elektriciteten inte fungerar. Detta retliga strömavbrott är en av oräkneliga detaljer som makarna Persson måste hantera under bygget av deras gemensamma drömprojekt, Fredriksborgs hotell och restaurang. Men hantverkarna måste bli klara i tid så att man kan börja med

inredningen, som Eva och Thomas Persson vill ge en personlig prägel. De använder gamla tekniker och material, renoverar gamla dörrar och fönster, återanvänder originaldetaljer och målar med linoljefärger. Det hamras och slamras, doften av trä och linolja väcker lustkänslor.

– Vi känner en otrolig glädje och stolthet över att få arbeta i den här miljön. Det märks att Fredriksborg har en attraktionskraft på andra också. Det har inte varit så svårt att rekrytera duktiga medarbetare, säger Eva Persson.

Eva och Thomas Persson bor själva sedan tio år på Värmdö. De fick reda på sFV:s planer när de som markägare skulle diskutera en gemensam väg. I konkurrens med andra intressenter fick de hyreskontraktet och satsar nu allt på Fredriksborg. De är båda ekonomer och har ägnat sina yrkesliv åt restaurang, besöksnäring och marknadsföring. De har en tydlig bild av hur de vill att Fredriksborgs hotell och restaurang ska se ut och bedrivas.

– Vi vill att våra gäster ska uppleva kvaliteten och omsorgen i en kulturmiljö som berättar om Sveriges historia. En stor stark och reklam kommer vi inte att tillåta här, säger Thomas Persson som i 17 år har ägt Blå porten, restaurang och kafé vid Liljevalchs konsthall på Djurgården.

Som alltid när statliga kulturmiljöer ska omvandlas till

Med Fredriksborgs hotell och restaurang får Stockholms skärgård ett nytt utflyktsmål som är öppet året om.



FREDRIKSBERGS FÄSTNING

Fredriksborgs fästning ligger strategiskt på norra Värmdö mitt emot Vaxholm, vid Oxdjupet som är den smalaste passagen, i Stockholms skärgård. Fästningen med torn, strandverk och kringbyggnader stod klar 1735 och var då en av Europas modernaste. Den fick sitt namn efter kung Fredrik I. Den första försvarsborgen vid Oxdjupet kom till redan på 1710-talet för att skydda inloppet till Stockholm. Förslaget kom från fortifikationsmajoren Gabriel Cronstedt och generalkvartermästaren Axel Löwen gjorde ritningarna. Slottsarkitekten Carl Hårleman ritade kasernbyggnaden, som uppfördes i slutet av 1750-talet efter hans död.

På 1800-talet ansågs tornet inte ha något militärriskt ändamål. Fredriksborg förföll och fästningen ersattes av Vaxholms kastell. Fredriksborgs fästning är ett statligt byggnadsminne och förvaltas av SFV.

Eva och Thomas Persson öppnar Fredriksborgs hotell och restaurang.



FÄRDBESKRIVNING FREDRIKSBERGS FÄSTNING

Kollektivt: Ta tunnelbanans gröna linje från T-centralen till Slussen. Ta buss 439 till hållplats Stenslätten.

Bil: Kör väg 222 mot Värmdö från Slussen. Ta väg 274 mot Vaxholm, stanna vid Stenslätten och håll utkik efter sevärdhetsymbolen. Alternativt: kör väg 274 från Vaxholm över Rindö och stanna vid Stenslätten.

för husens kulturvärde och platsens historia»

besöksmål är det ett nära samarbete mellan SFV, arkitekten och hyresgästen. Arkitektuppdraget gick till Sven Ahlsén, som är slottsarkitekt för Stockholms äldre fästningar.

– Vi har haft en väldigt bra dialog med både Statens fastighetsverk och arkitekten Sven Ahlsén. Vi är helt överens om att skapa ett hotell och en restaurang som lyfter fram Fredriksborgs kulturhistoria. Vi vill att alla ska känna sig välkomna här.

Hela Fredriksborgs fästning är statligt byggnadsminne. *Stenkasernen* ritades av slottsarkitekten Carl Hårleman (1700–1753), en av Sveriges genom tiderna mest inflytelserika arkitekter.

– Det är självklart för oss att visa stor respekt för husens kulturvärde och platsens historia, säger Eva Persson och visar runt i *Stenkasernen*, som rymmer restaurangen och hotellet med nio dubbelrum och ett enkelrum. Alla utom ett har sjöutsikt.

Rummen har fått namn efter sin karaktär, exempelvis *Spisrummet*, där det finns en vedspis, eller namn som har en koppling till Thomas och Eva.

– Den stora matsalen kallar vi *Hårlemanska rummet*. Hotellrummen får namn som *Tage*, *Arvid*, *Elsa* och *Hilda* efter gamla släktingar som gått ur tiden. Det största rummet eller sviten har döpts till *Axels & Esters gemak*. Ett av rummen var fjärdingsman Karlssons vardagsrum, det har den 82-årige grannen berättat, säger Eva Persson.

Ahlsénarkitekterna har även utformat trädgården och ett nybyggt orangeri som kommer att vara kafé.

– Vi ska odla egna örter här, säger Eva entusiastiskt och sveper med handen över den nakna bruna jorden runt kasernbyggnaden och orangeriet med utsikt över farleden.

Eva Persson ser också framför sig hur uteserveringen vid det lilla stenhuset *Corps de garde* nere på kajen ska att locka till sig folk.

– Där kan man beställa något att äta och dricka i solen eller i skuggan under handgjorda segel när det är som varmast..

Hur var det nu med Perssons tankar på Strandfästningen?

– Om allt går som vi hoppas är vår dröm är att göra hotellrum även där. Tänk att få bo i den mäktiga tegelbyggnaden vid strandkanten. *



»Vi vill öppna Fredriksborg för hela det svenska folket, inte bara befästningen utan hela platsen. Det gör vi genom att skapa möjligheter för en hyresgäst att bedriva restaurang- och hotellverksamhet, vilket gör besöksmålet tillgängligt året runt«
Mathias von Schlieben
Förvaltare



SKEPPSHOLMENS Dolda

Ämneligheter



Olle Hedengren har aldrig ägt en smart telefon och inte hört talas om QR-koder. Men en dag tog han med sig ett av sina barnbarn med tillhörande iPhone och mötte en ny sorts guidning på Skeppsholmen. Det gav honom en helt ny syn på den gamla örlogsbasen och på ny teknik.

TEXT & ILLUSTRATION Olof Hedengren



På Skeppsholmen och Kastellholmen finns tolv informationsskyltar, där besökarna från mitten av juli med hjälp av QR-koder och en smarttelefon kan tanka hem en app som ger tillgång till filmer och annan information om öns sevärdheter.

När man är pensionär ska man gå på museum med sina barnbarn. 20-åriga Tilda och jag tar oss ofta ut till Moderna Museet på Skeppsholmen, eftersom vi båda är kraftigt drabbade av konstens alla uttrycksformer. (Tilda är dessutom störtförälskad i museishopen!)

Denna soliga vårdag med glittrande vågor över Strömmen strosar vi förbi Nationalmuseum – stängt för renovering – och kollar in ändernas alla små dunbollar under bron.

På Skeppsholmssidan stannar vi upp vid skyltarna för att se vad som händer på ön. En skylt har något sorts schackmönstrat märke, som jag länge har undrat över, it-mossig som jag är. Det kommer ju så mycket nytt så man hänger inte med längre.

– Det är en QR-kod förstår du väl, säger Tilda medlid-samt. Den kan vi läsa av med mobilen, står det ju här på skylten. Gör man det så kommer vi till Statens fastighetsverks

hemsida och deras app med mobilguiden om Skeppsholmen.

– Hur då med mobilen? undrar jag, som fortfarande nöjer mig med en antik Ericsson, mögen för Tekniska museet.

– Jag ska visa, säger hon och tar fram sin smarta telefon. Nu öppnar jag kameran och låter den skanna av QR-koden. Då kommer hemsidan, www.sfv.se, upp så här ... och så laddar vi ner appen så här.

– Kolla nu, farfar! Först kommer guiden med en film som välkomnar oss hit. Och sen en lista om allt möjligt här på Skeppsholmen. Nu knappar jag fram mobilguiden om till exempel Högvaktshuset. Det är väl det gula, låga huset där borta? Som det står Skärgårdsstiftelsen på?

Vi skippar Moderna museet och istället låter vi mobil-guidens app lotsa oss runt både på Skeppsholmen och Kastellholmen. I appen finns dessutom en karta över ön med platsen för varje ny QR-skylt. Tilda knappar igång mobil-guiden om Högvakten ... häng med nu!



HÖGVAKTSHUSET

Hela högvakten hojtar "Gustafs skål"!

När filmen går igång i Tildas mobil får vi veta att den första vaktbyggnaden – en enkel trästuga med torvtak – låg här redan 1680. Vi får se Gustav III i sin väldigt snobbiga paraddräkt, hur manarna i högvakten vid ett besök 1772 hyllar honom med att taktfast ropa »Gustafs skål«, Bellmans nyskrivna visa, och hur Gustav något förvånad tappar fattningen. »Tack för skålen«, ropar kungen tillbaka. När jag kommer hem igen, snokar jag upp lite till om Högvaktshuset på nätet. Byggnaden ritades av flottans egen överstelöjtnant och stod klar 1778 med en

arrest och en öppen arkad som väderskydd åt vakten. Under världskrigen blev huset högvakt igen. Först 1969 lämnade marinen Skeppsholmen och Kastellholmen. Det enda krigiska som dröjer kvar är när det skjuts salut från kajen framför Högvakten. Som när lilla prinsessan Estelle föddes.

Att det numera är Skärgårdsstiftelsen som håller till här är väl ganska naturligt. Skeppsholmen hör ju till vår innersta skärgård och är därför den självklara basen för Stiftelsens arbete med att bedriva natur- och kulturbyggnadsvård. Från Örskär i norr till Landsort i söder. Plus allt ute på öarna som har att göra med båtlivet, faunan och djurskyddet. *





BERGRUMMET

Hemliga sjökort, inka-guld och kinesisk armé

I genbommat! Men vi ger oss inte. Nu kan vi komma in tack vare vår guide i mobilen, som har mycket att berätta och visa i bild. Bergets gångar och salar sprängdes ut 1940 och sträcker sig ända bort under Moderna Museet. Syftet var att skydda örlogsbasens staber och stridsledning om tredje riket skulle banka på dörren. Här inne fanns sovsalar, duschrum och sjukstuga. Samt förråd för minor och torpeder. Bergets inkråm byggdes om till utställningslokaler. Den första utställningen kom 2010 och visade upp Terrakottaarmén från Kina. Dundersuccé, över 350 000 besökare.

Väl hemma igen får jag veta mer på nätet. Ända fram till 70-talet hyste bergrummen en grupp officerare för stridsledning, minröjning och sjöbevakning. Samt kustflottans arkiv och hemliga sjökort. Sen tog en epok slut: marinen förvisades till Muskö i södra skärgården.

Efter Terrakottaarmén blev det Inka-guldet som lyste upp bergakungens salar. Och i september i år kommer Världskulturmuseernas »Afrikanska mästerverk« med över 100 skulpturer från Ife-kulturen, ett tidigt, mycket avancerat kosmopolitiskt maktcentrum i Västafrika, förfäder till Yoruba i dagens Nigeria. Det måste vi se. *





FÖRVALTARENS VISION

»Skeppsholmen och Kastellholmen är unika som en grön oas mitt i storstaden. SFV:s mål är att utveckla öarna som besöksmål och rekreationsområde utifrån deras unika kulturhistoriska värden. Vi vill se området som en mötesplats för kultur, hantverk, forskning och utbildning i en avspänd miljö med historisk och maritim atmosfär.»

Åsa Ahlbin
Förvaltare



ILL: SVEN MALMBERG

FÄRDBESKRIVNING

SKEPPSHOLMEN

Kollektivt: Buss 65 går till Skeppsholmen från T-centralen/Vasagatan. Alternativ är tunnelbansans blå linje från T-centralen till Kungsträdgården eller båt från Slussen till Skeppsholmen.



LÅNGA RADEN

Fattighus blev fyrstjärnigt hotell

Tilda och jag fortsätter längs kajen, beundrar raden av gamla fina båtar – ett pensionerat fyrskepp, bogserbåtar, trålare, kanaltrampar. Utanför Skeppsholmsgården doftar det tjära, två tjejer målar botten på en flateka. Och här ligger det 100-åriga segelfartyget Shamrock med sin 24 meter höga stormast. Långa Raden dyker upp inåt parken, namnet gäller både gatan och de två, över 100 meter långa, smala husen.

Mobilguiden berättar deras otroliga historia. De ritades av slottsarkitekten Tessin d.y. som kaserner åt Karl XII:s drabanter,

men kom aldrig användas för dem. Långorna kom senare att kallas barackerna, drabanthusen, boställshusen och Långa Raden. De kom att bli fattighus för pestsmittade, sjukhus, krigsrätt, kansli, kontor och förråd åt flottan, målarverkstad och tjänstebostäder. Nu rymmer här ett hotell, ett modernt logement av hög klass. Det hade Tildas farfar inte en aning om...

På Långa Radens solsida tittar vi närmare på Hotel Skeppsholmen, som visar sig vara ett fyrstjärnigt hotell på denna rofyllda skärgårdsö mitt i stan. Varsamt renoverat av skickliga hantverkare med traditionella material och metoder. Allt för att säkerställa de historiska värdena i detta historiska byggnadsminne. *



STYCKEKRANEN

Här lyfte 20 man 7,5 ton

Men var ligger »Styckekranen«? Vi tar gången förbi Lotsverkets museiskepp M/S Orion, genom dörren i tegelmuren och strosar längs kajen och raden med lustiga fartyg av alla de sorter. Det doftar stekt strömning från en kabys. Och där borta står det som

måste vara Styckekranen, på kajen strax nedanför Moderna Museet.

Mobilguiden berättar att den heter så för att den lyfte ombord krigsfartygets tunga »stycken«, ett gammalt ord för kanoner. Som beläst farfar kan jag berätta för Tilda att man »bestyckar« ett fartyg med ett visst antal kanoner. Den första styckekranen byggdes 1647 och ersattes 1751 med den på bilden. Kranen drevs av två stora

tramp hjul, där 10 man i varje (båtsmän eller fångar) kunde vandra runt som i ett ekorrhjul och lyfta upp till 7,5 ton. Två personer kan lätt lyfta 500 kilo. Kranen brann tråkigt nog 1978, men totalrenoverades 2003 av Statens fastighetsverk.

Tilda tycker att det borde finnas ett fönster i väggen och lampljus där inne, så att man kan se de stora tramp hjulen. Bra idé! Den är ibland öppen för visning.*



KASTELLET

Ordervågskran räddar flagga

Kastellet, som lyser tegelrött högt där uppe på berget, det måste vi titta närmare på! Det ser ju verkligen lustigt ut, mer som en Walt Disney-kuliss i en Robin Hood-film än en stark länk i huvudstadens försvar. Så vi klättrar upp dit över klipporna och väl däruppe kan vi inte låta bli att först beundra den härliga utsikten över inloppet till Stockholm. Och där ligger Beckholmen, som nyligen förlorat sin giraffmålade gamla lyftkran och istället begåvats med Nya Djurgårdsvarvet vid bron som tar hand om och renoverar gamla fina träbåtar. Fram med mobilguiden igen! På 1600-talet, får vi veta, bodde här en flaggvakt i en liten stuga. Han hade till uppgift att med flagga och salut hälsa alla gästande fartyg välkomna till Stockholm. Senare byggde man ett litet åttkantigt kastell med krutförråd i källaren – som flög

i luften 1845 med en väldig smäll! 1846, för 165 år sedan, stod det nya kastellet klart. 1990 halades den tretungade örlogsflaggan för sista gången när flottan gav sig av till Muskö. Trodde man. Några officerare ordervågrade och sen dess tar sig varje dag två vakter ur högvakten från slottet hit ut för att hissa och hala den stiliga flaggan.

Senare får jag veta att Sjöofficerssällskapets lokaler i Kastellet används för konferenser, föreläsningar och fester. Kastellet, som stod klart 1850, fick en medeltidsromantisk tornbyggnad med två flyglar, logement för 112 man och beväpnades för salutskott och försvar. Under andra världskriget blev det en del av Stockholms fasta luftförsvar med snabbskjutande luftvärnskanoner. Djurgårdsfärjan tutar och rundar udden på väg till Grönans alla förlustelser. Nu tycker Tilda att vi går och fikar. Nog med kultur i dag. Resten av Skeppsholmens mobilguider får vänta till en annan dag ... *

Din egen guide

Ny teknik kan göra ditt besök på SFV:s sevärdheter så mycket mer innehållsrikt. Vi guidar dig bland appar, audioguider och QR-koder.

Genom att tanka hem appen »Skeppsholmen« och öppna den, omvandlas telefonens kamera till en avläsare. Genom den kan man sedan läsa av tolv informationstavlor på ön (se sid 10).

Appen känner direkt igen informationstavlan och ger dig filmer som berättar om just den

platsen du befinner dig på. I appen ingår 30 filmer med svensk eller engelsk berättarröst.

Ett fritt wifi-nät gör det möjligt för utländska besökare att ladda ned appen utan att ruineras av dyr telefonräkning.

Appen är utvecklad av SFV och Mobile Storytelling AB och tas i bruk i mitten av juli.



Testa denna QR-kod, som tar dig till SFV:s hemsida där du kan ladda ned appen »Skeppsholmen«

Vad är vad?

APP

Förkortning för applikation som används på en så kallad smarttelefon för att enkelt komma åt information på internet. Laddas ner från exempelvis App store eller Google Play.

QR-KOD

Förkortning av Quick Response, en form av streckkod som läses via en app, som tankas hem till en smarttelefon. Appen gör telefonens kamera till en streckkodsläsare, som styr besökaren till en webbplats, där en film, en ljudfil eller en text kan visas.

AUDIOGUIDER

En talande guide som tankas hem till en smarttelefon eller en mp3-spelare och ersätter en levande guide. Kan spelas upp och stängas av i egen takt. Många av SFV:s hyresgäster, exempelvis de kungliga slotten, har egna audioguider.

Användbara appar:

SEVÄRT

SFV:s egen app med guider till ett 70-tal sevärdheter, förvaltade av SFV. Där kan användaren välja plats efter karta eller lista. Här ges också tips om mål att besöka.

APPIPELAGO

Guidar besökaren genom Stockholms skärgård. Framtagen av företaget Avtryck, Vaxholms kommun och SFV.

ON SPOT STORY

En app eller en webbplats, där besökare kan tanka ner audioguider till flera av SFV:s sevärdheter (se www.sfv.se) för egen guidning på telefon eller mp3-spelare.

KUNGLIGA SLOTTEN

Här finns information om öppettider, priser, guidning och tillgänglighet vid de kungliga slotten.

Dessa går att ladda ner gratis via:



WWW.SFV.SE

Statens fastighetsverks webbplats där du kan söka utflyktsmål, digitala guider och annat matnyttigt för dina utflykter.

Vissa saker behöver man bli påmind om – som att Västerås slott har spelat en avgörande roll i Sveriges historia.

BLODSBAND BRYTPUNKT

När SFV nu i sommar öppnar en ny permanent utställning på Västerås slott lyfts två händelser fram som ägt rum i Västerås och som kommit att prägla Sveriges historia och framtid: dels reformationsriksmötet 1527 då Gustav Vasa bröt med den romerska kyrkan, dels riksmötet 1544 då det beslutades att Sverige skulle bli ett arvkungadöme med arvsrätt endast för söner och manliga ättlingar. Vi kallar de två händelserna för *Brytpunkt och blodsband*.

Händelserna gestaltas genom installationer och texter som ska bjuda in besökaren att reflektera och inspireras. Ett nyöppnat kafé i samma lokaler ger lekamlig spis till den andliga.

Brytpunkt gestaltas av ett klivet kors som samtidigt är utställningens vägvisare. I rummet med korset finns även ett modernt biktbås, där nutidens besökare kan lätta sitt hjärta på Twitter.

Blodsband gestaltas med en baldakin av 23 blodröda sidenvåder – lika många som Sveriges regenter, från Gustav Vasa till nu.

Utställningens porträtt är kompletterade med regenternas valspråk – de säger mycket om den tid de levde i. Jämför Erik XIV:s *Gud ger åt vem han vill* – som syftar på att han inte blivit vald till kung som de före honom, utan att Gud (genom att Gustav Vasa införde arvkungadöme) gett honom kronan – till valspråket för vår nuvarande kung Carl XVI Gustaf, *För Sverige – i tiden*.

Utställningen öppnar den 12 juni och kommer att hålla öppet under samma tider som kafeét. Ingång från borggården.

EVA ROSANDER, KOMMUNIKATÖR SFV

FOTOMONTAGE VOLT

RUMMET: VÄSTERÅS SLOTT

1527


itt rike, ske din vilja, såsom i himmelen, så ock

Ända sedan Den heliga Birgittas tid har människor från hela världen vallfärdat till Vadstena. En promenadvänlig stad där både klostret och slottet har bevarat mycket av sin unika karaktär. Skickliga guider gör det lätt för dagens besökare att känna historiens vingslag.

TEXT Viktoria Myrén FOTO Melker Dahlstrand & Lars-Erik Berglund

Hela världen

VADSTENA



Vadstena slott började byggas 1545 och var bostad för kungligheter fram till 1716. Efter det användes slottet bland annat som spannmålsmagasin och inhyste även ett damastväveri. Att det "glömdes bort" är en av anledningarna till att det är så välbevarat.

n lockas av

VADSTENA



KLOSTERLILJAN

Redan när snön smälter blommar klosterliljan, snöklöckan (*Leucojum vernum*), på några platser i Sverige, bland annat i Vadstena munkträdgård där det största beståndet finns. Klosterliljan är inte inhemsk utan fördes till klostren på medeltiden. Trädgårdens skötsel var en viktig del av klosterlivet. Många nya växter fördes in i landet och de

flesta klosterväxter hade flera olika användningsområden. Viktigast var deras medicinska verkan och den religiösa betydelsen. De behövdes också för matlagning och som skydd mot onda makter. Skönheten fick man på köpet. Klosterliljan innehåller en alkaloid med viss hjärtstärkande effekt, men den används inte längre som läkemedel.

Under 1900-talet har beståndet i Vadstena ökat kraftigt: år 2009 fanns 120 blomstänglar per kvadratmeter, nittio år tidigare ungefär 50 stycken på motsvarande yta.

Klosterliljan är en förnäm släkting till snödroppen och tillhör släktet *Amaryllidaceae* (narcissväxter) och växer vild i södra Europa, där den trivs i fuktiga och skuggiga lövskogar.



Under putsen på övervåningen i Vadstenas norra klosterlänga fann man, vid den stora renoveringen på 1950- och 1960-talen, ett medeltida dormitorium med dörröppningar till nunnornas 59 sovceller.



När putsen på den norra klosterlängan i Vadstena avlägsnades, år 1956, gjordes en sensationell upptäckt. Det medeltida Birgittaklostret, som ansågs vara byggt på 1300-talet, var Bjälboättens kungapalats från 1200-talet och som sedan århundraden trots vara försvunnet. Tack vare den nakna tegelfasaden kan palatsets »årsringar« avläsas. Från lustslott för kung Birger jarl till nunnekloster, ålderdomshem, sinnessjukhus och även fängelse.

»Man hade färdiga handböcker om hur man tar sig till Santiago de Compostela, Jerusalem, Rom och Vadstena, som var de stora vallfartsorterna.«

SOM BJÄLBOÄTTENS tjusiga palats drog det som kom att bli Vadstena kloster till sig den absoluta eliten i samhället.

– Och som kloster var det en värld i sig, något annat än världen utanför, säger Markus Lindberg, när vi vandrar runt i den gamla byggnaden som i dag är museum.

Det var här Den heliga Birgitta på 1300-talet fick sin vision om att bygga ett kloster, ett vallfartsmål för andlig väckelse.

– Hon tyckte liksom att andligheten var lite förslappad, säger Markus Lindberg med ett skratt.

På ovanvåningen i klostret låg nunnelcellerna, trettio stycken på varsin sida om en lång gång, där en kvast av mjukt ljus faller in från fönstret som är vänt mot Vättern. Här fick nunnorna – de flesta kom från överklassen – ta av sig smycken och fina kläder för att istället klä sig i ofärgad vadmal.

– När palatset förvandlades till kloster tog man bort en massa krusiduller på utsidan, man skulle ödmjuka huset

genom att skala av allt lull-lull, på samma sätt gjorde man med de människor som kom hit, säger Markus Lindberg.

Vadstena var ett populärt tillflyktsmål redan under Birgittas levnadstid, men efter att hon dött och helgonförklarats, vallfärdade tiotusentals människor till klostret. Det var en del av fromhetslivet på medeltiden, men handlade också om människors lust att resa.

– På sätt och vis kan man likna det vid dagens charter. Man hade färdiga handböcker om hur man tar sig till Santiago de Compostela, Jerusalem, Rom och Vadstena, som var de stora vallfartsorterna. Och man hade med egna reseledare, säger Markus Lindberg.

Den där känslan av en värld i sig har man fortfarande när man besöker Vadstena och klosterområdet, där Statens fastighetsverk förvaltar flera av byggnaderna: hotellet inhyst i de före detta munk- och nunneklostren, det gamla vattentornet som är omvandlat till folkhögskola, Märten Skinnares hus som varit hospital och klosterträdgården med murar från 1440-talet.

ULLA JÄRN, husmor på Pilgrimscentrum, blickar ut över tusentals klosterliljor som blommar för fullt i slänten ner mot vattnet.

– Man känner nästan historiens vingslag när man står här, säger hon.

– Att det finns så mycket på en och samma plats för hela människan är nog det bästa, tillägger hon och sätter in en plåt med kanelbullar i ugnen. Prästen Tomas Wettermark säger att när kyrkliga museer bara blir museer och inte har någon ursprunglig funktion längre, då blir det »väldigt dött«.

– Då har man missat en dimension. Miljöerna här är beroende av människor som fyller dem med mening, det finns en kontinuitet i det, säger han och syftar på att hela klosterområdet fortfarande används: av dagens nunnor, av människor som vallfärdar hit, av turister och nyfikna.

– Det finns människor som lever i detta



Vadstena slott och klosterområde ligger ett stenkast från varandra längs med strandpromenaden. Slottet ligger hitom bilden och i bakgrunden syns en del av klosterbyggnaden.

»Det här är en exceptionell plats med ett fantastiskt renässans

hela tiden, inte bara under tre sommar-
månader, det är det som lockar mig.

Några hundra meter därifrån, vid
Vadstena slott, kallar slottsarkitekten Per
Rydberg Vadstena för ett vallfärds-
mål vid sidan av vallfärdsvägarna. Han berättar att
staden är unik för att den är så välbevarad,
den hamnar högt upp på listan över städer
med flest bevarade medeltida stadshus.

– Det kan vi tacka frånvaron av stads-
bränder och ekonomisk utveckling för.
Vadstena blev väldigt tidigt en »dårhus-
stad«, här samlades Östergötlands alla
dårar och sedan blev det mentalsjuk-
hus och det lockade inte till sig några
kommersiella aktörer som ville bygga ut
och förändra, säger han.

Många av trähusen i de smala

gränderna i stan har putsade fasader just
för att minska brandrisken.

När vi vandrar runt i slottet pekar
Per Rydberg ut olika detaljer, resterna
av 400 år gammal limfärg, träportalen,
som var populär innan man började
sätta dörrfoder, och hans egen favorit –
vinden, med 17 meter långa träbjälkar
hämtade från Tivedens urskog.

– Det här är ett renässansslott med
klassisk grekisk och romersk arkitektur
samtidigt som det är lite hemmasnick-
rat. Mycket är orört, man har inte varit
här och fingrat och fixat. Det är impo-
nerande, men ändå mänskligt för att det
innehåller lite töntigheter, är inte alltid
så proffsigt, säger Per Rydberg.
Slottet började byggas 1545 som en

försvarsbyggnad med en borggård som
på tre sidor omgavs av 30 meter breda
och 3 meter höga jordvallar och utanför
breda vallgravar. Men snart beslöt Gustav
Vasa att anläggningen skulle göras om
till residens för hans yngste son Magnus.
Magnus bror, Johan III, var mycket
arkitekturintresserad och lät bygga om
slottet och förvandlade den relativt
enkla byggnaden till ett renässansslott av
kontinentalt snitt, med influenser av den
italienske arkitekten och arkitekturteore-
tikern Andreas Palladios.

– Det är ett skrytbygge för att imponera
på utlänningar och det egna folket. Det
är otroligt opraktiskt, går nästan inte att
bo i. När pesten härjade i Stockholm och
Johan III flyttade hit, gick det åt otroliga



Bröllopssalen på andra våningen i Vadstena slott fick sitt namn i mitten av 1800-talet för att man trodde att Gustav Vasa hade gift sig där. Väggarna är rikligt dekorerade i engelskt rött liksom de vita takbjälkarna som har stjärnor målade i samma färg.



ILL.: SVEN MALMBERG

FÄRDBESKRIVNING VADSTENA

Kollektivt: Ta tåg till Motala eller Mjölby, eventuellt med byte i Linköping.

Ta lokaltrafikbuss till Vadstena.

Bil: Kör E4:an, ta riksväg 206 mot Vadstena eller väg 50 norrifrån.

DEN HELIGA BIRGITTA

Birgitta föddes i en förmögen familj och lärde sig att både läsa och skriva, vilket var ovanligt för flickor på den tiden. Tretton år gammal blev hon bortgift och födde åtta barn. Birgitta och hennes man, Ulf Gudmarsson, gjorde 1340 den långa pilgrimsresan till Santiago de Compostela. Hon såg då det pågående 100-årskrigen mellan Frankrike och England på nära håll och engagerade sig politiskt för att det skulle avslutas. I fyrtioårsåldern fick hon en serie andliga uppenbarelser, totalt fler än 600. Ofta uttalade hon sig om politiska frågor i uppenbarelser och kritiserade ridderskap, kungar och drottningar. 1346 donerades kungsgården i Vadstena till en blivande klosterstiftelse, men inte förrän 1371 kom det formella tillståndet från påven att bilda en klosterorden.

I helgonförklaringen den 7 oktober 1391 beskrivs Birgitta av påven Bonifatius IX som mulier fortis – en stark kvinna. 1999 utnämnde påven Den heliga Birgitta till ett av Europas skyddshelgon.

slott, hela klosterområdet och självklart miljön som det ligger i.»

mängder vedlass, säger Per Rydberg och pekar på den enda eldstaden i den enorma, magnifika bröllopssalen.

– Man ser många spår av vad som har hänt här, vad människor har gjort. En nybyggd kåk kan vara fin men död på ett sätt. Här skiner hantverket igenom och det gör att det känns väldigt mänskligt, säger Per Rydberg med ett leende.

Trots 20 år som slottsarkitekt pratar han med glöd i rösten om dymlade goly, klassiskt tandsnitt och berömda dörrgångjärn.

– Det som lockar är hur man ser tidslagren och tidens gång, för mig gör det att det blir något slags förankring i tiden, saker och ting hänger ihop och man är en del av något större. *

VISIONER FÖR VADSTENA



SFV har tagit fram vårdprogram för marken vid slottet och i klosterområdet i Vadstena samt för de olika byggnaderna, bland annat nunneklostret och munkklostret.

– Tanken är att skaffa kunskap om vilka kulturhistoriska värden vi har att vårda och vill utveckla, vi vill skaffa oss en egen uppfattning om vad vi vill med området, säger Gillis Åström på SFV.

Frågan är hur man ska ta vara på alla de historiska berättelser som rymts i området och hur dessa bör gestaltas i miljön så att de blir tydligare för

besökarna. Exempelvis är Vadstenas historia som centralort för krigsinvalida och psykiskt sjuka nästan osynlig.

– Det kanske hänger ihop med att vi skäms lite för hur vi behandlat psykiskt sjuka människor och att vi därför inte lyft fram den historien som vi borde göra.

Gillis Åström säger att SFV också vill involvera Vadstenaborna i arbetet, så att de känner att det är deras klosterområde.

– Det här är en exceptionell plats med ett fantastiskt renässansslott, hela klosterområdet och självklart miljön som det ligger i.

Gillis Åström betonar vikten av att ha tålamod med processen, så att inte kulturhistoriskt viktiga värden förstörs på grund av okunskap, men samtidigt tror han att det inom ett par års tid har hänt en hel del när det gäller att tydliggöra Vadstena som besöksmål.

Gillis Åström
Förvaltare



En av 1900-talets märkligaste museimän och historiker i Sverige var den självlärde Albert Sandklef. I nästan femtio år bodde, härskade och forskade han på Varbergs fästning.

TEXT Mats Carlsson-Lénart ILLUSTRATION Beata Boucht

Anekdoten: En halländsk Indiana Jones!

BONDPOJKEN ALBERT ANDERSSON från Frillesås i norra Halland var född 1893 och kom från en historiskt intresserad familj. Fadern var hans mentor och inte minst lärde han Albert ett elfte bud: »Du ska icke låta skrämman dig!«

I början av 1900-talet försörjde sig Albert Andersson bland annat som militär och journalist, innan han 1921 utsågs till intendent för det kulturhistoriska museum som i blygsam skala höll på att byggas upp på Varbergs fästning.

Fästningen var i början av 1900-talet en smula förfallna och ansågs inte som någon ledande sevärdhet. Men på 1920- och 30-talen vände det – de raserade vallarna

restaurerades och inte minst så bidrog det nya Varbergs museum till att folk från när och fjärran ville besöka fästningen.

1932 – samma år som Albert Andersson byter namn till Sandklef efter sin fädernegård – fick han ett intressant föremål på sitt bord. Det var en mässingsknapp som en smed hittat några år tidigare i ett grustag några mil från Varberg. Smeden berättade att han trodde att knappen var den projektil som dödade Karl XII på Fredrikssten utanför nuvarande Halden den 30 november 1718. »Kulknappen« skulle enligt folktraditionen ha hamnat i trakten tack vare att soldaten Nordstjärna, som sa sig ha varit



vittne när kungen sköts, tog med den hem från Halden. Men prästen i soldatens hemsocken sa åt honom att slänga bort den omsusade knappen.

I sin barndom hade även Albert Sandklef hört de gamla berätta att Karl XII blev skjuten med en uniformsknapp då inga vanliga kulor sades bita på »krigarkungen«. Sandklef använde en stor del av 1930-talet åt att precisera sin starkt omdiskuterade teori om kulknappen, som från år 1932 var utställd på Varbergs museum.

1930-talet var Alberts storhetstid. Han ledde flera utgrävningar och på platsen för det gamla Varbergs kyrka finner han bland de hundratals människoskeletten i jorden bland annat över 1 000 värdefulla gamla mynt.

Men det var under midsommarhelgen 1936 som denne Hallands egen Indiana Jones var med om sitt största äventyr. En pojke hade hittat ett manslik i en mosse vid Bocksten utanför Varberg. Landsfiskal och stadsläkare tillkallades och konstaterade att den döde mannen, även om hans kläder bevarats, sannolikt avlidit för mycket längesen. Kroppen var fastpälad i mossen med grova käppar, en av dem gick rakt genom hjärtat. Eventuellt rörde det sig om ett mord. Men landsfiskalen preskriberade fallet. Samma kväll bestämdes att kroppen skulle begravas nästkommande helg.

Förmodligen hade alltså »Bockstensmannen« inte blivit ett av Sveriges mest kända museiobjekt om inte Albert Sandklef av en ren händelse på midsommaraftons kväll stötte på

stadsläkaren, som nämnde det märkliga likfyndet och att kroppen var klädd med något som närmast liknade hästfilt. Av doktorsns beskrivning förstod Sandklef att det kunde röra sig om ett medeltida dräktfynd.

På midsommardagens morgon for Albert ut till mossen för att undersöka saken. Han konstaterade att det måste röra sig om ett dödsfall någon gång under medeltiden. Fyndet var sensationellt! Direkt efter helgen blev det stora rubriker i pressen. Kvarlevorna med dräkten fördes till Varbergs fästning, där de efter konservering ställdes ut. Än i dag, 77

år senare, är Bockstensmannen museets huvudattraktion och en verklig dragare för hela Varbergs fästning.

Fram till 1961 var Albert Sandklef chef för Varbergs museum.

Men även efter sin pensionering bodde han kvar på fästningen i många år. Livet ut var han en stridbar och respektgivande man, en av sina sista stora strider utkämpade Albert 1965, när Sverige ville fira sin seger över danskarna i slaget vid Varberg 1565. Det ogillade Sandklef i högsta grad, då en stor del av det då ännu danska Varbergs befolkning hade blivit offer för svenskarnas blodtörst.

»Varför ska vi fira våra förfäders nedslaktande?» frågade sig Albert Sandklef och lät sig som vanligt inte skrämmas av någon.

Så småningom lämnade i varje fall Albert Sandklef sin älskade fästning och levde sina sista år i Göteborg, där han dog 1990, 97 år gammal. *

»På platsen för det gamla Varbergs kyrka finner han bland de hundratals människoskeletten över 1 000 värdefulla gamla mynt«



c/o KOLONIN

Koloniparadisets vid vallgraven

Koloniträdgårdsstaden Landskrona 600-årsjubilerar i år och eftersom staden kan skryta med att ha flest kolonilotter per invånare i Sverige är en av höjdpunkterna i jubileumsfirandet koloniträdgårdsutställningen c/o Kolonin. Elva kolonistugor med tillhörande lotter har placerats ut vid befästningens vallgrav.



Det spikas, grävs och sågas för att allt ska hinna bli klart till invigningen. Stugorna är ritade av arkitektstudenter på Lunds Tekniska Högskola och varje stuga byggs av en av stadens byggnadsentreprenörer. Kommunen har frågat dem om de vill delta och på samma sätt har kommunen frågat inredare och trädgårdsmästare eller trädgårdsdesigners om de vill inreda stugan eller designa odlingarna på kolonilotterna. Lusten att delta har varit överväldnande – och Landskronas näringsliv, främst i form av byggfirmor, ställer gärna upp gratis.

Och överallt svävar Citadellets vakande öga, ett geografiskt centrum omgivet av vallgravens vatten, där ivriga sportfiskare fångar röding och i vars omgivning

människor flanerar. Staden, promenadparken och dess fästning, Citadellet.

När man frågar slottsarkitekten Gunilla Svensson vad Citadellet betyder för henne svarar hon med ett ord: komplexitet.

– Det är en otroligt fin plats i staden, ett fantastiskt område, både som park och rekreation, men också så mycket mer. Citadellet har mycket att berätta, alltifrån 1500-talet då det var danskt, över den svenska stormaktstiden till tiden när fästningen först var fångelse och sedan flyktingförläggning.

Lager på lager av berättelser som även gäller Citadellets idylliska koloniområde.

– Det är en spännande kombination, ett paradiset invid fästningen. Det finns så många överlappande och parallella historier, säger Gunilla Svensson, som har arbetat med Citadellet i sju år och för varje år blir alltmer engagerad i platsens berättelse.



Ingrid Almér och Eivor Johansson från Koloniträdgårdsföreningen planterar en blandning av ätbart och njutbart i lådorna mellan kolonistugorna.

FOTO: SFV/ANGELA HELLYD DAHLÉN

Vid Kulturvårdens besök är lotterna bara odlingsembrion, men det ser lovande ut. Det är skickliga designers som engagerats, till exempel Annika Rehwin, som utformar Koloniträdgårdförbundets kolonilott. Förra året deltog hon på Malmö Garden Show med en idéträdgård som vann best in show. På utställningslotten c/o Kolonin kombinerar hon både perenner och grönsaker, som kommer att bytas ut under säsongen så att rabatterna prunkar lika mycket oavsett om det är sen vår, högsommar eller höst.

Odlingen är ekologisk och här kommer både insektsbon och fladdermusholkar att finnas, liksom bikupor och vattentunna. Lotten ska inspirera besökarna till att skapa egna hållbara trädgårdar.

Annikas idé är att göra utställningslotten levande.

– Jag vill bjuda in dem som finns runt omkring att delta, inte minst kolonisterna från koloniträdgårdsföreningen här intill. Det är roligt att få dem att känna sig delaktiga, säger hon.

Det kommer att finnas en hel del aktiviteter för barn här. En av hennes trädgårdsmästarelever, Teddy Öhman, snickrar på odlingslådorna som placeras ner mot vattnet. Annika Rehwin ställer sig på terrassen till stugan och tittar ut över vallgravens vatten bort mot



Samtliga kolonistugor har skapats av studenter vid arkitekturutbildningen vid Lunds Tekniska Högskola.



De fiktiva figurerna Folke och Unni bygger drivbänkar av spillvirke och gamla föns-terbågar på Folkuniversitetets kolonilott. Egentligen heter de Fredrik och Jonéa Axvik.

Citadellet för att kontrollera siktlinjerna. Det är viktigt att grönskan inte stör utsikten. Så visar Annika Rehwin var hon tänker lägga en picknickfilt.

– Besökare ska kunna ha picknick här vid stugan, tänkte jag.

Stugan intill leverades för bara några dagar sedan. Medan dess stora föns-terpartier sätts in planerar Ann-Sofi Magner och Louise Vitas lotten som de döpt till Picknick i slöjdarens koloni. Ann-Sofi Magner berättar att de till vardags är textillärare som också driver ett slöjdföretag.

– Här på kolonin både inreder och utreder vi, skrattar hon. När vi fick frågan om vi ville vara med tackade vi ja direkt. Det är så annorlunda så det gick bara inte att tacka nej, särskilt som Landskrona verkligen är en koloniträdgårdstad, säger hon.

Medlemmar från Landskronas trädgårdsförening är i full gång med de planteringar som ligger mellan kolonilotterna. Eftersom marken är k-märkt och inte får röras, är rabatterna placerade i upphöjda lådor. Både snyggt och effektivt. Planteringarna är tänkta att avdela kolonilotterna från varandra.

– Vi har planerat rabatterna sedan i höstas, när vi startade en studiecirkel om detta. Idéerna har varit många och vi har fattat kollektiva beslut om hur planteringarna ska utformas, berättar Eivor Johansson.

Ingrid Almér fortsätter.

– Nu har vi delat in oss i smågrupper som arbetar utifrån en gemensam grundidé, vi blandar perenner med ätbart som smultron, smulgubbar, svarta vinbär och sallad.

Annette Elmgren är ansvarig för kommunens praktiska arbete. Här bygger hon ett litet staket runt en odling.

KOLONITRÄDGÅRDS- FÖRENINGEN CITADELLET

På 1860-talet börjar man med civil trädgårdsodling på Citadellområdet. Odlingarna resulterade så småningom i att ett koloniträdgårdsområde anlades på andra sidan vallgraven. 1903 byggdes Rothoffska kolonin, det som 1993 blev Sveriges hittills

enda museikoloni. Rothoffska är öppen för besökare från 1 maj till 15 september årligen. Familjen Rothoff skaffade sig kolonin för att odla potatis. Allt som odlas här är ekologiskt. Landskronas biodlarförening har bikupor på kolonin, honungen säljs i museibutiken.





LANDSKRONA CITADELL

Citadellet, som är Sveriges enda bevarade jordvallsfästning, blev statligt byggnadsminne 1935. Det började byggas 1549 av den danske Kristian III. Drygt 100 år senare, i och med freden i Roskilde, blev Skåne svenskt. Svenskarna byggde ut Citadellet som därmed blev Sveriges modernaste fästning.

Bastioner byggdes invid fästningen. Redan i början på 1700-talet placerades fångar på Citadellet och på 1800-talet blev det ett fängelse för livstidsdömda och senare också kvinnofängelse. Efter andra världskriget blev det flyktingförläggning. Citadellet förvaltas sedan 1993 av Statens fastighetsverk.

Eivor Johansson förklarar att de i sitt växtval tänkt på att ha både nyheter och gamla kulturväxter i rabatterna, liksom växter som är lokala, som de landskronaäpplen som finns utplanterade. Dessa kommer från ympar som c/o Kolonin fått från Fredriksdals trädgård i Helsingborg. Därifrån kommer också Gode Henriks Mälla.

– Redan under medeltiden odlades Gode Henriks Mälla här, säger Eivor Johansson och håller upp en planta, man använde den ungefär som man tillagar spenat.

Bland de gamla sorterna som trädgårdssällskapet vill visa i sina upphöjda perennrabatter finns också gräartan Signe. Det är POM, Programmet för odlad mångfald som ryms inom SLU, som tagit fram den rara ärtan för fröproduktion. Signe har snabbt blivit populär bland hängivna köksträdgårdsodlare.

– Vi planterar en del spännande nyheter också, som soyaböna, Glycine max, som är populär i matlagningen under namnet edamame, säger Eivor Johansson.



FÄRDBESKRIVNING LANDSKRONA CITADELL

Kollektivt: Ta tåg till Landskrona. Ta sedan buss 1 eller 3 till Citadellet från Landskrona station.

Bil: Kör E4:an mot Helsingborg, ta väg 17 mot Landskrona.

C/O KOLONIN

Koloniutställningen pågår 25 maj till 28 september varje dag 10:00 – 17:00 med guidning klockan 15:00. På torsdagarna i juli och augusti är det kvällsöppet till klockan 20:00. Vid Citadellet finns också kafé, toaletter och båtplats. På länken nedan kan du läsa om sommarens program.

LÄS MER:

www.landskrona.se/Koloniutstaellningen-2013.aspx

Ett stycke bort snickrar Fredrik Axvik på drivbänkar tillsammans med sin dotter Jonéa. Fast här på kolonin heter de Folke och Unni – efter Folkuniversitetet som lotten de arbetar på tillhör. Fredrik, som är konstnär och projektledare på Folkuniversitetet, förklarar:

– Folke och Unni är fiktiva personer, som flyttar till sin lilla oas på kolonin under sommaren. Eftersom de inte har så mycket pengar är det mesta återbruk. Helsingborgs Dagblad skrev en artikel om dessa fiktiva personer som vi spelar och sedan blev vi nerringda av folk som ville skänka grejer.

De har fått allt från gamla fönsterbågar och dörrar till rokokomöbler. Inne i stugan har de tjugiga möblerna blivit till en bekväm läshörna.

– Det är roligt med »fädda« saker, då får man hitta på fiffiga lösningar under vägen, konstaterar Fredrik Axvik och visar två dörrar som ska bli köksbord respektive trädgårdsbord.

Folkuniversitetet har också en annan odling här, på Ewerlöfs Holme – en konstgjord ö mitt i vallgraven, där man sedan något år tillbaka odlar grönsaker i ett sysselsättningsprojekt för långtidsarbetslösa.



AV-stugan är ritad av Max Germundsson. Trädgården är designad och utförd av Koloniträdgårdsförbundet, Annika Rehwin.

»Vi var intresserade av hur unga människor skulle vilja ha sina kolonistugor och lät studenterna rita förslag på stugor.«

Christin Nielsen, projektledare för utställningen på Citadellet, berättar att idén med en kolonistugor utställning till jubileet kom tidigt.

– Vi ville lyfta fram det som är unikt med Landskrona och det är ju kolonistugorna, att staden är så kolonitätt. Jag ville göra en modern twist av det hela.

Det var av den anledningen som tog hon kontakt med arkitekturutbildningen på Lunds Tekniska Högskola.

– Vi var intresserade av hur unga människor skulle vilja ha sina kolonistugor och lät studenterna rita förslag, säger Christin Nilsson.

Detta var redan 2010. Så småningom valdes tio stugor ut, det är dessa som nu finns i utställningen, plus ytterligare en,

i betong, som en av stadens entreprenörer ville bygga. Denna stuga är till för besökande barn, med utrymme både för lek och lärande.

Slottsarkitekten Gunilla Svensson placerade ut stugorna på området.

– Jag ville att de skulle ligga inne i en av bastionerna, omgärdade av jordvallar, i ett koncentrerat rum. Placeringen skapar en ombonad miljö.

Hon utgick från bastionens form och placerade ut kolonistugorna i en solfjädersform. Står man i mitten kan man se alla stugorna runt sig på en gång.

Två av stugorna ligger längre bort, vid Citadellets koloniträdgårdsområde.

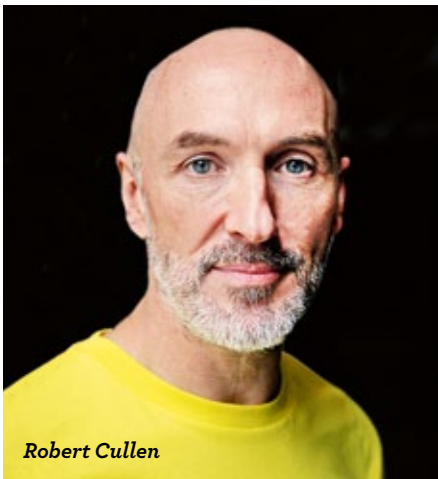
– Det är spännande att se de moderna stugorna invid de gamla på Sveriges äldsta existerande koloniträdgårdsområde, säger Gunilla Svensson. *



»Vi arbetar kontinuerligt för att göra Citadellet mer tillgängligt och attraktivt för besökare, en naturlig mötesplats där det finns aktiviteter och upplevelser för alla. Målet är också att Citadellet på sikt ska bära sina egna kostnader och på så sätt möjliggöra framtida investeringar.«

Maria Nordh

Förvaltningsområdeschef, SFV.



Robert Cullen

FOTO TOMAS ERIKSSON

Besökare från Swedish Welcome och Statens fastighetsverk på en guidning på Väderöarna i den bohuslänska skärgården. Det är Pia Hansson, längst till vänster, som driver värdshuset på Väderöarna.



PÅ HEMLIGT UPPDRAG

Robert Cullen kommer från Visit Scotland och har lång erfarenhet i arbetet som Mystery Guest. Här berättar han hur man jobbar på svenska besöksmål.

»När vi ska besöka en attraktion tittar vi först på ställets hemsida för att se vilken information som ges och hur man hittar dit. Vi kontakter sedan stället för att se hur de behandlar kunder som har frågor inför ett besök. I samband med att vi betalar biljetterna, noterar vi vilken information vi får, om vi får information om guidade turer eller vad vi får veta om evenemang, dagliga eller speciella för just den dagen. Väl inne kollar vi hur attraktionen sköts, vilken information vi får och om det är rent och snyggt. Finns det restauranger, kaféer och affärer besöker vi dem och testar mat och service. Vi kollar också om dessa är en naturlig del av den stora attraktionen, och att de kan svara på frågor om besöksmålet eller åtminstone vet var vi kan få svar.

När vi sett så mycket som en normal besökare gör, presenterar vi oss. Förhoppningsvis får vi en chans att redan då gå igenom vår upplevelse med chefen och entreprenörerna. Vi diskuterar deras avsikter med stället och hur vi tycker att de lever upp till det. Vi ger inte bara kritik utan även beröm och erbjuder lösningar. Senare kommer vi tillbaka på ett bokad möte, där vi diskuterar saker som vi inte ser som gäster, som hur de jobbar med ekonomisk, miljömässig och social hållbarhet, energiförbrukning och annat.

Jämför jag Sverige med mitt hemland Skottland, så anser jag att arbetet med turism är bättre organiserat och mer gästfokuserat i Skottland. Ofta är själva attraktionerna lika bra i Sverige, men kringsservice som boende och mat är ofta dyrare eller har sämre öppettider. Men Sverige har en del fördelar också, maten är fantastisk och här finns fina möjligheter till utomhus-turism, exempelvis vattenupplevelser, som är säkra trots att man är helt ensam i naturen.«

När proffsen ko

Med hemliga gäster och professionell rådgivning ska Swedish Welcome lyfta svensk besöksnäring till en ny nivå. Statens fastighetsverk är med och utvecklar.

TEXT Tomas Eriksson

SWEDISH WELCOME ARBETAR för hållbar utveckling inom svensk besöksnäring. En viktig del i det arbetet är ett kvalitetmätningssystem med »mystery guests«, där utbildade rådgivare anonymt gästar boenden och attraktioner för att bedöma hur de tar emot sina kunder och hur de arbetar med hållbarhetsfrågor. Arbetssättet är hämtat från framförallt Nya Zeeland och Skottland.

Under 2012 gjorde Swedish Welcome en satsning i samarbete med »pilotregionerna« Västsverige, Småland,

Västmanland/Södermanland och Jämtland/Härjedalen, som tillsammans står för en tredjedel av Sveriges turistnäring. Det innebar att drygt 100 företag i »pilotregionerna« fick besök av besöksmålsrådgivare, inhyrda från Skottland och England. Statens fastighetsverk lät elva besöksmål ingå i det arbetet.

– Vi tror att Swedish Welcomes system kan bli ett gemensamt verktyg för oss och våra hyresgäster i arbetet med att utveckla besöksmålen. Målet är att det ska leda till både ökad lönsamhet



FOTO CHRISTIAN ÅBERG



FOTO AMANDA THOMSSON

Dennis Bederoff

SATSAR PÅ STYRKA

Världens turistströmmar går allt mer till sammanhållna destinationer med en stor mängd attraktioner, som New York, Toscana eller Phuket. Nu görs en satsning på utveckling av svenska destinationer.

Satsningen görs av Tillväxtverket på uppdrag av regeringen i nära samarbete med Visit Sweden. Uppdraget ger förutsättningar för kompletterande insatser från regioner, kommuner och turistattraktioner, liksom berörda statliga myndigheter som Statens fastighetsverk.

I ett första skede investeras 60 miljoner kronor under tre år i fem svenska destinationer – Kiruna, Åre, Stockholms skärgård, Bohuslän och Vimmerby. Att satsa så stort på ett fåtal områden är ett nytt arbetssätt.

– Det handlar om destinationer som har attraktionskraft på en internationell marknad, som också har förutsättningar för en gemensam strategi att arbeta utifrån, berättar projektledaren Dennis Bederoff på Tillväxtverket. Starka destinationer drar inte bara besökare.

– De skapar även fler och mer varierade boenden, och de lockar duktiga entreprenörer och arrangörer, säger Dennis Bederoff.

SFV, med flera besöksmål i Bohuslän och Stockholms skärgård, ingår i satsningen.

– SFV förvaltar många och viktiga byggnader på Västkusten och i Stockholms skärgård, säger Jan Naumburg, som är uthyrd från SFV till Stockholms Visitors Board. Arbetet med destinationsutveckling kommer att gynna hyresgästerna som ges bättre förutsättningar att ta emot internationella gäster. SFV:s fastigheter får också en viktig roll i temasatningar, exempelvis är det troligt med en satsning på befästningar i Stockholms skärgård.

TOMAS ERIKSSON

... kommer på besök

och ökad hållbarhet, säger Anna Ramstedt, projektledare vid Statens fastighetsverk.

SFV får beröm för sina sevärdheter. – SFV har många spännande attraktioner som håller hög kvalitet, ofta med en unik historia att berätta. SFV:s fastigheter är också mycket välskötta, säger Jonas Oldmark, verksamhetschef vid Swedish Welcome.

Under varen har sju svenska rådgivare rekryterats för att i höst utbildas av de skotska företrädarna. Jonas Oldmark tror att målet att få med 700 företag till år 2014 är möjligt att nå.

– Vi har fått en fantastiskt bra respons från de 103 pilotföretagen, framför allt för att de fått så konkreta råd på förbättringar. De upplever att de inspirerats och motiverats, men att rådgivarna också kan leverera beska besked på ett positivt sätt, säger han. *

FÖRBÄTTRINGAR EFTER BESÖK

Mystery guest-besöken på SFV:s 11 platser ledde bland annat till följande åtgärder.

Roma kungsgård: Skyltning utökas. Vadstena slott: Bättre entréområde med tydligare skyltning. Gratis toalett.

Hovdala slott: Ny busshållplats och en linje via länstrafiken sommardag, Översyn av kemikalieanvändning vid städning. Ny informationsskylt på parkeringen.

Huseby bruk: Entréområdet ses över och nya skyltar sätts upp.

Örebro slott: Ny hyresgäst som vill bedriva mer publik verksamhet i form av utställningar med mera, bättre tillgänglighet på södra terrassen genom markomläggning. Restaurangen ska dagtid servera fika.

FORM: PARKBÄNKAR

Att promenera i kulturarvet kräver tid även för vila och eftertanke. För det lämpar sig parkbänkar särskilt väl. Att de står i vacker miljö kan vara både inspirerande och avkopplande. Kulturvärden bjuder på ett par minuters njutning. Varsågod och sitt!

TEXT MIA FERNLUND



KVARTERET KRUBBAN, STOCKHOLM

»Framför den södervända sockeln på Malmgården står denna charmiga och rustika bänk. Här solar människor gärna när vädret tillåter eller rastar sina hundar. Vem som har gjort bänken förblir dock en gåta. Vet du?»

FOTO SFV



ORANGERIET, ULRIKSDALS SLOTTSPARK

»Denna populära bänk är snarare två stolar som kom till i samband med en trädgårdsutställning i parken 2004. Stolarna, som är uppvärmda, göts på plats av konstnären Sigvard Spångberg. 2+1 är namnet. Fler står i hans hemstad Linköping i Trädgårdsföreningen.»

FOTO SFV



TULLGARN SLOTTSPARK, SÖDERMANLAND

»Denna soffa, ritad av den tyske arkitekten Karl Friedrich Schinkel för de Romerska baden i Potsdam, kom till Tullgarn under 1800-talets mitt, sannolikt genom änkedrottning Josefina, Oscar I:s hustru. I dag står den i mittrundeln i Fransyskan, som är en stjärnboské.»

FOTO MELKER DAHLSTRAND



THIELSKA GALLERIETS PARK, STOCKHOLM

»Det här är en bänk i laserskuren plåt designad av Louise Hederström och inspirerad av Elvis schimpans Scatter. Det lär gå att läsa i bänkens utseende. Den placerades i parken sommaren 2012 och står där även denna sommar.»

FOTO MELKER DAHLSTRAND



BERGIANSKA TRÄDGÅRDEN, STOCKHOLM

»Vid det tropiska växthusets västflygel ligger Olof Palmelunden som skapades efter Olof Palmes bortgång. Under maj-september har bänken sällskap av ett olivträd, en gåva från den grekiska by på Kreta som familjen Palme ofta besökte. Vintertid förvaras det inomhus.«

FOTO SFV



TÅUDDEN, MARSTRAND

»En vacker plats för att vila benen och beundra den vackra utsikten. Bänken är en av flera runt ön som placerades ut på 70-talet för Marstrands vänner. Den här lär vara byggd av Bror Andersson, kallad Bror Bernard, som även gjorde ett stort arbete med stigarna.«

FOTO BERT LEANDERSSON



RAOUL WALLEBERGS BÄNK, ARVFURSTENS PALATS, STOCKHOLM

»Den som behöver vila benen vid Gustav Adolfs torg får sällskap av Raoul Wallenbergs attachéväska i järn. Bänken skapades till minnet av Raoul Wallenbergs 100-årsdag 2012 och konstverket har skapats av Ulla och Gustav Kraitz.«

FOTO OSCAR STENBERG



HUSEBY BRUK, SMÅLAND

»De vackra soffgavlarna är gjutna på Husebys järnbruk och var en del av produktionen på sent 1800-tal. Träribborna är specialbeställda enligt gamla mått. Soffan är en av flera, placerade efter gamla fotografier. Florence Stephens satt ofta här och blickade ut över planteringarna.«

FOTO BELLE WAHLGREN



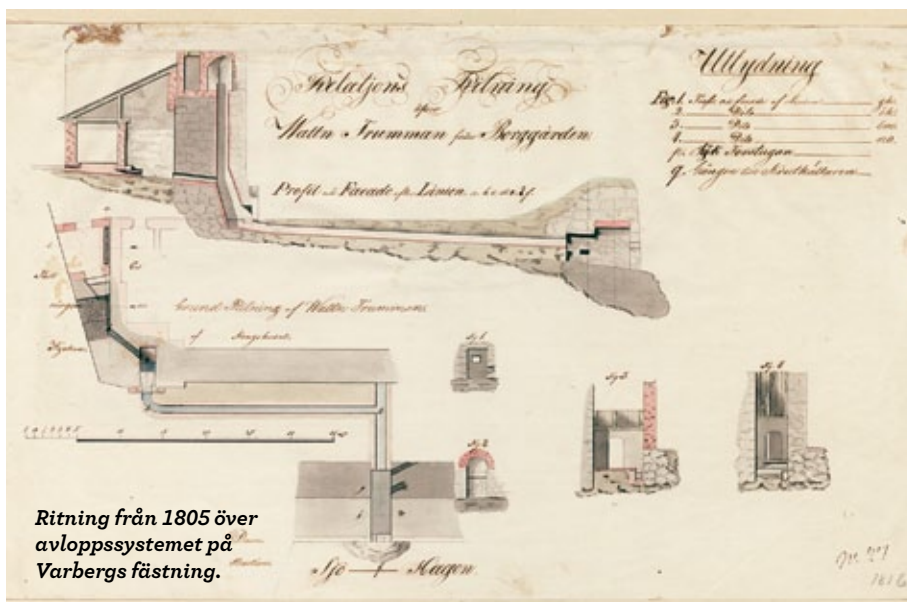
NU LANSERAS NYA WWW.SFV.SE

NÄR SFV-WEBBEN LANSERADES i sin tidigare utformning, så vann den priser och blev mycket uppskattad. Nu har tiden hunnit i kapp och www.sfv.se har fått ett nytt utseende. Det första som möter besökaren är en bildkavalkad och en menyrad med rubriker för att söka sig vidare. Under bildkavalkaden ligger sökvägar till besöksmål samt en blandning av nyheter och kuriosas.

– I den nya versionen har vi försökt utgå från den nyfikne besökaren som vill uppleva kulturarvet. All annan information finns kvar, men det är besöksperspektivet som får hedersplatsen, säger Hanna Lindstedt, webbansvarig vid SFV.

VAD TYCKER DU?

Titta och tyck till på www.sfv.se eller maila till redaktion@sfv.se



Ritning från 1805 över avloppssystemet på Varbergs fästning.

Dass från 1600-talet

I SAMBAND MED den pågående ombyggnaden av Hallands Kulturhistoriska museum gjordes i våras ett spännande fynd i Västra längan på Varbergs fästning – ett dass som härstammar från 1600-talet.

Dassröret, som tidigare varit helt täckt, frigjordes i samband med ombyggnaden och vi hittade ritningar från slutet av 1700-talet och början av 1800-talet där dasset syns, säger Pablo Wiking-Faria, 1:e antikvarie på Hallands Kulturhistoriska museum.

Dasset, som har legat på andra våningen, har via ett högt fall på sju-åtta meter haft direkt anslutning till en vattenkanal från borggården och sedan gått vidare till fästningsterrassen. Vid regn har vatten från borggården skapat en naturlig spolning av systemet.

Ombyggnaden av museet beräknas vara klar till sommaren 2014 och innebär ny entré, nytt kafé, bättre utställningslokaler och publik service i form av toaletter och garderober. SFV genomför ombyggnaden i nära samarbete med Varbergs kommun, Region Halland och Hallands Kulturhistoriska museum. Besökare till fästningen under byggtiden behöver dock inte bli besvikna. Här finns redan i dag mycket att uppleva och lära, eftersom Hallands Kulturhistoriska museum öppnat ett minimuseum med butik i Kungens stall.

ENERGISNÅLT I MOSKVA

Ett mycket stort elprojekt har pågått sedan augusti 2011 på Sveriges ambassad i Moskva. Nu är arbetena i slutfasen och i mitten av juni är det dags för slutbesiktning.

– Det känns bra att kunna lämna över en elanläggning, som håller minst lika hög teknisk nivå som de svenska, säger SFV:s drifttekniker Pekka Englund.

Han ger en eloge till UD:s personal på anläggningen som visat stor förståelse under arbetets gång:

– Det är inte alltid lätt att åtgärda en anläggning som är igång dygnet runt.

Med de nya elinstallationerna har SFV reducerat elförbrukningen med cirka 13 procent och fjärrvärmeförbrukningen med cirka 10 procent jämfört med föregående år.



Följ med in i de hemliga rummen

HEMLIGHETER PÅ TV

Missade du TV-serien Hemliga svenska rum på SVT? Nu sänds de åtta programmen igen i sin helhet på tisdagar 20.45 i SVT2 (sänds även i SVT World och SVT24). I åtta 15-minutersprogram får vi följa med in i fort, berg, rum, fångelsehålor och underjordiska hangarer till platser som normalt inte visas för allmänheten. Programmen finns även på SVT Play.



Ambassaden förbrukar nu 13 procent mindre el.

Nordiskt samarbete i en föränderlig värld

STATENS FASTIGHETSVERK FÖRVALTAR alla fastigheter som Sverige äger utomlands. Våra hyresgäster är i första hand UD, som hyr fastigheter för ambassader, kanslier och personalbostäder, men också några institut.

I takt med tidens förändringar med bland annat internet, globaliseringen och det politiska läget i världen, har UD:s arbetssätt förändrats. Därmed förändras också ambassadernas behov. Att utveckla fastigheterna så att de möter dessa förändringar har blivit en huvuduppgift för förvaltarna på sfv Utrikes – ett utmanande, utvecklande och kreativt arbete, där byggnadernas arkitektur och utformning många gånger sätter begränsningarna.

Förr i tiden gick en stor del av Sveriges utlandsrapportering via de svenska ambassaderna ute världen. Men i Europa, där de flesta fastigheterna köptes eller byggdes under första halvan av 1900-talet, har Sveriges medlemskap i EU inneburit att en stor del av den diplomatiska verksamheten sker i Bryssel. Internet och globaliseringen har medfört att rapporteringen minskat och i stället har ambassaderna fått en viktigare roll som mötesplatser, vilket House of Sweden i Washington DC är ett utmärkt exempel på. Där finns förutom ambassaden även ett Event Center och möjlighet för företag och organisationer att hyra kontor.

UD:S VERKSAMHET I olika länder förändras över tid. I länder som Kina och Indien utökar de sin verksamhet och sfv har därför nyligen byggt ut ambassaden i Indien, både avseende ambassaden och Business Sweden (tidigare Exportrådet). I Peking har utbyggnad också skett och ytterligare planer är på gång. Japan är ett viktigt land för Sverige, men UD har dragit ner personalstyrkan på plats. Där har sfv nyligen tecknat en uppgörelse med UD som innebär att de lämnar stora delar av ambassadbyggnaden i Japan. För att fylla fastigheten kommer vi att söka

FOTO JEANETTE HÄGGLUND



nya hyresgäster och på så sätt utveckla fastigheten till något mer än en ambassad – kanske ännu en mötesplats i form av ett House of Sweden?

Säkerhetsläget i världen är en annan faktor som påverkar fastigheterna. För att öka säkerheten på ambassaden i Islamabad diskuteras en byggnation av en helt ny anläggning med kansli, residens och bostäder.

Det svenska biståndet var förr omfattande i många afrikanska länder och även i delar av Asien. Nu fokuseras mer på ”trade” i stället för på ”aid”. Förändringar i det svenska biståndet påverkar bemanningen på ambassaderna och därmed dess storlek. I de fall UD beslutar att lämna vissa länder är det SFV:s uppgift att sälja fastigheterna. Vinsterna går direkt till statskassan.

FÖR ATT MÖTA nya krav står nordiskt samarbete högt på den politiska agendan. Vid de nordiska utrikesministrarnas möte

i oktober 2012 diskuterades ett utvecklat nordiskt ambassadsamarbete. Beslut fattades om att arbeta för en samlokalisering i Rangoon, Islamabad, Hanoi och Dhaka. Målet är att samutnyttja funktioner och ytor och därmed skapa kostnadseffektiva ambassader samtidigt som de nordiska ambassaderna gör ett större avtryck i landet där de är. sfv ansvarar för att utreda en nordisk anläggning i Hanoi. Där är målsättningen att Norge, Sverige och Finland ska samlokaliseras på den svenska ambassadtomten. Vi arbetar också med samnordiska lösningar i Rom och Luanda. Minst en gång per år träffar Statens fastighetsverk dess motsvarigheter från samtliga nordiska länder samt representanter från de nordiska utrikesministerierna för att diskutera gemensamma frågor och utbyta erfarenheter.

Sammanfattningsvis kan vi konstatera att sfv Utrikes gått från att förvalta till att utveckla fastigheter. En förändring som är mycket spännande, utmanande och som ställer ökade krav på kompetens och kreativitet.

BERIT NILSSON, *fastighetschef utrikes*

Prenumerera på Kulturvärden eller ändra din prenumerationsadress:

www.kulturvarden.prenservice.se eller ring 0770-45 71 52.

Mot en expeditions- och portoavgift på 150 kronor får du fyra nummer av Kulturvärden.

– Ursäkta, var är mitt slott?



– Här!

På Statens fastighetsverk jobbar vi för att göra det så enkelt som möjligt för dig att ta del av vårt gemensamma kulturarv. Nu kan du till och med ta med dig några slott i fickan när du åker på semester. Börja med att ladda ner Sevärt, vår app för iPhone och Android. I Sevärt väljer du besöksmål från en lista eller karta. Besöksmålsgeneratorn hjälper dig att hitta nya guldkorn. Så ladda ner Sevärt och bege dig ut på upptäcktsfärd i ditt kungarike.

P.S. Om du inte har en smartphone hittar du sevärigheterna på www.sfv.se/sevart

