

Livgardets kasern s. 3

Vägen över vattnet s. 14

Rankhyttan s. 24



Innehåll

Ledare:	
Sommar igen ...?	2
Livgardeskasernen	3
Strandridaregården på Ljugarn	10
Vägen över vattnet	14
Déjeurnersalongen	21
Skissernas museum	22
Rankhyttan	24
Skadeinsekter	30
Notiser	34
Upptäcktsresan	36



Utges av Statens fastighetsverk
med fyra nummer om året

Postadress: Box 2263, 103 16 Stockholm
Gatuadress: Järntorget 84
Telefon: 08-696 70 00, **Telefax:** 08-696 70 01
E-post: kulturvarlden@sfv.se

ISSN 1104-845X

Ansvarig utgivare och redaktör:
Hans Landberg

Artikelförfattarna svarar för artiklarnas
innehåll. Endast artiklar signerade SFV
samt s. 2 uttrycker myndighetens åsikt.

Medverkande i detta nummer:
Anna Blomberg, Marie Edman Franzén,
Hans von Heijne, Hans Landberg,
Kristina Linscott, Göran Prage, Thomas
Roth, Cajsa Rydén, Christer Wadelius.

Foto/illustrationer:

Anticimex 30, 31, 32; Blomberg & Linscott
Arkitekter 27b, 27c, 28, 29; Bosse Alenius
2; Thomas Fahlander 26b, 35b, 35c;
Jan Gyllbäck 34c; Christina Knutsson 22,
23, 24; Kr A 5a; Hans Landberg 34a, 34b,
34e, 35a, 35c; Bengt Lundberg RAÅ 6c, 8a,
8b, 9; Karl Mellander 10, 11, 12, 13;
Nationalmuseum 14, 16; NM 26a 27a;
Per Magnus Persson 21b; Max Plunger 21a;
Tobias Sjödin 34d; SFV 5b, 7b; SSM 5c, 6a,
6b, 7a, 17a, 17b, 18, 20b;
Statens Sjöhistoriska museum 19b;

Omslag: «Gustaf III:s afresa på Des Jakt
Amadis från Waxholm til Stockholm efter
Finska Skärgårds Flottans manoeuver.»
Akvarell av Elias Martin 1783,
Nationalmuseum.

Produktion: Statens fastighetsverk

Layout och typografi: Marie Glase

Tryckeri: Trydells, Laholm

Prenumeration: Statens fastighetsverks
anställda och hyresgäster får automatiskt
SFV KulturVärden.

Andra som är intresserade av att få
tidningen kan prenumerera mot en
expeditionsavgift. Se sista sidan!

Sommar igen ...?

Så är det så dags för ännu ett sommarnummer. Efter en mörk vinter och en som vanligt stressig vår längtar vi efter en solig och behaglig sommar. Förra årets sommar levde knappast upp till sådana drömmar men givetvis blir det bättre i år. När ni tröttnat på solen kan många av våra hyresgäster erbjuda verksamheter i svala gamla byggnader. Ofta är både verksamheterna och byggnaderna värda ett besök. Inte sällan omges de också av en tilltalande natur eller vackra parker. Om våra byggnader finns mycket att läsa både i böcker och broschyrer. Den som är intresserad av parker kan till exempel läsa *Parker och trädgårdar i Sverige* som kom ut förra året. Nyligen har årets nummer av *Upptäcktsresan* kommit och i den kan ni hitta några av alla de sevärdheter som finns. Skulle ni till äventyrs resa utomlands exempelvis till Vilnius kan ni titta på den svenska ambassaden där som nyligen invigdes av statsministern.

Några vill kanske hellre vandra i skogarna. Om ni reser norrut är chansen stor att ni vandrar i de områden Fastighetsverket förvaltar. Totalt rör det sig om drygt 6 miljoner hektar varav en miljon är skog. Merparten, 700 000 hektar, är skyddade reservat eller är skog som inte brukas. På resterande 400 000 ha bedriver vi skogsbruk. I dessa skogar i Jämtland, Västerbotten och Norrbotten pågår en inventering av värdefulla naturbiotoper. Enligt planerna kommer inventeringen att vara avslutad under 2001.

Nyligen har också två arkitektävlingar avgjorts. Det handlar om Skissernas museum i Lund och det nya Världskulturmuseet i Göteborg. Till tävlingen i Lund hade fem arkitekter inbjudits. Vinnare blev Johan Celsing med förslaget 'Vid park'. Tävlingen i Göteborg som var allmän hade lockat 227 tävlande. Merparten av de tävlande kom från Sverige men många kom från övriga Europa,

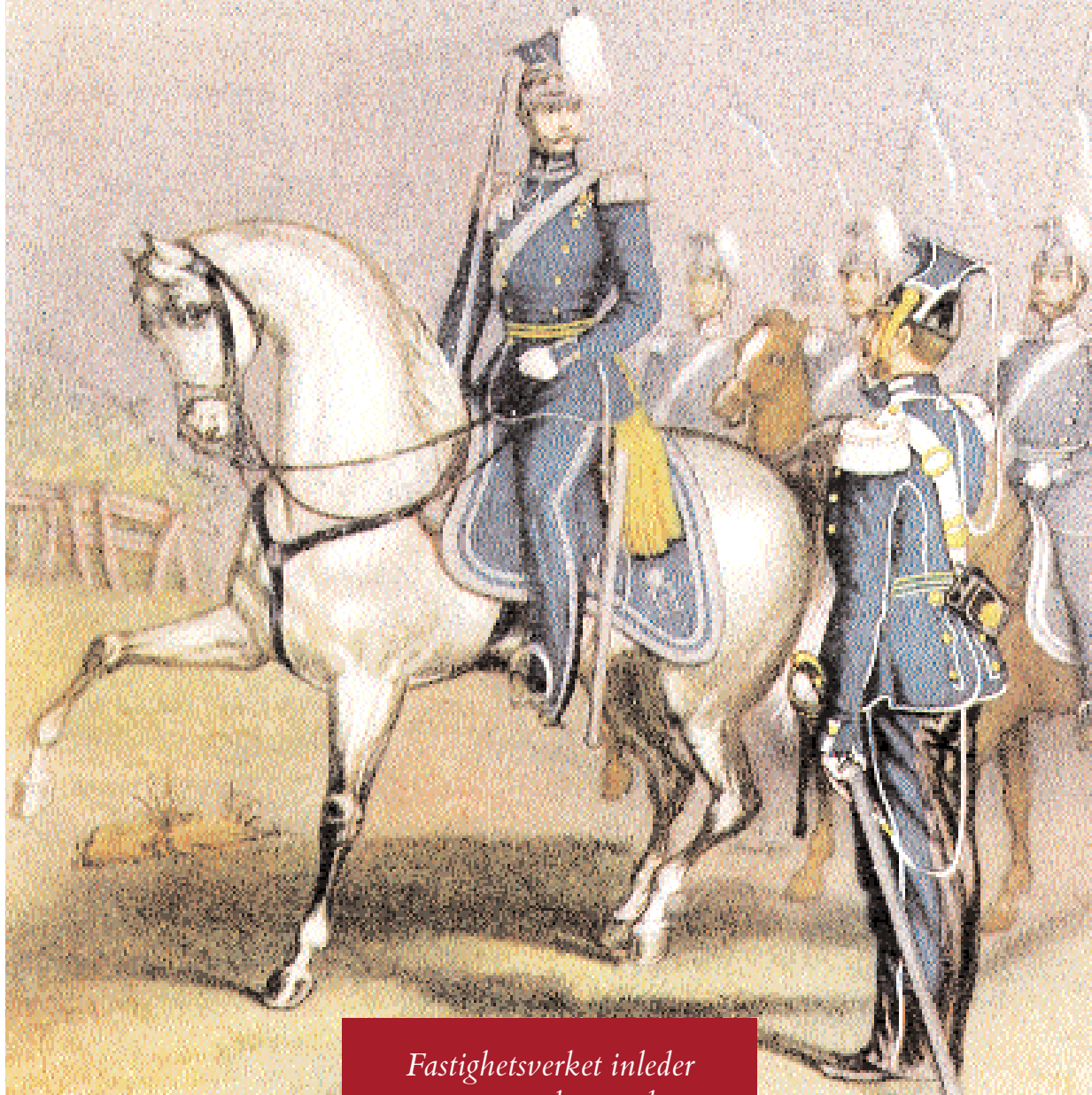
USA, Sydamerika och Asien. Det är särskilt roligt att tävlingen om ett världskulturmuseum rönt ett sådant globalt intresse. En enig jury utsåg de brittiska arkitekterna Cécile Brisac och Edgar Gonzalez till vinnare. Invigningen av museet planeras till 2003. Men dit är det ännu några upplevelserika år.

Jag önskar er alla en trevlig och behaglig sommar.

CHRISTER WADELIUS
GENERALDIREKTÖR



«Lifgardisten, han kommer till Gud»



August Strindberg, som under en del år bodde nära Livgardets kaserner på Östermalm i Stockholm, har i *Det gamla Stockholm* berättat om hur folkhumorn satt text till garnisonens många hornsignaler. När det blåstes från Hästgardets kasern tyckte man sig höra: «Lifgardisten han kommer till Gud, hvarpå fotgardets trummor skola ha svarat: Får bero på en slump, får bero på en slump!»

Kaserner i Sverige är en historiskt sett relativt ung företeelse. De första

Fastighetsverket inleder snart en ombyggnad av östra stallet på Livgardets gamla kasernområde i Stockholm. Stallet, som under flera år använts för tillfälliga utställningar, kommer nu att inredas för bland annat Riksantikvarieämbetets bibliotek och arkiv.

egentliga kasernbyggnaderna inom landets nuvarande gränser uppfördes i Landskrona och Kristianstad under mitten och senare hälften av 1700-talet. Deras funktion var dock främst att vara förläggning åt fästningsgarnisoner. Den vanligaste inkvarteringsformen för de värvade (ständigt tjänstgörande) regementena var att soldaterna inhystes hos städernas borgare, ett system som tillämpats sedan 1500-talet. Att systemet inte främjade vare sig den militära effektiviteten eller sociala förhål-

landen behöver väl knappast sägas.

Ett trendbrott skedde 1803 då Svea Livgarde förlades till det kungliga slottet Fredrikshov invid Storgatan på dagens Östermalm. Slottet hade tidigare tjänat både som lustslott åt Fredrik I och som änkesäte åt Lovisa Ulrika för att därefter degraderas till arsenal, statsfängelse och sädesmagasin.

Anläggningen var inte särskilt lämplig för sitt nya ändamål, vilket en lång följd av gardeschefer fick tillfälle att påpeka i åttio år framåt. Platsvalet var däremot inte ologiskt, då gardet sedan mitten av 1600-talet haft det närbelägna Ladugårdsgården som övningsplats. Även Artillerigården, där artilleriets förråd och verkstäder funnits sedan 1641, gav tillsammans med Kronobageriet stadsdelen en viss militär prägel. I övrigt bestod bebyggelsen mest av mindre trähus och trädgårdar, några malmgårdar och ett par väderkvarnar. I mitten av 1700-talet lär det bara ha funnits åtta stenhus i området öster om nuvarande Nybrogatan.

Huvudstadens enda kavalleriförband var vid 1800-talets början Konungens Lätta Livdragonregemente. Det hade satts upp i Finland 1770 under namnet Finska Lätta Dragon Corpsen och en del av regementet hade förts över till Stockholm i samband med Gustav III:s statsvälvning den 19 augusti 1772. Meningen var att dragonerna skulle utgöra det militära stödet för statskuppen, men denna del av planen gick om intet på grund av motvind på Finska viken. Kungen fick genomföra statsvälvningen dem förutan. Trots att man kom två veckor för sent upphöjdes Dragonkåren till gardesförband som tack för hjälpen. År 1777 bestämdes att hela förbandet skulle samlas i Stockholm och efter en period av täta namnbyten och organisationsförändringar fastställdes namnet Konungens Lätta Livdragonregemente 1797. Som förläggning för regementets cirka 400 man utnyttjades det så kallade engelska garveriet på Kungsholmen, i närheten av nuvarande Stadshuset. Anläggningen kom senare att användas av bland andra Kungliga Myntverket.

Byggnaderna på Kungsholmen visade sig med tiden allt mera otjänliga och 1804 beslutades att en helt ny kasernbyggnad skulle uppföras. Sekundchefen, överste Löwenhjelm, utsåg själv

den Ekholmska tomten vid Storgatan på Ladugårdslandet, som inropades av kronan för 8 000 riksdaler banco. Titeln sekundchef användes som benämning på gardesförbandens chefer, eftersom «konungen själv i nåder behagat taga befälet» över dessa. Titeln var för övrigt i bruk ända fram till antagandet av den nya grundlagen 1974.

Oxenstiernas och De la Gardies malmgårdar

Den Ekholmska tomten bestod ursprungligen av två malmgårdar. Begreppet malmgård uppstod under 1600-talet, då adeln och det välbärgade borgerskapet ofta skaffade sig gårdar i stadens grannskap. De spelade en viktig roll för självhushållningen och hade ofta stora trädgårdsodlingar. Vanligen var de försedda med stallanläggningar och vagnslider, som man inte hade plats för i stadens centralare delar. Den västra av de bägge malmgårdarna kallades den Oxenstiernska, efter Gabriel Oxenstierna, i vars ägo den kommit 1646. Hans änka Brita Kurck uppförde en kvarn, kallad 'Kurckan', på en bergklack på den norra delen av tomten. Egendomen gick sedan i arv i flera led, för att i slutet av 1700-talet hamna i handelsmannen Fredrik Jonathan Ekholms ägo. Denna tomt ingick från början inte i kasernområdet.

Den De la Gardieska malmgården i öster anlades med början år 1663 av Magnus Gabriel De la Gardie och sträckte sig från nuvarande Linnégatan ner mot nuvarande Strandvägen. Den bestod av en stor trädgårdsanläggning med dammar och skulpturer, men till skillnad från den Oxenstiernska tycks aldrig några större byggnader ha uppförts. Efter flera ägarbyten avstyckades gårdens strandparti 1716 till en varvsanläggning, Terra Nova-varvet. Namnet kom sig av att området delvis bestod av markutfyllnader och dräneringar. Den norra delen sammanslogs så småningom med granngården och det var på det området som kasernen byggdes.

Uppdraget att rita kasernen gick först till arkitekten och kaptenen vid Örlogsflottans mekaniska kår, C. F. Bouck. Denne föreslog en hög och ganska smal huvudbyggnad utan några utsmyckningar. Förslaget ratades dock och istället gick uppdraget till den

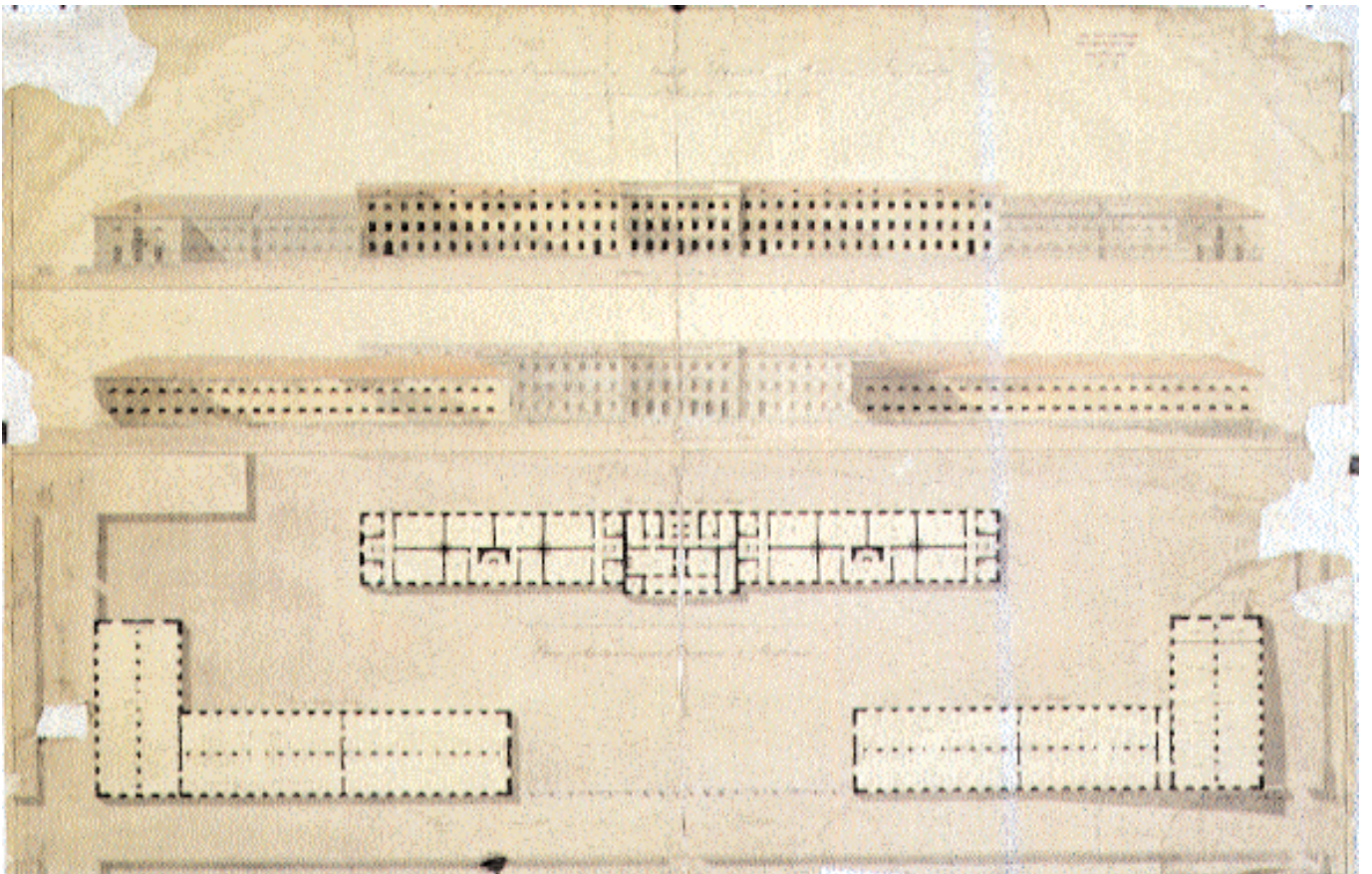
Fredrik Bloms
slutliga relationsritning
1818. Krigsarkivet.

unge Fredrik Blom, även han tillhörig flottans mekaniska kår. Den 24-årige fänriken Blom var uppvuxen i Karlskrona där han varit elev till amiralitetsbildhuggaren Törnström. Efter studier vid Konstakademien och arbete som så kallad konduktör vid Överintendentsämbetet (Fastighetsverkets föregångare), hade Blom anställts som officer vid Mekaniska kåren, föregångare till Mariningenjörskåren. Han hade arbetat i Stockholm sedan 1803, bland annat med uppförandet av det Cruusiska huset på Riddarholmen (Kammarrättsens nuvarande hus) och med färdigställandet av Norrbro.

En säng för var soldat

Byggnadsarbetena igångsattes 1805 under Bloms egen ledning och inriktades först på omfattande markarbeten med bortsprängning av berggrund. Arbetena ledde till en konflikt med familjen Sjöstedt, som innehade Oxenstiernska malmgården. Så småningom erbjöd sig kronan att köpa granngården, men det begärda priset ansågs först vara för högt. Kasernanläggningen kom att uppföras i etapper och fördröjdes av 1808–09 års finska krig. Enligt en källa ska ryska krigsfångar ha använts vid arbetena. Den västra delen av huvudbyggnaden stod färdig 1811, den östra 1815 och den mellersta 1817. Hela anläggningen var färdig 1818, då det första ridhuset stod klart. Innan dess hade den östra stallängan provisoriskt använts som ridhus. Regementet, som under tiden hunnit byta namn till Konungens Lifgarde till häst, kunde inte vänta tills arbetena var avslutade, utan flyttade in i september 1811.

Byggnadsstilen har beskrivits som sengustaviansk nyklassicism i enkel stil med ytterst sparsam dekor men med rusticerad bottenvåning. I kasernens mellersta del fanns på bottenvåningen bland annat vaktrum och arrester, en trappa upp låg sekundchefens rum, regementsexpeditionen, ordersalen och officerarnas samlingsrum med mera och på den översta våningen fanns främst rum för regementsförvaltning-



Oxenstiernska malmgården införlivades med kasernanläggningen 1829. I dag finns bland annat Riksantikvarieämbetets fotoenhet i lokalerna. Foto från 1908.



Hästgardets kasern utgjorde ett dominerande inslag i stadsbilden innan den kom att skymmas av Strandvägens husrad. Till vänster Andra livgardets byggnader och i förgrunden Galärvarvet med sina skjul på Djurgården. Foto ca 1850.



Marketenteri- och matsalsbyggnaden med det äldre ridhuset i bakgrunden. Bakom den sammanbindande muren låg ridplanen.
Foto 1897.



Hö hissas upp på höskullen ovanför Östra stallet med hjälp av talja och rep och en hästkraft.
Foto 1898.

en och underofficersarrester. I de östra och västra kaserndelarna fanns på de första två våningsplanen logement, expeditionslokaler för regementets fem skvadroner samt bostäder om ett rum och kök för underofficerare. På översta våningen fanns rustkammarna (förrådsrum) och ytterligare ett par underofficerslägenheter. Huset saknade senare tiders kaserners korridorsystem och det fanns heller inte några inre förbindelser mellan kasernens tre delar. Logementen var sammanlagt 20 stycken, avsedda för 20 soldater vardera. Varje soldat disponerade en säng, vilket var en epokgörande nyhet. Tidigare hade tvåmannasängar varit det vanliga.

Varje stallflygel hade plats för 201 hästar på bottenvåningen samt höskullar och seldonskammare på övervåningen. Bakom kasernen uppfördes en enkel stenbyggnad i två våningar för sjukhus och marketenteri. Bredvid denna byggdes det första ridhuset, med en välvd takkonstruktion, som var något av en Blomsk specialitet. Mellan marketenteribyggnaden och ridhuset

anlades en ridplan. Någon köksbyggnad fanns inledningsvis inte och under seklets första del tycks matlagningen ha skett skvadronsvi i kasernen. Anläggningen kompletterades med bland annat en smedja och gödselstad på andra sidan Storgatan. Färgen på byggnaderna var först sannolikt mellangul, som senare ändrades till vitt.

Kasernen blev stadens största byggnad näst efter slottet och eftersom skymmande bebyggelse saknades kom den att dominera stadsbilden. Kronan på verket blev Karl xiv Johans namnchiffer omgivet av två lejon skurna i trä, troligen gjorda efter ett utkast av Fredrik Westin, som pryder kasernens fasad. Konsthistorikern och riksantikvarien Sigurd Curman har sagt om denna byggnad att Blom «därmed skapade den riktiga kasernstilen, som knappast blivit överträffad».

Blom hade förresten under arbetets gång hunnit med att rita broar, bygga semafor-telegrafer, utstaka Göta kanal, fara på diplomatiska uppdrag i St Petersburg, vara arkitekt för kronans of-

fentliga byggnadsverk i Stockholm, anlägga kajer längs Strömmen, leda arbetet med garnisonssjukhuset på Kungsholmen, bli befördrad till kapten, utnämnas till professor i byggnadskonst och bli chef för byggnadsverksamheten vid arméns flottas eskader på Skeppsholmen.

Populära norrmän

Ladugårdslandets militära prägel hade förstärkts 1812 genom att Stockholms inkvarteringskommission inköpt greve Snoilskys gård vid Storgatan, i dag De dövas hus. Inga stora ombyggnader gjordes, men likväl kunde nu 372 man rymmas i en fastighet som tidigare bebotts av 25 personer. Fram till 1856 inkvarterades olika enheter tillfälligt i huset, men från detta år användes det som ordinarie kasern för Norska gardet. De bland huvudstadens damer mycket populära norrmännen avtågade till Kristiania 1888 och huset blev senare både brand- och polisstation samt lykttändarkontor. Polisen använde huset fram till 1973.





Positionstillärets kanonexercis på kasengården.
Foto från 1920-talet.



Kasernområdet med Oxenstiernska
malmgården till höger i bakgrunden.

Det militära inslaget ökade 1833 då kronan inköpte Terra Nova-området. Efter grundarbeten uppfördes här kaserner för Kungliga Andra livgardet, 1894 omdöpt till Göta livgarde. Tre stora kasernbyggnader i tre våningar uppfördes efter arkitekten Carl Christoffer Gjörwells ritningar längs Grev Magnigatan, men på ett sådant sätt att sikten lämnades fri upp mot Hästgardets kasern.

En dramatisk lösning

För att återgå till Hästgardet löstes matlagningsproblemet genom en ombyggnad av marketenteriet 1825, men man hade andra besvär. Den enda närbelägna vattenpumpen fanns nämligen på granntomten dit bröderna Sjöstedt vägrade soldaterna tillträde. Animositeten var stor och en gång utbröt ett ordentligt upplopp där en av bröderna höll på att lynchas av uppretade hästgardister. Problemet löstes inte förrän 1829, då en av bröderna brann inne och kronan fick köpa den gamla malmgården. De kvarstående husen från malmgårdstiden, två flygelbyggnader från sekelskiftet 1600–1700 och ett hus från senare delen av 1700-talet, inlemmades i kasernanläggningen. Den senare byggnaden kom att användas som sjukhus.

Ett nytt ridhus uppfördes 1849, väster om den västra stallbyggnaden. Ritningarna utfördes troligen av den då till överste och tillförordnad chef för Överintendentsämbetet befördrade

Fredrik Blom. Det hade ursprungligen ett större gavelfönster än i dag, där ljuset släpptes in genom grönfärgat glas. Anläggningen utökades 1875 med ett exercishus som uppfördes i hörnet av Storgatan och Styrmansgatan, och på 1880-talet tillkom det så kallade officersstallet vid nuvarande Linnégatan. På den senare platsen hade tidigare legat en repslagarbana. Mellan officersstallet och exercishuset anlades en ny ridplan. En större ombyggnad av kasernen och en del övriga byggnader skedde 1883, då underofficersbostäderna moderniserades och vissa logement ändrades till lektionssalar. Även kök och matsal förbättrades och nya vattenavlopp installerades. Mot slutet av seklet återkom den mellangula färgen på byggnaderna.

Hästgardets avmarsch

Mot slutet av 1800-talet ökade kraven på de militära förläggningarna. Både Fredrikshov och Andra Livgardets kaserner framstod som omoderna och direkt hälsofarliga. Samtidigt breddade stadsbebyggelsen ut sig allt mer och Ladugårdslandet började byta skepnad. Justitierådet Lindhagens stadsplan fastställdes för Normalm och Ladugårdslandet 1879 och den moderna bebyggelsen började uppföras, samtidigt som Strandvägen lades ut. För gardesregementena byggdes nya moderna kaserner vid Linnégatans bortre del, efter ritningar av arkitekten Erik Jacobsson. I dag finns bland annat Socialstyrelsen

i denna anläggning. De värvade garderna flyttade in i tvillingkasernerna 1888, varefter Andra gardets kaserner revs och lämnade plats åt bland annat Bünsowska huset. Även stora delar av Fredrikshovskasernen skattade åt förgängelsen.

Samtidigt aktualiserades tankar på en ny kasern för Hästgardet. En av de platser som diskuterades var stranden vid Brunnsviken, men så småningom kom den nya kasernen att byggas i nationalromantisk stil vid Lidingövägen. Arkitekt var Erik Josephson, landets meste kasernarkitekt och en av de produktivaste arkitekterna över huvudet taget. Hästgardet avmarscherade från Storgatan den 25 september 1897.

Planer på rivning av den gamla kasernen och byggnation av bostadshus gjordes upp, men den kom i stället att tjäna som tillfällig förläggning för Andra Svea artilleriregemente. Artilleristerna flyttade 1901 vidare till nya kaserner i Uppsala och bytte i samband med detta namn till Upplands artilleriregemente. Förbandet drogs in 1927 i enlighet med 1925 års försvarsbeslut.

Till följd av försvarsbeslutet 1901, som bland annat innebar att värnplikttiden ökades till sammanlagt 240 dagar för huvuddelen av de värnpliktiga, efterträddes artilleristerna av manskap ur Vaxholms Grenadjärregemente. Dessa var avsedda som infanteribesättning i det som kallades Vaxholms fästning, men som egentligen innebar kustartilleriförsvaret kring



I östra stallet har mycket av atmosfären från Livgardets tid bevarats. Stallet har i flera år använts för tillfälliga utställningar, men kommer nu att renoveras och byggas om av Statens fastighetsverk för att rymma bland annat Riksantikvarieämbetets bibliotek och arkiv.



Stockholm. Grenadjärerna fanns kvar till 1906, då den sista delen av förbandet flyttade ut till nybyggda kaserneer på Rindö, mellan Vaxholm och Värmdö. Då hade man sedan 1903 delat kasern med det likaledes nyuppsatta Positionsartilleriregementet (A 9), gemensligen kallat Posis.

Positionsartilleriregementet skulle svara för det tunga artilleriet, pjäser med en kaliber av 12 cm eller mer. A 9 ansågs ha sin viktigaste krigsuppgift i försvaret av Stockholm men utvecklades också till något av en försökscentral för armén. Här utbildades de första kulspruteförbanden, här gjordes försök med de första luftvärnskanonerna och här startades även arméns motorisering. Posis var också den första enhet som försågs med en ny uniformstyp, senare kallad uniform modell 1910. Den var ljusgrå med trekantig karolinerhatt, men av sämre kvalitet än den gamla mörkblå 'modell/ä'. Det lär vara från denna tid som

uttrycket 'ligga i lumpen' härstammar. Under 1910-talet hade regementet en styrka om 32 officerare, 36 underofficerare och cirka 700 underbefäl, volontärer och värnpliktiga. Hela förbandet fanns nästan aldrig samlat vid Storgatan, skjutfälten fanns utanför Stockholm, men trängseln måste trots detta varit avsevärd.

Med utgången av år 1927 var även A 9:s saga all men en avvecklingsorganisation fanns kvar fram till mitten av 1928. Nu uppstod frågan om vad den gamla kasernen kunde användas till. De gamla planerna på avstyckning och bostadsbyggande dammdades av men makterna ville annorlunda.

Sigurd Curman och museet

När Nationalmuseum öppnades 1866 inrymdes Historiska museet i dess bottenvåning. Huvudman för samlingarna var Kungliga Vitterhets-, Historie- och Antikvitetsakademien, vars sam-

ling av fornsaker bildade grunden för utställningarna. Verksamheten leddes av riksantikvarien som var sekreterare i akademien. Det dröjde inte många år förrän trängseln i huset blev akut och det stod klart att Historiska museet borde inrymmas i en egen byggnad.

Från 1890-talet utreddes frågan ett flertal gånger och åtta olika förslag om utformning och placering kom att behandlas. Under flera år övervägdes till exempel ett hus i anslutning till Nordiska museet. En allt mindre del av samlingarna kunde visas på Nationalmuseum och som magasinsbyggnad användes bland annat det gamla Östermalmsfängelset vid Karlavägen. Fängelset låg på den plats där nu Kungl. Tekniska Högskolans arkitektutbildning sker.

Det blev riksantikvarien Sigurd Curman, som genom energiskt arbete lyckades lösa frågan efter många års svåra förhandlingar. I oktober 1929 utlystes en arkitekttävling, men inte för-



rän 1935 inleddes byggnadsarbetet. Uppdraget gick till arkitekterna Georg Scherman och Bengt Romare, som skapade en funktionalistiskt inspirerad byggnad med borgkaraktär. Marketeribygnaden och det äldre ridhuset revs och lämnade plats för fyra längor som omsluter en mindre och en större gård. Kasernen byggdes om så att i princip bara yttermurarna återstod. Riksantikvarieämbetet och Vitterhetsakademien flyttade in i nya lokaler i kaserndelen 1937 och i april 1943 kunde det nya museet invigas. Den romanska hallen användes dock till en försvarsutställning redan 1940.

Kopplingen till Vitterhetsakademien bestod till 1975, då Riksantikvarieämbetet (RAÄ) övertog dess roll som Statens Historiska Museums överordnade organ. Sedan 1997 är dock museet en egen myndighet, men delar fortfarande lokaler med RAÄ. Den militära anknypningen fanns dock kvar ända fram på 60-talet, då bland annat Träng-

inspektionen hade lokaler i den gamla kasernens bottenvåning. Delar av stallarna hyste även militära förråd fram till mitten av 1940-talet. Vid ombyggnaden fick den gamla kasernen den färg den har i dag och som anknyter till den ursprungliga. När västra stallet renoverades i början på 1990-talet valde man däremot en ljusare gul färg. Karl xiv Johans namnchiffer utbyttes mot en kopia i plastmassa 1973.

Ämbetet och Spitaligan

Kasernanläggningens övriga byggnader gick skiftande öden till mötes. En period planerades rivning för att ge plats åt nya museibygnader, bland annat för Medelhavsmuseet, men i stället kom husen att användas för olika förvaltningsändamål. Medelhavsmuseet hade under lång tid lokaler i de bägge malmgårdshusen, som nu disponeras av RAÄ:s konserverings- och fotograferingsverksamhet. Officersstallet byggdes om och kom bland annat att

hysa Riksåklagarens kansli. Exercishuset byggdes om för Statens Pensionsanstalt och ridplanen bebyggdes med lekplatser, daghem och ungdomsgård, den senare döpt till Spiltan. Här höll den ökända Spitaligan till i slutet av 50-talet. I det gamla sjukhuset, som i dag renoveras efter att länge använts som bostadshus, hade också Stockholms renhållningsverk kontor. Efter hand har de flesta husen inlemmats i RAÄ:s och museets verksamhet. I exercishuset finns i dag administrationslokaler och textilkonservering; den sistnämnda verksamheten bedrivs även i det gamla ridhuset och i officersstallet finns RAÄ:s kulturmiljöavdelning.

Visserligen är kasernens inre helt ombyggt, men RAÄ:s styrelse håller sina möten i det som en gång var Livgardets till häst ordersal och riksantikvarien Erik Wegraeus sitter på samma plats i huset som en gång Hästgardets gamla sekundchefer. ■

Thomas Roth



Strandridaregården på Ljugarn



Den vackra och strandnära gårdsanläggningen – bostadshus, stall och bryggghus – söker sitt ursprung i det försvenskade tullväsende som infördes sedan Gotland vid freden i Brömsebro 1645 av Danmark avträtts till Sverige. Ön indelades i ett tital tulldistrikt

och inom vart och ett av dessa ålades bönderna i de närliggande socknarna att i lanthamnarna uppföra bostads- och uthus åt de lokala tullarna – strandridarna – och deras ofta barnrika familjer. Överstrandridaren fick sitt säte i Visby.

Endast två strandridaregårdar har överlevt till våra dagar. Den ena – i Kappelshamn – är numera privatägd. Den andra, den på Ljugarn, degraderades vid en besiktning 1852 till uthus, samtidigt som ett nytt ståtligt tullhus (numera vandrarhem) uppfördes på samma tomt.

År 1892 var det dags igen. Vid en ny besiktning av det vid det här laget förfallna huset föreslogs att det skulle rivas. Rivningskostnaden, 190 kronor, i förening med uppförandet av ett nytt hus

*Statens
Fastighetsverk förvaltar
med stark känsla för
vårt kulturhistoriska arv
ett stort antal välkända
byggnadsverk runt om
i landet. Ett av de
allra minsta och minst
kända torde vara
Strandridaregården på
Ljugarn, det lilla drygt
hundraåriga
turistsamhället på
Gotlands ostkust.*

för 315 kronor, uppfattades dock av Kungl. Generaltullstyrelsen som alltför betungande, varför dess lakoniska beslut helt sonika blev: Avslag. Därmed lägrade sig den officiella tystnaden återigen tät kring det allt fallfärdigare gamla huset. Vildvinet omslöt det snart på alla

sidor, golvplankor och fönsteromfattningar fortsatte att ruttna och taket började falla in. Dess öde föreföll beseglat.

Men så en dag i augusti 1917 står husets räddare, själv helt omedveten om denna sin kulturhistoriska mission, inne i Strandridaregården, betraktar eftertänksamt de båda förfallna, gröna kakelugnar som i de båda små kamrarna samsas om en och samma skorstenstock och beslutar sig på stående fot att via tullkammaren i Visby avlåta följande hemställan till Generaltullstyrelsen i Stockholm:

«Uti en till tullbostadslägenheten i Ljugarn hörande, nu utdömd och i hög grad förfallen byggnad finnes ännu kvar 2ne söndriga, mindre, till färgen gröna kakelugnar. Då dessa äro för bo-

T.v. Genom vardagsstugans gavelfönster skymtar det gamla bryggghuset som i dag rymmer ett litet geologiskt museum.

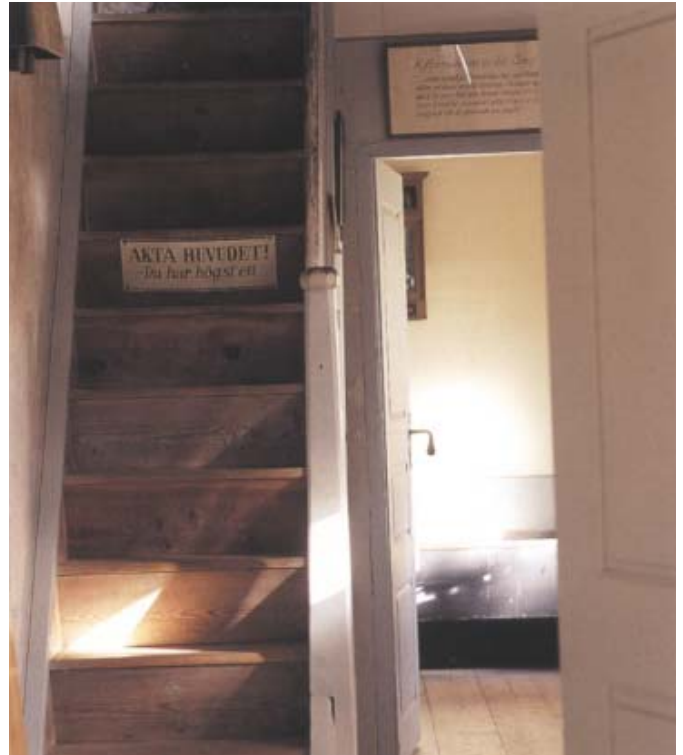
Strandridaregården jämte stall och bryggghus torde ha uppförts på 1760-talet. Vid en synförrättning 1852 befanns gården i så dåligt skick att man föreslog att en helt ny tullbyggnad skulle uppföras, varpå den gamla gården lämnades att förfalla.



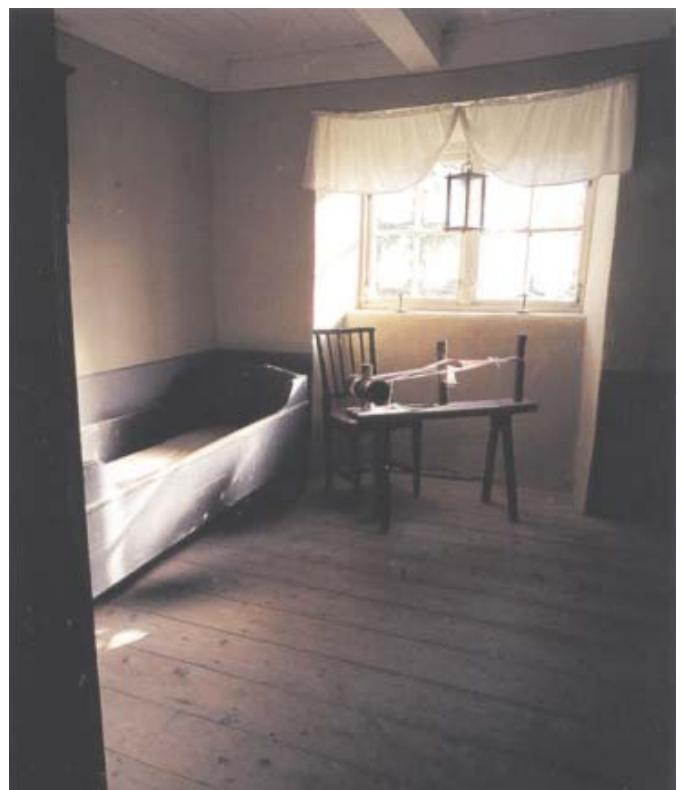
Den öppna spisen i vardagsstugan är daterad 1724 och flyttad till Strandridaregården 1922. Omfattningen med tulpaner i miniatyrkrukor är typisk för en högre ständs utsmyckning som i början av 1700-talet börjat anammas av andra samhällsklasser. Ovanför brudkistan från 1783 hänger en liten hylla för prydnadsföremål och andaktsböcker.



Den branta trappan leder upp till loftet som tidigare användes som magasin.



På det stora, tidigare helt oinredda loftet, har efter den senaste restaureringen skapats ett gottländskt tullmuseum.



Ljuset från kammarfönstret faller över den lilla bandvästolen och fällbänken längs väggen.

stället oanvändbara, vågar jag vördsamt framställa om rätt att få inköpa desamma; och förklarar jag mig härmed vilig att för dem betala ett pris af tillhoppa 25 kronor. Meningen är att af dem i länsmansbostället 5/8 mtl i Tjengvide hörande bostadshus söka uppföra en användbar kakelugn ännu i höst.

Kräklingbo den 17 augusti 1917

Arvid Jacobsson»

Den 31 augusti samma år vidarebefordrade Visby tullkammare Jacobssons brev till Generaltullstyrelsen med ett följebrev som vittnade om att Visbytullen för sin del helst såg att byggnaden jämnades med marken.

Nästa steg lät vänta på sig fem månader – fram till den 29 januari 1918 – då Kungl. Generaltullstyrelsen i en skrivelse vände sig till den minst lika kungliga Byggnadsstyrelsen. Efter en kort inledning fortsätter Generaltullstyrelsen:

«Sedermera har till Styrelsens kännedom kommit, att dessa kakelugnar ej mindre än det hus vari de finnas uppsatta, torde äga ett visst kulturhistoriskt värde, varför Styrelsen, som saknar befogenhet och medel att i anledning härav vidtaga möjliga önskvärda föranstaltningar, velat bringa saken till Eder kännedom för den åtgärd som kan på Eder ankomma. Och vill Styrelsen i detta sammanhang icke underlåta att meddela, att från styrelsens sida intet hinder möter för Eder att disponera ifrågavarande byggnad, därest sådant skulle i ovan angivna syfte finnas önskvärt.»

Alltså: Gärna bara vi slipper betala.

Det var med andra ord inte så mycket kulturhistoriska bevekelsegrunder som fastmer möjligheten att för framtiden lämpa över det ekonomiska ansvaret för den gamla byggnaden på annan myndighet som stimulerade Generaltullstyrelsen till detta aktsycke.

Men si – återigen hade den gamla gården en oförskämd tur. Chef för Byggnadsstyrelsen vid denna tid var nämligen ingen mindre än Sigurd Curman, den blivande riksantikvarien, det vill säga en person med utpräglad känsla för det kulturhistoriska arvet. Denne vidarebefordrade handlingarna till tillförordnade riksantikvarien Otto Janse, med begäran om ärendets gemensamma beredning.

På nytt förflyter ett byråkratiskt halvår innan Janse den 30 juli tecknar ett tämligen ljummet svar direkt på Curmans brev:

«Sedan Riksantikvarien låtit sitt ombud, arkitekten Sven Brandel, besöka Ljugarn, får han med anledning av i dennes reseberättelse givna upplysningar meddela, att ehuru det gamla tullhuset icke saknar kulturhistoriskt intresse, det likväl ej är av det värde, att det bör bevaras och underhållas blott och bart som minnesmärke. Riksantikvarien vill dock framhålla önskvärdheten av att byggnaden istandsättes och göres användbar för något offentligt behov.»

Nå, här fanns ju tydligen en liten öppning. Curman vilade inte heller på hanen utan tog riksantikvarien på orden, vände sig till chefen för Gotlands Fornsal och frågade om Gotlands Fornvänner kunde tänka sig någon användning av huset. Efter diverse turer återkom denne och meddelade att han tillsammans med landshövdingen sett till att en lokal hembygdsförening bildats med uppdrag att ta hand om det gamla huset. Den fick namnet Torsburgs hembygdsförening. Dess förste ordförande, folkskolläraren K. A. Hall, riktade tillsammans med amiralen Jacob Hägg, landshövdingen G. W. Roos och konstnären Louis Sparre den 29 december 1919 en skrivelse till Byggnadsstyrelsen och begärde att Strandridaregården skulle istandsättas och med nyttjanderätt upplåtas till hembygdsföreningen.

Byggnadsstyrelsen i sin tur vände sig med samma förfrågan till Finansdepartementet, jämte en hemställan om 3 900 kronor till byggnadens upprustning.

Finansministern medgav att ansvaret för husen överfördes från Tullverket till Byggnadsstyrelsen liksom att Torsburgs hembygdsförening anförtrodde nyttjanderätten. Alltså återigen: Ja, men inga pengar.

Därmed var äntligen kungsordet sagt och det gällde nu närmast att få fram pengar till en upprustning. Detta lyckades så småningom, varefter Strandridaregården – främst genom

K. A. Halls insatser – successivt gavs karaktären att ett litet gotländskt hembygdsmuseum. År 1953 avled Hall och därmed avtynade intresset och förfallet började på nytt. Samtidigt växte den stora, välskötta tomten igen.

Men ännu en gång räddades gården. Mot slutet av 1960-talet trädde nya intresserade krafter till – först utgående från Tullmuseet på Dalarö men senare också från Fastighetsverket och på det lokala planet. Efter en genomgripande renovering inrättades ett litet gotländskt tullmuseum på Strandridareloftet och i uthuset placerades 'världens minsta fossilmuseum' jämte en förnämlig samling flygfoton av Arne Philip över gotländska öar och stränder. Med ledning av en strandridarebouppteckning från början av 1800-talet gav Gotlands Fornvänner bostadsvåningen en tidsenlig möblering samtidigt som den totalt igenvuxna tomten röjdes.

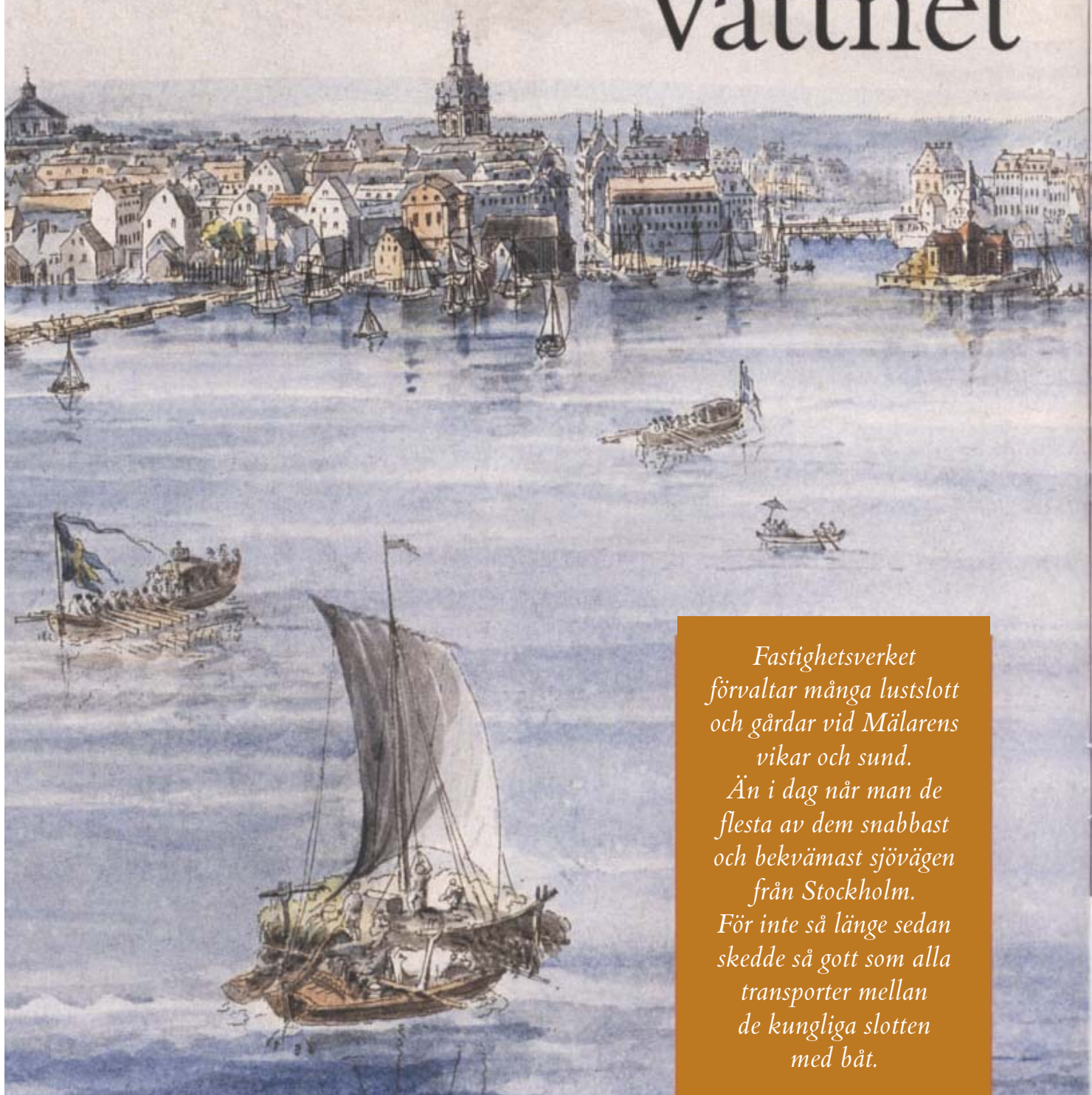
Sedan 1974 håller en liten skara ljugänningar och sommarljugänningar – mot frivillig utträdesavgift – gården öppen varje eftermiddag från midsommar till medio augusti. ■

Hans von Heijne



Kammaren med gotlandstillverkad kakelugn från tidigt 1800-tal. Strandridaregårdens två gröna kakelugnar bidrog en gång till att huset räddades undan rivning.

Vägen över vattnet



*Fastighetsverket
förvaltar många lustslott
och gårdar vid Mälarens
vikar och sund.
Än i dag når man de
flesta av dem snabbast
och bekvämast sjövägen
från Stockholm.
För inte så länge sedan
skedde så gott som alla
transporter mellan
de kungliga slotten
med båt.*



Staden sedd från Långholmen en sommardag i början av 1780-talet. Två av Jaktvarvets salsslupar möter en hövbåt och en av hovets segeljakter då de stryker fram längs Kungsholmsstranden efter att ha hämtat kungafamiljen vid Hovstallets brygga på Helgeandsholmen. Akvarell av J. F. Martin, Nationalmuseum.

Ända in på 1900-talet var de naturliga färdvägarna de som följde vattenlederna. Att resa med båt gick snabbt och bekvämt jämfört med att skramla fram med häst och vagn över berg och backar på dåliga eller näst intill obefintliga vägar. För kungen och hovet fanns tidigare en numer avvecklad organisation som hade hand om sjötransporterna och hovets båtar. Organisationen var på många sätt en marin parallell till Kungliga hovstallet. Men medan Kungliga hovstallet, som inrättades av Gustav Vasa år 1535, finns kvar än i dag försvann Kungliga hovjaktvarvet som inrättning redan för 150 år sedan. Som en sista rest av den flotta av olika roddfarkoster som en gång användes av hovet återstår i dag den kopia av Gustav III:s salsslup Vasaorden som ibland används vid statsbesök och högtidliga tillfällen.

Hovjaktvarvet och dess verksamhet spelade en gång en betydelsefull roll för resorna mellan de slott och kungsgårdar som Fastighetsverket i dag förvaltar, framför allt i Mälardalen. I Kulturvärden nr 4 1997 berättade Catrine Arvidsson om det logement för Hovjaktvarvets båtsmän som finns bevarat i stallet vid Drottningholms slott, och då flera läsare hört av sig med frågor om just Hovjaktvarvet kan det vara på plats med en kortfattad historik.

Roddarjakter, salsslupar och slangor

Hovjaktvarvets historia går tillbaka till Karl den XI:s tid. År 1683 förordnades en kommandör att ha uppsikt över alla de olika båtar och små fartyg som kungen och hovet brukade till nytta och nöje och som inte tillhörde örlogsflottan. Påföljande år köpte kronan en tomt på Kungsholmen av rådmannen Hans Preuss, som, enligt köpebrevet daterat 24 september 1684, kungen ville tillhandla sig «för dess jakter». Till tomten skulle höra «i sjön så mycket



Hertig Karls blivande maka, Hedvig Elisabeth Charlotta, gör sitt intåg i Stockholm 7 juli 1774. En samtida skildring ger en förteckning över sluparna i processionen. 1) slup med pukor och trumpeter, 2) pagerna i två slupar, 3) hovmarskalkernas slup, 4) Hovstaten i fyra slupar, 5) «Rådsslupen» med riksmarskalken och riksens råd, 6) hertig Karls slup, 7) änkedrottningens slup, 8) kungens lilla slup «Tre Kronor», 9) Kungens stora slup, «Vasaorden», med bruden ombord, omgiven av fyra slupar med musikanter, 10) drottningens slup, «Sveriges vapen», 11) hovfröknarna i en slup, 12) «Tvänne andra slupar för fruntimret», 13) slup med pukor och trumpeter. Oljemålning av Pehr Hilleström.

behageligt är att intaga». Här på Kungsholmens södra strand, inte långt från våra dagars Rålambshovspark, började så vid slutet av 1600-talet ett kungligt småbåtsvarv att växa fram där kungens segeljakter och roddslupar värrustades och vinterförvarades. I dag minner bara namnet Jaktvarvsplan vid Polhemsgatan på Kungsholmen om varvets existens.

Enligt ett inventarium från 1689 stod jakterna Carolus, Leijonet, Prins Carl, Machrillen och Wrangel till Karl XI:s disposition vid Hovjaktvarvet men med tiden blev det betydligt fler småfartyg av olika typer som kom att få sin hemmahamn vid Kungsholmsstranden. Här fanns segeljakter, roddarjakter, salsslupar eller 'Escalupaer' som var försedda med en liten kajuta där man satt skyddad för väder och vind, sundeckslupar där man istället för kajuta hade ett kapell eller soltak av segelduk, slangor som var långsmala snabba roddbåtar, jollar, fisksumpar som transporterade färsk fisk till hovet samt skärbåtar och pråmar för transporter av

olika slag. Varvet skulle även ha uppsikt över hovets isjakter.

Båtarna bemannades med båtsmän från Stockholms båtsmanskompani som mönstrades till tjänstgöring två gånger i månaden. De som togs ut till tjänstgöring fick bara ersättning för de dagar de var i tjänst och fick till skillnad från annat kronans manskap inte någon kost in natura annat än 1 1/4 mark bröd om dagen. Brödet levererades från Kronobageriet. I en skrivelse den 23 oktober 1698 från dåvarande kronobagaren Peter Lorentz framgår att leveranserna från bageriet bland annat gick till just «jachtwarfssoldaternas underhåll» (om Kronobageriet se Kulturvärden nr 4 1998).

Dansmästare, möbler, hö och drabanter

Enligt ett beslut 1756 kom Hovjaktvarvet att lyda under Överstemarskalksämberet, en föregångare till Riksmarskalksämberet. I februari samma år skriver dåvarande jaktvarvskommendören Johan Adam Heldenhielm ett

brev till Överste marskalken greve Claes Ekeblad där han noga redogör för varvets arbetssituation och inventariernas tillstånd och skick. Man kan ana att Överstemarskalksämberet har liten förståelse för att det ska krävas så mycket folk för att ro omkring med några båtar och att det dessutom ska behöva kosta så mycket pengar. Heldenhielm förklarar i sitt brev att sjötransporterna ökat betydligt i omfattning den senaste tiden. Speciellt «sedan Kongl. hofvet med Prinsar och Prinsessa blifwit ökt, hwars betjening måste transporteras [...] utom det at flere slags Läro- Språk- och Dansmästare med mera skola utföras [till Drottningholm], hwartil kommer at mycket landvägen förr torde hafwa färdats, som nu går Sjövägen [...] I lika måtto är transporter af Meubler sedan Kongl: Huset blifwit ökt, långt större, som nu skjer sjöledes, utan twifvel at lisa allmogen från skjutsningar, då stundom fyra wagnar eller flera, som fordra 16 ja oftast 24 hästar ej kunna föra, hwad en eschaloupe förer».



Vid den här tiden höll regentparet Adolf Fredrik och Lovisa Ulrika som bäst på med att planera utbyggnaden av det nya Kina slott vid Drottningholm och man anar att resorna kunde bli många. Tidigare regenter tycks inte ha rest lika flitigt med roddjakterna och kommandör Heldenhielm jämför med

hur det var på Karl XI:s tid då «sådana jakter ansågos för äfwentyrliga, hwareför wid Statens inrättning ett mindre antal manskap warit tillräckeligt». Likaså framgår det att drottning Ulrika Eleonora inte trivdes på sjön och därför «resorna med Eschaluepe woro sparsammare».

Det var inte bara kungahuset och hovet som skulle transporteras. För kungliga rådet stod en speciell slup till disposition och dessutom hade man två 'kavaliersslupar' som skulle stå till tjänst för «ministrar och annat sammanhanda». Hela vartiden, skriver Heldenhielm, var man också i färd med att transportera is och iskällaredricka från Karlbergs iskällare till den kungliga taffeln. Dessutom skulle de kungliga livdrabanterna hämtas två gånger om året i Arboga och sedan efter avlösningen ros hem igen. Ungefär två och en halv månad var 'Drabantjakten' upptagen med deras transport. Höpråmarna var i gång från islossningen tidigt på våren till dess isen åter lade sig på senhösten och förde stora mängder hö från kungsgårdarna till Kungliga hovstallet. År 1755 beräknas de två höpråmarna «Gripsholm» och «Ekholmsund» ha levererat 200 parmar hö till Hovstallet under de cirka 20 resor de hunnit med under seglationssäsongen. Parmen var ett hömått av varierande storlek men motsvarade i Stockholm cirka 17,7 kubikmeter.

Han förklarar även den höga sjukfrånvaron hos båtsmännen. «Orsaken hwarför manskapet wid denna Comendering så mycket sjukna, [är] at de

efter en sträng rodd, måste bära oräkneliga bördor af vin- och driks-fat, samt stora korgar och kistor, mellan förråds källaren och hamnen wid gamla Kungshuset, och sedan vid Drottningholm från sjön till källaren och annorstädes.»

‘Det var bättre förr’

Det var inte bara manskapet som slets av den ökade arbetsbelastningen. I brevet till Överstemsarkalksämberet redogör jaktvarvskommandanten också för materiel som blivit försliten och som måste bytas ut. Man förvånas över den detaljerade nivå som redogörelsen håller. Roddjakten Leijonets fånglina behöver bytas, höpråmen Ekholmsunds fockbrassar, 22 famnar långa, är färdiga att kasseras. Sidenflaggan och vimpeln till drottningens slup är sönderblåsta och urblekta och måste bytas ut. Heldenhielm tror dock det blir svårt att få tag på tyg av en sådan kvalitet som den gamla var gjord av: «warandes at märka hward den casserade siden flaggan och wimpelen angår at de äro gjorda til högst Sahl: Kongl: Maj:ts Konung Fredricks Eschaloupe år 1744 och altsedan blifwit brukade vid samma Eschaloup, som nu sedermera Klädt sig namn af hennes Kgl: Maj:ts drottningens, och således warit brukade öfwer elfwa år, men den tiden köptes här ett ganska gott taft emot det som nu för tiden finnes». Att anse att det var bättre förr och att det inte längre går att få tag på bra kvalitet är alltså inte något som bara hör vår tid till.

I brevet berättas även om förhållan-



På många av de Stockholmsutsikter som målades under 1700-talet av konstnärer som Sevenbom och Martin är roddsluparna ett mycket vanligt inslag. På Johan Sevenboms målning till vänster, från 1777, är en privat salsslup på väg längs Skeppsbron mot Fersenska terrassen. Till höger en målning i Sevenboms anda där en av hovets 'sundecksslupar' - med soltak - möter en höbåt utanför Rödbodtorget.

dena på Kungsholmen där den ökande kriminaliteten gjort att man nu, år 1756, måste hålla vakt vid varvet på ett helt annat sätt än bara något årtionde tidigare. Något som även det låter välbekant, liksom Heldenhielms uppgivna önskan att hans uppdragsgivare skulle kunna lära sig att planera lite bättre och inte komma med sina beställningar i sista stund.

Bevarade arbetsjournaler ger en inblick i vardagen på varvet. På höstarna dras sluparna upp och vädras ur. Man reparerar och byter bord som börjat bli dåliga och smider spikar och beslag. Vårrustningen börjar i april och mål- arverkstadens arbetsjournal för april och maj låter oss följa arbetet som påminner om vårarbetet på en båtklubb eller vilket småbåtsvarv som helst.

«MÅLARE WÄRK STADENS ARBETS
JOURNAL ÅR 1792.

April 23 Strukit sals slupen Economien in och utvändigt samt diverse åror.

April 24 Continuerat med samma slups sals strykande in och utvändigt.

April 25 Rifvit färg och strukit Roddjakten Arken invändigt.

April 26 Strukit Slangorna No 4, 5 och No 10 invändigt jämte bregong och berholt och åror.

April 27 Strukit Roddjakten Cora in och utvändigt samt Stora Fisksumpen invändigt.»

Man kan även bilda sig en god uppfattning om jakternas färgsättning med hjälp av de noggrant förda journalerna över materialåtgång:

«Åtgång april 21 Sals slupen Örn struken in och utvändigt jämte åror och båtshakar

terpentin	halft Skålpund
linolja	En och half Kanna
Blyvitt	Två Skålpund
Silverglitt	Halv Skålpund
Koppar rök	åtta lod
Ljusåker	Två Skålpund
Rödfärg	Trä Skålpund
Berlinerblott	4 lod
Mynia	Två Skålpund
Kimrök	half Bössa»

Hovjaktvarvets glansperiod

Under Gustav III:s tid hade varvet sin glansperiod och hovets flotta utökades med en mängd nya jakter och slupar.



Utsikt mot Riddarholmen från Rödbodtorget. Två målarskutor lossar sin hölast vid kajen och från vänster kommer «Vasaorden» med kungens flagga och vimpel på flaggspelet i stäven. Till höger försvinner en öppen roddarjakt med cinnoberröda fribord ut mot Riddarfjärden. Oljemålning av Elias Martin, 1780-talet.

Våren 1774 började man förbereda mottagandet av hertig Karls blivande maka Hedvig Elisabeth Charlotta av Holstein Gottorp. Den blivande bruden skulle göra sitt intåg i Stockholm sjövägen men kung Gustav tyckte inte att den dåvarande kungaslupen Tre Kronor, som byggts för Fredrik I år 1729, var tillräckligt representativ för hans blivande svägerska. Han beställde därför en ny något större, betydligt luxuösare inredd och överdådigt utsmyckad salsslup. Slupen ritades av Fredrik Henrik af Chapman, tidens främste skeppskonstruktör, och färdigställdes under våren på Djurgårdsvarvet. Den 7 juli 1774 gjorde slupen sin jungfruresa från Nyckelviken till Logårdstrappan med den blott 15-åriga bruden ombord. I Hovjaktvarvets handlingar kallas slupen först bara «Den för Hennes Kongl. Höghet Hertiginnan byggda Stats Eschaloupen». Senare samma år får slupen namnet Vasaorden efter den nyligen av Gustav III instiftade utmärkelsen. Vasaorden kom sedan att utnyttjas flitigt av kungafamiljen för utflykter och officiella uppdrag såväl i Mälaren som i Saltsjön i 150 år innan den förstördes i

en eldsvåda på Galärvarvet 1921. Den kopia som används i dag byggdes efter originalritningarna 1922 efter en landsomfattande insamling.

Kungen trivdes utmärkt på sjön och önskade sig ett större lustfartyg som gav tillfälle till längre resor. Sommaren 1777 utarbetade af Chapman ritningarna till en liten skonert som fann kungens gillande. Beställningen lades på Djurgårdsvarvet i Stockholm och fartyget betalades med ett förskott på följande års stat för Hovjaktvarvet. I juli 1778 var det nya lustfartyget, som döpts till Amphion, färdigt att tas i bruk. Premiärturen med kungen ombord gick från Karlskrona till Stockholm och höll på att sluta i katastrof. Amphion visade sig vara både en usel seglare och alldeles för tung och klumpig att ro. Efter en stormig seglats längs kusten var fartyget nära att förlisa vid inloppet till Stockholms skärgård då det pressades ned av en kastby. Kungen som hade fått nog klev iland i Dalarö och fortsatte till Drottningholm med skjutshästar. Amphion låg sedan på somrarna vid Drottningholm varifrån utflykter då och då gjordes på Mälarens lugnare vatten. Under vintrarna, åt-



minstone efter 1785, drogs hon upp i ett skjul på Skeppsholmen som ursprungligen byggts för att rymma hästgalärer. Hon var alldeles för stor för att hanteras på Hovjaktvarvets område på Kungsholmen.

Efter Gustav III:s död blev Hovjaktvarvet efter ett kungligt direktiv 2 juni 1792 ställt under Arméns flottas stock-

holmseskaders styrelse med innebörd att varvet upphörde som självständig organisation. Verksamheten vid varvet fortsatte ungefär som tidigare även efter Gustav III:s bortgång. Kungens metjolle målades cinnoberröd och sjösattes som vanligt på vårarna. Salssluppar som «Oeconomien, Ordinansen, Tri Kronor, Draken och Swerges Wapen» ilade med kungligheter och hovfunktionärer mellan kungsgårdar och slott ytterligare några decennier men glansen från 70- och 80-talen återkom aldrig och några nya hovjakter kom inte längre att byggas.

Stralsund tur och retur

Även om sjöresorna oftast förlöpte väl så kunde det ibland vara nog så tålamodsprövande att vara helt utlämnad åt vädrets nycker för sin transport. Dagboksanteckningar av Johan Lagerbielke beskriver en resa som man får hoppas hör till undantagen i sin meningslösa långdragenhet.

På senhösten 1804 befann sig Gustav IV Adolf tillsammans med drottningen och den blott tvååriga prinsessan Sophia Wilhelmina i Stralsund. I hamnen låg de båda små hovjakterna Amadis och Esplendian, under befäl av friherre Johan Lagerbielke, beredda att föra kungafamiljen hem till Sverige. Jakterna var helt små, 16 meter långa, och förde storsegel med toppsegel, bredflock och klyvare och kunde också vid behov ros med två par åror. De var byggda 1782 efter Chapmans ritningar

vid örlogsvarvet i Karlskrona och hade använts ofta av både Gustav III och hertig Karl för resor i skärgården och runt Östersjön.

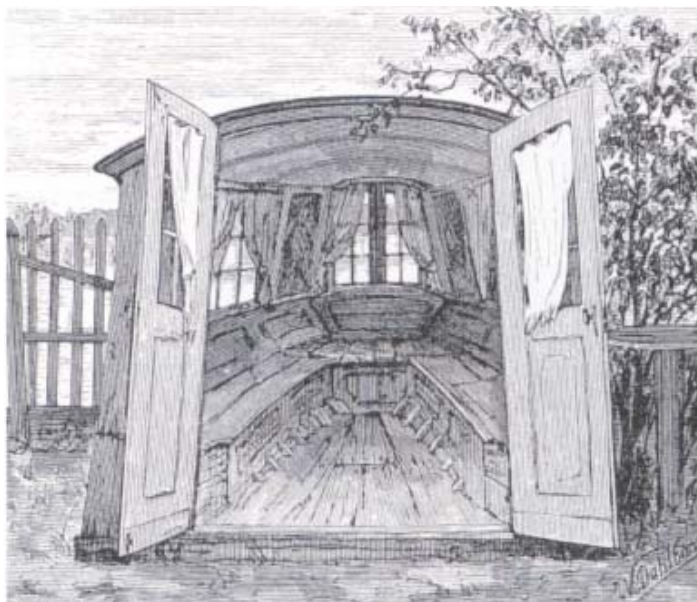
Den 14 november gav kungen order om att göra klart för avfärd mot Ystad och Sverige men på grund av det ovanligt låga vattenståndet kunde inte jakterna ta sig ut ur hamnen och avresan fick skjutas upp till den 20:e. Det hade varit oerhört kallt för årstiden och ett tunt istäcke hade redan hunnit bildas i hamnen. Först på eftermiddagen den 21 november hade jakten Amadis med kungafamiljen ombord lyckats krängla sig ut på öppet vatten, men eftersom det hade börjat blåsa en besvärlig motvind så beslöt man att ankra direkt utanför hamnen.

Fram mot kvällen friskade vinden i och vred mot nordväst. Isen kom på drift och drog med sig Amadis ner mot kusten i lä. Först klockan två på natten, strax innan man skulle ha drivit iland på Rügen, lyckades man ankra och få stopp på fartyget. Morgonen därpå kryssade man tillbaka till Stralsunds redd där man blev liggande till nästa dag då ett nytt försök gjordes att segla mot Ystad.

Vinden var nu rent västlig och ökade under förmiddagen till kuling. Trots det hissade man segel och gav sig av, bara för att strax åter vara tvungna att ankra eftersom jakten inte klarade av att kryssa mot den grova sjön. Sent på eftermiddagen hade vinden bedarrat så pass att det var möjligt att sätta segel



Tv. Gustav IV Adolf på kryss med Amadis hösten 1808, pennteckning av J. Hägg.
Th. Amphion som kasernfartyg strax innan upphuggningen på 1880-talet.
Akerspegeln och kajutan finns bevarade på Statens sjöhistoriska museum.



Ovan. Chefsbostaden vid Jaktvarvet kom senare att tjäna Pontonjärregementet och Svea ingenjörskår och levde kvar i starkt ombyggt skick ända in på 1930-talet.

T.v. Då Jaktvarvet avvecklades och sluparna högs upp kom några av sluparnas kajutor att leva kvar ett par decennier som lusthus vid utvårdshuset Blåsuts trädgård på Kastellholmen. Teckning av W. Dahlbom.

igen, men eftersom det snart blev mörkt valde man att åter ankra. Nu hade det gått fyra dagar sedan man påbörjade resan, men man hade ännu inte lämnat redden utanför Stralsund.

Den 24 november blåste en nordvästlig kuling som ökade till storm. Amadis och Esplendian lyckades under dagen ta sig till Jellen där man åter tvingades ligga stilla för att invänta bättre väder. Vinden ökade dock ännu mer och övergick senare i full snöstorm varpå man tvingades att återvända till Stralsund, dit man anlände på förmiddagen den 28:e.

Två dagar senare var man åter på väg. Bogserade av två kanonslupar nådde jakterna den yttre delen av redden och ankrade där för natten. I gryningen den 1 december kunde man så för en ökande sydvästlig vind sträcka förbi Dornbuch och ut på Östersjön.

Redan vid halvfyratiden på eftermiddagen var man strax utanför Ystad, men vinden hade nu ökat så mycket att det var omöjligt att löpa in i hamnen i den grova sjön. Amadis tvingades nu att kryssa med bottenrevade segel utanför skånska sydkusten hela påföljande natt.

Sent på efternatten slog vinden om till nord och ökade till storm. Det blev därmed helt omöjligt att nå Ystad och kungen beslöt att man skulle försöka nå någon annan lämplig hamn. Den lämpligaste hamnen visade sig, med tanke på vindriktning och strömmar, vara Stralsund och redan strax efter lunch kunde man påbörja inseglingen.

Stormen hade emellertid blåst bort prickar och märken i farleden med den påföljd att Amadis med kungafamiljen gick på grund vid Hiddensee. Sedan man lämpat ur ballasten lyckades man dra sig av grundet med hjälp av ankaret men kungen som tröttnat på äventyret lät ro sig iland.

Den 4 december lade sig isen kring Amadis och Esplendian och kungen som gett upp försöket att segla hem begav sig med häst och vagn till Danmark för att ta sig över Öresund och sedan vidare upp genom Sverige med hästskjuts.

Avvecklingen

Efter att ha fört en alltmer tynande tillvaro på 1820- och 30-talen var Hovjaktvarvet 1840 moget för avveckling. En motion vid 1840/41 års riksdag föreslog att varvet skulle läggas ner med motiveringen att hovet kunde disponera den lilla ångjakten Nordstjernen som tillhörde Stockholms örlogsstation för sina resor till lustslotten. Enligt beslut av 1844/45 års riksdag upplöstes så Hovjaktvarvet och överlämnades påföljande år till Förvaltningen för sjöärendena. År 1847 arrenderades delar av varvsområdet ut till ett slakteri och följande år fördes några av sluparna över till flottans station i Stockholm där ett särskilt slupskjul uppfördes på norra stranden av Kastellholmen.

Genom ett kungligt brev den 22 maj 1850 beslöts så att hela varvet skulle avvecklas och området arrenderas ut. De slupar och jakter som var värda att be-

hållas skulle tillfalla Stockholms örlogsstation och resten skulle auktioneras bort. De som behölls fick göra tjänst sina sista år som roddslupar vid Skeppsholmen och klassades efter hand ner till arbetsbåtar eller så kallade travalfartyg. Vid mitten av 1860-talet var alla de nu nära 100-åriga salsluparna, med undantag av Vasaorden, nedklassade till travalfartyg och efter ytterligare något decennium hade de helt försvunnit ur rullorna. Några av de utranterade salsluparnas salar eller kajutor kom dock att leva vidare en tid som lusthus och paviljonger i trädgården till det beryktade utvårdshuset Blåsut på Kastellholmen.

Amphion som hade följt Gustav III till de finska krigsskådeplatserna 1788–90, och där förvärrat sitt rykte som oduglig, stod länge och torkade i sitt skjul innan hon slutade sina dagar som flytande kasern för sjöreserven på Skeppsholmen. År 1885 lämnades hon till upphuggning sedan galjonsfigur, akterspegel och den kungliga salongen, som i dag finns att beskåda på Statens sjöhistoriska museum, tagits undan och bevarats. Esplendian gjorde sin sista resa 1845 och Amadis fördes över till Lotsstyrelsen 1866 där hon byggdes om till fyrskepp och under namnet Diana förlades till Öresund. Först år 1900 försvann den gamla kungajakten för gott sedan hon sålts som skrot av Lotsstyrelsen för 900 kronor. Sic transit gloria mundi. ■

Hans Landberg



Déjeunersalongen återställs

Den nuvarande slottsteatern vid Drottningholm ritades av Carl Fredrik Adelcrantz och invigdes 1766. År 1791 gjordes en om- och tillbyggnad av teatern som innebar att en stor salong tillkom mot väster med fönster och dörrar på tre sidor och med en magnifik utblick över den nyanlagda engelska parken.

En stor kunglig svit ledde från den södra förstugan fram till den stora tillbyggnaden. Arkitekt denna gång var Louis Jean Desprez.

Det nya rummet var tänkt att användas som fest- och danssalong. Hovet brukade äta frukost här medan hornmusiken spelade uppe på läktaren och därför kom rummet att kallas 'Déjeunersalongen' – frukostsalongen.

Gustav III:s död 1792 medförde att arbetet avstannade så att interiören aldrig blev helt färdigställd. Teaterlivet avtog snabbt efter kungens död och déjeunersalongen lär en tid ha använts som sädesmagasin. Stundom hade man målar- och stenhuggerverkstad, bönemöten och någon enstaka gång även konserter här.

Vid slutet av 1800-talet målades hela salongen vit men 1933 rekonstruerades väggarnas målning efter de spår man då fann av originalfärgen.

Väggarna marmorades i gult med en bröstningsmålning i röd och grå granit mellan ljusa listmålningar.

Taket målades som en himmel enligt Desprez förslagsritning från 1790-talet.

På 1980-talet har partier av väggarnas måleri fått göras om efter en del vattenskador. Salongen har under senare år gett ett slitet intryck med kraftig sprickbildning i putsytorna.

År 1998 inledde Fastighetsverket den nu pågående restaureringen av väggytorna i salongen. Efter en färgundersökning under ledning av slottsarkitekten har man kunnat konstatera att Desprez förslagsskiss aldrig kom att utföras till alla delar.

Man har också kunnat se att rekonstruktionen från 1933 i sina huvuddrag följer de spår som finns av äldre färgskikt men att avvikelser förekommer. Till exempel hade bröstningen en annan indelning och den gula marmo-

reringen var kraftfullare i kulören.

I det pågående restaureringsarbetet har stora delar av originalmålningen framträtt, vilket ger en god helhetsbild av hur väggarna var målade 1791.

Väggarnas måleri kommer, efter restaureringen, att i utformningen av väggfält, listmålning och kulörer närma sig det utseende det visat sig att de ursprungligen hade. ■

Marie Edman Franzén



Framskrapade spår av 1700-talets färgsättning.



På Skissernas museum i Lund kan man följa många kända offentliga konstverks 'födelse' i form av förstudier, skisser och modeller.

Skissernas museum

Skissernas museum i Lund saknas i datorns lista över Sveriges museer och är knappt känt ens bland stadens taxi-chaufförer, än mindre bland folk i gemen. Ändå är museet med sin livaktiga programverksamhet en populär mötesplats för arkitekter och konstnärer och väl värt att lära känna.

I skisser och modeller kan man här se 'födelsen' av en mängd kända offentliga konstverk: skulpturer, gobelänger, muralmålningar och byggnader av många stora 1900-talsnamn, svenska och utländska.

Samlingen grundades 1934 på initiativ av professor Ragnar Josephson som en avdelning av den konsthistoriska institutionen vid Lunds universitet. Runt 1940 invigdes arkivet som offentligt museum i egna lokaler i en före detta gymnastiksal vid Finngatan. Sedan dess har lokalerna vuxit i etapper, med permanenta och provisoriska till- och ombyggnader. År 1988 invigdes till exempel tillbyggnaden mot Sölvegatan med fasad av skulptören Sivert Lindblom. Senaste tillbyggnaden gjordes 1990.

Men lokalerna har inte vuxit i takt med samlingarna eller museipersonalens och publikens krav och önskemål.

Då universitetet nu fått en årlig anslagsökning för museet har man avsatt tre miljoner kronor per år till ökad lokalhyra, vilket enligt Fastighetsverkets uppskattning skulle räcka för en tillbyggnadsinvestering på totalt cirka 30 miljoner kronor. Med denna bakgrund inbjöds sex arkitektkontor att, mot ett arvode på 100 000 kronor vardera, tävla om hur museet ska se ut när det är fullt utbyggt och hur en första etapp inom årskostnaden 3 miljoner kronor ska utformas.

'Vid park'

Resultatet av arkitekttävlingen tillkännagavs den 19 februari och vinnande förslag blev 'Vid park' av Johan Celsing med hjälp av bland andra landskapsarkitekten Monica Gora. Juryn föll för den enkla och klara dispositionen.

Första etappen, där den redan byggda delen av tomten förtätas, ger främst ett tillskott av magasinutrymmen och arbetslokaler. Kommunikationerna inom museet förbättras och provisoriska utställningslokaler ersätts med permanenta. Den stora förändringen för publiken kommer dock i en senare etapp. Genom en tillbyggnad



mot Universitetsbibliotekets park skapas en ny entré med en generös entréhall med intilliggande bokhandel och cafeteria. I ett övre plan ges utrymme för utställningar och kontor och en trappa ner finns plats för en stor hörsal. Genom sin samlade form, där just placeringen av hörsalen under entré-



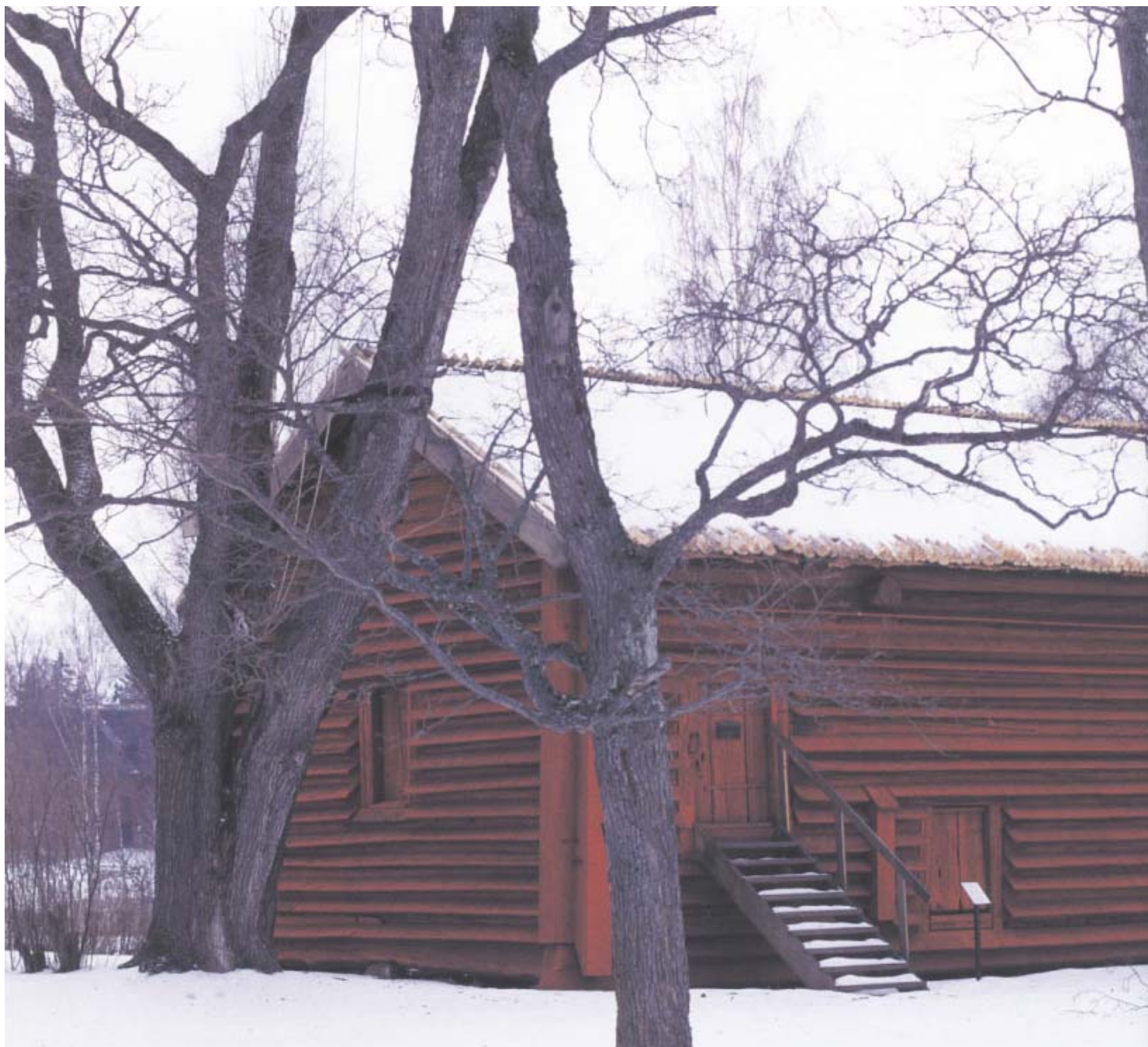
hallen var en knäckfråga enligt arkitekten, är förslaget hänsynsfullt mot parkmiljön, de befintliga stora träderna och angränsande bebyggelse. Miljön utnyttjas också väl för museet, bland annat med en uteplats vid cafeterian i soligt läge intill en mer intim trädgård för små skulpturer.

Sponsorer sökes

Den yttre omdaningens föreslås bli genomförd redan i första etappen, vilket skulle göra att museet snabbt fick den så hett önskade förbättringen av anonsläget och kontakten med stadskärnan. Projektering av första etappen beräknas ske i år så att bygget kan

komma igång i mars 2000 och stå färdigt drygt ett år senare. Med det vinnande förslaget som inspiration söker nu museet och universitetet donatorer och andra finansieringsvägar för att den andra etappen ska kunna följa i direkt anslutning. ■

Cajsa Rydén



*Bland de byggnader
Fastighetsverket förvaltar
finns ett antal som
är knutna till Gustav Vasas
äventyr i Dalarna.
I Rankhyttan, Isala,
och Ornäs har medeltida
allmogebyggnader bevarats
till våra dagar tack vare
att de betraktats som
nationalmonument och
tidigt förvärvades
av staten.*

Vintern 1520–21 var Gustav Eriksson Vasa i Dalarna för att värva anhängare inför resningen mot Kristian 11. Hans resa har avsatt en mängd minnen och myter, muntliga traditioner som senare nedtecknats och bearbetats av flera författare. Var gränsen går mellan verklighet och saga är långt ifrån utrett.

Flera av dessa berättelser om Gustavs katt- och rättalek med Kristian 11:s knektar har anknytning till byggnader som ännu är bevarade. Mest känt är Ornäsloftet, där Gustav med knapp

nöd undkom genom det berömda dasset. Det finns också två bevarade trösklogar, en i Isala by och en vid Rankhyttans gård. Dessa byggnader blev tidigt byggnadsminnen just för sin anknytning till Gustav Vasa.

Bergsmansgården Rankhyttan, söder om sjön Runn i Vika socken, hade redan under medeltiden en hytta för beredning av kopparmalm från Falu gruva. År 1520 ägdes Rankhyttan av bergsmannen Anders Persson, en studiekamrat till Gustav från tiden i Upp-



Gustav Eriksson bereder sig att tröska på logen i Rankhyttan. Kistebrev från 1853, som bygger på en alfresco-målning av J. G. Sandberg i Väsakoret i Uppsala domkyrka.



Logen där kung Gösta tröskat

sala. Enligt traditionen besökte Gustav Rankhyttan på sin resa i Dalarna och ska förklädd till trösckarl ha deltagit i arbetet på trösklogen.

Trösklogen förvärvades av staten redan 1667 till ett rikets monument och Karl XI:s förmyndarregering anslag avkastningen av ett stycke kronojord till dess underhåll.

År 1996 gjorde vi på Fastighetsverkets uppdrag ett vårdprogram för trösklogen. Detta innehöll bland annat skadeinventeringar, insamling och analys

av arkivmaterial och en målsättning för framtida insatser. Under 1997 och 1998 har arbeten på fasader och tak utförts i enlighet med detta vårdprogram.

Den medeltida timmerbyggnaden

Trösklogen på Rankhyttan är uppförd på 1490-talet. Genom dendrokronologisk analys har man fastställt att timret är fällt vintern 1493–94. Den är ovanligt stor, 7,5 × 12 meter i plan och 17 stockvarv hög och är timrad i rundtim-

mer. Timret är halsat eller fasat på omkring en meters längd i ändarna och halsningen ger knutskallen en sexkantig form. Knuten är en av de tidigaste man känner till med bindtröskel. Sylan är huggen av en mycket grov stock med cirka 50 cm tvärsnitt och sidorna är sluttande.

Logen är timrad på samma sätt som Ornäsloftet och kvaliteten på timmermansarbetet är mycket hög. De bevarade medeltida timmerbyggnaderna i Sverige är huvudsakligen förrådshus



Interiör 1926. Bilden är tagen från tröskgolvet med logbalken som delar av. I mitten klivstocken.

och tröskklogar. Hur motsvarande medeltida bostadshus i timmer sett ut är tyvärr mycket lite utforskat.

Tröskklogen

En tröskkloge är både förvaringsbyggnad och arbetsplats. Rankhyttans tröskkloge är en enkelloge, den största bevarade från medeltiden i Sverige. Den är delad i två utrymmen, ladan och logen, åtskilda av den så kallade logbalken, en avbalkning av cirka en meters höjd. I laddelen förvaras säden i väntan på tröskning och i logdelen tröskar man. Tröskgolvet ligger på andra stockvarvet och ladgolvet ligger ett stockvarv under. Det är viktigt att den nedre delen av en tröskkloge är helt tät, både för att säden inte ska rinna ut och skadedjur inte ska kunna ta sig in. De nedersta timmervarven är därför mycket tätt timrade och golven hålls täta och dras ihop med hjälp av en så kallad logbjörn och träkilar.

Säden bands vid skörden till nekar eller kärvar, som efter torkning på fäl-

ten togs in och staplades på ladgolvet i väntan på tröskning. Det fanns olika metoder att stapla nekarna och man använde också snedstörar för att få mellanrum och luftcirkulation. För att säden skulle fortsätta att torka när den tagits in är tröskklogen timrad med springor mellan de övre stockvarven. Att man kan se ut mellan de övre stockarna i en tröskkloge är alltså inte något fel.

På medeltiden tröskade man med slaga, med vilken man slog kornen ur axen på tröskgolvet. Efter tröskningen samlades säden ihop och flyttades till sädesmagasin eller härbren.

Det finns en mängd inristningar inne i tröskklogen. En del är gammalt, såväl skyddssymboler som inristningar av typen «medan man väntar vid tröskning», annat är sentida klotter av typen «Elsa och Kalle 1947». Detta är delvis dokumenterat av Olle Homman. Det finns också spår efter tidigare förändringar i byggnaden, som inte är analyserade. Kompletterande byggnads-

arkeologiska undersökningar skulle kunna klarlägga dessa och även ge upplysningar om jordbruk och skörd vid en medeltida bergsmansgård.

400 år av byggnadsvård

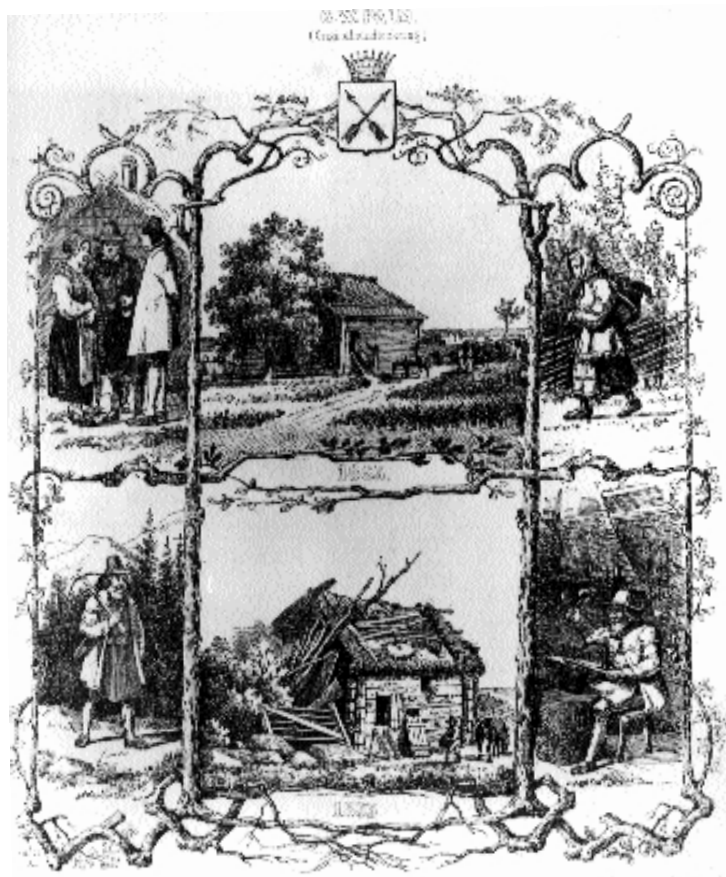
Denna loge är inte ett uthus bland andra utan en byggnad som varit ett rikets monument i över 400 år. Hur den tidigare har tagits om hand kan därför i viss mån följas genom äldre avbildningar, arkivuppgifter och, de senaste 100 åren, också genom fotografier.

De första kända avbildningarna är från 1700-talet. År 1758 skrev J. R. Schultze en avhandling om Gustav Vasa, där han sammanställde de olika muntliga traditionerna till en sammanhängande berättelse. Schultze var systerson till Jacob Brandberg, som är känd för att ha skapat Sveriges första landsortsmuseum, om just Gustav Vasa på Ornäs. Avhandlingen innehåller bland annat en mycket exakt perspektivisk bild av Rankhyttans tröskkloge, som i allt väsentligt visar samma byggnad som i dag. Man kan se att taket var täckt med ved och att fasaderna ännu inte hade någon inklädnad, inte ens knutlådor.

Från 1787 finns en akvarell, som tillskrivs J. C. Linnerhjelm, där knutarna är inklädda med knutlådor. Taket är lite otydligt återgivet, men det verkar vara täckt med hopknutade brädor. Vi vet att Ornäsloftet fick nytt brädtak omkring 1750. En flyttbar stege fram-



Dörren på södra gaveln med inristningar från flera århundraden på insidan.



Fotolitografi av Ph Mandel efter originalteckning av G.W. Palm.

för luckan på framsidan tyder på att trösklogen fortfarande används som tröskloge.

Genom två teckningar av G. W. Palm publicerade i Litografisk Allehanda 1865, får vi veta att man på 1860-talet har genomfört en större upprustning. Teckningarna är ett stycke retorik: Se hur försummat detta viktiga minnesmärke var och vilken stor insats vi nu gjort för dess fortbestånd! Teckningen som föreställer logen 1834 visar tillståndet före upprustning – en byggnad i vanvård och förfall. Enligt teckningen av logen 1863, efter restaurering, har timmerväggarna fått en skyddstäckning av horisontella täckbrädor, där varje stock skyddas av en liggande bräda.

Att man restaurerade logen 1863 hänger säkerligen ihop med förändringar i monumentvårdens organisation. Från 1666, då det började med «Placat och Påbudh om gamle Monumenter och Antiquiteter» sköttes monumenten av Antikvitetskollegiet och 1786 fick den av Gustav III instiftade Vitterhets-, historie- och antikvitetsakademien ta över. År 1849 flyttades ansvaret för vård och underhåll av Rankhyttans tröskloge, Isala lada och Ornäsloftet med flera historiska min-

nesmärken till Överintendentensämbetet. Ämbetet uppdrog åt arkitekten Ludvig Hedin att mäta upp dessa byggnader. Ritningarna är daterade 1859.

Det är inte osannolikt att Ludvig Hedin är restaureringsarkitekten 1863; den som kom på idén med skyddsbrädorna, som tillät det medeltida timret att vara båda skyddat och synligt.

Sextio år senare, 1921–23, är det dags

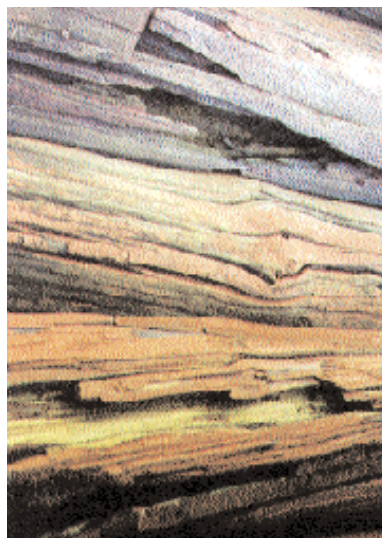
för nästa stora restaurering under ledning av arkitekten Magnus Dahlander. Han hade hjälp av byggnadshistorikern Gerda Boëthius, som var intensivt samsatt med forskning om medeltida timmerbyggnader. Dahlander och Boëthius ville framhäva den medeltida timmerbyggnaden och valde att ta bort täckbrädorna. Detta krävde en del konstgrepp eftersom sprickorna i timret var så omfattande och djupa att de inte bara kunde lämnas. Sprickorna tätades med 'konserveringsmassa' och väggen rödfärgades. Nya knutlådor sattes upp på haspar för att underlätta framtida inspektion av knutskallarna.

Taktäckningen förnyades också och man bytte till en typ av vedtak som man tyckte stämde bättre med den lokala traditionen. Och så var 1800-talets insatser eliminerade.

Efter den stora restaureringen 1921–23 har underhåll och mindre förändringar gjorts kontinuerligt.

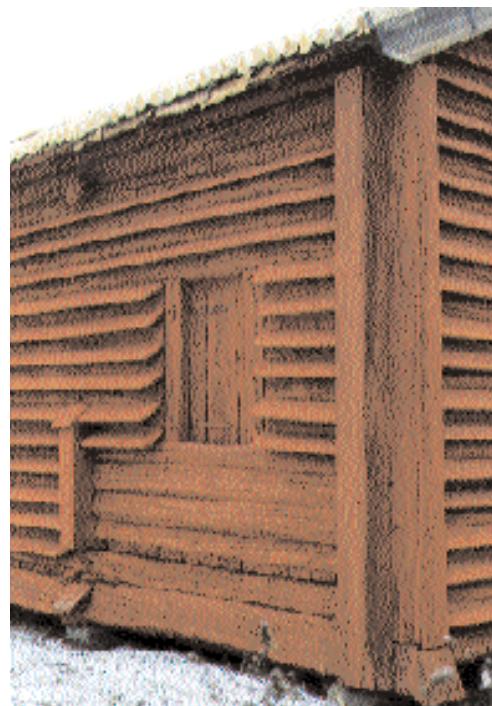
År 1939 reparerades gavelröstena vars dymlingar knäckts, med deformationer som följd. Samtidigt gjordes en grundförstärkning; ett antal betongplintar grävdes ner under mark som underlag för extra grundstenar. Man hade också allvarliga planer på att fylla hålrummen i stockarna med cement och därefter impregnera hela byggnaden med kreosot. Åtgärden godkändes av Erik Lundberg, som t.f. riksantikvarie, men blev lyckligtvis inte utförd.

Takveden förnyades också 1939, trots



Ovan. Skador i timret på norra väggen. Från skadeinventeringen 1996.

Th. Sydvästra hörnet efter restaurering 1999.





T.v. Vid klyvningen uppstod parallella sprickor på många stockar, särskilt på dem som var vridna till vänster.

T.h. Åttondelsklover.

Nedan. Läggnig av näver och takved hösten 1998.



att den legat så kort tid och 1963 var det återigen dags, denna gång med arsenikimpregnerad sågad takved på 'underhållsfri' papp.

Läget 1996

År 1996 var det 75 år sedan man tog bort täckbrädorna. En besiktning visade att timrets yta var flakig och uppluckrad. Djupa märgsprickor tog in vatten. En del av konserveringsmassan satt kvar i sprickorna men mycket hade eroderat bort. Det fanns också fyllningar med kalkbruk och även fult gjorda illusningar med trä. En stock på norra gaveln var så skadad och lappad att den måste huggas ur och halvsulas. Det var uppenbart att timmerstommen måste skyddas mot såväl väta som sol med någon typ av brädfodring för att inte förstöras. Det låg nära till hands att försöka rekonstruera den tidigare intäckningen; det skydd timret hade haft från 1860-talet till 1921.

Man kan fundera över varför timret fick en så ovanlig typ av brädfodring.

Vi tror att det har att göra med byggnadens särställning som monument. Att brädså den på vanligt sätt skulle ha förpassat den in i den anonyma massan av uthus. Brädfodringen var i detalj dokumenterad med några tydliga fotografier tagna 1919. Med hjälp av lupp kunde konstateras att brädorna var av gran och att de var 9–10 tum breda 'förstabrädor'. Man kunde också se att de var dragna in mot säten, det vill säga huggna i bakkant för att följa timrets kurva och spikade med smidd spik. Det var alltså möjligt att göra en mycket säker rekonstruktion. Och det var helt uppenbart en tekniskt sett fullvärdig lösning. Förslaget var inte helt okontroversiellt, men kunde efter ett fullskaleförsök genomföras 1997.

Nytt vedtak

Hur det medeltida taket sett ut vet vi inte. Gavelröstena bär spår av förändringar liksom väggarnas översta stock, väggbandet. Varken röstena eller takåsarna är för övrigt dendrokronolo-

giskt daterade. Underlagstaket av slånor i takfallets riktning, med näver som tätskikt, är av en typ som vi tror fanns på 1700-talet, men det kan också ha tillkommit 1863. Yttertakets vedtäckning kan vi följa från 1730-talet och framåt på avbildningar och fotografier. Beläggningen av näver och ved har förnyats flera gånger, veden troligen fem gånger sedan 1860.

År 1996 var den befintliga arsenikimpregnerade takveden i mycket dåligt skick, det växte till och med små björkar i den.

Förebilden för ett nytt vedtak hämtades också från 1919 års fotografier. Taket syns tydligt på fotografierna och möjligheten att få en säker grund för rekonstruktionen var därför stor. Sannolikt hade det lagts vid sekelskiftet. Takveden bestod av timmer kluvet i fjärdedelar och åttondelar. Genom att räkna hur många klovor det låg på ett takfall kunde vi ganska säkert räkna ut vilka mått de skulle ha och därmed hur grovt timmer som behövdes.

Klyvning av takved

Fällning av träd och spräckning av klovor har utförts i Jämtland. Träden är fällda i kronoparken vid Gravasund, Hammerdals socken mars–april 1998. Totalt fälldes 48 träd i tre olika ståndorter genom plockhuggning. Timret är spräckt på en plats i närheten av avverkningsstället, arbetet påbörjades en månad efter att träden fällts och var färdigt i slutet på juni.

Stocken barkades med bandkniv och därefter gjordes en 'förhuggning' med en specialkonstruerad bila och en borrarlägga efter en linje som märkts ut med färgsnöre. Denna sprickanvisning högs 1,5–2 cm djup. Kilar slogs in och allt eftersom stocken sprack justerades klyvsprickan in mot förhuggningen med bila eller yxa. Ibland gick det lätt, ibland inte alls. Många träd hade fibrerna vridna i spiral ett par centimeter in i stocken trots att ytveden var helt rak och timmermännen fick då efterhand skära av de vridna fibrerna med ett specialtillverkat verktyg.

Läggningen av taket utfördes under september – november 1998. Takved, papp och övre delen av vindskivorna revs. Det gamla underlagstaket kunde behållas utan reparationer. Den befintliga nävern, som låg under pappen,

kompletterades med två lager, totalt 650 kg. Klovornas färdiga längd är 5,20 respektive 5,35 meter. De är kapade till rätt längd med yxa efter att de lagts upp på taket. Klovorna är sammanhuggna två och två i nock genom fasning och 4-5 par klovor i taget är låsta med en grankäpp i nocken. Grankäpparna kommer från undertryckta träd, det vill säga mycket tätvuxna. Takveden har förankrats i gavlarna med utsmidda plattjärn.

Alla detaljer har gjorts så nära utförandet på fotografierna från 1919 som möjligt. Att tolka fotografierna har varit själva kärnan i projekteringen.

Med det nya vedtaket har logen fått en i det närmaste autentisk taktyp. Tak med näver som tätskikt och spräckt takved som tyngd och skydd har varit en vanlig taktäckningsmetod både i städer och på landsbygden. I dag finns de i stort sett bara på hembygdsgårdar och de är nästan alltid kompletterade med andra tätskikt av papp, plåt eller plast och takveden är sågad, oftast av tryckimpregnerat virke.

Spräckning fordrar rakvuxet och fint virke för att lyckas. Den största svårigheten är att på förhand veta vilka stockar som låter sig klyvas. För hundra år sedan var kunskapen om spräckning av timmer en levande tradition.

Man visste både var man skulle ta timret och vilka träd man skulle ta. Att spräcka i halvklovor låter sig relativt lätt göras även i dag, men fjärdedelar och åttondelar är betydligt svårare. Kanske var det svårt för hundra år sedan också?

Byggnadsvård i skala 1:1

Att utförandet skulle vara rätt i detalj har varit en central målsättning i restaureringsarbetet och det kanske är det som är typiskt för vår tid. Alla inblandade har återerövat en del förlorad kunskap om äldre timmerbyggande och läggning av trätak. Nu står Rankhyttans tröskloge som den gjorde vid sekelskiftet 1900. Ideologiskt sett har 1920-talets restaureringsinsatser fått stå tillbaka till förmån för 1860-talets. Varje generation förkastar den närmast föregående och för varje gång vässar man argumenten. Vi har lyft fram en tidigare föraktad insats, för att den stöder det övergripande målet med vården av den medeltida timmerbyggnaden, nämligen att åtgärderna ska bidra till längsta möjliga överlevnad. Den omedelbara upplevelsen av den medeltida gestalten måste i detta fall stå tillbaka. ■

Anna Blomberg och Kristina Linscott

Trösklogen januari 1999.



Strimmig trägnagare



Svarta hål i

Det är fukten som är upphovet till merparten av det onda. När fukten trängt igenom träet kan rötsvampar börja 'marinera' träet till en favoritträtt för många insekter. Specialiseringen är långt driven. För den strimmiga trägnagaren räcker det med fuktigt trä; envis trägnagare vill ha rötsvampangripet trä och skäckig trägnagare ger sig bara på lövträ och är därför ovanlig i bärande träkonstruktioner inomhus. Fukten är ett livsvillkor även för den äkta hussvampen som kan pulverisera den mest massiva träkonstruktion.

Fuktproblemet går att förebygga och åtgärda, men det finns ett par insekter som trivs utmärkt där det är torrt.

Husbocken gömmer sig i takstolar och bjälklag, där den som larv äter sig in i träet för att först flera år senare avslöja sig genom det flyghål som den färdiga skalbaggen flyger ut från.

Till skillnad från husbocken äter inte hästmyran trä utan bygger enbart bo i trävirke. Det är honan som själv börjar bygga i fuktskadat trävirke. När hennes samhälle blir större kan flera satellitbon byggas av specialister, som inte drar sig för friskt, torrt trä inomhus. Inte ens impregnerat virke står emot samhällsutvecklingen. Ibland kan man få syn på någon enstaka myra som i sitt näringssök måste ut från boplatsen. Oftast går de dolt ut i naturen, helst nattetid, för att äta nektar och mjölka bladlöss. Och ser man dem inte så kan man höra deras utbyggnadsarbete. Det låter som när man skrapar med nageln mot ohyvlat trä.

Dagens byggnormer specificerar

Fastigheterna i vårt svenska kulturarv är relativt förskonade från skadeinsekter. Men varje år konstaterar tusentals villa- och fastighetsägare kostsamma eller otrevliga besök av det fåtal av de naturens nedbrytare som vi kallar skadeinsekter. Ändå representerar dessa bara några promille av Sveriges över 20 000 insektsarter.

inte några krav på träets motståndskraft mot insektsangrepp i bärande konstruktioner. Rekommendationen att använda det dyrare tryckimpregnerade virket i bärande konstruktioner följs sällan av kostnadsmedvetna husbyggare. Husbocken äter inte impregnerat virke men hästmyran kan mycket väl bygga sina bon även där.

Ärligen återkommande besiktningar har varit Fastighetsverkets bästa försäkring mot angrepp, som till exempel häromåret vid Tessinska palatset i Stockholm.

– Den konstaterade torrrotan vid besiktningen var troligen en följd av en intorkad vattenskada, säger Hadi Lotfi, förvaltare på Fastighetsverket.

Flyghålen av husbock visade sig vara ett godartat och avslutat angrepp. Husbocken hade abdikerat från palatset för flera decennier sedan.

Tessins inbyggda försäkring

Vi bör kanske tacka äldre tiders byggnormer, som enbart angav en väl tilltagen nedre gräns för dimensionerna hos bärande träkonstruktioner. Dagens byggnormers hållfasthetsberäkningar tar inte hänsyn till eventuella insektskadeangrepp. I materialbesparingens och kostnadsmedvetenhetens tidevarv är vi mer intresserade av att den övre gränsen hålls nere.

Risken för insektsangrepp ökar ytterligare genom att dagens virke tas från snabbväxande träd där värvedens tillväxtzon, den lättuggade splintveden, angrips lättast.

Annat var det förr. Nicodemus Tessin armerade sitt 1700-talspalats med takstolar och bjälklag som vi i dag kan-



Under tiotals år kan husbocken äta sig in i splintveden innan den förpuppas sig. (Ca 2 ggr förstoring).

Hästmyra



träkonstruktioner

ske skulle anse både överdimensionerade och onödigt tätt satta. Virket kom troligen från långsamt växande norrlandsgran. Palatset var riksrådet Tessins bostad och betecknade samtidigt höjdpunkten i hans karriär. Som uppbyggnadsarkitekt kunde han välja det bästa och måhända byggde han bokstavligen in en försäkring mot skadeinsekter. Hadi Lotfi bekräftar äldre tiders sätt att bygga sig fri från skadedjur genom att ta till ordentligt.

– Jag var i Venedig och förstod att man genom åren litat på att hållfastheten i gamla konstruktioner även tål insektsangrepp, säger Lotfi.

Osynliga barnkammare

Angrepp av husbock är helt osynliga, på ytan. Larverna kan kalasa inne i det friska träet i tiotals år – det finns uppgifter om larvstadier som varat i 32 år.

– Husbocken kläcks som skalbagge när temperaturen når över 25 grader. För sin utveckling behöver den inget

förarbete av fukt och rötsvampar. Honan har den otrevliga vanan att med sitt förhållandevis långa och böjliga ägglägningsrör lägga sina ägg i små sprickor i torrt och friskt trä; takstolar är idealiska för deras insynsskyddade barnkammare, säger Jan Jungerstam, biolog på Anticimex.

Husbocken har ett arteget enzym som bryter ner träets cellulosa. Skadan kan därför bli omfattande innan larverna förpuppar sig och kläcks som färdiga skalbaggar. Först då avslöjar sig husbockarna när de gör sina hål ut till friheten för att under några veckor hinna föröka sig innan de dör. Utbredningsområdet följer i stort sett Östersjöns kustband från Uppland och runt Skånekusten.

– Många tror att husbocken kommer tillbaka till flyghålet som om den bodde där. Men flyghålet är det slutliga beviset på ett mångårigt angrepp, säger Jan Jungerstam.

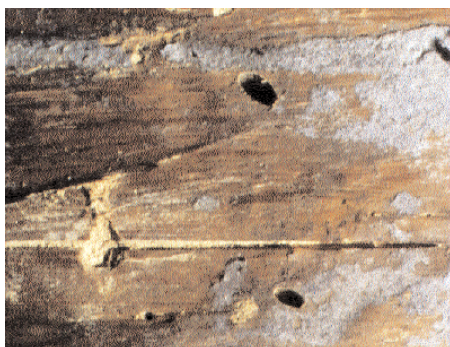
De övergivna hålen kan sedan an-

vändas av andra trägnagare eller bli startplatsen för rötskadeangrepp. Husbockshonorna kan para sig och lägga ägg i samma takstolar utan att flyga ut från huset.

Döda drottningen!

Även hästmyran kan totalt underminera bärande träkonstruktioner, men till skillnad från husbocken trivs den bäst nära marken. Det kan se ganska oskyldigt ut med en enstaka myra traskande över sommarstugegolvet, men ett bo kan innehålla flera tusen arbetare.

Den nästan två cm långa drottningen gör sig ett eget bo, där äggen och de minsta larverna kräver något fuktig miljö, kanske i en stubbe eller vedstapel nära huset. Därför räcker det ibland inte med att koncentrera saneringen inomhus, där satellitbon med bara större larver och arbetare påträffas. Det gäller att spåra upp och döda drottningen, som matas av arbetarna och producerar ägg.



Flyghålen är oftast de synliga bevisen på att husbocken urholkat bärande träkonstruktioner. Hålens ojämna kanter är kännetecknet. (Något förminskad). Den fullvuxna husbocken ska man ha stor tur för att få se. (1,5 ggr förstoring).



Svåra angrepp av husbock konstateras enkelt.



Fläskängern

Alla kryp inomhus är inte skadedjur

Spindlar gör stor nytta genom att fånga skadeinsekter inomhus och visa upp vilka arter de fångar. Man kan till exempel lämna en skyddad vrå bakom en byrå för att se vad som fastnar i spindelnätet. Likaså får man en indikation på ljusälskande insekter genom att se vilka kryp som ligger i taklampan.

Den biologiska bekämpningen genom naturliga fiender som spindlar, parasiter eller sjukdomsalstrande mikroorganismer når aldrig så långt att man blir av med skadeinsekterna. En parasiterande art utrotar aldrig sitt värddjur. Det uppstår alltid en balans mellan rovdjur och bytesdjur även om det lokalt kan verka som till exempel skadeinsekterna försvinner. Vi får acceptera att leva med våra skadeinsekter och samtidigt veta att de gör nytta utomhus som naturens nedbrytare.

Insektsangrepp är ibland iscensatta av människan. Fläskängerns släkting

husängern har en fransk titel, som direkt beskriver verksamheten – 'le sceleateur'. Den hjälper bland annat museer med att under övervakning befria djurskelett från kött- och fettrester. I en tät bur får husängerns larver gnaga skeletten benvita.

Bokskorpionen, en millimeterlång avlägsen släkting till de egentliga skorpionerna, gör också nytta. Detta lilla rovdjur har tillräckligt med gift i sina små klor för att döda bland annat kvalster och boklöss, men är helt harmlös i kontakten med vår hud.

Är man inte allergisk mot getingstick så kan man leva med dessa rovsteklar på ganska nära håll; särskilt på sensommaren gör de nytta genom att de tar andra insekter som mat till sina larver. Å andra sidan kan de ge sig på trätytor för att göra pappersmassa för botillverkningen. Höstens övergivna getingbo är en större potentiell fara genom att det kan dra till sig andra insekter som pälsängern, fläskängern, mjölbaggarna och tjuvbaggarna.

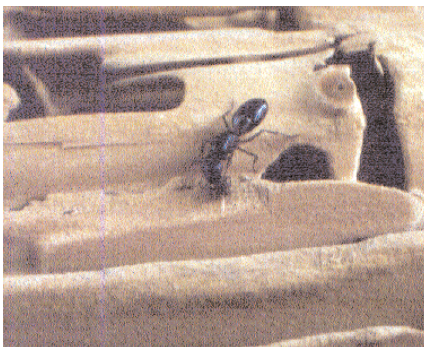
Ängrar finns

Fläskängern lever enbart på fett och proteiner men larven kan göra små grunda hål i trä för att förpupa sig.

Pälsängern lever ofta i fågelbon men flyger gärna in och dras mot fönstrens varmljus. Små runda hål på ylle, textilier och päls visar vad pälsängern tycker om, men också spannmål tillhör menyn. Tillväxten är måttlig med en generation per år, och pälsängern ger därför ett begränsat angrepp om det upptäcks i tid.

Museiängern klarar sig inte enbart på proteinet i hår och ylle. Den måste ha andra proteiner och helst fett. Därför angrips fläckar först och angreppen syns som flera små hål.

Vågbandade pälsängern är i dag den vanligaste pälsängern i våra hushåll. Den reproducerar sig i flera generationer per år och kan därför relativt snabbt göra stor skada på textilier. Eftersom den är invandrad söderifrån och bara uppträder inomhus dör alla stadierna på ett par veckor vid +2°C.



Hästmyrans bo vindlar sig i flera våningar, helst i splintveden.



Vänlig pälsängern och vågbandad ängern behöver animaliskt protein, till exempel från ylle.



Pälsängerns angrepp.

Prislappen för skadeangrepp

Pälsängern äter hål i ylle, gärna otvättade ylletröjor, just där man kanske försökt torka bort en säsfläck. Då får larven samtidigt i sig både animaliskt protein från yllet och fett som behövs för att utvecklas över puppstadiet till färdig skalbagge.

En förstörd ylletröja resulterar i en utgift som kan vara överkomlig. Vår var det med Linnés Hammarby, som kostade miljontals kronor att sanera och renovera. Textilier och böcker gasades med metylbromid. Totalt varade renoveringen i 16 år. Till och med trävirket i montrarna var angripet av husbock och andra trägnagare. De handmålade sidengardinerna hängde i flagor och födde generationer av ängrar.

– Angreppet kan inte ha inträffat under bara en säsong. Insekterna måste ha fått vara ifred i årtal, säger Jan Jungerstam.

Återigen gjorde fukten förarbetet. Silverfiskar kräver en fuktighet på minst 75 procent och kan då äta papperet i exempelvis frimärkssamlingar och böcker. Annars känner vi dem mest som oskyldiga kryp i källar- och våtrumsmiljöer.

Gifternas tid förbi

Insekternas anpassningsförmåga är långt större än vår egen. När DDT kom ut på marknaden togs det emot med öppna armar som det skonsamma bekämpningsmedlet som effektivt tog död på skadeinsekter. I dag vet vi att deras naturliga fiender också decimerades, vilket gjorde att de individer som utvecklade resistens snabbt blev fler. Vi vet också att DDT är cancer-

framkallande på människor och att exempelvis husflugan utvecklat total resistens.

Ett sätt att förebygga husbock är att välja impregnerat trä för takstolar och bjälklag. Insektsnät i ventilationsöppningar och luftspalter rekommenderas som förebyggande åtgärd. Ett mer drastiskt sätt är att flytta till inlandet eller norr om Dalälven. Naturliga fiender som skalbaggen husbockslejonet är mer att betrakta som indikator än som effektiv sanerare.

Kvävgas eller koldioxid är en annan behandlingsform som kan stöta på praktiska problem; man måste innesluta hela det skadade objektet i en absolut lufttät plastpåse. Det räcker med bara en halv procents syrehalt för att insekterna ska överleva. Därför måste behandlingen ofta kombineras med ämnen som 'suger' syre. Fördelen med detta behandlingssätt är att de båda gaserna inte är giftiga. Nackdelen är att behandlingen kan ta flera veckor.

Vakuumbehandling kan tyvärr torka ut materialet som man vill sanera och frysning kan spränga sönder fuktiga objekt. Många larver går i dvala och tål åtskilliga minusgrader under lång tid. Däremot dör alla insekters alla stadier vid upphettning till 55°C under ett par timmar.

En elegant lösning på insektsbekämpning är så kallat 'juvenilhormon' som gör att insektens utveckling stannar av. Insekten 'fastnar' i larvstadiet och når därför aldrig könsmognad som fullbildad insekt. Hormonet är ytterst 'pricksäkert' eftersom det påverkar tillväxthormonerna hos enbart ett fåtal arter. Det framställs syntetiskt och kan skraddarsys för sitt ändamål. Medlet finns ännu ej i Sverige men kan bli ett

framtida komplement till dagens snabbt nedbrytbara kemiska bekämpningsmedel som exempelvis organiska fosforföreningar och syntetiska pyretroider.

Ett besläktat hormon, som använts vid exempelvis termitangrepp, hämmar tillväxten av hudskelettets kitin, vilket gör hudömsningen omöjlig för den växande termiten.

Dödsuret ett hjärnspöke

Insekterna som är nedbrytare i naturen kommer ofta till dukat bord hos människan. Vi erbjuder en paradisk tillvaro. Inomhusklimatet gör genera-



Pälsänger

tionsväxlingen snabbare, angreppens intensitet ökar med temperaturen och de naturliga fienderna saknas oftast.

Ju tidigare vi upptäcker upphovet till angreppet, ju snabbare och billigare kommer vi undan. Vi kommer alltid att med eller mot vår vilja ha ett umgänge med insekter. Det är lika bra att förstå deras olika utvecklingsstadier och livsbetingelser även om vi inte accepterar dem. Kanske kommer vi alla till insikt om att dödsuret i väggen faktiskt inte förbådar vår snara hädanfärd utan enbart är uttryck för den lilla skäckiga trägnagarens parningsdrift. ■

Göran Prage

Teckningar: Lasse Åberg

Husbock



Naturens hus

I slutet av april invigdes Naturens hus nya lokaler i villan Stora Gustavsborg vid Brunnsviken utanför Stockholm. Stora Gustavsborg som ursprungligen uppfördes som sommarbostad åt Rutger Wachtmeister i mitten av 1850-talet hade stått obebott i mer än 30 år då Fastighetsverket fick hand om byggnaden. Det starkt förfallna huset som på 1970-talet hotats av rivning har nu genomgått en omfattande renovering och



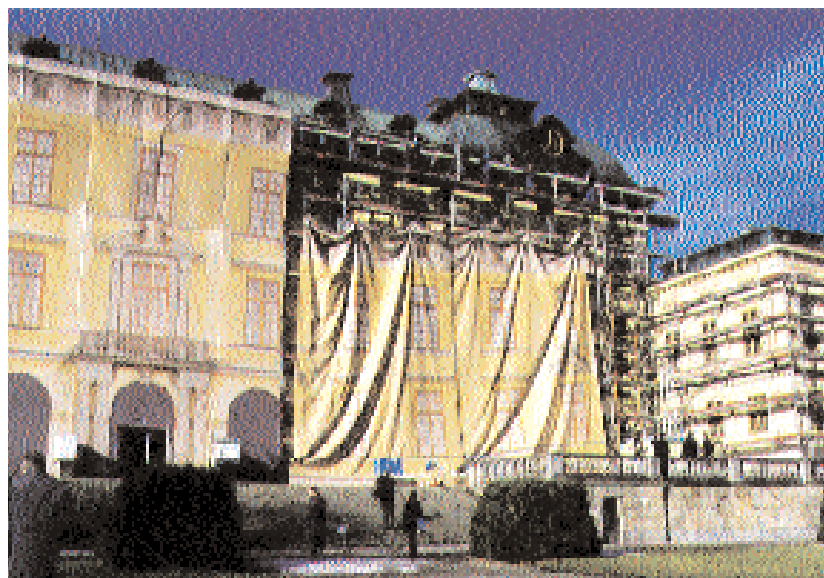
Stora Gustavsborg har återuppstått ur förfallet.

ombyggnad. Byggnadsarbetena har utförts av Fastighetsverkets egna snickare i samarbete med elever från några gymnasieskolor i Stockholmstrakten. Arbetet här har gett eleverna möjlighet till en verklighetsanpassad och praktiskt inriktad utbildning i byggnadsvård.

NOTISER

Illusionen av ett slott

Då östra fasaden på Drottningholms slott renoveras i sommar döljs byggnadsställningarna bakom en 1420 kvadratmeter stor vinylduk med ett skalenligt foto av slottet. Eftersom det svenska klimatet gör att renoveringsarbetet måste utföras mitt under turistsäsongen har man valt en lösning som gör att slottet inte ska se stängt och tillbommat ut trots att det är insvept i ställningar och byggväv. Drottningholmsanläggningen som är upptagen på Unescos lista över världens mest skyddsvärda kulturmiljöer besöks årligen av hundratusentals turister från hela världen.



Drottningholms slott döljs i sommar av en byggväv av det ovanligare slaget.

Vår senaste ambassad

I början av maj invigdes Sveriges nya ambassad i Vilnius. Fastigheten, som består av flera sammanbyggda delar från skiftande tidsepoker, ligger centralt i Vilnius gamla stadskärna. Sverige var det första västland som öppnade ambassad i Vilnius då Litauen blev självständigt 1990. Etableringen skedde då i stora, ganska nergångna, lokaler som krävde omfattande underhållsarbeten. Då Fastighetsverket bildades 1993 och tog över ansvaret för statens utlandsfastigheter enades man med hyresgästen om att sälja fastigheten och söka efter en annan. Den byggnad som ambassaden nu flyttar in i är ett betydligt

bättre alternativ, både ekonomiskt och representativt. Fastigheten, vars äldsta delar går tillbaka till medeltiden, har totalrenoverats under drygt ett år. Arbetet har till största delen utförts av lokala entreprenörer.



Fastigheten i Vilnius var nära nog en ruin då renoveringen inleddes förra vintern.

En morot till Tommarp

De tidigare helt okända väggmålningar som påträffades för ett år sedan i samband med renoveringen av Tommarps kungsgård har nu till stora delar tagits fram och restaurerats. Målningarna tycks sträcka sig vidare in bakom en sekundärt insatt vägg och finns förmodligen bakom puttskiktet även i ett angränsande rum. För tillfället finns inga planer på att ta fram större ytor av de målade väggfälten.

Tommarp och dess arrendatorer Margareth Anderberg Fjellström och Ulf Melvin Fjellström har tilldelats Idéforums morotspris för det sätt på vilket den gamla



Kalkmålningar från 1600-talet har preparerats fram i bottenvåningen på Tommarps kungsgård.

borgen, med ett brett kulturutbud av förstklassiga konstutställningar, musik, lyrik och teater, öppnats för allmänheten. Efter Statens fastighetsverks pietetsfulla restaurering har, enligt juryns motivation, Skåne berikats med en unik turistattraktion.

Sommarens utställning, som är en minnesutställning över konstnären Philip von Schantz, öppnar 12/6 och håller öppet till 29/8.



Lövstabruk i Norduppland tar sedan i våras sin värme ur marken.

Värme ur marken

I början av maj invigdes den nya bergvärmeanläggningen vid Lövstabruk i Norduppland. Värmen tas via värmepump från fjorton borrhål som går 175 meter ner i marken. Anläggningen, som har installerats med minsta möjliga ingrepp i den känsliga kulturmiljön, gör att omgivningarna skonas från oljetransporter och utsläpp.

Hinder i vägen

Som vi kunde berätta redan i höstas beslutade Fastighetsverket att schakta bort den sentida vägbanken över vallgraven vid Malmöhus och ersätta den med en rekonstruktion av en träbro på pålar med vindbrygga enligt originalritningar som påträffats i Krigsarkivet. Anledningen var att man ville förbättra vattenkvaliteten i vallgraven och samtidigt återskapa något av det intryck slottet gjorde vid slutet av stormaktstiden. Det visade sig dock att vägbanken överlagrade tre stenfundament till en äldre brokonstruktion. Med tanke på de nya fakta som kommit i dagen får man

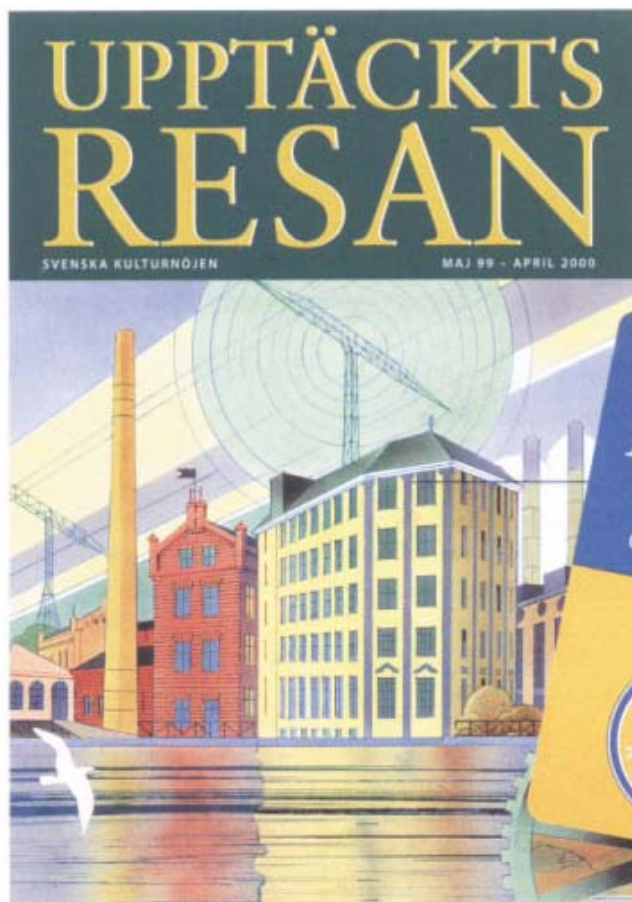
nu ompröva utformningen av bron. Oavsett vilken typ av bro som byggs kommer den att byggas på ett sådant sätt att vattencirkulationen i vallgraven förbättras.



Gamla fundament grävs ut i vallgraven.



Tommarps kungsgård i nordvästra Skåne.



Årets upplaga av den kulturhistoriska turistguiden Upptäcktsresan har 'Vårt industrihistoriska arv' som tema.

Upptäck sommaren

Lagom till sommaren kommer årets upplaga av den kulturhistoriska turistguiden *Upptäcktsresan*. Som vanligt innehåller guiden mängder av tips på kultursevärdheter, aktuella utställningar och praktisk information om nära 300 besöksmål runt om i Sverige.

Bakom *Upptäcktsresan* står Svenskt Kulturarv, ett projekt från Statens fastighetsverk och Riksantikvarieämbetet i samarbete med Svenska spel. Guiden delas ut gratis på museer, bibliotek, turistbyråer och järnvägsstationer.

Svenskt Kulturarv har också tagit fram Kulturarvskortet som ger 50 procent rabatt till 250 olika sevärdheter och gäller för ett obegränsat antal besök till och med april år 2000. Kortet kostar 100 kronor och kan bland annat köpas i Sverigehuset i Stockholm eller beställas på telefon 044-10 10 22.

Runt om i Sverige finns byggnader

och miljöer som ägs av staten och tillhör oss alla. Alltifrån stora anläggningar som till exempel Drottningholm, Haga och Ulriksdal till Ornässtugan och den lilla strandridaregården på Ljugarn. Det är gamla mäktiga borgar som Varbergs fästning och Kalmar slott. Det är gamla bruksmiljöer som Lövsta bruk och Huseby bruk. Det är kungsgårdar med rötter ner i tidig medeltid som till exempel Visingsö och Svartsjö. Alla dessa kulturhistoriska utflyktsmål runt om i Sverige ägs gemensamt av hela landets innevånare med allt vad det innebär av skyldigheter och rättigheter. Det är Statens fastighetsverks uppgift att förvalta dessa kulturegendomar på ett sådant sätt att anläggningarnas fortbestånd säkras och att byggnader och områden görs så tillgängliga som möjligt för allmänheten, det vill säga ägarna.

Många av de byggnader Fastighetsverket förvaltar är självklara turistmål, som till exempel de stora nationella museerna, de kungliga slotten, Vasaborgarna och de gamla fästningarna. Men det finns också andra byggnader och miljöer som kan vara väl så intressanta och värda en upptäcktsresa även om de saknar publik verksamhet. ■

Hans Landberg

Prenumerera på SFV KulturVärden

Mot en expeditions- och portoavgift på 200 kronor får du fyra nummer av SFV KulturVärden.

Ring 08-696 70 00 och beställ din prenumeration.