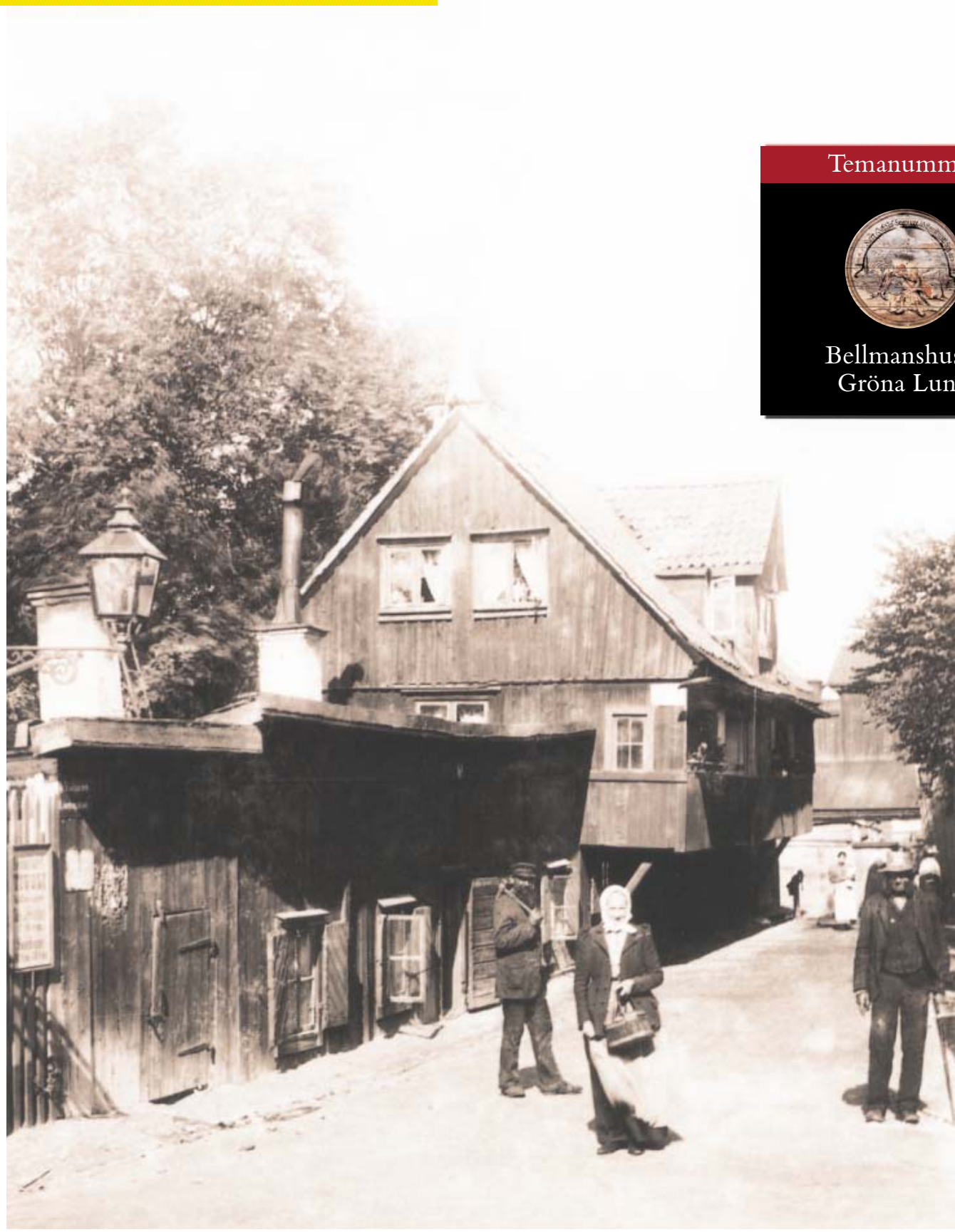


Temanummer



Bellmanshuset
Gröna Lund



Innehåll

Ledare: Vårt kulturarv är mer än 1700-talet _____	2
Bellmanshuset – Gröna Lund _____	3
Mjölharens trädgård _____	4
Friskt courage på Gröna Lund _____	12
Bellmansmyten och Gröna Lund _____	18
Gröna Lund – från trädgård till tivoli _____	26
Att låta huset självt bestämma _____	32
Tobit och Tobias i gavelrummet _____	42
Huset med de 152 tapeterna _____	48
«... En idyll, som staden icke utan mycket stor saknad kan helt berövas ...» _____	52
En mognadsprocess _____	58
Föredömlig renovering _____	60



Utges av Statens fastighetsverk
med fyra nummer om året

Postadress: Box 2263, 103 16 Stockholm
Gatuadress: Järntorget 84
Telefon: 08-696 70 00, **Telefax:** 08-696 70 01
E-post: kulturvarlden@sfv.se
ISSN 1104-845X

Ansvärlig utgivare och redaktör:
Hans Landberg

Artikelförfattarna svarar för artiklarnas innehåll. Endast artiklar signerade SFV samt s. 2 uttrycker myndighetens åsikt.

Medverkande i detta nummer:
Catrine Arvidsson, Anna Brandi, Andreas Heymowski, Elisabet Hesseborn, Per-Anders Johansson, Hans Landberg, Staffan Nilsson, Elisabet Stavenow-Hidemark, Christer Wadelius.

Foto/illustrationer:
Göran Fredriksson 16, 54, 55; Andreas Heymowski 59; Gabriel Hildebrand 43, 44, 45, 46, 47; KB 11, 20b, 23; KrA 4, 5, 6b; Hans Landberg 57, 60; SFV 56; Martin Skog 22, 30b, 31b, 32, 33, 34, 35, 36, 37, 38, 39, 40, 41, 42, 48, 49, 50, 51, 58; Skönhetsrådet 25b; SSM 3, 6a, 7, 8, 10, 13, 14, 15, 17, 18, 20a, 21, 25a, 26, 27, 28, 29, 30a, 31a, 52, 53; Stockholms företagsminnen 24

Omslag: Låga längan och Bellmanshuset sedda från Långa gatan vid sekelskiftet 1900. Foto: Stockholms stadsmuseum.

Produktion: Statens fastighetsverk
Layout och typografi: Marie Glase
Tryckeri: Trydells, Laholm

Prenumeration: Se sista sidan!

Vårt kulturarv är mer än 1700-talet

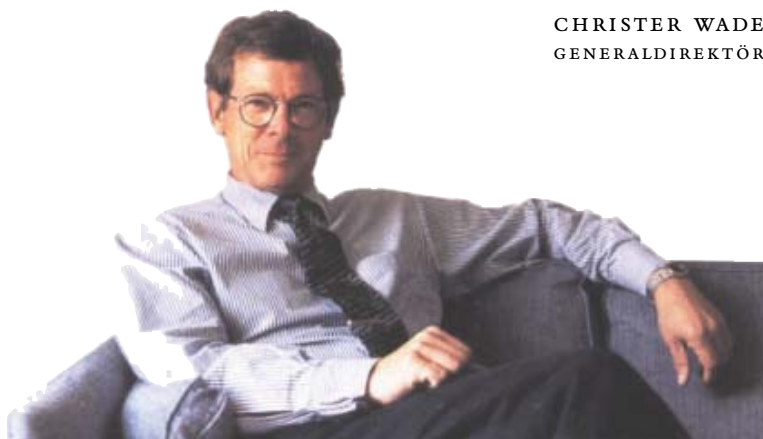
Bellmanshuset på Djurgården i Stockholm är temat för detta nummer av Kulturvärden.

Fastighetsverket har genomfört en omfattande restaurering av en 1700-talsbyggnad som även på olika sätt speglar historiens förlopp. Det har i arbetet varit angeläget att bevara spår från många skiftande tidsepoker. Under restaureringen har ett antal tidigare okända målningar från tiden då Bellman levde upptäckts. Det är sådant som bidrar till att göra vårt arbete än mer spännande och stimulerande. Givetvis blir vi också stimulerade av att tillsammans med Ebbalunds Byggnads AB och arkitekt Andreas Heymowski ha tilldelats Stockholms läns hembygdsförbunds byggnadspris för värdefull restaurering.

Statens fastighetsverk har uppdraget att bevara byggnader som tillhör det nationella kulturella arvet. Till stor del har dessa sina rötter långt tillbaks i tiden. Andelen byggnader från 1800- och 1900-talen är enligt min uppfattning underrepresenterade. Utvecklingen inom exempelvis kommunikationsområdet har medfört att ett antal historiskt intressanta statliga byggnader förlorat sin ursprungliga betydelse. Man bör dock undersöka om de ändå inte borde behållas av staten. Ett exempel på detta är det arbete som vi tillsammans med Sjöfartsverket och Riksantikvarieämbetet har påbörjat med syfte att klara ut vilka fyror som bör behållas i en framtid då modern teknik gör att de inte längre behövs för sjöfarten. Andra byggnader att studera på liknande sätt kan vara arkitektur- och kulturhistoriskt representativa tele-, post- och järnvägsbyggnader.

Bygg- och fastighetsbranschen har det senaste året varit föremål för flera ifrågasättanden. Mögelproblem, hållfasthetsproblem och karteller pekar på det angelägna i att branschen som helhet gör en kraftinsats för en förbättring av verksamheterna. Ett steg i denna riktning är det beslut som styrelsen för det nyinrättade Rådet för byggkvalitet – BQR – har tagit genom att föreslå att garantitiderna för om- och nybyggnadsprojekt i normalfallet förlängs från nuvarande två till fem år. Fastighetsverket kommer som förvaltare och byggherre, bland annat genom samverkansforum för statliga byggherrar, att engagera sig mycket i detta angelägna arbete.

CHRISTER WADELIUS
GENERALDIREKTÖR



Bellmanshuset – Gröna Lund



Bellmanshuset, akvarell signerad Carl W. Blom 1882.

I Djurgårdsstaden mellan Långa gatan, Allmänna gränd och Djurgårdsvarvet låg en gång en vacker trädgård, så lummig och grön att den fick ge namn åt hela kvarteret – kv. Trädgården. Den anlades på 1710- och 20-talen som en del av en malmgård. Huvudbyggnaden, kallad Mjölnergården, uppfördes som ett timmerhus strax ovanför dåvarande strandlinjen. I slutet av 1750-talet byggdes ytterligare ett hus på tomten, i dag kallat Bellmanshuset. Byggnadernas likhet – rödfärgade tvåvåningshus med frontespis och loftgång – har gjort att de ofta förväxllats. Den grönskande trädgården gav enligt traditionen namn åt det utvårdshus som så småningom sägs ha drivits där – Gröna Lund, ombesjunget av Carl Michael Bellman. Nu är trädgården borta men husen finns fortfarande kvar trots att många år har gått och Bellmans tid sedan länge försvunnit in i historiens dunkel, och fakta blandats med myt.

Då Bellmanshuset efter en serie bytesaffärer mellan staten och Stockholms stad kom i statens ägo i början av

1990-talet var det en mycket sliten och nergången byggnad som var i akut behov av vård.

De senaste 100 åren hade huset lämnats i stort sett helt åt sitt öde och nått det stadium då det var färdigt att riva sig självt. Detta betydde även att det aldrig utsatts för någon genomgripande och ödeläggande sanering. Här fanns 250 år av i stort sett aldrig rörda kulturlager som samlats likt årsringar på ett träd. Kanske fanns här det sista orörda 1700-talshuset i Stockholm.

Vid den restaurering som Fastighetsverket nu avslutat har byggnaden behandlats som en fornlämning, och utgångspunkten har varit att så mycket som möjligt av originalmaterial och ytskikt ska bevaras för framtiden. Det har varit viktigt att låta kunskapen om huset växa fram och det har varit viktigt att kunna ompröva fattade beslut. Byggnaden själv har varit vägledande vid restaureringen och genom att lyssna på huset har restaureringen fått mogna fram på ett sätt som gör att Bellmanshusets kulturhistoriska värde i hög grad kunnat bevaras.

Hans Landberg; Redaktör, SFV

Mjölnairens trädgård



Att spåra Bellmanshuset och krogen Gröna Lund i arkivens källmaterial visar sig svårt. Bellmanshuset och den så kallade Mjölnergården är uppförda på samma tomt, vars officiella namn enligt 1729 års numrering varit Trädgården 31. Vid några tillfällen kallas hela tomten Mjölnergården, men ingensans i arkivmaterialet från tiden finner vi benämningen Gröna Lund. Att de båda byggnaderna står på samma tomt och har samma ägare gör att de blir svåra att skilja i mantalslängder, taxeringslängder och annat arkivmaterial. Vi kan komma med antaganden och vi kan ställa upp hypoteser då det gäller Mjölnergårdens och Bellmanshusets äldsta historia, men absoluta fakta är sällsynta och svåråtkomliga.

Tomten och byggnaderna är emel-

*Vem byggde
Bellmanshuset och
varför? Var det för att
om sommaren kunna
erbjuda inte bara mat och
dryck, utan även ett
chambre separé då tidens
förnämare ungherrar
och lättfotade herdinnor
drog ut i den
pastorala idyllen?*

lertid intimt förknippade med Djurgårdsstadens historia och utveckling, och om den vet vi betydligt mer. Vi kan till och med sätta ett exakt datum

– 14 september 1667 – då beslut fattas att lägga grunden till det som ska bli Djurgårdsstaden. Men historien börjar redan ett par årtionden tidigare.

Enligt 1644 års sjöartiklar skulle flottans manskap få fri sjukvård då de blivit sjuka eller skadat sig i tjänsten. Ofta sändes de då till hemorten för att få vård i stället för att vårdas av kronan, men så småningom fann man det nödvändigt att uppföra en vårdinrättning i närheten av skeppsgården i Stockholm. Drottning Kristina skänkte 1646 en tomt till Amiralitetet avsedd för just en sådan vårdinrättning – ett krigsmanshus – på Ladugårdslandet, men av olika anledningar dröjde det ända till 1667 innan bygget kom till stånd. Den 14 september beslutar Amiralitetets Krigsmanshuskassa att beställa ett antal tim-

Petrus Tillaeus stadsplan till Djurgårdsstaden 1736 (detalj). Gatunätet är med få undantag detsamma som i dag. Den Psilanderhielmska tomten som nu innehas av Johan Psilanderhielms son Petter är markerad grön och med siffrorna VII, 1. Mjölnergården finns inritad längs tomstens nedre kortsida mitt för den långa bryggan. Framför huset ligger flyglarna som i kapat skick finns bevarade i dag. Mitt på tomstens övre kortsida finns en sexkantig byggnad på den plats där Bellmanshuset i dag gränsar mot Låga längan.



T.v. Uppmätning av Amiralitetstomterna 1724. A visar «H:e Räntmästaren Psilanderhielms Tompt med Trägård ok åbyggnad ...». Tomten är till skillnad från resten av kartan inte färglagd och inga byggnader eller anläggningar har ritats in. Bellmanshuset och Låga längan skulle så småningom komma att uppföras vid B längs tomstens övre kortsida. Till vänster om tomten ses resterna av den fyrålgade anläggning som var båtsmanssjukhus på 1670-talet. C markerar begravningsplatsen och till höger om tomten finns den «Plats som Bryggar Åldermannen H:e Johan Lampa gör ansökning att intaga». Här skulle Djurgårdsvarvet växa fram.

merstugor från Åland att uppföras som sjukstugor för båtsmän. Nu hade tomten på Ladugårdslandet bytts mot en ny tomt på Valmundsön, som Södra Djurgården då kallades. Tomten var en smal och bergig strandremsa utanför staketet till den kungliga jaktparken. Året därpå – 1668 – anländer timret från Åland och stugorna sätts upp i längor kring en stor fyrkantig gårdsplan, just där Allmänna gränd i dag möter Djurgårdsvägen. Amiralitetet anställde en barberare – den tidens kirurg – och ett par sköterskor för de sjukas vård. Man skaffade två mjölkkor, och ett par båtsmän avdelades att fiska för de sjukas räkning.

Bara några år efter att anläggningen stod färdig kom den att fyllas till bristningsgränsen med sjuka och döende

båtsmän. Det var i efterdyningarna av det misslyckade sjötåget mot danskarna hösten 1675. Provianten ombord i de illa rustade skeppen var skämd och besättningarna förgiftades och blev svårt sjuka eller dog.

I de överfulla sjukstugorna på Djurgården dog 144 båtsmän som hastigt begravdes i massgravar direkt invid stugknuten. Kungen – Karl XI – reagerade mycket häftigt på massgravarna. Han skrev ett bistert brev till Amiralitetet där han påpekar att man borde tänka på att Djurgården var till för kungens nöjen, och att det kunde uppstå olägenheter med lukt under vår- och sommarkvarter eftersom liken skotats ner i sank mark.

Han befäller därför Amiralitetet att se till att Krigsmanshuskassen i stället

anlägger en ordentlig begravningsplats.

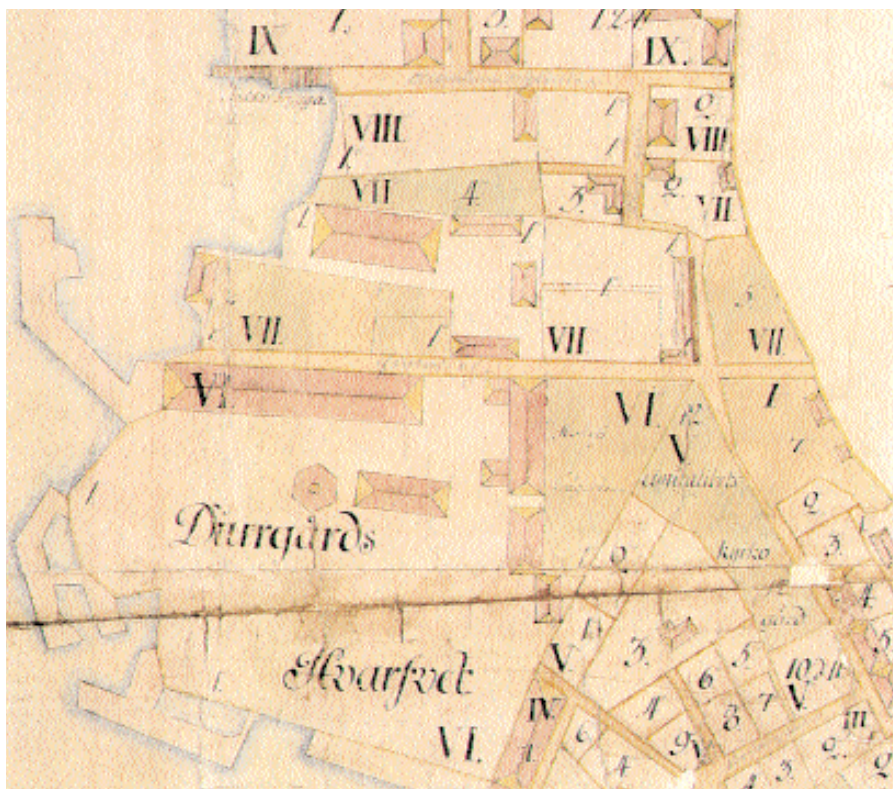
Kyrkogården som anlades kom att användas under lång tid, även efter det att båtsmanssjukhuset lagts ner, och låg söder om Långa gatan i det som ända till 1922 kallades kvarteret Kyrkogården. I dag heter kvarteret Krigsmans-kassan.

Förutom sjukhuset lät Amiralitetet uppföra ett antal båtsmansstugor som kaserner för hundratals båtsmän och annat folk som hade sin tjänst på Skeppsholmen.

Kring 1680 överfördes flottan från Stockholms skeppsgård med båtsmän och allt till sin nya hemmahamn – den nyanlagda örlogsstaden Karlskrona. Båtsmanstomterna på Djurgården lämnades öde och skulle enligt reduktionen återgå till Kungl. Maj:t. Men Ami-



Mjölnergården från Lilla Allmänna Gränd vid förra seklets början. På bilden syns också den kapade östra flygeln och bakom den Djurgårdsvarvets chefsbostad som i början av 1900-talet hyste apoteket Vasen och som i dag är Gröna Lunds tivolis kontor. Mjölnergården var ursprungligen ett envåningshus, men byggdes på med en övervåning och den inbyggda svalgången vid mitten av 1700-talet.



Karta över Amiralitetstomterna 1791 (detalj). Kvarteret Trädgården markeras med VII och tomt nr 31 med 1. Strax ovanför kartans mitt syns Mjölnergården med sina flyglar vända mot sjön. Tomten har fyllts ut och ett par förrädsbyggnader står på den nyvunna marken. Till höger om Mjölnergården syns trädgården och längs gränsen mot gatan syns för första gången Bellmanshuset och Låga längan.

ralitetet såg en möjlighet att tjäna pengar på att hyra ut tomterna och skaffade sig snabbt bekräftelse av Karl XI på att området var en donation, som man själv hade rätt att arrendera ut eller sälja.

Psilanderhielms malmgård

Krigsmanshuskassans egen räntmästare Johan Psilanderhielm fick 1713 rätt att arrendera ett 100 gånger 80 alnar stort stycke mark vid Båtsmanstomterna, som området nu kallades. Det är detta markstycke som senare ska komma att bli tomt nr 31 i kvarteret Trädgården och så småningom kallas Gröna Lund.

Den första detaljerade kartan över området är Nils Strömcronas avmätning 1724. Den visar ett skärgårdslandskap med klipphällar och alkransade långgrunda vikar. Spridda över hållmarker och sankastrandängar står resterna av de gamla förfallna båtsmansstugorna. Kartans skrivna förklaringar är utförliga och redovisar noga både markens och husens beskaffenhet och skick:

«Ett högt ojemt Berg, brant på Norra sidan, men mera lång slätt på den södra, föga nyttigt», «En Berg Helle aflång», «Brantigt Berg emot Sjöstranden», «Tvänne gemena Stugor som borthyres av Cassan, Äro kullfallna».

Tomten som Psilanderhielm får arrendera beskrivs som: «H:e Räntmästaren Phsilanderhielms Tompt med Trägård ok åbyggnad, heel jämbn, men något fylld in vid Stranden.» Tyvärr visar kartan bara tomtens ytterkontur och inga anläggningar eller byggnader innanför tomtgränsen. Här är kartan till skillnad från omgivande mark helt vit. Tomtens östra gränslinje gör en oregelbunden utvikning på mitten kring någon form av byggnad eller anläggning som inte låter sig tolkas. Tack vare beskrivningen vet vi dock att här finns både trädgård och ett hus. Nedanför vid stranden löper en 70 meter lång brygga ut till en sjöbod i den långgrundna viken. Vi kan nog se Psilanderhielms anläggning som en typisk malmgård, den typ av sommarställe som adel och bättre beställt borgerskap vid den här tiden i allt större utsträckning skaffade sig i stadens närhet.

Kanske skulle den här delen av Djurgården fyllts av borgerskapets sommarställen om inte historien tagit en annan vändning. Kartan från 1724 visar nämligen också embryot till det som skulle bli helt avgörande för Djurgårdsstadens utveckling – Djurgårdsvarvet.

Djurgårdsstaden tar form

Samma år som kartan ritades ansökte bryggårldermannen Johan Lampa om att få starta en varvsrörelse på en stenig udde alldeles söder om Psilanderhielms tomt.

Det kom att dröja ända till 1735 innan det blev ordentlig fart på verksamheten. Det året övertogs varvet av den driftige köpmannen Efraim Lothsack som med kapital och energi lyckades få lönsamhet på Lampas gamla rörelse. Varvet bidrog till en betydligt ökad bebyggelse på de gamla båtsmanstomterna och Amiralitetet uppdrog åt stadsingenjören Petrus Tillaeus att upprätta en stadsplan över området.

Tillaeus ritade dels en kompromisslös stadsplan med en centralt belägen kyrka och rätlinjiga gator som inte tar hänsyn till topografin eller den bebyggelse som redan fanns, dels ett alterna-



De lagar som reglerade innerstadens byggande kom aldrig att tillämpas i någon större utsträckning i Djurgårdsstaden. Här fick en romantisk kåkstad växa ohämmat med sina vinklar och prägl. Litografi i 'Ny illustrerad tidning' från 1800-talets slut.

tiv anpassat till verkligheten. Det senare alternativet, som tog hänsyn till hus och branter, verkställdes och är den stadsplan som fortfarande helt präglar Djurgårdsstaden.

Området delades i elva numrerade kvarter som fick namn efter sina utmärkande drag. Förutom kvarteret Kyrkogården fanns till exempel kvarteret Bergsklippan på områdets höga branta södra sida, kvarteret Fyrkanten där det fortfarande stod rester kvar av den stora fyrålgade gården som varit båtsmansjukhus och kvarteret Trädgården som dominerades av Johan Psilanderhielms grönskande trädgård.

På stadsplanen från 1736 finns byggnaderna på Psilanderhielms tomt utritade. Strax ovanför stranden ligger det hus vi kallar Mjölnergården med sina två stenflyglar ner mot vattnet. Flyglarna finns inte utritade på Tillaeus stora Stockholmskarta från 1731 och bör ha varit relativt nyuppförda. Bakom huset finns den stora trädgården och på den östra tomtgränsen, där Bellmanshuset finns i dag, en sexkantig byggnad som skulle kunna vara ett lusthus eller möjligen brunnshus.

Djurgårdsstaden expanderar snabbt och det är inte bara varvets timmermän och smeder som bosätter sig vid



de nyutlagda gatorna och gränderna. Här finns tjärvräkare, tunnbindare och tjärkullrare som har sitt arbete på Beckholmens tjärhov och becksjuderi. Här bor amiralitetsfolk med arbete på Galärvarvet och Skeppsholmen, hantverkare av olika slag och med tiden en allt större skara av krögare och näringsidkare.

En annan av Tillaeus kartor från ungefär samma tid nämner inte längre Psilanderhielm som arrendator till tomten Trädgården 31.

Nu skrivs «Wijn Handlaren Säjpell» som innehavare och några år senare – 1740 – finns i stället riksrådet Gyllenborgs kockmäster Christian Severin och året därpå traktören Hindrich Guhl med piga och hustru på tomten med den stora trädgården.

Tomten tycks nu skifta händer ganska snabbt. I september 1742 övertar in-

spektorn vid Kongl. Lustgården Johan Wolfgang Meijerhöfer arrendet för att 1745 överlåta det på mjölnaren och byggmästaren Johan Jacob Herbst.

Fem år senare – år 1750 – friköper Herbst tomten från Krigsmanshuskassan och det är förmodligen vid den här tiden fastigheten börjar kallas Mjölnergården. På en karta över «Djurgårdsstranden ifrån Lootzaks wärf till Leijonkulan» betecknas tomten som «Mölnarens tomt, packhus och trädgård».

Rum att hyra

Av allt att döma lägger mjölnaren Herbst ner både pengar och intresse på fastigheten. De byggnadsantikvariska undersökningar som gjorts av Mjölnergården visar att huset genomgått en stor ombyggnad vid mitten av 1700-talet. Huset har då byggts på med en övervåning med frontespis och sval-

gång mot sjösidan. Vid den här tiden taxerades fastigheter efter hur många fönster de hade, och vi kan se att Herbsts gård 1755 taxeras för 44 fönsterlufter, jämfört med 1745 då taxeringen bara gällde 15 lufter. År 1755 utökar Herbst tomten genom att arrendera en nästan lika stor areal som den han tidigare friköpt från Krigsmanshuskassan. Det är mark som ligger mellan Mjölnergården och stranden, och där den långgrundna viken fyllts igen hela vägen ut till sjöboden i slutet av den långa bryggan.

Troligtvis är det vid den här tiden som Bellmanshuset byggs längs tomtragränsen mot Långa gatan. Genom att undersöka årsringarna i träet har man kunnat konstatera att timret som huset byggts av är avverkat vintern 1754–55 och har huggits i Mälardalen eller Roslagen. Timret i den låga längan med



Utsikt över Djurgårdsslätten mot staden. Oljemålning av Louis Belanger 1812 (detalj). Konstnären står uppe vid nuvarande Hasselbacken och tittar ner mot Allmänna Gränd. Bakom husen till höger sticker masterna upp från fartygen vid Djurgårdsvarvet.

Parti av Djurgårdsvarvet, laverad pennteckning av Elias Martin cirka 1880.

snedtak invid Bellmanshuset är hugget vid samma tillfälle och kommer från samma bestånd, vilket gör att man får anta att byggnaderna uppförts samtidigt. Trots de stora skillnaderna i utseende har de båda byggnaderna i princip samma planlösning och ter sig i jämförelse med Mjölnergården, med sin sexdelade plan, som ålderdomliga. Den låga längan, som består av två lägenheter om kök och kammare på var sin sida om en gemensam farstu, vänder sig helt mot gatan och saknar fönster, och ursprungligen även dörr, mot trädgården. Förmodligen är den byggd



som bostad för arbetare vid varvet och becksjuderiet. Bellmanshuset med sina av allt att döma redan från början bemålade tak och vävtapeter visar däremot på en betydligt högre ambition.

I mantalslängden för 1755 kan vi läsa att «Mjölneren och qvarnbyggaren Johan Jacob Herbsts gård uthyres till näringsställe om sommaren». I fastigheten hyrde dessutom en ogift och två gifta timmermän med barn och piga samt en ensam sjömanshustru med två små döttrar. Längden ger alltså besked om att Herbst själv inte bodde i huset och att här – åtminstone om sommaren – fanns någon form av krog. Herbst själv bodde i eget hus vid Stadsgården och drev kvarnrörelse i Söderström, där han även höll krog. I det egna huset i Stadsgården hyrde han ut rum till inte mindre än tre krögare.

Möjligen hyrdes Mjölnergården ut till någon krögare på somrarna inte bara 1755 utan under en följd av år. Herbsts intäkter från uthyrningsverksamheten kan följas i kronotaxeringslängderna och de håller sig konstanta under flera år. Kan man kanske förmoda att Jacob Herbst tyckte att han tjänade så bra på uthyrningsverksamheten att han ville försöka fördubbla sina intäkter? Bellmanshuset skulle i så fall vara ett spekulationsbygge – skapat för snabba hyresintäkter och inte för varaktigt boende.



Utsikt över Djurgårdsstaden cirka 1880. Allmänna gränd har ställts i ordning och breddats men kvarteret Trädgården som upptar bildens högra del präglas fortfarande av en brädgård och skröpiga förråd. Det ryker kraftigt ur Mjölnergårdens två skorstenar och där bakom kan man ana Bellmanshuset och den förfallna trädgården.

Sommarnöje

Vid mitten av 1700-talet hade Djurgården nästan helt tappat sin betydelse som kunglig jaktpark. Ön kom mer och mer att bli ett andningshål och ett nöjescentrum för den som ville fly stadens smuts och trängsel. Olof Rudbeck nämner redan 1698 i sin *Atlantica*: «... roddarpigor som skiutsa Ungkarlarna och Jungfruerna uth på Djurgården om sommaren at leeka och förlusta sig». Vid mitten av 1700-talet hade trafiken till Djurgården ökat så kraftigt att kungen beslöt att ta upp inträdesavgift till ön. Avgiften skulle gälla alla, både åkande, ridande, gående och de som kom med båt. För att förhindra smittrafik beslöt man senare att även begränsa antalet tilläggsplatser på Djurgården. Roddsluparna fick bara anlöpabryggan vid Djurgårdsbron och bryggan vid «stora slätten uti allmänna gränden». Allmänna gränd blev så porten till Djurgården och kvarteren intill blev stadens glädjekvarter, i alla bemärkelser. Här hittar vi de «Bacchi tempel

och Fröjas gårdar» där, enligt Bellman, «kärlekens pilar vässas i öl».

I kvarteret Trädgården och runt om i Djurgårdsstaden växte näringsställen upp i snart sagt varje gathörn. Direkt granne med Mjölnergården låg artillerisergeanten Grams hus där man höll näring och «litet värdshus om sommaren». Där intill vid Djurgårdsvägen fanns krögaren Petter Barcks väldokumenterade värdshus.

Kanske Jacob Herbst låter bygga Bellmanshuset för att locka till sig den borgarklass som vid den här tiden i allt större utsträckning börjat hyra sommarnöje på Djurgården. Huset, med sina många små rum, skulle mycket väl kunna fungera som ett slags pensionat. Tack vare svalgången är till och med övervåningens alla rum tillgängliga direkt utifrån, utan att man behöver passera genom huset.

Det skulle dröja till mitten av 1800-talet innan stockholmaren upptäckte skärgården, och ända till dess var ett hyresrum i Djurgårdsstaden ett vanligt

sommarnöje. Den som lockades till Djurgården av den 'lagom vilda' naturen stördes av allt att döma av att behöva passera genom Djurgårdsstadens kåklabyrinter och nöjeskvarter för att nå lustparken. Kammarjunkaren Magnus Constans Pontin har i en resebeskrivning utgiven 1846 berättat om sitt möte med Djurgårdsstaden. Han anländer i roddslup till Allmänna gränd och skriver att landningsplatsen «utgörs av en trång och smal och trasig, av några ruttna bräder sammansatt och med rödfärgade, hängande, tjäriga plank omgiven lastbrygga, till vilken man kliver upp på några ohyvlade, av rodderskornas båtshakar söndersmulade bräder». När han sedan fortsätter upp mot Djurgårdsslätten möts han av valet mellan tvenne vägar: «den ena över nakna skrovliga berghällar, den andra över brädplankor, beslagna med ribbor, från vilka vassa spikar sticka upp sina glupska huvuden... Mellan tvenne rader av ruskiga kyffan, fullproppade av trasiga, här och där ur fön-

stren framrittande ungar, kryssar man förbi högar av framför kyffportarna utlagda drev. Kohorter av kärringar, vilka beväpnade med träsvärd föra krig på liv och död med dreven, sätta vandraren i en beständig fara att bekomma ett dulgaslag. Den angenäma luft, som vanligen åtföljer snusk och drev och trasbylten; den friska, balsamiska doft, som är från mera malpropra ungar och kärringar oskiljaktig, äro den Djurgårdspromenerandes trogna följeslagare genom hela sträckningen av denna den dåligaste upplaga av gränd.»

Krog

Runt 1740 fanns det av allt att döma någon form av krog eller värdshus i Mjölnergården. De personer som stod skrivna på gården under olika år hade, som tidigare nämnts, titlar som vinhandlaren, kockmästern och traktören. Det skulle rent av kunna tolkas som om Mjölnergården varit ett värdshus eller traktörsställe, vilket var lite förnärmare än en vanlig krog. I arkivmaterialet finns annars inget som tyder på att det senare funnits någon större värdshusrörelse i Mjölnergården eller i Bellmanshuset. Det behöver inte tolkas som att det inte fanns. Tillfälliga hyresgäster sätter inga spår i mantalslängderna. Näringsställe eller 'spiskvarter' har funnits i något av husen på tomten vid några olika tillfällen senare under 1700-talet, ofta med bara något års varaktighet och av allt att döma i ganska blygsam skala. År 1763 träffar vi på en artilleristyckjunkare som «håller näring» i någon av byggnaderna, men då han dyker upp i taxeringslängden påföljande år skriver han sig som såpsjudare. Kanske steget inte var så långt från den ena grytan till den andra. Av längden får vi även veta att han betalade skatt för att han använde sådana så kallade överflödsvaror som «The och Caffé» samt att han brukade puder.

En stor och väletablerad krogrörelse som går att följa under hela 1700-talet fanns däremot i gården Trädgården 26. Tomten låg vid Allmänna gränd i hörnet av Djurgårdsvägen och försvann till stora delar då Allmänna gränd snyggades upp och breddades 1866. Här möter oss krögaren Michael Höök redan 1736 och han följs sedan av traktören och borgaren Petter Barck, vars änka Catharina fortsätter rörelsen efter

makens död. Ännu i dag finns en restaurang på den bit av tomten som återstår efter gaturegleringen och även den fastigheten förvaltas av Statens fastighetsverk.

År 1765 sålde Jacob Herbst byggnaderna och tomten till Djurgårdsvarvet som hade fortsatt att expandera under 1750-talet och var i stort behov av både mark och bostäder. I mantalslängderna kan man nu se hur husen börjar fyllas av skeppstimmermän och arbetare. Ännu är dock antalet mantalsskrivna på gården relativt få och man kan nog förmoda att många sommargäster och andra hyresgäster passerar genom husen utan att sätta avtryck i arkivmaterialet. En tradition från 1800-talet gör gällande att Bellmanshuset tidigare varit flickpension och sommarställe för förnärmare damer, vilket kan vara ett minne av tiden då rummen hyrdes ut över sommaren.

Skola

Johan Gabriel Carlén skriver i kommentarerna till *Bellmans samlade skrifter* 1861: «I Djurgårdsstaden inom kvarteret Trädgården ligga mitt emot varandra tvenne rödfärgade byggnader, den ena kallad Mjölnergården, den andra Gamla skolhuset.» Även på andra ställen framskymtar traditionen att Bellmanshuset skulle ha använts som skol-



Anders Fryxell var lärare i Djurgårdsskolan och hörde förmodligen till de skolmästare som antas ha haft sin bostad i Bellmanshuset. Han blev med tiden en av de verkligt stora i den akademiska världen och har gått till historien som författaren till 'Ack Värmeland du sköna'.

hus innan Djurgårdsskolan uppförs på tomten på andra sidan Långa gatan i slutet av 1820-talet. Någon organiserad skolundervisning förekom inte för Djurgårdsstadens allt mer växande barnaskolor före 1759. Året därpå möter oss den förste skolläraren «studichus» Daniel Bergner med hustru och två döttrar i mantalslängden. Han bor då i gården Trädgården 31 och här ska han följas av sina kollegor under resten av 1700-talet och 1800-talets första kvartsekel. Visserligen kan beteckningen Trädgården 31 betyda såväl Mjölnergården som Bellmanshuset men med tanke på att arkivmaterialet stöds av en vid 1800-talets mitt levande tradition, finns det ingen anledning betvivla att det är huset vid Långa gatan som avses. På andra ställen kan vi läsa att skolan bedrevs i ett par små rum som var så tränga att undervisningen måste ske växelvis. Det var fråga om en utpräglad fattigskola där skolgången var ojämn och lärartjänsten slitsam.

Den sista skolmästare som var mantalsskriven i Trädgården 31 var «phil Candidat» Anders Fryxell. I dag är han kanske mest känd som författare till *Ack Värmeland du sköna* men för samtiden var han främst den store skolreformatorn, teologen och historikern. Han blev sedermera 'en av de Aderton' i Svenska akademien, filosofie och teologie doktor, medlem av Vetenskapsakademien, Kungl. Vitterhets Historie och Antikvitetsakademien jämte en mängd lärda samfund både i Sverige och utlandet. Han är i sin historieskrivning allmänt kritisk mot Carl Michael Bellman och känns inte vid några Bellmanstraditioner i Djurgårdsstaden. Han har till eftervärlden odödliggjort vad Bellmans änka sade vid invigningen av Bellmanbysten 1829: «Aldrig trodde jag, att man skulle göra så mycket väsen av en sådan suput, som Bellman var. Jag må väl undra, vad de skola hava sagt, om de haft honom till man». Men vare sig Anders Fryxell ville det eller ej så kommer det hus vid Långa gatan där han verkade som lärare ett par år i början av 1820-talet att för all framtid vara förknippat med Carl Michael Bellman och den värld han skapade. ■

*Hans Landberg
och Catrine Arvidsson;
Konsthistoriker*

Friskt courage på Gröna Lund

Krogen Gröna Lund nämns på flera ställen i Carl Michael Bellmans diktning. Riktigt vilket eller vilka hus Bellman avsåg vet vi inte i dag. Bellman tog ofta förebilder för både människor och miljöer ur verkligheten men skapade sedan om dem som det passade.

Stolta Stad!
Jag nu glad
Förglömmer ditt
prål,
Ditt buller, larm
och skrål ...

Inledningsstroforna till Fredmans epis-

tel nr 33 1:0 *Om Fader Movitz's öfverfart til Djurgården* och 2:0 *om den dygdiga Susanna* är ofta citerad och kanske välbekant för många. Carl Michael Bellman skrev episteln 1771 då han var 31 år gammal. Han var då redan etablerad underhållare i Stockholms societeten och känd för sin förmåga att snabbt kunna sätta samman rim och melodier till improviserade visor.

Staden han med glädje lämnade bakom sig vid överfarten till Djurgården, var en stor småstad. Här bodde drygt 70 000 människor, men man bodde trångt och förhållandena var ofta usla. Staden stank av latrin och sopor som vräktes ut på de sörjiga kullerstengatorna. De höga stenhusen hukade

utkanter fanns sjöar fyllda av jäsande avskräde, vars giftiga dunster ibland svepte in över gator och torg.

Djurgården var målet för färden – stadsbons pastorala 'nöjesfält'. Här fanns ännu den orörda läkande naturen. Här fanns skylande buskage där gesällen ostörd kunde tumla med sin flicka och här fanns rum att hyra per timme för de bättre bemedlade. På Djurgården rådde Venus tillsammans med Backus, för här fanns även krogar och åter krogar till tröst för de törstige.

I Bellmans epistel kliver man i båten vid Roddartrappan på Skeppsbron, där den mångkulturella stadens myller beskrivs i en impressionistisk prosa-anfang. Här enas man till slut om att

över smala smutsiga gränder som löpte som förkastningsprickor genom stadens stenlabyrint. Dysenteri och andra sjukdomar spreds från de förorenade brunarna och i stadens



låta sig ros mot Djurgårdsvarvet och sedan fortsätta till Mäster Nilses – världshuset strax bortom varvet mot Beckholmsundet.

- Håll ut, håll ut, håll ut!
- Hvert bär det?
- Åt Varfvet.
- Le diable! oh que non.
- Dit justement hvor jeg peger, hvor then lille mensch, then soldat med gule pexerne sitter i packen und beschteller.
- Non, non, non, non, Ce n'est pas là.



Ulla Winblad kliver i båten vid Roddartrappan. Akvarellerad konturetsning av Elias Martin 1787 (beskuren).



Väffel bruket vid Ryssviken, akvarell av Elias Martin (detalj). Djurgården avbildas som en pastoral idyll med lummig grönska och betande kor. Vid torpet bjuds dryck från en disk under bar himmel medan stadens torn och stenhus förtonar i fjärran.

- Richtich; Nå Djurgåln.
- Oui Djurgål, oui Djurgål, oui par djefla besitta!
- Mäster Nilses.
- Gantz richtich.
- Huta åt Krögarn på bryggan. Där står han och skäller på Musikanten.
- Ah! il a peur d'être battu. Fripon!
- Canalje! Hundsfott! Canalje!
- Mäster Nilses?
- Oui, que le diable t'emporte!
- Hur hänger det ihop?
- Excusiren sie mich; das ist alles

lapperey; er sagt nur der kläger dass er oftmahls seine bezahlung gefordert und dass es der andere nicht geachtet hat, sondern ihm allezeit mit schmähworten begegnet ist.

- Hurra! Stöt i Valdthornet.
- Susanna sjunger, vädrena spela och böljorna gunga.
- Skjut ut.

Så rör man ut över Strömmens kullriga blankgröna vatten och ser staden sjunka undan. Brisen är lätt och ljum och

solen värmer. På Strömmen trängs jakter och skutor med stora fregattskepp på väg till främmande länder och kontinenter. Strax när man förbi Kastellholmen, med sitt gamla kurande gråstenstorn, och så ligger Djurgårdsvarvet framför dem med sina master och skrov:

Men se vid stranden snedt öfver. Se hvad blågula och gröna bilder som timra i skuggan af den up och nedvända mörkbruna kölen. Hamrarna knacka så

tätt. Märker du åt höger en Grekisk Tempelbyggnad på en högd? och nedanför i vattubrynet, – se hvad för en skog af gungande master med fladdrande vimplar. – Solen baddar, Klockorna ringa, Trummorna dundra, Fanorna fläkta, Pikarna glimma, Klockspelarn drillar och klämtar. – Korken ur buteljen. – Movitz kastar hatten och peruken i böljorna, och dricker hela Verldens skål. – Klang i hornen! Hvila på årorna. Sjung Susanna.

Värdshuset Mäster Nilses ansågs som den förnämsta krogen i Djurgårdsstaden. Det var väl knappast det ställe Movitz och hans ofta penningssvaga kumpaner brukade frekventera, men kanske Bellman själv och hans borgerliga umgängeskrets.

Mäster Nilses var bara ett av de många utskänkningsställen som fanns i Djurgårdsstaden. Här fanns Petter Barcks och änkan Grams ställen. Här fanns Dunderhyttan och Stora och Lilla Kure och krogen Fyrkanten, som också förekommer i Bellmans diktning. Men här fanns kanske framför allt Gröna Lund – krogen som Bellman nämner både i epistlarna och på andra ställen.

Att Bellman även tog sig ett glas på mycket enkla utskänkningsställen var säkert inte ovanligt. Krogen blev en mötesplats för människor från olika samhällsklasser, och kända profiler hade lätt att få kredit. En gäst med känt namn gav en simpel krog gott renommé. Om krogen Gröna Lund funnits i verkligheten och om i så fall Bellman verkligen besökt den kan vi inte veta, men vi kan hålla det för troligt.

I *Riddarkapitlet för Barbara dag den 4 december 1770* heter det:

I natt, i förgår natt och söndan
för den sista
satt jag i Gröna Lund på Kajsa Lisas
kista.
Kors vad det är för en sal på Gröna Lund
go' vänner
Honnett och full med folk, med knektar
och sjömänner.

I ett ceremoniel över jägaren Stenberg den 20 maj 1774 skaldar Fredman:

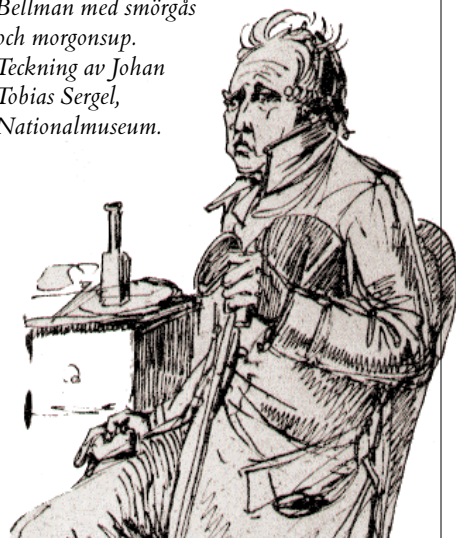
Vår vänskap dock gutår! att nämnas
första stund
Begyntes ändå först hos mor på
Gröna Lund.
Där satt han dygnet om, men fast han
slogs – vad gäller
Så had' han vänner nog, stolmakare-
gesäller,
skoflickare, sjöfolk, hantlangare och fler.

Den bäst kända och oftast hörda av Fredmans epistlar med anknytning till Gröna Lund är säkert N:o 12 *Elegie öfver Slagsmälet på Gröna Lund*:

Gråt Fader Berg och spela,
Din pipa sorgligt stäm,
Och röret kläm.
Mit bröst kan ingen hela,
Det frustar Öl och mærg.
Blås Fader Berg.
Märk denna stora stuga,
Du full af Flickor mins,
Är nu så tom, at knapt en enda fluga
Uti taket fins.
Här syns ej Jergen Puckel mer med
Hatten buga
Som en Prins.

Här finns ingenting annat än titeln som anknyter till Gröna Lund. Intres-

*Bellman med smörgås och morgonsup.
Teckning av Johan Tobias Sergel,
Nationalmuseum.*



sant är emellertid ett slottsritsprotokoll i Stockholms stadsarkiv som berättar om ett stort slagsmål hos krögaren Petter Barck natten mellan den 9 och 10 juli 1758. Barcks krog låg vid Djurgårdsvägen helt nära Bellmanshuset, och protokollet berättar om hur några skomakargesäller varit nära att få sätta livet till sedan de kommit ihop sig med en volontär vid Livdragonerna. Volontären högg dem svårt med sin hirschfångare (bajonett), något som för tankarna till den episteltext som mer än någon annan figurerat i mytbildningen kring Gröna Lund – Fredmans epistel N:o 62 *Angående sista Balen på Gröna Lund*.

Här möter vi först Movitz då han håller på att ställa i ordning inför balen. Stolarna ställs längs väggarna och valthornet prövas. Dessutom ser han till att hirschfångaren är vass och eggen skarp. Var det så att det stora slagsmålet 1758 var så levande i samtidens medvetande att Bellman kunde kasta in en anspelning i sin episteltext drygt tio år senare – ska man gå på bal på Gröna Lund är det bäst att ha en vass hirschfångare i beredskap?

Movitz Valdthornet proberar,
Och sin Tuggbuss valkar i mund,
Springer kring golfvet, funderar,
Pålskan i fyrkant formerar,
Städar och släss och befaller,
Eldgafflar, Skärmar ock Galler,
Allting ramlar nu denna stund;
Stolarna skjutas åt väggen,
Hirschfångarn brynes på eggen.
Friskt courage på Gröna Lund!

Texten för oss sedan in på krogen och låter oss, genom Fredmans inte alltid



Akvarell av Pehr Nordqvist ca 1800 (detalj).



Vårdshuset Blå Porten på Djurgården. Oljemålning från 1730-talet tillskriven Griffier. Vårdshuset avbildas som ett konglomerat av olika byggnader där övervåningarnas svalgångar fungerar som korridorer till gästrum och privata smårum. På samma sätt kan man tänka sig att flera byggnader tillsammans utgjort Bellmans Gröna Lund.

nyktra ögon, betrakta krogstugans bemålade väggar och tak:

Hvad står du där och bekikar
Tak och väggar dum som en so?
Ramar och Taflor och Spikar,
Kyrktorn och Sjöar och Vikar?
Jo det är vackert för öga.
Nymfren på klackarna höga,
Höja sig och titta och glo.
Runka på hufvud så sagta,
Fälla Solfjädren, betrakta
Gamla verdens lustar och ro.

Titta i taket; jag läfvar;
Kors, hvad Helgon, Solar och sken;
Hoffbro vårt öga begäfvar
Både med Änglar och Påfvar.
Goliath sielf, vill jag svärja,
Med röda strumpor och värja
Mot Kung David slungar en sten.
Absalon tumlar af öket,
Kung Ahasverus i köket
Ligger emellan Esters två ben.

Movitz! på Taflan se marken,
Där sju nöten betade gräs.
Där ser du Noach i Arken.

Kors hur' det rägnar på parken!
Där rider Drottningen Disa;
Där kör Propheten Elisa
Up til himla uti en chaise.
Glas-ögon opp på din näsa,
Där står historien at läsa
Om Susanna; Movitz nu läs.

Det vore fel att uppfatta Bellmans beskrivning som en detaljerad ögonvittnesskildring av krogen Gröna Lunds interiör. Lika väl som hans persongalleri är diktade personer som lånat namn från verkliga förebilder, kan nog samma sak gälla hans miljöer. Husen vid Gröna Lund var kanske kända för sina målade väggar och tak – andra kroginteriörer var nog betydligt enklare och torftigare – men det vore fåvitskt att söka knyta alla epistelns motiv till målningar i en och samma verkliga byggnad. Bellman var väl förtrogen med de apokryfiska och de andra gammaltestamentliga berättelserna, och hade säkert inga problem att fantisera ihop motiv som skulle kunna förekomma på tapeter och tak i en dekorerad krogslal.

Djurgårdsvarvet

Den enda av Bellmans episteltexter som med någon säkerhet kan knytas till en speciell lokal vid Gröna Lund är Fredmans epistel nummer 22 *Til the Nybyggare på Gröna Lund*.

Texten är daterad till 19 maj 1770 och Bellmansforskaren Arvid Ståhlhane har visat att motivet bland annat är hämtat från de väggmålningar som fortfarande finns i före detta varvschefs-bostaden vid Djurgårdsvarvet. Den byggnaden är i dag Tivoli Gröna Lunds kontorshus. Om antagandet är riktigt så visar det även vilken betydelse Bellman lade i begreppet Gröna Lund.

Ledningen av Djurgårdsvarvet hade 1767 övertagits av baron Johan Diedrich Duwall, en stor konstmecenat och en av Bellmans största välgörare. Det är långt ifrån osannolikt att Bellman varit en ofta sedd gäst på Djurgårdsvarvet vid den här tiden. Då episteln skrevs 1770 hade den kände skeppskonstruktören Fredrik Henrik af Chapman just efterträtt Duwall som chef för

varvet. Ägare till varvet var nu ett bolag av 16 inflytelserika finansmän – Varvsintressenterna – med starka kopplingar till Ostindiska kompaniet. Det är alltså af Chapman och Varvsintressenterna som ska förstås som nybyggarna eller nybegynnarna som det heter i en tidig version av texten. I episteln, som på prosa fantiserar kring bilder och ostindiska konstföremål, beskriver Bellman med berusad blick vad han ser i chefsbostadens stora sal:

...

Man ser uti frusande floder en Skönhet
kasta sina pärlor.

– Hvad! kasta säger jag?

– Jo med snöhvita finger, som täfla i
glans med de Orientaliska pärlor.

De gyllende Fiskar i China upstiga i
svafvelgul ånga utur berliner-blå katsor,
fästade med rosenröda bandvippor.

– Hvad säger jag?

...

En allegorisk bild av Vattnets element på ett väggfält i salen visar just hur pärlor strös i vattnet framför Venus i sin snäckskalsslup.

...

– Det är ju sjelfva fan, mine Älskelige!

utbrister Bellman och slutar

Älskelige Bröder, de dyrbaraste gåfvor
utösas ofta af den lekande Naturen ännu.
Gutår! sup mig til.

De rika grosshandlare och kompanidirektörer som bildade Varvsintressenterna behandlas oftast mindre smickrande i Bellmans diktning. I *Fredmans testamente* N:o 208 skriver han om den så kallade Skeppsbroadeln:

Isterhaka, väldig buk,
Stinner pung och lockperuk

...

Marmorgolv och gyllene tak,
Kabinetter och förmak,
Punsch och bischoff uti bålar,
Hjertat fullt av bara nålar

Ändå tycks det som det funnits ett vänskapsfullt förhållande mellan Bellman och just familjen Chapman på Djurgårdsvarvet. Tre dikter som Bellman skrivit direkt till medlemmar av familjen visar på en nära relation: *Till mam-sell Chapman, Vid fru Maria Eleonora Georgii graf* och *Till Mademoiselle Hedvig Susanna Chapman den 9 maj 1789*. Maria



I Djurgårdsvarvets forna chefsbostad finns målningar direkt på putsen som är allegorier över de olika elementen och de olika sinnena. Målningen av vattnets element inspirerade Bellman till *Fredmans epistel* N:o 22 'Till de nybyggare på Gröna Lund'.

Eleonora och Hedvig Susanna var döttrar till af Chapmans yngre bror Wilhelm, som även han var skeppsbyggmästare. Han övertog senare broderns syssla och bostad vid Djurgårdsvarvet sedan denne flyttat till en tjänst som varvsamiral i Karlskrona.

Under af Chapmans tid som chef för Djurgårdsvarvet byggdes bland annat kungaslupen Vasaorden 1775 och kungens skonert Amfion 1778. Det gjorde att även Gustav III själv ibland hade anledning att besöka varvet. Kungen omgav sig då enligt legenden ofta med Bellman och Elis Schröderheim, som var kungens sekreterare och Bellmans nära vän.

«Simpelt och gement»

Bellman umgicks inte själv med de samhällets olycksbarn och suputer som han porträtterar i sina verk. Han söp – för det gjorde han – i helt andra och

borgerliga kretsar. Albert Engström skulle 150 år senare skriva om Kolingen och Bobban och deras bedrifter på Fläskoset och Masis Knosis utan att dela deras liv under en presenning i Stadsgårdshamnen. På samma sätt förhöll sig Bellman till Fredman och Movitz.

Fredmans epistlar befolkade Bellman med kända och okända alkoholister och Stockholmsoriginal. Motiven var parodiska, ofta backanala, erotiska och orgiastiska. Miljöerna skildrades med detaljrik skärpa men var ändå så allmängiltiga att vore det inte för en här eller där inkastad scenanvisning skulle handlingen kunnat utspela sig var som helst.

Man kan säga att Bellman tog delar av verkligheten och ofta, likt en karikatyrtecknare, byggde en ny verklighet kring ruset och kättjan som blev tydligare och troligare än verkligheten

själv. Sin värld befolkade han med människor som med tiden blivit nästan mytologiska, fjärran från sin verklighets suputer och fnask. Det var också hans motivval, och inte hans umgänge eller bakgrund, som gjorde att han inte blev riktigt accepterad av sin samtids parnass. Hovkanslern Fredrik Sparre skriver 1774: «Denne man är född med poetisk ådra. Ingenting kan jämföras med den lätthet varmed han skriver vers ... Skada att innehållet i denne mans verser nästan alltid är simpelt och gement.»

Även de som erkände hans snille och sällsynta konstnärliga begåvning bevakade svartsjukt att han inte släpptes in i de inre kretsarna. Då Bellmans goda vänner Tilas och Schröderheim bildade det litterära sällskapet *Utile Dulci* föll det dem aldrig in att Bellman skulle väljas som medlem. Lika lite kunde han komma i fråga för Svenska Akademien, eftersom innehållet i hans poesi hade ett så lågt och



«I morrn är jag dö, ta mej tusan fan». Bellman dagen efter. Teckning av Johan Tobias Sergel, Göteborgs konstmuseum.

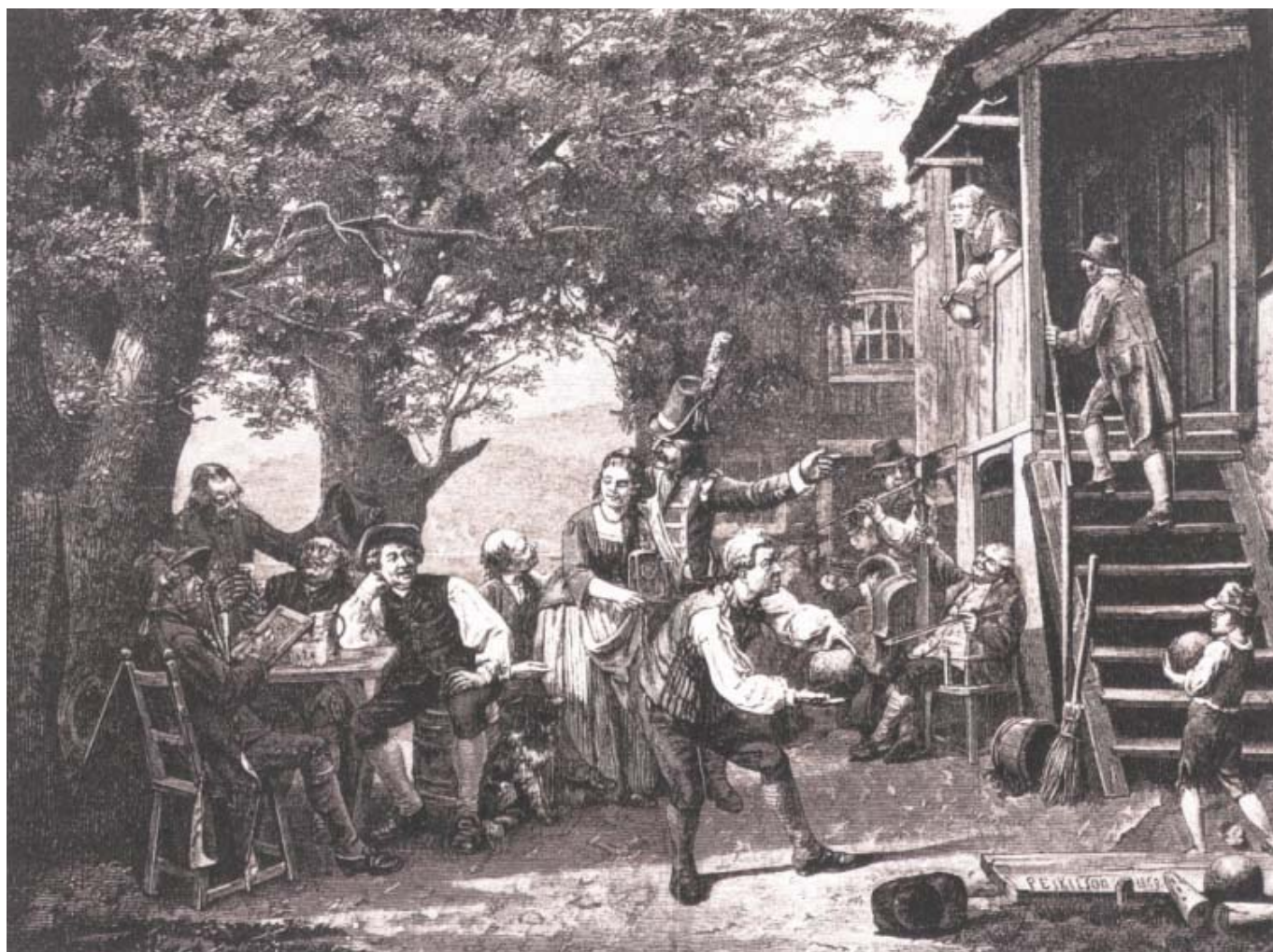
plumpt motiv.

Gusatv III hade tagit den inte helt rumsrene poeten under sitt beskydd, och Bellman sågs både vid hovet och i den högre societeten, men mordet på kungen i mars 1792 blev början till slutet även för Bellman. Nu följde de svåra åren. Den åldrade poeten sattes i fängelse för obetalda räkningar och kom på egen begäran under förmyndare. Då han senare någon gång syntes i

vimlet beskrivs han som apart och alkoholiserad, som stigen ur en redan förgången tid. Han dör utfattig i februari 1795 och begravs på Klara kyrkogård. Ingen gravsten märkte platsen och ingen vet i dag exakt var på kyrkogården Bellman vilar.

Överläkare Lars Sjöstrand har skrivit insiktsfullt om Bellmans förhållande till alkoholen i ett par artiklar i *Läkartidningen*. Bellmans alkoholism hade tilltagit med åren och Sjöstrand skriver att «Döden räddade honom från att beträda förfallets väg i fortsättningen. Han slapp passera genom porten till Fredmans värld.» Men var det inte det han gjorde? Han gick själv in i den värld han skapat och bara några år efter sin död var han själv en legend och en myt. Så blev han lika verklig och överklig som Movitz och Mollberg och alla de figurer han tagit ur verkligheten men gjort större än verkligheten själv. ■

Hans Landberg



Ingen svensk diktare har inspirerat så många bildframställningar som Bellman. Teckningar, tavlor, grafiska blad, spelkort och porslinsviser har försetts med motiv ur Fredmans epistlar. På det här 1800-talssticket har hela Bellmans persongalleri samlats vid utvårdshusets kägelbana. Kanske såg folklivet ut så här en sommarkväll på Bellmans Gröna Lund.

Bellmansmyten



och Gröna Lund



Myten om Bellmans och gustavianernas flitiga besök på Gröna Lund kulminerade fram mot sekelskiftet 1900 då området på nytt beredde plats för nöjeslivet – denna gång i konflikt med en museal vilja att bevara huset som Bellmansminne.

Den 26 juli 1829 tågade en stor folksamling ut mot Djurgården. Målet var Bellmansro där en minnesstod över Carl Michael Bellman av skulptören Johan Niklas Byström, skulle invigas i närvaro av både kungaparet och Bellmans äldriga änka. Konungen hade upplåtit en bit mark och en riksomfattande insamling bekostade minnesstoden. Enligt samtida källor lär tiotusentals människor mött upp ute på Djurgården. Någon mer passande plats för denna minnesbyst tyckte man sig inte kunna hitta eftersom Bellman i åtskilliga av sina verk har beskrivit både natur och nöjesliv på Djurgården.

Manifestationen 1829 visar att Bellman mer än 30 år efter sin död ingalunda var glömd. Framförallt var det hans texter man intresserade sig för, romantikerna såg i honom en gudabenådad improvisatör. Tecknaren och målaren Elis Chiewitz som 1826–27 utkom med ett bildkomplement till *Fredmans epistlar* lät sig vägledas av stroferna «Echo mot pelarna svarar; Salen hvälfd, hvitlimmad och ljus» snarare än de förmenta Bellmansmiljöerna då han framställde krogmiljön i epistel 62 *Angående sista Balen på Gröna Lund* som

Bellmansfesten 26 juli, akvarell av Fritz von Dardel.

en välvd sal mer värdigt ett stenhus än de små kamrar man hittar i kvarteret Trädgården.

Efter hand uppmärksammades också de miljöer Bellman beskrivit i sin diktning. En viktig del i mytens framväxt utgjordes av missuppfattningen att *Fredmans epistlar* kan tolkas som bokstavliga miljöskildringar. Den kanske främste av dessa Bellmanstolkare, Johan Gabriel Carlén, gav ut Bellmans samlade skrifter med kommentarer 1861. Carlén föreställde sig, något lång-

sökt, att 'den sista balen' stått i Bellmanshusets ena takvåning som då skulle varit öppen upp mot takryggen, att motsvaras av epistelns «hvälfda» tak, samt att de i episteln nämnda «pelarna» skulle motsvaras av loftgångens stöttor.

Carlén är långt ifrån den enda som intresserat sig för Bellmans miljöer. En av de äldsta tryckta beskrivningarna av Djurgårdsstaden och kvarteret Trädgården hittar vi i J.E. Rydquists bok *Djurgården förr och nu från 1833*:



Invigningen av Bellmansbysten den 26 juli 1829. Färglitografi av Hjalmar Mörner.



Ep. 62 'Angående sista balen på Gröna Lund'. Ur «Scener ur Fredmans epistlar och sånger», ett bildkomplement till *Fredmans epistlar* 1827 av tecknaren och målaren Elis Chiewitz. Här tar konstnären fasta på epistelns textrader som beskriver kroginteriören som välvd, vitlimmad och ljus. Året innan, 1826, utkom «Galleri till Fredmans epistlar och sånger» med ett persongalleri över Bellmansfigurer.

«... ett ställe av egen ryktbarhet: det af Bellman besjungna värds huset Gröna Lund – i gamla tider ett sämre värds hus, numera blott ett ruckle...». Därefter kan man följa området och intresset för dess Bellmanskoppling i Djurgårdsbeskrivningar och Bellmansbiografier ända fram till våra dagar.

Gröna Lund har satt sina spår även i teaterns och musikens värld. Första gången Bellman visade sig som centralfigur på scen var 1856 i den uppskattade tvåaktaren *På Gröna Lund*. Även i utlandet har Bellman uppmärksammats mot bakgrund av det gamla värds huset, bland annat genom *Le Buisson vert* (Gröna Lund), en opera-comique i en akt, uppförd i Paris 1861. Bellmans popularitet har hållit i sig; festen vid Bellmansbysten blev ett årligt återkommande arrangemang som kommit att följas av otaliga Bellmansfester och konserter i varierande storlek och regi.

Bellmanshuset och Gröna Lund

Av olika anledningar har historien om Bellman och Gröna Lund i hög grad knutits just till huset vid Långa gatan, som därför fått heta Gröna Lund eller Bellmanshuset. (Ej att förväxlas med Bellmanssällskapets stamhus, Bellmanshuset vid Urvädersgränd, där Bellman bevisligen bott åren 1770–74. Detta var dock okänt fram till mitten av 1930-talet.) Här föreställde man sig gärna att Bellman hållit hov tillsammans med både gustavianerna och sina Fredmanskaraktärer. Carlén meddelar 1861 att «... en 89 år gammal sjömansenka har för undertecknad berättat att hon ett par gånger sett der i rummen och i trädgården icke allenast Bellman jemte Scröderheim och Badin, utan äfven Gustaf III.» Vid 1800-talets mitt hade således myten slagit stadigt rot i kvarteret Trädgården, för att sedan kulminera i takt med nationalromantiken fram mot sekelskiftet 1900.

Från slutet av 1790-talet och en bit in på 1800-talet undergick Djurgårdsstaden en 'uppstädning'. En efter en stängdes de många krogarna och ersattes så småningom av förnämare värds hus, schweitzerier och konditorier. Från 1765 ingick Trädgården nr 31, det vill säga Mjölnargården och Bellmanshuset, i det intilliggande Djurgårds-



År 1918 framfördes Axel Berggrens sång-lustspel «Bellman» på Stockholms stadion. Bellman spelades av Gunnar Bohman framför ett 'Bellmanshus' av reglar och målad segelduk.

Bellmansällskapet grundades 1919 på initiativ av Bellmansforskaren Arvid Ståhlhane. På bilden samlas sällskapet vid Bellmansbysten på Djurgården. Nedanför bysten syns Albert Engström och Emil Norlander. Framför sitter konstnären Vicke Andrén med luta.

varvet som från 1768 ägdes av de så kallade Djurgårdsvarvsintressenterna, en sammanslutning av framgångsrika köpmän som i andelsform drev varvsrörelsen. Husen utnyttjades som bostäder för varvets timmermän och deras familjer. På 1860-talet uppläts husen till fattigbostäder i Stockholms stads ägo och själva trädgården förvandlades till en skräpig ödetomt. I mitten på 1800-talet slogs ett plank upp mellan de två husen. På Bellmanshusets sida lär trädgården ha hållits grön ännu in på 1870-talet för att sedan följa samma öde som delen mot Mjölnergården – utplåning och belamring av bodar, uthus och latriner. Detta kan vara en förklaring till det faktum att Bellmanshuset ibland uteslutande fått äran som Bellmans Gröna Lund.



Dikt och verklighet

Bellmans texter kan inte uppfattas som realistiska socialreportage, något som man i ökande grad under 1800-talet gjorde sig skyldig till. Bellman byggde upp epistlarnas händelser kring platser och personer som dåtidens publik kände väl till, inte nödvändigtvis ställen han själv frekventerade. I själva verket skulle många av Fredmans epistlar inte kunna knytas till någon särskild plats

om inte en och annan ledtråd hängts ut i överskriften, som till exempel i nr 12 *Elegi över slagsmålet på Gröna Lund*. Bellman, som hade ett utpräglat sinne för det pittoreska, inte minst fantasifula och löjliga namn på platser och människor, hittade dessutom när han så behagade på egna lustiga namn. Verkliga krogar blandas med fantasins Bruna Dörren eller Förgyllda Bägaren.

Försöken att samtolka episteltexter med verklighet har gett upphov till fle-



Målningarna i vindsvåningens frontespisrum upptäcktes under lager av tapeter på 1890-talet. Trots att motiven inte går att härleda till någon av Bellmans episteltexter togs upptäckten som ett bevis för att huset verkligen var Bellmans Gröna Lund.



För att slå mynt av Bellmansmyten lät Jacob Schultheis inreda ett 'Bellmansrum' som han visade mot betalning. Teckning ur «Minnen från Gröna Lund» av Tör Svenske.



Takets mittmedaljong visar hur Jakob brottas med Gud.

ra missförstånd. I epistel nr 62 *Angående sista Balen på Gröna Lund* ger Bellman en livfull skildring av en kroginteriör och väggarnas och takets målade dekoration. 1800-talets forskare kände till att Bellmanshuset en gång haft flera målade rum. Hos Carlén kan vi läsa att målningar på 1830-talet blivit dels borttagna, dels överklistrade med tapeter. På 1890-talet hittades målningar från 1700-talet i vindsvåningens frontispisrum, det så kallade Bellmansrummet. Motiven är till största del bibliska och framställningen ålderdomlig. I taket återges bland frukter, fåglar, blommor och växtornament de fyra årstiderna. I mittmedaljongen skildras Jakobs kamp med Gud, en av de populäraste episoderna ur Jakobs brokiga historia i Gamla testamentet, och runt väggarna sprider sig pastorala landskap och jaktscener. Fyndet inspirerade till att projicera epistelns beskrivningar på dessa, men egentligen kunde inte ens den mest entusiastiske Bellmanstolkare se annat än att motiven saknade all överensstämmelse. För att lösa detta uppenbara problem utan att ge avkall på myten spekulerade man i att den egentliga krog salen legat i något annat senare ombyggt rum och att dessa målningar gått förlorade.

Trots nyfunna målningar, med motiv ur Tobits bok, finns det fortfarande inga kända motiv i Bellmanshuset som stämmer in på epistelns beskrivning. Med tanke på den osäkra källsituationen kring värdshusrörelsen och kvarterets byggnader är det mer troligt att beskrivningen får tillskrivas den konstnärliga friheten, eller att han inspirerats av för oss okända målningar.

Hoffbromanéret

Ytterligare ett missförstånd kring epistel nr 62 är att man dragit förhastade slutsatser om målningarnas upphovsman.

Titta i taket! Jag lovar;
Kors, vad helgon, solar och sken!
Hoffbro vårt öga begävar
Både med änglar och påvar.

Den Hoffbro som Bellman nämner är med största sannolikhet Petter Lorents Hoffbro, verksam i Stockholm som brevmålare och formskärare och så småningom spelkortsfabrikör.

I sin verkstad vid Hornsgatan tillver-



«Fredrik I och svenska konungars åminnelse», färglagt träsnitt av Petter Lorents Hoffbro. Hoffbros populära träsnitt fick så stor spridning att han fick ge namn åt en hel genre.

kade han färglagda träsnitt. Motiven var kungligheter, hjältar och förrädare, framställda i ett folkligt, naivt och ålderdomligt manér. Dessa målade 'brev' köptes av bönder och de lägre klasserna som hittills haft en begränsad tillgång på bilder. De blev enormt populära och fick mycket stor spridning. Långt efter Hoffbros död 1759 fortgick produktionen i hans namn. Bilderna blev så välkända att de kom att känneteckna en hel genre. Att Bellman i episteln attribuerar målningarna till Hoffbro bör således inte tas alltför bokstavligt utan mer som ett sätt att beskriva dem för den samtida åhöraren. Epistel nr 62 är inte den enda där Bellman nämner Hoffbros namn. I epistel nr 44 heter det till exempel:

... Harpan var förgylld och grön,
prydd med myrten, tusenskön,
med en cherubim utmålad,
prälad, utav Hoffbros vackra rön.

Bellman var inte heller den enda av sina samtida som refererade till Hoffbros bilder; såväl kollegan Carl Israel Hallman som Anna Maria Lenngren, Tobias Sergel och Carl August Ehrensvärd använder Hoffbros namn på samma sätt. Så sent som 1833 refereras till «galningsmåleriet i Hoffbromanéret».

'Djurgårdskungens' sista vilja

Den starka Bellmanstraditionen har inte undgått att påverka husets ägare. Grosshandlaren John Burgman, 'Djur-

gårdskungen', som vid 1800-talets början handlat till sig en stor del av aktierna i varvsrörelsen och därmed också ägde husen i kvarteret Trädgården, hade ett livligt intresse för Djurgårdstaden och dess historia. Vid sin död 1833 förordade han i sitt testamente att både Bellmanshuset och Mjölnergården «... i anseende till deras vunna märkvärdighet skulle bibehållas i oförändrat skick».

Burgmans epok utgjorde den sista stora blomstringsperioden i Djurgårdsvarvets historia. Varvet och byggnaderna ärvdes av mågen P. A. Fredholm och efter Fredholms död 1862 såldes de till Stockholms stad av arvingarna. Samma år lär det sista skeppet ha gått av stapeln vid Djurgårdsvarvet. När varvet, som under mer än 100 år präglade livet i Djurgårdstaden, försvann började en nedgångsperiod. Vid den stora järnvägsbranden 1873 förstördes delar av det ursprungliga varvsområdet. Bellmanshuset och Mjölnergården var nu i ett miserabelt skick – så dåliga att de enligt barnen i Djurgårdstaden «håller på att ramla omkull, så fort de skjuter med kanonerna på holmen». Allt fler röster höjdes för att ansvarig myndighet skulle sörja för platsens restaurering. År 1886 skriver en P. E. Bergstrand i *Nya Dagligt Allehanda*:

«Som imellertid stället är det märkligaste på Djurgården, icke blott ur historisk-poetisk synpunkt, utan äfven ur arkeologisk med två träbyggnader i fornsvensk stil, temligen oförändrade, så vore det af allra högsta vigt att få det restaurerad men ej till värdshus, utan till ett slags Bellmansmuseum. En sådan restauration skulle blifva billig nog, och dertill forderades först borttagande af en del av det så kallade 'Gröna Lunds Tivoli' för att få trädgården tom ... Rummet och trapporna i Gröna lund och Mjölnergården skulle derefter omsorgsfullt rengöras, och vid deras målade och dekorerande kunde man med ledning af Fredmans 62:a epistel och andra källor efterbilda Hoffbro ... Vidare skulle här samlas minnen från Bellmans tid, och ställets egenskap af utvärdshus kunde ju i så motto bibehållas, att främlingen blefve serverad ... af en Ulla Winblad eller en styrmansdotter Gretchen i silkesstrumpor och målade skor med hvita klackar.»

Frågorna om restaurering av byggnaden som det värdefulla minnesmärket man utpekade till, kravet på ett Bellmansmuseum i området och frågan om Gröna Lunds tivolis vara eller icke vara kom att följa debatten i många årtionden framåt.

Tivolidirektörens Bellmansrum

Den 28 september 1896 bröt en brand ut i Bellmanshusets norra vindslägenhet. Branden kunde som tur var släckas relativt snabbt och större delen av huset undgick förstörelsen. Den 1 oktober samma år var samtliga husets innehavare uppsagda för avflyttning eftersom staden nu fått en ny hyresgäst, den från Baden i Tyskland invandrade snickaren Jacob Schultheis, som dessutom tagit på sig att på egen bekostnad rusta det nedgångna huset. Redan 1883 hade denne herre fått hyra ödetomten, den forna trädgården, för att här anlägga Gröna Lunds tivoli.

För Schultheis var Bellmanstraditionen säkert inte okänd; 1895 högtidligt hölls på flera ställen i huvudstaden 100-årsminnet av Bellmans död. Inför den stora Konst- och industriutställningen på Djurgården 1897 såg Jacob Schult-

heis en chans att slå mynt av Bellmans-traditionen kring huset. Vid renoveringsarbeten i frontespisrummet hade rester av 1700-talsmålningar upptäckts på träpanelen på både väggar och tak under lager av papp och tapeter. Ett 'Bellmansrum' med tidsenliga möbler ställdes nu i ordning. Där kunde utställningens besökare för en liten entréavgift få uppleva Bellmans glada sångardagar. Målaren Victor Bergendorffs firma som fått renoveringsuppdraget, fick nu även i uppdrag att ta fram och bättra på målningarna samt iordningställa rummet. Inredningen utfördes av sönerna som i ett brev 1923 beskriver arbetet:

«Herr Joe Schultheiss, dåvarande ägaren, kom på idén, att göra föreläsningssal av grannlåten, bara det inte blev för dyrt. Vårt pris stannade visst vid 50 kr, eller så ungefär. Tar jag ej allt för mycket fel var det han som då döpte rummet till Bellmansrummet ... Möbleringen gjorde vi också. Ett par stolar, köpta av mig i Vaxholm för 10 kr st och vårt gamla verkstadsbord, sedan Emil krusat ut det med lite limkittsornament och en golvklocka, som jag dock glömt, var vi fick tag i, fullbordade det hela, och spelet kunde börja. Jag

tror dock inte att herr Schultheiss tog in något vidare på sin briljanta idé, fastän han lät trycka ett litet vägledande häfte, en historik.»

Den så kallade historiken utgörs av *Bellmansminnen från Gröna Lund* från 1897 och ger en fantasifull bild av en sommarkväll på krogen Gröna Lund med Bellman, Gustav III och Fredmansfigurerna, allt avsett att få besökaren att känna sig förflyttad bakåt i tiden. Bakom huset, inne på tivoliområdet, ordnades med en liten servering för utställningens och tivolis gäster. I närheten anlades dessutom en liten privat Bellmansträdgård. Jacob Schultheis bosatte sig själv i huset och bodde kvar där till sin död 1914. Tivolit fortsatte dock som hyresgäst ända fram till den nyligen genomförda restaureringen, sammanlagt över 100 år.

Rädda Gröna Lund - drömmen om den vackra trädgården

Uppmärksamheten vid Konst- och industriutställningen innebar endast en tillfällig respit för husen i kvarteret Trädgården. Delar av kvarteren på andra sidan Allmänna gränd revs redan 1896 för att ge plats åt den stora Ma-



Jacob Schultheis egen privata Bellmansträdgård, bakom Apotekshuset. På bilden syns Jacob Schultheis stående bakom bänken med hatt och mörk kavaj.

skinhallen. I längden innebar det som utställningen stod för – framtidsoptimism och utveckling – också krav på allt hårdare exploatering av marken, och i slutet av 1800-talet hade man börjat planera för «Djurgårdens ordnande». Stadsplanen från 1899 visar hur man tänkt sig en reglering av kvarteren i Djurgårdsstaden: raka gator och nya tomter med mycket liten hänsyn till den äldre bebyggelsen. År 1888 hade Stockholms stad förvärvat all kronans (Krigsmanshuskassans) mark i Djurgårdsstaden. Men redan 1918 träffades ett nytt avtal varigenom större delen av Djurgårdsstaden åter tillföll kronan som då behövde mark för en planerad utvidgning av flottan. Ett undantag utgjordes bland annat av Bellmanshuset som nu avskildes från Mjölnergården. I praktiken genomfördes dock inte avstyckningen förrän 1979.

Flottans planer utgjorde ett rivningshot mot större delen av den gamla Djurgårdsstaden. I avtalet hade staden förbehållit sig rätten att på egen bekostnad flytta byggnader av estetiskt eller kulturhistoriskt intresse till Skansen, mot ersättning av brandförsäkringsvärdet. Det nyligen inrättade Rådet till skydd för Stockholms skönhet engagerade sig för att husen skulle kunna bevaras på plats och kravet på ett musealt bevarande dök åter upp. Ett skyddat parkområde skulle inbegripa de med Bellman förknippade husen Apotekshuset (gamla varvschefsbostaden), Mjölnergården och Bellmanshuset, där ett 'äkta' Bellmansvärdshus skulle inrymmas.

Frågan intresserade många av tidens kulturpersoner, bland andra skönhetsrådets Anna Lindhagen och konstnären Anders Zorn, som 1919 genom *Svenska Dagbladet* förklarade sig beredd att träda in som mecenat för det gamla värdshusets räddning.

En kommitté sattes samman – Gröna Lunds-kommittén – med delegater från Samfundet S:t Erik, Skönhetsrådet, Samfundet för hembygdsvärd, Stockholmsgillet och Bellmansällskapet. I mångas ögon var tivolits bortskaffande en förutsättning för 'den gröna lundens' återskapande men på 20-talet diskuterades också en lösning där tivolit skulle realisera tanken på en Bellmansgård och kulturpark av området kring de tre husen, mot att de fick



Vid 1900-talets början var Bellmansmyten stark i Djurgårdsstaden. Krogarna hade ersatts av kaféer, som alla – oavsett ålder – kunde visa upp just den vrå där Bellman brukade sitta med sitt glas.

Bellmanshusets 'trädgård' våren 1931 – belamrad med bodar, uthuslängor, latriner samt baksidan av en gammal serveringsbyggnad. Kort härefter revs skjulen och tivolit anlade en minigolfbana till Skönhetsrådets förtret, som inte tyckte att det blev den utlovade förbättring av husets närmiljö som man hade diskuterat.



utöka nöjesfältet. Området skulle ställas under Nordiska museets överinseende.

År 1947 fördes frågan om ett 'kulturreservat' med musealt användande och nödvändig restaurering och upprensning åter upp på dagordningen, denna gång som tänkbar hembygdsgård åt den nybildade Djurgårdens hembygdsförening. Frågan handlade också om tivolits rätt att disponera huset och den omgivande marken. Efter några få nödvändiga moderniseringar av Bellmanshuset avstannade planerna åter.

Bellmansmytens betydelse

Kronans planer ändrades och den nya flottbasen förlades på annan plats. År 1934 restaurerades Mjölnergården i marinförvaltningens regi men Djurgårdsstadens öde var fortfarande ovisst. Ökade krav från biltrafik och nya bostadsområden började nagga området i kanten. På 50-talet påbörjades en rustning av Djurgårdsstaden, som från 1950-talets början förvaltades av Statens fastighetsverks föregångare Kungl.

Byggnadsstyrelsen. Saneringen, som slutfördes först på 1970-talet, strävade efter att bibehålla den äldre stadsbild, men kraven på ökad standard innebar likväl en förändring.

Bellmanshuset som fortfarande ägdes av Stockholms stad undgick dessa moderniseringar. Så småningom överfördes Byggnadsstyrelsens delar av Djurgårdsstaden till Stockholms stads fastighetsbolag AB Stadsholmen samt Kungl. Djurgårdsförvaltningen. Bellmanshuset å andra sidan kvarstod i stadens ägo till 1991 då det överfördes i statlig ägo. Om dess framtida innehåll återstår att se. Något regelrätt Bellmansmuseum lär det inte bli, men än är kanske inte sista ordet sagt i den saken. Oavsett om Bellman någonsin satt sin fot i byggnaden eller inte, så har kopplingen till Bellman räddat den undan förstörelse mer än en gång i dess 250-åriga historia. Däri ligger Bellmansmytens verkliga betydelse. ■

*Elisabet Hesseborn;
Bebyggelsehistoriker*



Gröna Lund – från trädgård till tivoli

I Djurgårdsstaden växte redan på 1700-talet ett livligt nöjesliv fram – krogar, värdshus och grönska lockade naturdyrkande stadsbor. I slutet av 1800-talet samlades det alltmer borgerliga nöjeslivet kring Djurgårdsslätten. På andra sidan Djurgårdsvägen nere i Djurgårdsstaden hade den en gång grönskande trädgården mellan Mjölnargården och Bellmanshuset förvandlats till en ödetomt, där det folkliga Gröna Lunds tivoli för första gången öppnade sina portar i augusti 1883.

Snickaren som blev tivolidirektör

När den tyske snickaren Jacob Schultheis (1845–1914) fick hyra delar av den gamla malmgårdstomten av Stockholms stad var varken han eller marken nybörjare i tivoli-genren. Den skräpiga tomten hade redan tidigare tillfälligtvis upplåtits till karuseller och liknande

*Många är de som haft
sin fasta eller tillfälliga
bostad i Bellmanshuset.*

*I över hundra år
beboddes det av tivolit
Gröna Lunds personal.
Såväl varietéartister och
impresarios som
vaktmästare och elektriker,
till och med tivoli-
direktören själv, har haft
sin bostad där.*

nöjen. Bröderna Jacob och Johan Schultheis hade kommit från Baden i Tyskland till Göteborg i början av 1870-talet. Där drev de båda en populär varieté, Concert du Boulevard. Samtidigt reste Jacob runt i landet med ett konstkabinett och ett menageri med vilda djur. Efter klagomål och myndig-

hetskrängel flyttade Jacob Schultheis verksamheten till Stockholm och startade i blygsam skala Gröna Lunds tivoli. Med tiden blev 'Gubben' Schultheis en känd profil i Djurgårdsstaden, påhittig och med näsa för affärer.

Atleter, akrobater och ormtjusare

Tivolits nöjen, liksom publiken, var enkla och öppettiden begränsad till lördagar och söndagar. Huvudentrén var förlagd till Långa gatan, alldeles intill Bellmanshuset. Utställningsåret 1897 flyttades den till Allmänna gränd. Den främsta attraktionen var en stor hästdriven karusell i två våningar, men här fanns också skjutbanor, ringkastning, dansbana och servering. Schultheis hade ett fåtal anställda medhjälpare för de egna attraktionerna, i övrigt upplät han några enkla marknadstält till ett antal varietéartister som mot en



Grundaren av Gröna Lunds tivoli – Jacob Schultheis – i vit kavaj omgiven av några av sina medhjälpare. Karusellen är troligen den andra i ordningen som införskaffades.



Bilderna från Gröna Lund 1901 visar en provkarta på de tämligen enkla nöjen som erbjöds på planen mellan Mjölnergården och Bellmanshuset.



De oljemålningar som här och var ses inrama tältöppningarna kommer från Stockholmsutställningens rundmålningabyggnad. I denna kunde man beskåda ett par panoramamålningar av jättelika dimensioner (15×100 meter) – den ena av Pompeji undergång, den andra av Paris-kommunens sista dagar. När byggnaden efter utställningens slut revs skulle de dyrbara dukarna säljas. Den ende spekulanten var Schultheis som bjöd lågt. Vid bortforslandet sågade han till säljarnas förskräckelse itu målningarna. Gubben lär ha svarat: «Nu har jag väv och skyltar och dekorationer för alla mina Tivolitält så länge jag lever. Prima väv och framförallt billig väv.»



mindre entréavgift visade upp sina konster. Här förevisades allt från välbyggda atleter till allehanda abnormiteter som skäggiga damer, damer utan underkropp och ormmänniskor. Ett vaxkabinett uppvisade, bland många underbara sevärdheter, avbildningar av en utvald samling celebriteter från några av sekelskiftets märkligaste händelser – politiker, kungligheter och berömda massmördare. Varje liten varietéteater hade sin 'rekommendatör', en vältalig herre vars uppgift det var att locka publik. Utropen blandades med positivmusiken och hördes långt utanför Gröna Lund. På foton från tiden ser man hur artisterna samlades i full kostym på 'paraden', den långsträckta estraden utanför ingången. I *Svenska Dagbladet* 1903 beskriver signaturen Maudlin ett besök i ett av tälten:

«... vi välja 'Olympia-Pantomim-Theatern'. Där håller 'Den gröna människogrodan' på att göra konster. Hela tältet är packat med människor, som äro ofantligt intresserade af den unga ormmänniskan, som ser ut ungefär som en plåtslagarlärling. Han aflöses af tre atleter, som har många bekanta bland publiken och sedan af två 'clowner', som väcka den mest ljuderliga munterhet.»

Efter Jacob Schultheis död 1914 övertogs rörelsen av hans änka Edla och en nära släkting, Gustaf Nilsson, som var både född och uppväxt på Gröna Lund. År 1916 bildades ett aktiebolag och en allmän upprustning inleddes med utvidgning av området och nya attraktioner på bekostnad av de gamla gycklartälten. Det 'nya' tivolit lockade också en ny publik med allt större attraktioner, dansbanor, friluftsscener och satsningar på såväl internationella stjärnor som inhemska stjärnor.

Bellmanshuset blir tivolikontor

Vid sekelskiftet 1900 förändrades Djurgårdsstadens befolkning. Möblerade rum hyrdes av musikanter, glädjeflickor och artister från alla världens hörn. Trots detta ger mantalslängderna från årtiondena kring sekelskiftet knapphändig information om de boende i kvarteret Trädgården. De så kallade rotemanslängderna, förda i Stockholm mellan 1878 och 1926, ger en något fyligare bild. En stor del av de boende är

fortfarande arbetskarlar, timmermansänkor och andra fattiga. Några yrkesgrupper vittnar om en ny tidsålder – maskinister, eldare, järnarbetare och brandkärssoldater. Endast i undantagsfall anges yrken som anknyter till det nöjesliv som växt fram, till exempel Rikard Lund – skådespelare eller Frans Otto Fredriksson – den äldre 'teaterförevisaren' som 'åtnjuter fattigunderstöd'. Kvinnliga artister göms bakom beteckningarna 'hustru', 'änka' eller liknande. Några av gycklarna var inte mer än unga pojkar som tillfälligt framträdde som 'artister'. Ytterligare artister hade även andra yrken, bakom

Friedrich Drahn, närmast inflyttad från Ryssland eller Heinrich Vierrath – 'artist' kort och gott. Mellan 1896 och 1916 bodde Alfred Horst – ett av tivolits trogna original – i Bellmanshuset. Han var före detta lindansare men vid sekelskiftet innehavare av «Horsts Marionett- och Världsteater» på Gröna Lund. Vi finner honom i rotemannens anteckningar under «Johan Alfred Horst Helsberg – artist». Liksom många av sina kollegor var Alfred Horst en universalartist med en i hög grad internationell bakgrund – tysk far, dansk mor, född i Norge och uppväxt i St Petersburg. För tivolit var det



År 1910 skaffade Schultheis «the Brooklyn Cake Walk», en engelsk uppfinning och föregångaren till Lustiga husets 'sjögång'. Två broar gungade fram och tillbaka och samtidigt upp och ned. Namnet kommer från en dans som var populär då uppfinningen lanserades. I bakgrunden ses Mjölnergården.

en gardist eller skomakare i längderna gömmer sig kanhända en atlet eller clown. Jacob Schultheis själv benämns till exempel som snickare.

Fram till 1896 bodde han och familjen i Djurgårdsvarvets gamla chefsbostad, men då apoteket Vasen (nedlagt 1934) förlades dit utställningsåret 1897 tvingades de flytta. Sin nya bostad fann de i Bellmanshuset som efter en brand 1896 stod i behov av reparation. Hit förlades också tivolits kontor. I längderna har rotemannen noga antecknat vilka som hyrde eller tjänstgjorde hos Schultheis. Många är pigor, andra är kontakter från Göteborg eller Tyskland, till exempel den tyske kusken

praktiskt att kunna erbjuda bostäder åt sin personal i Bellmanshuset. Till och med den blivande tivolidirektören Gustaf Nilsson och hans mor Margaretha Nilsson, som tillhörde tivolits fasta personal, bodde i Bellmanshuset.

Far och son

I slutet av 20-talet flyttade en av Gröna Lunds legendariska scenmästare och impressarios, Harald Iversen-Lindsén (1889–1944), in med fru och ett barn i en av lägenheterna. Nu började man på allvar gå in för att presentera stora utländska attraktioner på sina friluftsscener och vem kunde vara mer lämpad för detta än en man som under 20

års tid turnerat i 47 länder. Denne populäre scenpresentatör lär ha börjat sin bana i ett av Gröna Lunds varietétält. Som 'perch-akrobat' turnerade han runt om i världen tillsammans med en kollega under artistnamnet Lindsén Brothers. De blev med tiden enormt framgångsrika och drog in anseende gager. När det blev dags att dra sig tillbaka fick han på Gröna Lund användning för sina goda språkkunskaper.

År 1931 besöktes Bellmanshuset av en fotograf från *Svenska Dagbladet* med anledning av en hyrestvist mellan Gröna Lund och fastighetsägaren Stockholms stad. Vid denna tid bodde sju

hushåll i huset. Hemma hos familjen Iversen-Lindsén är sonen Harald fyra år gammal och sitter på tröskeln till det inre av lägenhetens två rum.

– Jag kommer inte ihåg när bilden togs, säger Harald Iversen junior, som i dag är i sjuttioårsåldern, men jag känner igen det tunga gamla pianot och pappas instrument, en mandolin och en fiol på väggen ovanför. Han var mycket musikintresserad.

Själv fick Harald junior uppleva alla de stora artisterna som under hans uppväxt passerade på Gröna Lund.

– Det var fantastiskt kul och gott om vackra damer.



Trots den enkla standarden trivdes de gott. Inte ens under de kalla vinternerna på 40-talet, då Djurgårdsspårvagnarna frös sönder, har han något minne av att det var dragigt inomhus. Fönstren tätades på gammalt vis med vadd och innanfönster och rummen värmdes med kaminer och kakelugn. Rinnande vatten fanns men varmvattnet fick de värma på spisen.

– Torrdass fanns ute i den låga längan, men på 40-talet fick vi en gemensam vattentoalett på bottenplanet. Denna delades dock med ett varierande antal grannar, de flesta med praktisk koppling till tivoliverksamheten.

Vid 50-talets början lämnade han föräldrahemmet, men uppväxten i Bellmanshuset har satt sina spår. I dag är Harald stolt medlem i Bellmansällskapet Par Bricole. Huset har genom sin historia en speciell atmosfär, hävdar han bestämt. Det så kallade Bellmansrummet på översta våningen, med målningar från mitten av 1700-talet, var i hans barndom alltid stängt och öppnades med en särskild nyckel som pappan disponerade.

– Men att det också fanns så fina målningar under alla tapeter i vårt eget vardagsrum anade man ju inte, säger Harald om de helt nyligen upptäckta vävmålningarna från 1700-talet.

– Tur var väl kanske det, här i rummet lekte man ju ofta och på loftgånggen utanför satt jag och byggde modellflygplan, fortsätter Harald. Under plankorna har även Harald bidragit med ett fynd till eftervärlden.

– En gång lekte jag med ett guldmynt jag fått av mina föräldrar, vips



Harald Iversen sitter på tröskeln i lägenheten hemma i Bellmanshuset då *Svenska Dagbladets* fotograf tittar in 1931.



Harald på samma tröskel vintern 2002.

slank det ur handen och ner mellan springorna i golvet. Där ligger det nog fortfarande.

Sista hyresgästen

År 1999 blev Birger Hall den siste av Gröna Lunds personal att flytta ut ur Bellmanshuset, som varit hans bostad i över 30 år.

– Jag trivdes mycket bra där. Tivolit störde mig inte alls, jag är van vid allt tjo och tjim därifrån. När jag flyttade hit till Hjorthagen kunde jag inte sova på 3–4 månader, det är så tyst här, berättar Birger.

Sedan ett tiotal år är han pensionerad från jobbet som tivolits elansvarige. Han började på Gröna Lund redan på 50-talet och bodde då några år i Mjölnergården, den gamla Psilanderhiemska malmgårdsbyggnaden. År 1962 flyttade han in i Bellmanshuset. Då bodde det flera bofasta i husets fem lägenheter – mekaniker, elektriker och snickare, personal som ofta hade jourtjänstgöring och därför viktiga att ha nära till hands. Standarden var fortfarande mycket enkel men genom återanvänt material från tivolit rustade hyresgästerna själva delar av huset med bland annat elvärme och duschrum. De sista åren minskade de åretruntboende, då flera av lägenheterna utnyttjades som tillfälliga bostäder under sommaren åt artister och andra säsongsanställda.

– Till slut var det bara jag och Butzi som sköter berg och dal-banan som bodde året runt. De sista åren bodde jag där helt ensam men det gjorde mig inget trots att det spökar, säger Birger lugnt. Om natten kunde steg höras på väg ned från vinden, kanske från någon tidigare hyresgäst som ännu inte flyttat ut för gott? När nu Bellmanshuset står färdigrenoverat får byggnaden troligen en ny funktion, men Birger tvekar inte trots spökerier och den högljudda grannen Gröna Lund.

– Jag skulle mer än gärna flytta tillbaka till Bellmanshuset om det gick, avslutar han.

Gröna Lunds tivoli har nu funnits på sin ursprungliga plats i nästan 120 år. Mycket har förändrats under denna tid, även för Bellmanshuset. Att hyresgäster och verksamheter så småningom ersätts av andra är oundvikligt men tivolitiden och dess människor kommer



Bellmansrummet med sina 1700-talmålningar stod tillbommat och användes som förråd under större delen av 1900-talet.



alltid att vara en del i Bellmanshusets historia. På en av lägenhetsdörrarna på mellanvåningen står ännu att läsa «Här bor Jacob Schultheis». ■

*Elisabet Hesseborn;
Bebyggelsehistoriker*

På dörren till den södra lägenheten på mellanvåningen kan man ännu läsa att «Här bor Jacob Schultheis».



Att låta huset självt bestämma

Under arbetet med Bellmanshuset har ambitionen hela tiden varit att röra så lite som möjligt och att bevara så mycket som möjligt för framtiden. Något som husets dåliga skick ibland gjort det svårt att kunna leva upp till.

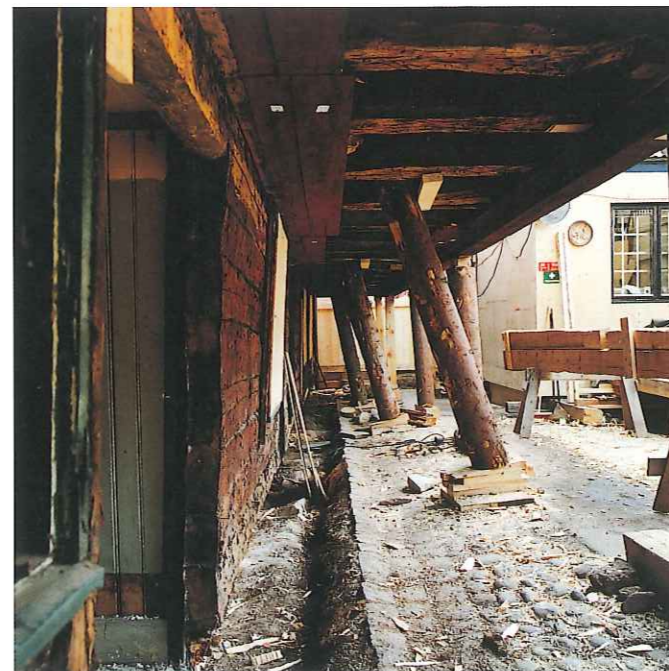
Under hela 1900-talet användes Bellmanshuset som bostadshus. Det ägdes av Stockholms stad, men nyttjades av Gröna Lund. Från att i slutet av 1800-talet ha bebotts av nöjesfältets grundare Jacob Schultheis och i början av 1900-talet av dess artistchef, kom det mot slutet av århundradet att förslummas och härbärgera säsongarbetande karusellskötare och musiker. Låga längan var också bostadshus, med ännu lägre standard, men här tycks den funktionen ha upphört någon gång på 1960-talet och huset blev förråd åt Gröna Lunds trädgårdsmästare. I åtminstone ett halvsekel hade husen i princip lämnats åt sitt öde. Det eftersatta underhållet kan sägas ha varit både på gott och ont. Å ena sidan undgick husen att utsättas för de mycket brutala upprustningar som var regel ända till 1900-talets senare decennier. Å andra sidan tilläts förfallet nå en punkt där byggnaderna faktiskt, med lite otur, lika gärna hade kunnat riva sig själva.

År 1991 övertogs båda husen av staten och frågan om en genomgripande restaurering aktualiserades. Formellt är husen inte byggnadsminnen, men i samråd med Riksantikvarieämbetet beslutade man att behandla dem som sådana.

År 1991 övertogs båda husen av staten och frågan om en genomgripande restaurering aktualiserades. Formellt är husen inte byggnadsminnen, men i samråd med Riksantikvarieämbetet beslutade man att behandla dem som sådana.

Svalgängen, med de dekormålade vävarna ännu dolda av en senare tids tilläggsisolering och tapeter. För att timret i bottenvåningen ska kunna bytas är stommen upphängd på granstammar som stucks upp genom bjälklaget.

Granstammarnas nedre del, med de kraftiga kilar som hyfter dem. Gatan ligger fortfarande kvar på sin gamla nivå, utom allra närmast fasaden.



Byggnadsundersökning och program

Bellmanshusets kraftiga lutning ledde först tankarna till sättningar i grunden. I det norra källarvalvet under Bellmanshuset kunde man också se ett intryckt, sprucket parti av valvkappan, under den norra murstocken som vilar direkt på valvet. Det var sedan tidigare provisoriskt förstärkt med trästöttor. Åren 1995–96 lät Statens fastighetsverk göra undersökningar och beräkningar som ledde till ett förslag om en grundförstärkning.

Därefter påbörjades arbetet att ta fram ett program för husens restaurering. I det sammanhanget blev Bryggarhuset Arkitekter AB engagerade som arkitekt och generalkonsult. Samtidigt hade man inom verket börjat tvivla på att en grundförstärkning verkligen var nödvändig.

Vårt arbete inleddes därför med en noggrann byggnadsundersökning, där såväl praktiker som teoretiker gemensamt kom fram till att skadorna i källarna var en följd av timmerstommens nedbrytning, och inte tvärtom. Därmed kunde grundförstärkningen undvikas, och insatserna i stället koncentreras till stommen och resten av husen ovan mark.

Därefter kunde vi göra det egentliga programmet, det vill säga det skrivna och ritade underlagsdokument som ligger till grund för varje byggprojekt, och som talar om vad huset ska användas till, och hur det i grova drag ska byggas/repareras.

Vår utgångspunkt var att husen i princip skulle fortsätta att vara bostadshus. Samtidigt fanns en önskan att åtminstone i någon mån göra husen

tillgängliga för en bredare publik. Eftersom bottenvåningarna med sitt utsatta läge – nästan under mark – inte erbjöd någon bra bomiljö samtidigt som de var lätta att nå och utrymma, beslöt vi att göra hela markplanet till sammanhängande, allmänna lokaler av något slag.

Ett restaureringsideologiskt dilemma var att bestämma nivån på ytskiktuppbyggnaden. Det som först slog en när man besökte husen var de mycket slitna, men också mycket genuina ytorna som fanns på många ställen, och som kunde berätta sin historia för den som ville lyssna.

Rynkorna och skavankerna i ett gammalt ansikte är oupplösligt förknippade med människans levnadslöpp och karaktär. Dem vill man helst inte få utsuddade genom ansiktslyftningar och spackel. På samma sätt är det i ett gammalt hus, där ytskikten ju kan liknas vid ett slags hud.

Hur skulle man finna den rätta balansen mellan patinan, det autentiska och nötta, och hyresgästernas rimliga önskemål om en fräsch boendemiljö? Kompromissen blev att förstugorna samt Bellmanshusets trapphus och svalgång skulle få behålla sina gamla ytskikt, medan lägenheterna skulle få nya men traditionella ytskikt med linoljemålade snickerier, limfärgstapeter i nytryck av gamla mönster samt limfärgsmålade tak. Samtidigt skulle de

befintliga ytskikten lämnas orörda och bevaras under de nya.

Stommen säkras

När det 1999 började bli dags att genomföra restaureringen, togs beslutet att inte göra en fullständig bygghandlingsprojektering, där allt löses vid skrivbordet och entreprenören sedan bara har att utföra det föreskrivna. I en komplex restaurering är det omöjligt att förutse vilka överraskningar huset kommer att bjuda på. Risken är stor att mödan visar sig bortkastad, eller att ett fixt och färdigt projekt i onödan läser de inblandade och hindrar en anpassning till den verklighet som möter på byggplatsen. I sådana fall är det bättre att nöja sig med att ange en färdriktning och sedan låta huset självt berätta vad det vill.

Därför gjorde vi endast en fördjupning av restaureringsprogrammet, med ramhandlingar för bygge och installationer, och använde det som upphandlingsunderlag. Firman som i anbudskonkurrens fick uppdraget att som generalentreprenör restaurera Bellmanshuset och Låga längan var Ebbalunds Byggnads AB.

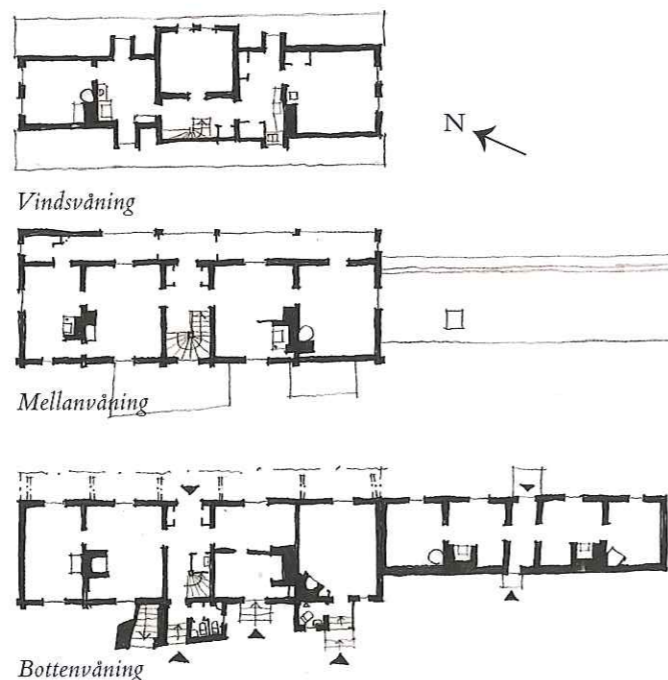
På grund av Bellmanshusets speciella konstruktion – i princip en loftbod med överkragande svale – som dessutom kröns av en stor tung frontespis, blev timmerbytet lite mer komplicerat än vanligt. Den skadade fasaden bar

nämmligen en mångfalt större last än normalt. Lösningen blev att demontera golvet i svalen. Från gatan stacks sedan fem rejäla granstammar upp genom dess bjälklag. Topparna placerades mot överkanten på de tre dörrarna och två fönstren på svalen, medan rotändarna ställdes mot gatan på kraftiga kilar. Genom att slå in kilarna kunde hela fasaden sakta lyftas de fåtal centimeter som krävdes för att få loss det skadade timret. En uråldrig metod som är minst lika effektiv som en modern domkraft.

Det nya liggtimret som användes för att ersätta det skadade var lufttorkat under två år, främst för att inte krympa och göra att stommen åter sjönk ihop efter utförd reparation. Alla knutar utfördes på samma sätt som de befintliga (inbyggda laxningar på gatusidan och vanliga, utstickande knutar på gårdssidan). För att återupprätta den livsviktiga draghållfastheten i syllen utfördes skarvar i den som så kallade blixtskarvar. I anslutningarna mellan tvärväggarna och ytterväggen var det omöjligt att återskapa hela den sammanbindande knut som ursprungligen funnits. I stället gjordes viss förstärkning med dragankare av plattjärn, som spikades fast i timret. Fuktisoleringen mot stengrunden gjordes på traditionellt sätt med näver, och tätningen mellan timmerstockarna gjordes – precis som när huset byggdes – med husmossa



Trapphuset, med sina dekorationsmålningar från 1890-talet – här före restaureringen – har lämnats orört, så när som på att fula elinstallationer rensats bort.



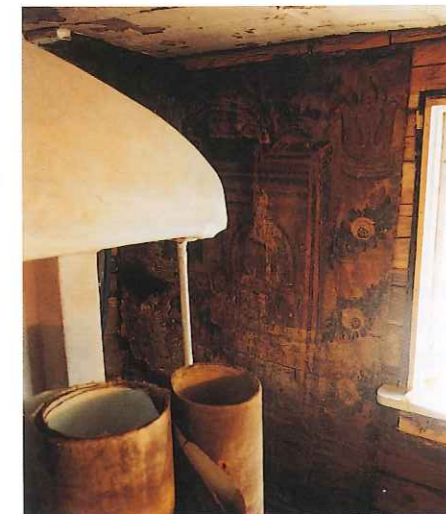
Alla lagningar utfördes med samma material och metoder som när husen byggdes. Mellan timmerstockarna tätades exempelvis med nyplockad husmossa.



Mellanvåningens södra gavelrum när den ursprungliga – och som det sedan skulle visa sig – figurmålade väven just börjat friläggas. Observera den fina funkistapeten t.h. om glasdörren (den finns bevarad under målad papp på murstocken).



Skadorna har lappats och lagats minutiöst, så att snickerierna kunnat bevaras i så nära autentiskt skeick som det bara går. I ett annat bygge hade kanske hela dörren, eller åtminstone hela brädor i taget, bytts ut.



Den allra första målningen på väv som hittades har också konserverats och återuppsatts. Men i mellanvåningens södra kök där den sitter finns i övrigt bara fragment av väven kvar och därför har alltihop täckts över. Här syns väven innan den kläs över igen.

som timmermännen själva plockat i skogen. Den bevarade näver och mossan från 1700-talet var för övrigt i mycket bra kondition.

Att studera den i hela bottenvåningen frilagda stommen var mycket givande. Först och främst kunde vi konstatera att Bellmanshuset av allt att döma byggts av nyfällt och ej nämnvärt torkat timmer och i en enda etapp. Annars är det ganska vanligt att gamla timmerhus kan innehålla återanvänt virke och vara utbyggda i flera omgångar. Timret var falurödfärgsmålat under panelklädseln.

Ett oväntat och lite svårförklarligt fynd var att husets sydligaste del i bottenvåningen inte är timrad. Den består i stället av en stolpkonstruktion. Stolparna finns dels i hörnan vid Låga längan, dels vid en dittills dold och igenbyggd dörröppning. Mellan stolp-

arna finns visserligen liggande timmer, men bara travat, utan knutar. Att öppningen funnits från första början kunde man se på att timret ovanför öppningen i sin undersida fått behålla sin naturliga, konvexa rundning. Timmer som ska vila på en underliggande stock ges alltid ett så kallat drag, en långsgående urgröppning på undersidan som underlättar anläggningen mellan stockarna och ger utrymme för tätningen. På gårdssidan finns samma stolpkonstruktion, men öppningen har blivit igensatt av den utbyggnad av murstocken som gjordes när detta utrymme försågs med egen eldstad. Orsaken till detta byggnadsätt är dunkel. Klart är att utrymmet från början inte var avsett som bostad.

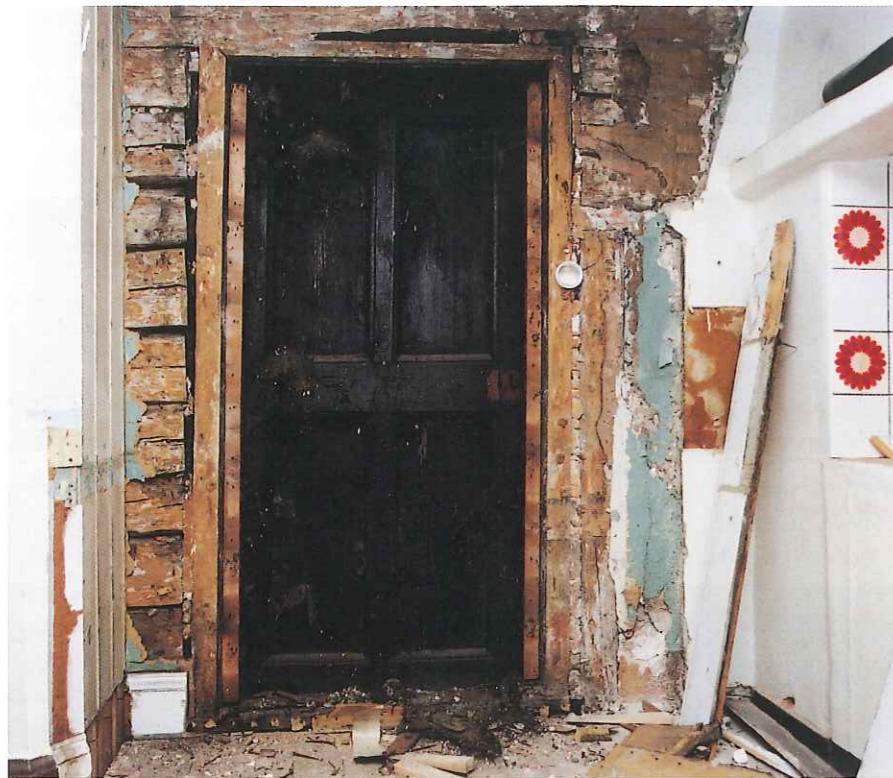
En annan egendomlighet med denna del av Bellmanshuset är att den saknar välvd källare. Den har samma kraftiga

gråstensväggar som de välvda källarna, men av någon anledning stoppade man med valvslagningen när man kom hit. Det ofärdiga valvet syns tydligt i norra källarväggen.

Lager av ytskikt

Ambitionen att röra så lite som möjligt av interiörerna och bevara ytskikten orörda till fromma för autenticiteten och framtida byggnadsarkeologer visade sig svårare att hålla fast vid än vi trott. I de flesta rum hade såväl väggar som golv successivt byggts på med nya lager plank, paneler och olika sorters skivor. I flera rum kunde man inte längre stå rak. Dessa påbyggnader hade framtvingat konstiga och osköna lösningar vid fönster- och dörrfoder.

Efter en viss vända beslutade vi att trots allt demontera en del av dessa påbyggnader för att kunna få någon rät-



Den förbyggda dörren, här just frilagd och sedd från norra köket i mellanvåningen.

sida på interiörerna. Beslutet var inte lätt, för i en sådan process går alltid något oåterkalleligen förlorat. Även om vi dokumenterat allt vi funnit, både skriftligt, fotografiskt och genom att rita av byggnadsdetaljer och spara och separera prover av alla tapeter, så har givetvis en hel del autentiskt material försvunnit. Hur långt man ska gå och var man ska göra halt är en mycket svår avvägningsfråga.

De flesta snickerier (dörrar, fönster, paneler och lister) var mycket gamla, antingen från husens tillkomsttid eller från 1800-talet. Att bevara så mycket som möjligt av dem, trots att de ofta var illa medfarna, var en självklarhet. De flesta skavanker fick finnas kvar, medan ohjälpligt förstörda partier, ofta kanske bara några kvadratcentimeter stora, ersattes med nytt virke, utvalt så att riktning och ådring stämde med det ersatta. Det rör sig om ett finsnickeri och en hantverksskicklighet av allra högsta klass, som väckt berättigad beundran hos dem som fått besöka husen under restaureringens gång. I dag är nästan alla dessa arbeten övermålade.

Figurmålade vävar

De flesta demonteringarna gjordes i bottenvåningen, främst mot gatusidan, där de största stomskadorna fanns. Men också på mellanvåningen fanns

mot gårdssidan, söder om trappan, en stomskada uppe vid takfoten, orsakad av ett gammalt takläckage. Ytterväggen i det gamla köket måste därför demonteras. Och då fann vi den första väven med bildmåleri. I bottenvåningen hade vi också hittat målade vävar, men enklare, enfärgade eller stänkmålade. Först syntes, under en grå övermålning, bara ett svagt arkitektoniskt motiv med några arkadbågar. Men med hjälp av konservator kunde snart ett kulört figurmåleri i omisskännlig 1700-talsstil tvättas fram.

Jaktscenerna och de bibliska motiven, målade direkt på vägg- respektive takpanelen i det så kallade Bellmansrummet i frontespisen, hade varit kända sedan 1890-talet och ryktet sa att det skulle ha funnits flera rum med bemålade väggar. Och här hade vi beviset! Bakom en köksinredning av masonit och rostfritt och bakom toalettväggar av orangemålad glasfiberväv i det som ursprungligen varit ett stort rum med köksspis, kunde vi ta fram ytterligare fragment av väv. Den var dock så övermålade och skadade att något figurmåleri inte kunde skönjas, även om det säkert finns där. Gavelrummet intill detta kök hörde till dem som fått flest nya lager på väggarna, vilket syntes vid fönster och dörrar. Sporrade av fynden i köket intill beslöt vi att ta bort de ny-

are skikten, och mycket riktigt, under bortåt tio cm av skivor och bräder fanns en övermålade väv, återigen med arkadbågar och även människofigurer skymtande under den grå övermålningen.

Till skillnad från köket var den målade väven här nästan komplett runt om väggarna, fast tyvärr var den avriven från bröstningshöjd och nedåt. Väven demonterades försiktigt och har konserverats av Riksantikvarieämbetets experter och återmonterats.

En dörr öppnas på nytt

Förutom vävarna gjordes mängder med andra intressanta fynd. Antalet papperstapeter och rikedomerna på mönster, från 1800-talets mitt (innan dess har Bellmanshuset inte haft papperstapeter) och framåt, var överväldigande. Av varje tapet vi fann togs ett prov, som kommer att arkiveras. Och i alla rum finns dessutom större eller mindre partier av tapeterna bevarade under de nya ytskikten.

Ute på svalgången längst i norr, där det senast varit toalett, hittade man under många lager paneler och skivor, spår av en dekormålning. Här är målningen utförd direkt på timret. Den föreställer en flockblommig stängel med vita blommor och är målade i en lite naiv stil som påminner om maneret i Bellmansrummet.

Ett annat remarkabelt fynd gjordes i väggen mellan kammare och kök norr om trapphuset. Logiskt sett borde den ha en dörr i fil med övriga dörrar utmed gatufasaden på mellanvåningen, men i stället fanns en dörr mellan murstocken och gårdsfasaden. När vi demonterade väggpanelen på det ställe där dörren rätteligen skulle finnas var vi mycket spända. Helt riktigt fanns den där, och den visade sig vara ett fynd av det slag som är en lycka för varje sann byggnadsvårdare! Det var en fyrfyllnadsdörr av en vid mitten på 1700-talet redan ålderdomlig modell (flera liknande dörrar finns i huset) men bakom allt damm och all spindelväv var det en dörr som, till skillnad från de andra, bara blivit målade någon enstaka gång och behållit en skärpa i profileringsarna som om den nyss lämnat snickarens verkstad. Kammarläset hade demonterats och stolpgångjärnens utstickande delar huggits bort när

dörren av någon anledning begravdes i väggen, men i övrigt var den komplett. Av de få målningslagren och av karaktären på tapeterna kring dörren kunde man sluta sig till att igenbyggnaden gjorts senast någon gång vid mitten av 1800-talet. Dörren kunde också berätta att huset redan tidigt satt sig rejält, eftersom bladet hade försetts med en flera cm hög kil i överkanten för att parera karmens tilltagande lutning.

Omprovning och nytt program

Redan innan vi fann vävarna hade entreprenören ifrågasatt det kloka i att bygga våtrum. Hur noga man än bygger dem, springer förr eller senare någonting läck och oersättliga värden kan gå förlorade. Och när vi av konservatorerna fått veta att vävarna med framgång skulle kunna återställas och beslutat att återuppsätta dem i gavelrummet, började vi även av det skälet ompröva den framtida användningen. Bostäder, speciellt av den säsongsbetonade karaktär som grannskapet med nöjesfältet framtvingar, skulle innebära både slitage och risker för de ömtåliga vävarna, och stänga ute den breda publiken från möjligheten att bese husets bildmåleri. Det framstod som mer och mer självklart att inte bara bottenvåningen utan också mellanvåningen borde göras tillgänglig för allmänheten på något sätt. Ett problem härvid var dock brandsäkerhetsfrågan. Med

många utomstående besökare ställs helt andra och hårdare krav och Bellmanshuset, med sin enda trappa och sitt eldfångda material, duger inte som det är.

Beslutet blev att överge tanken på bostäder och i stället projektera och bygga för en publik användning av mellanvåningen, med viss möjlighet att kunna visa också vindsvåningens Bellmansrum, men i övrigt med kontorslokaler i vindslägenheterna. Därmed försvann både befintliga och planerade toaletter och duschar från de övre våningarna, och de enda återstående våtrummen placerades i de på 1800-talet tillbyggda uthusen på gårdssidan. Eftersom husens slutliga användning inte är avgjord har vi valt att tills vidare avvakta med en del av brandutrymningsanordningarna. De är dyra och dessvärre kommer de att förfärla exterören en del. Innan vi vet om de är absolut oundgängliga eller ej föredrar vi att vänta.

En konsekvens av detta beslut blev att utrymmet med väggmålningen ute på svalen inte behövdes som ett hygienutrymme. Därmed kunde det lämnas som ett musealt rum, med den framtagna målningen, men också med en provkarta på alla senare ytskikt, från väggpaneler med fragment av vackra och färgstarka 1800-talstapeter till det sena 1900-talets latexmålade masonit-skivor. När man i dag tittar in i detta lilla utrymme kan man göra sig en föreställning om hur hela huset såg ut

under restaureringsprocessen och faktiskt fortfarande ser ut, om man tar bort alla skinande nya lager av tapeter och målarfärg.

Naturliga anakronismer

I program och upphandlingsunderlag hade vi avsiktligt varit vaga när det gällde interiörernas karaktär och endast angivit en kvalitetsnivå, med nytryckta limfärgstapeter, limfärg i tak och på målade väggar, och linoljefärg på snickerier. Vad gäller köken hade vi tänkt oss att behålla den 1940-talskaraktär som de flesta av dem hade, medan hygienrummen skulle få en modernare karaktär.

Omprovningarna när det gällde användningen gav nya förutsättningar. Hur man ska se på inredningen i en många gånger ombyggd och renoverad gammal byggnad är också det en svår bedömningsfråga. Hur mycket av senare tillskott ska man behålla och hur pass enhetlig bör inredningen göras? Det finns inga patentsvar på sådana frågor, utan det gäller att vara lyhörd och i stor utsträckning låta huset självt berätta vad det vill.

I Bellmanshuset finns en rik flora av inredningsdetaljer från olika epoker. Dörrar från byggnadstiden, dörrar från 1800- och 1900-tal, smäckra enkelglasfönster och kopplade 1900-talsbågar, kakelugnar från empire, nyrenässans och jugend, öppna spisar, järnspisar och rostfria diskbänkar och så vidare. Husets nätta skala talar för en enhetlig-



Rummet med de figurmålade vävtapeterna efter restaurering, med sin jugendkakelugn och mönstrade linoleummatta. Bortom dörren syns – sedan den igenbyggda dörren öppnats – den återigen kompletta genomsikten i fil.



Bellmanshusets största köksspis, med en magnifik järnspis från Bolinders i nyrenässansstil. T.h. en specialritad, glasad spegeldörr, som harmonierar med de befintliga utan att imitera dem.

het i inredningen, men för att åstadkomma en sådan hade det krävts hårdhänta ingrepp, där många fina och värdefulla byggnadsdelar hade fått stryka på foten. Min erfarenhet är att man kan tåla en hel del av anakronismer, om de bara estetiskt och färgmässigt inte svär för mycket mot varann. Ingenting är ju för övrigt naturligare i ett gammalt hus än att man träffar på lite oväntade kombinationer av inredningar som ansamlats under dess levnad. Och oväntade kombinationer är Bellmanshuset fyllt av. Rummet med 1700-talsvävarna har till exempel en kakelugn i jugendstil från förra sekelskiftet och en väl bevarad korkmatta med ett genomgjutet mönster, troligen från samma tid. Om de hade varit påträngande i sin formgivning eller färgsättning hade vi ställts inför ett svårt dilemma, men nu är de stillsamma och smälter väl in i rummets övriga karaktär. Både ugnen och mattan är ovanliga och det känns bra att kunna bevara och visa dem i det rum där de alltid funnits. Snickerierna har fått en mörkare ton än i övriga rum, för att inte ta loven av de trots allt ganska mörka och svaga väggmålningarna, och även takkulören har dämpats.

På liknande sätt har vi resonerat i de övriga rummen. Ålder och karaktär på de tongivande elementen i respektive rum har fått styra färgsättning och tapetval. Tapetmönstren har valts med inspiration från de tapeter som hittats i

respektive rum. I något fall har vi till och med hittat nytryckta tapeter ideniska med dem som tidigare funnits.

För att inte få ett virrvarr av intryck har vi försökt att hålla samman de enskilda lägenheterna och våningsplanen. Detta har gjort att bottenvåningen fått en karaktär från mitten av 1800-talet, med grå lister och foder, men med ockragula dörrblad. I det norra köket, där det fanns väv på väggarna, har ny väv satts upp och målats med samma stänkmålning i olika grå nyanser som den gamla i ett skede haft. Den norra lägenheten på mellanvåningen signalerar ett något senare 1800-tal, med genomgående gråmålade snickerier. I den södra lägenheten understyks den ålderdomliga karaktär som ges av kammaren med bildvävarna genom att köket fått ny väv ovanpå den ursprungliga, som inte konserverats. Den nya väven har målats på samma sätt på vilket den gamla övermålats – med ett ockragult övre fält och en grå bröstning.

Den norra vindslägenheten har ett skänkskåp och en pärlspåntbeklädnad i tak och på en del väggar, som ger den en karaktär av sekelskiftet 1900 som vi tagit fasta på i tapet- och kulörval. Här har vi haft turen att kunna skaffa en äkta gammal men oanvänd kökstopet, med ett mönster som ska föra tankarna till holländskt blåvitt kakel. Sådana tapeter, lackade för att kunna hållas rena, var mycket vanliga vid denna tid, och

vi har hittat flera olika varianter på Bellmanshusets köksväggar.

Den södra lägenheten på vindsvåningen är faktiskt den enda i vilken vi kunnat spara de 1940-talsdetaljer som tidigare funnits i många av lägenheterna. Den skraddarsydd, rostfria diskbänken och de masonitklädda kökskåpen fanns på plats. Den mycket nöta korkmattan i beige så kallat jaspemönster kunde inte räddas, men har åter börjat tillverkas i Tyskland. Till kammaren hittade vi också en gammal, oanvänd tapet i havregrynsmonster och en trevlig bård därtill. Alla tapeter har på traditionellt sätt kompletterats med avstämda bårder. Rummet saknade eldstad och i byggnadsprogrammet hade vi föreslagit att en rund kakelugn (som syns på äldre ritningar) skulle anskaffas och muras upp. Men när vi bakom en riven 1970-talsgarderob hittade spår av att där stått en järnkamin och hantverkarna dessutom varnade oss att golvet i dag inte skulle tåla vikten av en kakelugn, tyckte vi det kändes helt riktigt att åter ställa dit en kamin. Med en fyrkantig, blågrönemaljerad kamin från 1940-talet var rummets inredning fullbordad.

Låga längan

Restaureringsarbetena koncentrerades i första skedet till Bellmanshuset och först när dess stomme var återställd övergick man till Låga längan.

Ett allvarligt bekymmer i Låga läng-



Norra lägenhetens kök på mellanvåningen. Den smala, sekundära dörren t.h. om spisen har behållits, sida vid sida med den nyframtagna t.v.



Norra lägenheten på vinden, med brädgolv, spis och pärlspånt i original, nyuppsatta originaltapeter från tidigt 1900-tal och en återanvänd diskho med nyttillverkat stänkskydd av zinkplåt.



Den liggande spännbocken på Låga längans vind, som gjorde att man kunde bevara den lutande murstocken i originalskick. I bakgrunden barnens berg och dal-bana, för vars skull längans ena skorsten revs för ett antal år sedan.

an var att spisen och murstocken i den norra lägenheten var i mycket dåligt skick. Den hade satt sig och börjat luta så mycket mot gårdssidan att den upp-till flyttat ut ytterväggen och takfoten någon decimeter. Den första tanken var att helt enkelt demontera den och sedan bygga upp den igen, tegelsten för tegelsten. Alternativt skulle man kunna flytta ut väggpartiet så att murstocken inte längre pressades mot det. Men

ingetdera kändes riktigt tillfredsställande och entreprenören lanserade i stället en lika enkel som genial idé. Han föreslog att man skulle hindra fortsatt rörelse och avlasta väggen genom att uppe i takkonstruktionen bygga en liggande spännbock, som skulle spjärna emot och hålla fast murstocken. Normalt brukar spännbockar användas stående för att hänga upp tunga konstruktioner, till exempel tak i stora

rum där man inte vill ha några mellanväggar eller pelare, och jag känner inte till någon annan liggande spännbock, men den fungerar alldeles utmärkt och har gjort att såväl spisen och skorstenen som ytterväggen kunnat räddas i sitt autentiska skick.

Timmerbytet trodde vi skulle bli av betydligt mindre omfattning i den lilla Låga längan än i Bellmanshuset, särskilt som vi upptäckte att den södra hal-



Restaurering på 1960-talsvis, med allt uppriktat och vinkelrätt – så när som på den gamla dörröppningen.

van av huset i princip var ett nybygge gjort på 1960-talet, med golv och grund av betong och väggar av träreglar. I stället blev det tvärtom. När panelen lossades framkom att en stor del av den återstående timmerstommen mot gatan och även i tvärväggarna var kraftigt angripen av hussvamp. Detta förklarade också varför man i princip rivit och rekonstruerat den södra delen.

Svampsanereringen

Allt svampangripet virke blev vi tvungna att byta ut. Sedan genomfördes ett ambitiöst förebyggande saneringsprogram, med både borrhålsinjektering och ytbesprutning med svampbekämpningsmedlet Boracol. Hussvampen är beroende av vatten och kalk – som finns i murbruk och betong – för att

kunna utvecklas, och de byggnadstekniska åtgärderna inriktades nu på att förhindra att de rätta livsbetingelserna skulle kunna uppstå i framtiden.

I den södra, rekonstruerade halvan var golv, väggar och tak alltså nya, medan eldstäderna och de gamla dörrarna och fönstren bevarats. Här fanns det inte så mycket att restaurera och knappast några antikvariska fynd att göra. Fast sent omsider hittade vi faktiskt några fragment av rummets tapeter, när vi blev tvungna att demontera fodren kring dörren mellan dem.

Till skillnad från andra eldstäder i husen, som åter gjorts eldningsbara, fick vi lämna köksspisen och kakelugnen igensatta, eftersom skorstenen rivits för Nyckelpigan – nöjesfältets berg och dal-bana för barn – som stryker

över husets tak.

I vår restaurering har vi inte försökt återställa de kraftiga sättningarna och deformationerna, utan tvärtom sett dem som viktiga och genuina vittnesbörd om vad husen fått vara med om under sin långa levnad. Vid mitten av 1900-talet var synen delvis en annan, och i de två södra rummen i Låga längan får man en nästan övertydlig illustration till detta. Golv, innerväggar och innertak har gjorts våg- respektive lodräta efter konstens alla regler, samtidigt som öppningarna och eldstäderna lämnats i sitt skeva, allt annat än vinkelräta tillstånd. Resultatet blir groteskt. När allt i en byggnad lutar och buktar accepterar ögat skevheterna. Men när nästan allt är perfekt vinkelrätt, samtidigt som någon enstaka detalj är myck-

et skev, då blir det hela obegripligt och effekten oavsiktligt komisk.

I den norra delen, inklusive förstugan, fanns det desto mer att göra och upptäcka. Svampangreppen var inte begränsade till timret utan hade också gått in i paneler och andra snickerier. Det gjorde att alla ytskikt invändigt fick avlägsnas. Även i detta enkla hus fanns en rik flora av papperstapeter. Det intressantaste fyndet gjordes i köket, på väggen mot gården. Här satt närmast timret en tapet som var nästan svart av sot och smuts. Endast några svaga spår av en troligtvis handmålad blomdekor kunde skönjas. Men på den bit vi tog loss fanns på baksidan två stämplor som visade att det rörde sig om en handgjord tapet, den enda 1700-talstapet vi hittade. Hur den hamnat i Låga längan är en gåta. Den hör hemma i en högre ståndsmiljö, ljusår från det enkla tjäll som fanns här då. En gissning är att man fått överta en kasserad papperstapet från något förnämt hus, och helt enkelt använt den som underlagspapp eller vindsydd. Bortsett från vår provbit sitter den fina tapeten kvar under spännpapp och ny tapet.

De norra rummen har fått tillbaka sina bröstpaneler, till stor del nygjorda. Ovanför dem finns tapeter på spännpapp. Hur de södra rummen sett ut vet vi naturligtvis inte med säkerhet, men man kan anta att de varit likadant inredda som de andra. De har försetts med en likadan panel, med tapeter ovanför. Panelen har byggts med en luftspalt bakom så att fukten från betonggrunden kan ventileras bort.

Husens ålder och samband

På Fastighetsverkets ritningar över Bellmanshuset och Låga längan har de gemensam skiljevägg. Att det inte stämde kunde vi snabbt konstatera när vi började arbetet med husen. I själva verket tycktes de inte ha något med varandra att göra överhuvud taget. Låga längan vänder sig helt och hållet mot gatan och har inga fönster mot gården och hade ursprungligen inte ens någon dörr dit. Den är också på alla sätt en mycket enklare byggnad än Bellmanshuset. Den saknar källare, den är byggd i en våning utan vind, med endast ett enkelt pulpettak och den har mycket mindre mått på alla ledder. Låga längan är helt klart ett hus med

lägre status, avsett för enkelt folk. Den har stora likheter med den övriga varvsfolks- eller båtsmansbebyggelsen i Djurgårdsstaden, varav en del exempel bevarats också på Gröna Lunds område, till exempel Sibyllans och Prästens hus.

För att ta reda på när respektive hus var byggt lät vi göra en dendrokronologisk undersökning som numera, med hjälp av årsringarnas olika utseende, mycket exakt kan datera och till och med geografiskt bestämma trävirke. Svaret blev att båda husens timmer visade sig vara fällt vid samma tid, vintern 1754–55, och dessutom ur samma bestånd, som vuxit någonstans i Stockholms skärgård eller Mälardalen! Först blev vi överraskade men när vi tänkte efter var det egentligen inte så förvånande. För trots husens olikheter och bristande samband, hade marken de står på vid den tiden samma ägare. Troligen uppförde han samtidigt två byggnader som vände sig till helt olika hyresgästskategorier. För Låga längans del handlade det nog om mer eller mindre permanent boende varvsarbetare och liknande, medan Bellmanshuset är svårare att kategorisera, men med bland annat sina väggmålningar måste måltaavlarna ha varit ett mera burget, borgerligt klientel.

Gatusänkningen

Redan när vi påbörjade arbetena var vi klara över att timret inte skulle få komma i kontakt med markfukten

igen. De kraftiga svampangreppen i Låga längan underströk ytterligare vikten av detta. Tillsammans med Gatu- och fastighetskontoret kom Fastighetsverket överens om en sänkning av hela gatan framför de båda husen. Med hjälp av en markkonsult projekterades en sänkning som tog hand om både den högre belägna Djurgårds kyrkans tomt på andra sidan gatan, och de båda grunderna till våra hus. Sänkningen genomfördes våren 2001.

I dag står Bellmanshuset och Låga längan nyrestaurerade efter en lång planerings- och byggprocess, föregångna av en ännu längre period av förfall och förnedring. Förhoppningsvis kommer de att leva länge än och fortsätta att berätta om ett Stockholm som inte längre finns, och glädja Djurgårdens besökare med sin pittoreska anblick.

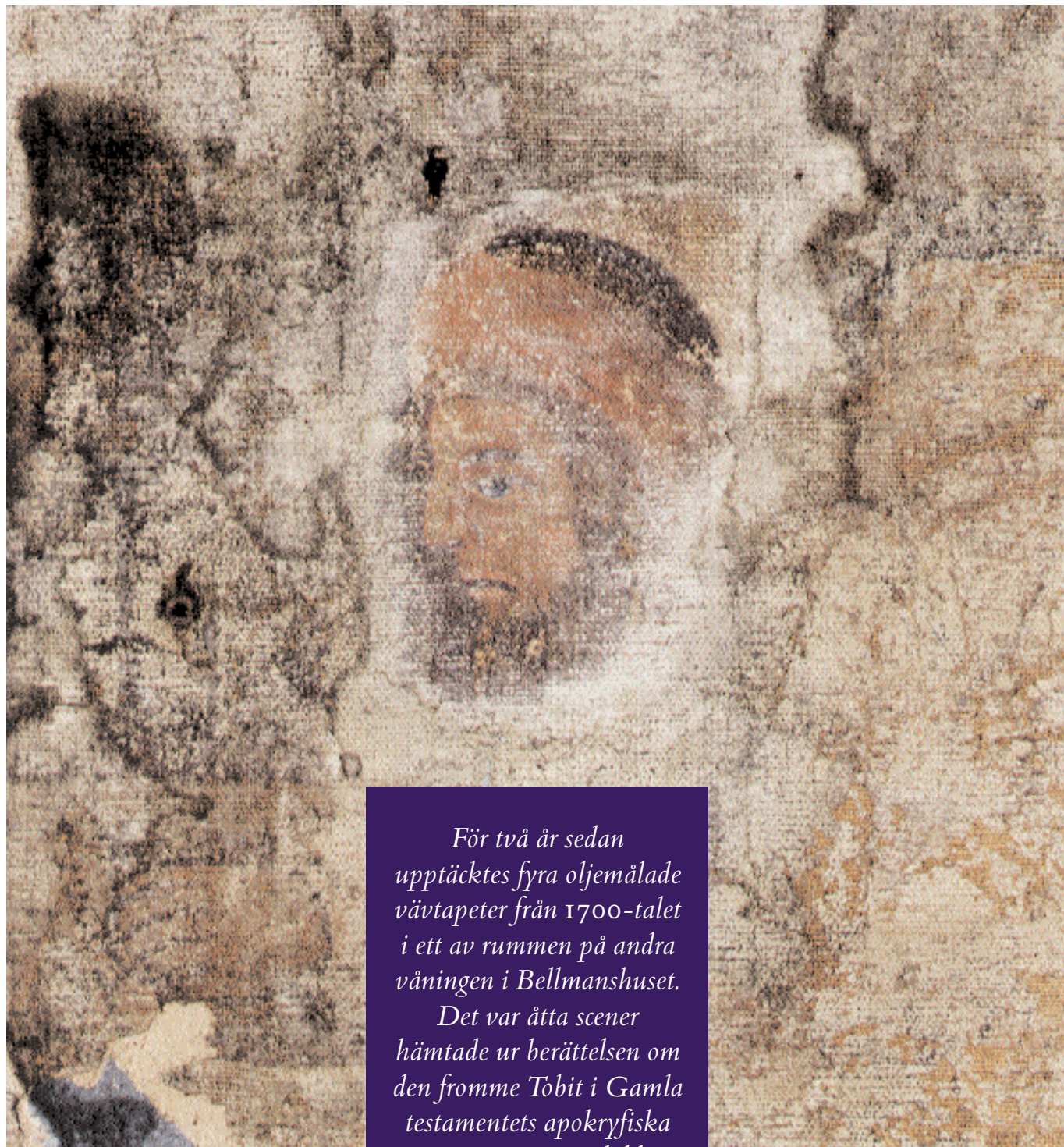
Det är ett privilegium att ha fått vara med och åt eftervärlden rädda dessa, kanske de sista tidigare ej restaurerade byggnaderna av detta slag och denna åldersklass i Stockholmstrakten. Hur väl vi lyckats med våra ambitioner må andra bedöma. Men den dag en framtida generation byggnadsvårdare åter måste ta itu med dem kommer den rika dokumentationen från vår restaurering och den autentiska vittnesbörden från alla gamla skikt man kommer att kunna hitta under våra, att beskriva byggnadernas historia och vägleda dem. ■

Andreas Heymowski;
Arkitekt SAR



De ruttna syllstockarna har bytts ut och isolerats mot stengrunden på traditionellt sätt med näver. I timmerskarvarna har man åter tätat med husmossa eftersom det fungerat bra i 250 år hittills. Utan gatusänkningen hade dock förruttnelsen redan åter varit igång.

Tobit och Tobias i gavelrummet



*För två år sedan
upptäcktes fyra oljemålade
vävtapeter från 1700-talet
i ett av rummen på andra
våningen i Bellmanshuset.*

*Det var åtta scener
hämtade ur berättelsen om
den fromme Tobit i Gamla
testamentets apokryfiska
texter som varit dolda
under lager av pappers-
tapeter och färg.*

Ingrid Hemgren, förste målerikonserverator vid Riksantikvarieämbetet, blev under våren 2000 uppringd av Per-Anders Johansson från Fastighetsverket. Han undrade om hon hade möjlighet att komma och titta på något som tycktes vara ett figurativt måleri dolt bakom tapetlager och färg. Det hade kommit fram när delar av väggarnas timmerstockar skulle ersättas i ett rum som varit kök på övre våningen i Bellmanshuset. Vi tog oss dit en eftermiddag och kunde konstatera att figurer målade på väv mycket riktigt skymtade bakom lager av limfärg och gamla papperstapeter. En av våderna monterades ned och togs med till ateljén där vi med stor nyfikenhet började frilägga måleriet. Det var ett tacksamt arbete, tapetlagren gick lätt att avlägsna och övermålningen i limfärg löste sig med lite fukt. Ett ömsint omfamnande par, enkelt och robust målade i jordnära färger var det första motiv som kom fram.

Restaureringsarbetena fortsatte i ett angränsande rum där man upptäckte att alla fyra väggar var klädda med målade vävtapeter. Riksantikvarieämbetet tillfrågades och åtog sig arbetet att frilägga och konservera dessa. Under februari 2001 påbörjades arbetet.

Målningarna som så småningom togs fram är utförda någon gång vid mitten av 1700-talet. Senare har de målats över med limfärg i två grå nyanser avdelade med en målad bröstningslist i en rödaktig ton. Enligt antikvarie Margareta Cramér, som besökte huset under arbetets gång, har detta skett under slutet av 1700-talet. Därefter har flera lager av papperstapeter tillförts under 1800- och 1900-talen, och på detta har slutligen spikats ett ramverk av trälistor.

Ursprungligen sträckte sig tapeterna i rummet från golv till tak men vid något tillfälle har de beskurits nedtill, cirka 50 centimeter från golvet. Delarna som skurits bort har troligen innehållit rent dekorativa element av samma slag som ramar in scenerna. Varför våderna beskurits är en fråga som vi inte lyckats reda ut.

För att få rimligt släta hörn att fästa 1800-talstapeterna mot har våderna skurits upp i hörnen. Väven på det långa väggfältet på västra väggen var dessutom skuren från takhöjd till vådens slut. Det går inte att hitta en rimlig motivering till varför detta skett,

det kan ha varit ett misstag. Redan tidigt i arbetet kunde vi konstatera att delar av just den våden var kraftigt nedbruten och hade vattenskadade på stora områden. Det fanns risk att vi där inte skulle kunna få fram ett måleri som gick att tyda.

Konservering

Väven som historien om Tobit målats på består av 60 centimeter breda våder, vilket var den vanligaste bredden vid mitten av 1700-talet. De har sedan fogats samman med enkel stjälsöm och därefter spänts upp med spik direkt mot timmerväggarna. Det är en förhållandevis grov och enkel väv i hampa. Kanterna har vikts in tre-fyra centimeter och de har förmodligen limstruktits när väven väl satts på plats.

Målningarna är utförda direkt på väven utan grundering, vilket gör att dukens gräng tydligt syns genom färgskikten. Bindemedlet som använts är en torkande olja. Det har inte gjorts några pigmentanalyser men färgställningen är mörkt hållen, helt säkert har jordfärger och andra oorganiska pigment använts. Det finns en starkt orange undermålning i vissa av de dekorativa blomstermålningarna som delar scenerna, vilket med stor sannolikhet är mönja. Man kan föreställa sig att organiska färgämnen också kan ha använts, men att de i så fall blekts bort.

Vid nedmonteringen var våderna väldigt smutsiga – jord, mossa och gammal spillning från smådjur rasade



Vid nermonteringen var vävorna smutsiga och fulla av revor och spikhål. Vissa områden var dessutom fuktskadade. Detalj av scen 7 med Tobias och ängeln Rafael.

från väggarna när tapeterna togs ned. De var buliga och åtskilliga revor, spikhål och brott i vävfibrerna fanns genomgående i tapeterna. Vissa områden var dessutom fuktskadade. Där hade både duk och färgskikt brutits ned kraftigt och färgen låg bitvis som isolerade öar med dålig bindning till underlaget.

Ställen där färgskikten var instabila transportsäkrades redan då våderna satt kvar i rummet genom att ett tunt risfiberpapper klistrades runt och över de akuta områdena. För dessa säkringar användes en blandning av konstharter med tillsats av paraffin – Beva – som sedan avlägsnades inne i ateljén.

Det första steget i konserveringsprocessen var att frilägga originalmåleriet. Limfärgen gick lätt att avlägsna med fukt och det var hela tiden ett mycket spännande arbete att se hur motiven växte fram. Den fukt som tillfördes gjorde att både färgskikten och fibrerna i väven mjukades upp. Tapeterna blev lite mer följsamma och planades redan i det här skedet ut något.

Steg två var att konsolidera färgen i de områden där den hade dålig vidhäftning till underlaget. Vi prövade oss fram med olika bindemedel och varierande resultat. Akronal 300D, en akrylhartsdispersion som används till att fästa löst sittande färg på framförallt polykrom skulptur, var det konsolideringsmedel som gav det mest tillfredsställande resultatet. För att förhindra att dispersionen tränger in i fibrer och porös färg förbehandlas det skadade området med lacknafta. Lacknaftan tränger in och mättar materialet – först därefter tillförs Akronal 300D. Samtidigt med att akrylhartsdispersionen torkar läggs de instabila färgskikten ned med en värmespatel – eller med ett litet strykjärn, där en större yta behöver konsolideras. Både tillförsel av värme och fukt verkade gynnsamt på materialet och vi kunde även efter det här momentet konstatera att väven kändes mjukare efter behandlingen.

Men tapeterna var fortfarande långt ifrån släta så vi fortsatte att fukt- och värmebehandla dem. De fuktades något från baksidan, värmebehandlades med läskpapper som skydd mellan värmekälla och duk och lades därefter under press.

Nästa moment var att laga revor och

hål. Linnetrådar behandlade med Beva användes för att 'svetsa' samman revorna. Väv med en snarlik gräng letades fram, skars till efter hålets form och storlek, varpå de fälldes in i duken. Även dessa infällningar svetsades på plats med Bevatrådar. Alla kanter, hål och områden där väven var mycket nedbruten har förstärkts med väv som fästs till baksidan med Bevafilm.

När vävarna och färgskikten var stabiliserade återstod det estetiska momentet. Ytan fernissades med en akrylharts som fungerar dels som ett skydd för fortsatt yttre åverkan, dels som en isolering mellan original och de retuscher som slutligen tillfördes för att göra bildframställningen mer 'läsbar'. Vid retuscheringen användes akvarellfärger av konstnärskvalitet.

Kort om 1700-talstapeter

Redan under 1400-talet målades tapeter i Europa i syfte att efterlikna eller kopiera vävda tapeter, en lyx som var förbehållen de mest förmögna. Strukturen i den målade väven skulle synas för att ge en illusion av vävd tapet, men så småningom utvecklades tapetmålneriet till en egen genre utan förebild i ett vävt original – ofta användes i stället grafiska blad som förlagor.

Utsmyckningen av Stockholms interiörer påverkades starkt av de franska salongernas inredningskonst under 1700-talets första decennier och framåt. Tapetkonsten blomstrade och uppdragen gällde framförallt högreståndsmiljöer men spred sig även till lite enklare miljöer som smyckades med dekorativt målade ytor av varierande konstnärlig kvalitet.

Ing-Mari Danielsson skriver i sin av-



En detalj från scen 7 visar hur noga och realistiskt konstnären avbildat det kvitto på 90 000 dukater som Tobias lämnar fram till Gabel i Medien.

handling *Den bildade smaken*, att det fanns en uppdelning bland de som arbetade med tapetframställning. Dels fanns ämbetsmålarna som var förbehållna rätten att tillverka de oljemålade vävtapeterna, dels fanns tapetmakarna som var knutna till manufakturväveriet och tillverkade lite enklare tapeter. Till skillnad från ämbetsmålarna som tog upp sina beställningar direkt från kunden, arbetade de med en halvindustriell tillverkning för en anonym kundkrets. Ämbetsmålarnas tapeter målades för hand, ofta efter förlagor som kunden vid beställningen själv kunde välja från. Dessa tapeter anpassades till rummet, de målades på plats och räknades till husets fasta inventarier. De manufakturväveribundna tapetmakarna hade en verkstad där tapeterna antingen trycktes eller målades med hjälp av schabloner på papper,

väv, stoff eller vaxduk. Dessa tapeter räknades inte till de fasta inventarierna. Men även andra, kanske mindre seriösa yrkesutövare kunde komma i fråga. I Mila Hallmans bok *Målare och urmakare, flickor och lösdrivare* från 1907 kan man läsa om «kläpare och kladdare» som trots förbud fuskade sig fram som tapetframställare.

Tapeterna i Bellmanshuset

Till en början var vi tveksamma till om tapeterna verkligen målats på plats eftersom de inte riktigt följde historien om Tobit i kronologisk ordning. Osäkerheten förstärktes av att vi inte hittade några spår som kunde påvisa att de var ursprungligt monterade.

Några månader efter det att tapeterna monterats ned hittades ytterligare några våder i ett angränsande rum,

Väven med scen 7 och 8, som suttit längs rummets västra vägg, utlagd på konserveringsbordet ...



med annat motiv men med största säkerhet målade av samma konstnär. Där kunde vi konstatera att våderna satt fästa med originalspik och var målade på plats, direkt mot timmerväggen. Det finns inga skäl att tro att det skett på annat sätt i rummet med berättelsen om Tobit.

Förmodligen har konstnären använt grafiska blad som förlagor när han målat bildserien, och det verkar som om han har plockat motiven lite slumpartat, utan ambition att följa historien som den är framställd i de apokryfiska texterna.

Trots att målningarna i Bellmanshuset framställts efter 1750 då rokokons ljusa färger dominerade färgsättningen, är måleriet på tapeterna påfallande mörkt och de barocka influenserna lever tydligt vidare. Rent allmänt kan man nog säga att den mörka färgsättningen lever kvar långt fram på 1700-talet – särskilt i mer lantliga och enkla miljöer.

Vem var konstnären?

Vem som målat tapeterna i Bellmanshuset vet vi faktiskt inte, men på övervåningen finns ett litet rum där väggar och tak är målade med jaktmotiv i limfärg direkt på brädorna, vilka har attribuerats till Petter Lorents Hoffbro. Han var boktryckargesäll, mest känd som brev- och spelkortsmålare. Att målningarna attribuerats till Hoffbro grundar sig förmodligen på att han bland annat står omnämnd i *Fredmans epistel* 62, och då som upphovsman till vägg- och takmålningarna på krogen Gröna Lund. En inte alldeles pålitlig källa – men vem konstnären än var, är det sannolikt inte samma person som



Målningarna är utförda i oljefärg direkt på väven utan föregående grundering. Det första steget i konserveringsprocessen var att tvätta bort övermålningen av limfärg och frilägga originalmåleriet.

målat tapeterna som nu tagits fram. Färgställningen är visserligen likartad, men figurframställningen på vävarna är mer stiliserad och robust. Ögon, händer och klädedräkternas fall skiljer sig också från målningarna som attribuerats Hoffbro. Elisabet Hesseborn vid Fastighetsverket, som forskat kring Petter Lorents Hoffbro, visar i en annan artikel i det här numret av Kulturvärden att där Hoffbro omnämns är det mer att betrakta som ett manér, ett genremåleri, och han omnämns på ett flertal ställen i Fredmans epistlar.

Boken om Tobit

De scener som utspelar sig på tapeterna är hämtade från historien om Tobit i de apokryfiska texterna.

Tobits bok är historien om en judisk familj som prövas hårt, men som med Guds hjälp klarar sig ur sina svårigheter. Historien utspelar sig i Assyrien 700 år f. Kr.

Berättelsen handlar om den fromme Tobit som fördes i fångenskap till Nineve i Assyrien. Han är en rättrogen man som hjälper sina drabbade landsmän. Han bjuder gärna den hungrande på mat och begraver sina judiska landsmän, trots att han därigenom riskerar sin egen frihet. Vid ett tillfälle, efter att ha begravt en död man, lägger han sig att vila vid en mur. Han märker inte att det vid muren finns en flock sparvar. Sparvarna släpper sin spillning som hamnar i Tobits ögon och gör honom blind.

Tobit lever med sin hustru Hanna och sonen Tobias. Då Tobit fördes till fångenskap förlorade han hela sin förmögenhet, men strax innan tillfångatagandet lyckades han deponera en anseelig summa pengar hos Gabael i Medien. Han lever med andra ord under knappa förhållanden i Nineve och hans hustru Hanna tar arbete som väverska. Som delbetalning för ett arbete som hon utfört får hon en killing att ta med sig hem. Tobit misstror henne, anklagar henne för stöld men ångrar sig snart och vänder sig i bön till Gud om hjälp att lösa sin svåra situation.

Tobits släkting Sara, dotter till Raguel i Medien, är också drabbad av svåra olyckor. Hon hade blivit bortgift sju gånger, men varje gång dödade en ond demon mannen under bröllopsnatten. Förtvivlad vänder sig Sara, i samma stund som Tobit, i bön till Gud.

Gud hör dem båda och bestämmer sig för att sända ärkeängeln Rafael till



... samma väv från baksidan sedan hål och revor förstärkts med ny väv som fästs med Bevafilm.



Scen 1. Scenen visar antingen hur Tobias ger sig av på sin resa tillsammans med ärkeängeln Rafael, eller hur han kommer hem. Ängeln som man ser uppe i det högra hörnet skulle kunna föreställa Rafael som sänds ut för att ge bot. Kvinnan till höger i scenen kan vara Tobias mor Hanna som fylld av oro tar farväl av sin son.



Scen 2. Tobias har kommit hem från resan till Medien och botar sin far Tobit med fiskens galla. Han har Sara och Raguel med sig.



Scen 5. Tobias tar farväl av sin familj inför resan till Medien.

Scen 6. Måleriet är mycket nedbrutet, men med lite god vilja kan man se hur Tobias och ärkeängeln Rafael går iväg på sin vandring mot Medien.

deras hjälp – åt Tobit för att bota hans syn, åt Sara för att ge henne till hustru åt Tobias.

Ärkeängeln Rafael kommer till Tobits familj och erbjuder sin hjälp som reseledare åt Tobias. Tobias har nämligen fått i uppdrag av sin far att ta sig till Medien för att hämta hem de depon-

rade pengarna. Tobias ger sig iväg med Rafael som följeslagare. De kommer så småningom till Raguels hem, där Tobias lyckas ge sig till känna som Tobits son. Rafael förmanar Tobias att följa sin fars önskan att gifta sig med någon ur sin egen släkt – Sara är då det enda rätta alternativet. Rafael lovar att den

glödande röken från en fisks hjärta och lever ska driva iväg demonen för all framtid, om de bränns under bröllopsnatten.

Det blir som Rafael har sagt. Tobias och Sara gifter sig, demonen drivs iväg och de kan tillsammans fortsätta sin resa till Gabael för att hämta de depo-



Scen 3. Tobit ligger och vilar utanför gårdsmuren med spaden i hand. Ovanför hans huvud flyger en sparv som inte är helt lätt att upptäcka. Den är lite valhänt målad och kan man inte historien är det lätt att förväxla den med ett ornament över det välvda fönstret. Spillning ses falla ned över Tobits huvud.



Scen 4. Hanna är på väg hem med den killning som hon fått som delbetalning för arbetet hon utfört.



Scen 7. Här kommer Tobias och Rafael fram till Gabael i Medien. Tobias visar upp sitt halva dokument, kvittot på 90000 dukater, som bevisar att hans far deponerat pengarna hos Gabael.

Scen 8. Tobias och Sara gifter sig. Till vänster, högt upp i bildfältet, syns en röd fågelliknande varelse. Det måste vara den onda demonen Asmodaios som jagas iväg av fiskens hjärta och lever som Tobias brände under bröllopsnatten.

nerade pengarna. Väl hemkomna botar Tobias sin blinde far genom att gnida hans ögon med fiskens galla.

Tobit i Bellmanshuset

Bildberättelsen följer inte historien om Tobit som den är framställd i de apokryfiska texterna i kronologisk ord-

ning. Det står berättat i Bibeln att Tobits hund sprang efter dem en bit på vägen, men i den målade bildserien har hunden fått följa med som en trofast symbol under hela resan.

Förargligt nog finns en av de mer centrala scenerna från berättelsen om Tobit inte med i rummet – nämligen

den där Tobias på Rafaels inrådan fångar en fisk vars inälvor ska användas som läkemedel. Eftersom ett smalt väggfält saknas är det lockande att fantisera om att just den scenen funnits där. ■

Anna Brandi,
Målerikonservator, RAÄ



Huset med de 152 tapeterna

TAPETDOKUMENTATION

I BELLMANSHUSET

Det var ett spännande uppdrag att dokumentera de tryckta papperstapeterna i Bellmanshuset och den tillhörande låga längan. Vi fann 152 olika mönster och dessutom åtskilliga bårder! Alla åtkomliga väggar i varje rum med tapeter har undersökts, vilket gör antalet dokumenterade tapetprover många fler. Tidsmässigt sträcker de sig från 1700-talets mitt till 1980-talet. Tyngdpunkten ligger på 1800-talets senare del vilket är helt naturligt eftersom det var då tapeterna blev billiga – de byttes ofta och nådde alla samhällslager.

Dateringarna har gjorts med utgångspunkt från papperskvalitet, tryckteknik och mönster och från den kännedom jag har från litteraturen och från andra samlingar, inte minst från Nordiska museet. Någon forskning i husets reparationshistoria eller innevärnarnas in- och utflyttning som kan ha orsakat tapetbyten har inte varit möjlig. Det betyder att de dateringar jag gjort aldrig kan vara exakta, tapeterna kan vara uppsatta senare än den angivna dateringen. Tapetfabrikerna var särskilt under 1800-talets slut och 1900-talets början snabba att ta upp modenyheter men behöll samtidigt sina gamla mönster, ibland i flera decennier. Och konsumenterna köpte nog inte alltid det nyaste; en konservativ smak eller

Egentligen var det en besvikelse – bara en enda tapet från 1700-talet i det gamla huset vid Långa gatan, det som brukar kallas Bellmanshuset. Och på den tapeten var mönstret bara en skugga. Men skörden från 1800-talet och tidigt 1900-tal var desto rikare.

dålig kassa kan ha gjort att man valde något gammalmodigt.

Under 1800-talets senare del köpte tapetfabrikerna vanligen sina mönster från Tyskland, men tryckningen gjordes i Sverige på svenskt papper. Det är känt att folk brukade köpa sina tapeter från närbelägna tapetfabriker, och eftersom flera stora sådana fabriker låg i Stockholm, vågar man anta att det i huvudsak rör sig om stockholmstillverkningar. Någon fabrikationsstämpel som ibland finns i tapetvädernas kant har tyvärr inte påträffats.

Tjugo tapetlager i ett rum

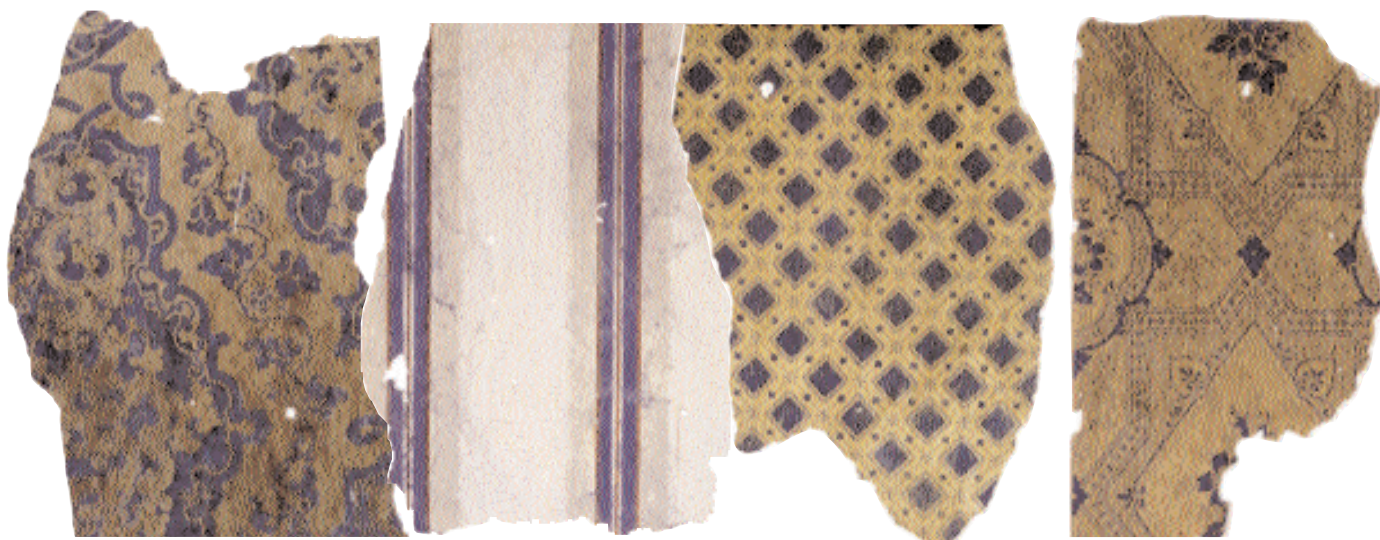
Från omkring 1830–40 och fram till nutid finns en utmärkt följd av tapeter där alla de vanligen förekommande

mönstertyperna finns, men också flera sällsynta mönster, som dock varit möjliga att datera på grund av sin tidstypiska karaktär.

Den bästa lagerföljden fanns i bottenvåningen i rummet längst åt norr. Inte mindre än tjugo lager mönstrade tapeter har påträffats i detta rum (mellanliggande makulatur oräknad). Där kunde man avläsa tapethistoria från omkring 1840 och fram till den beige-melerade tapet som finns med i Stadsmuseets fotodokumentation 1990. Dessutom satt en velourtapet, kanske från omkring 1975–80, under västra fönstret.

Ett urval

Den äldsta tapeten satt i den låga längan söder om huvudbyggnaden, den var av lumpapper med i det närmaste utplånat handmålat bladmönster. Kanske kan den papperskonservator som nu fått hand om provet locka fram något av dess forna motiv. Utan byggnadsnickarnas intresse och uppmärksamhet hade vi nog inte hittat denna bit med dess två stämplor. Den ena är Stockholms hallstämpel, visserligen med årtalet utplånat men i övrigt lik en känd stämpel från 1756. Den kan med säkerhet dateras till tiden efter 1700-talets mitt. Den andra stämpeln har jag

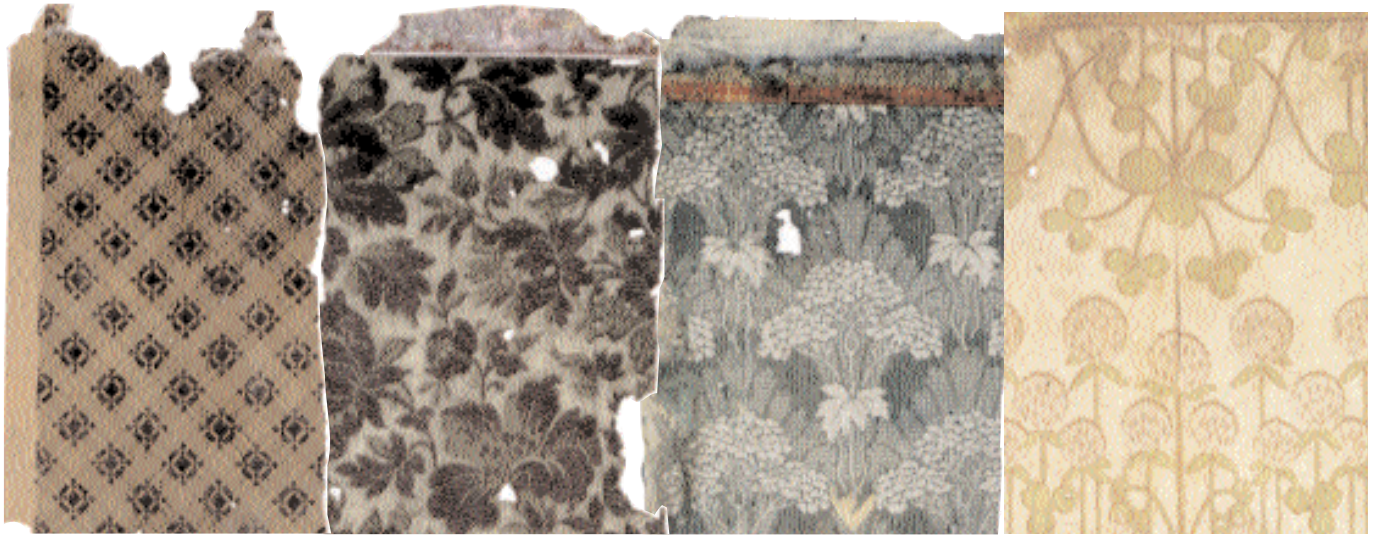


Ljust mellanblått storförigt damastmönster mot ljusbrun botten. Handtryckt tapet från 1850–60-talet.

Tälrandigt mönster i blått, grått och vinrött mot vit botten. Tapeten är sannolikt gjord med randmaskin ca 1860.

Småfigurig tapet med klarblå diagonalställda kvadrater på ofärgat papper som med tiden blivit brunt, ca 1860–70-tal.

Blått prick- och strecktryck med blommor i medaljonger på ofärgat papper som blivit brunt, 1870-tal.



Brunt tryck med små snedställda rutor på brunt genomfärgat papper, 1870-tal.

Storblommig tapet med raster av små prickar tryckt på genomfärgat grågrönt papper, 1880-tal.

Jugendtapet från ca 1905 med symmetriskt stiliserat bladmönster på genomfärgat gulgrönt papper.

Jugendtapet med stiliserade klöverplantor i ljusgrönt och rosa med bruna konturer, ca 1900–05.

tyvärr inte lyckats tolka; tillverkarstämpel är den sannolikt inte för de brukar vara som ett lacksigill. Egentligen är det egendomligt att inte några fler spår av tapeter från det sena 1700-talet påträffades.

Handtryck

Den tapet som kommer närmast i kronologin är en handtryckt bård på grovt lumppapper med rödbrun fond och palmettliknande motiv i gult och orange, som ska ge intryck av förgyllning. Den har suttit tillsammans med en enfärgad varmrosa limfärgsmålade tapet i ett rum en trappa upp och är från tiden omkring 1820. En sådan väggbehandling är typisk för ett borgerligt inredningssätt.

Husets enligt min mening märkligaste tapet kommer närmast i tidsföljden, ett handtryck på tunt papper, som är den understa tapeten i bottenvåningens nordligaste rum – rummet med de tjugo lagren – och där den återfunnits på alla väggar. Jag vill datera den till omkring 1840. På en gråvit botten slingrar sig tunna stammar med små parställda blad i två gröna färger och med små röda blommor. I slingornas bukter bildas medaljonger i vars mitt en bukett med större blommor och flikiga blad placerats. Det har inte gått att fastställa om den är tryckt på ark eller på rullpapper; det senare var relativt nytt vid denna tid. Tapeten är starkt smutsad av rök men det är lätt att föreställa sig hur vacker den varit i rummet och det skulle varit roligt om

man hade gjort ett nytryck. Sannolikt sattes den upp samtidigt med kakelugnen som är från samma tid. Denna tapet har också påträffats på Bäverns gränd 2 i Uppsala, där den dokumenterades av Nordiska museet inför husets rivning 1935.

Från 1800-talets mitt finns några handtryckta tapeter med så kallat damastmönster, relativt storfiguriga växtmönster tryckta i en färg mot en avvikande botten. (Damast är en vävteknik som används t.ex. för att monstra helvita bordsdukar. Vid 1800-talets mitt och senare var tvåfärgad damast i ylle eller siden en vanlig möbelklädsel.) Vid denna tid trycktes ännu tapeter för hand i Sverige och de var tämligen dyra, oåtkomliga för arbetare och fattiga hantverkare. Dessa tapeter tyder på ett fortsatt borgerligt boende.

Flera exempel finns på tältrandningar men endast en tapet är gjord med hjälp av randmaskin, som underlättade handtrycket under 1800-talet. Tekniken bestod i att man hade ett kärl i tapetens bredd fäst över tryckbordet. Kärlet var indelat i fack med tunna hål som släppte ut färg medan tapetpapperet drogs utmed bordet så hela våden randades. I ett rum i bottenvåningen, under bröstningen på väggen mot gatan, fanns ett sådant prov. För att ha någon verkan bör en sådan tapet ha suttit på rummets alla väggar.

Tapeter för alla

Det blev en formlig explosion av tapeter på 1870-talet, den tid när trämassan

utvecklats att bli papper i långa banor och när maskinell tryckning med flera färger samtidigt blivit möjlig. Nu utvecklades också kommunikationerna med stambanornas utbyggnad, vilket naturligtvis underlättade spridningen av alla slags industrivaror. Tapeterna blev billiga och inte längre något endast för de besuttna. 1870-talets tapeter är tryckta på ett tunt papper som nu är mycket skört, mönstren har ofta nyrenässanskaraktär, där finns grafisk skärpa med tydliga konturer, tunna linjer och pricklinjer. Den vanligaste färgen är klarblått på en ganska ljus botten som på grund av dagsljuset ofta mörknat mot brunt. Sådana blåmönstrade tapeter fanns i Bellmanshuset med till exempel medaljonger, snedställda rutor och med ränder med blommor emellan i åtta olika mönster. Också liknande mönster i svart tryck på en ofärgad botten, som nu blivit brun, förekommer flera gånger.

Påfallande många tapeter är tryckta på brunt papper, där papperets färg antingen bildar mönstrets fond eller lyser fram i mönsterformerna. Sådana tapeter kallades naturelltapeter och var marknadens billigaste. Träpapperet kom i bruk i början på 1870-talet, trämassan var brun, den kunde blekas eller färgas in, vanligen i grönt eller grått, ibland i rött eller blått. Sannolikt färgade man in den också i brunt för att få en hållbar färg. Att bleka papper var dyrbart – att trycka med en färg på ofärgat brunt papper var det billigaste, därpå att trycka med en färg på ge-



Japaninspirerad tapet med stiliserade blommor och våglinjer tryckt på brunt papper, sent 1920-tal.

nomfärgat papper. Många sådana tapeter finns i Bellmanshuset, men också sådana som är tryckta med två eller flera färger. Från 1870-talet och decennierna framöver finns många enkla tapeter, som kan ha passerat de boendes sociala status.

Tapeterna har hittills varit ganska ljusa men in på 1880-talet mörknar

väggarna. Ett storskaligt tätt mönster mot en mörkgrön botten med bruna blommor i papperets färg, förhöjda med detaljer i svart, lämnade nog inte mycket ljus kvar i det låga rummet. Även om fonden ibland är tryckt med vitt blir intrycket mörkt på grund av mönstrets täthet. Mönstertypen levde länge kvar och finns i tapetfabrikernas kataloger kring sekelskiftet 1900.

Rastertryck var ett sista övertryck sedan tapetens mönster med samtliga färger var färdigt. Det kunde bestå av tunna streck, prickmönster, ruttmönster, tunna små sexhörningar eller liknande som täcker hela ytan, både mönsterfigurer och fond. Därmed livades ytan som också blev mer tålig mot fläckar. Med ett tunt ruttraster kunde ytan få textil karaktär, rentav likna lövverket på en gobeläng. Många olika rastertryck finns bland de dokumenterade tapeterna.

I ett rum i den södra låga längan har alla väggarna varit klädda med en grön jugendtapet från omkring 1905. Det är ett tryck på genomfärgat gulgrönt papper med symmetriska, nästan ornamentala buketter i vitt och grönt, och

ytan mellan buketterna har livats med ett litet ruttmönster i vitt. Man kan känna beundran för hur man med en eller två färger kunde skapa variation, täthet, gleshet eller djup.

Också i ett rum en trappa upp i huvudbyggnaden hittades under andra lager en ovanlig jugendtapet. Dess mönster består av stiliserade klöverplantor, en större och en mindre planta växelvis. Vid denna tid efterlystes svensk flora och fauna i arkitektur och dekorativ konst i stället för akantusblad, klassisk rekvisita och fantasiblommor.

Samma rum hade en välbevarad Japaninspirerad tapet från sent 1920-tal som senaste ytskikt. Det var en naturligtapet med brun botten (papperets färg), ett ytmönster av tunna krusade linjer i rött, blått och vitt i olika riktningar, horisontalt, vertikalt och diagonalt. Därmed bildas olika fält. Mellan dessa finns stiliserade blommor i samma färger. Ett rum med en sådan tapet är i dag en sällsynhet. Nu fick den lämna plats för en målad tapet på väv från 1700-talet som restaurerades. ■

*Elisabet Stavenow-Hidemark;
Docent i konsthistoria, tidigare r:e
intendent vid Nordiska museet*



Under nyare tiders ytskikt kunde husets tapethistoria rullas upp i lager på lager ända in till de stänkmålade brädväggarna med sina målade bröstningar.

«... En idyll, som staden
icke utan mycket stor saknad
kan helt berövas ...»



Åsögatan 195, hörnet Skeppargränd. Enligt Albert Engström var detta Kolingens hem på jorden. Fotot är taget 1902, långt innan någon restaurering var aktuell.



När nu Bellmanshuset, som var ett av de sista orenoverade gamla trähusen i Stockholm, har restaurerats kan det finnas skäl att blicka tillbaka på hur den historiska träbebyggelsen i staden har hanterats under 1900-talet.

Under det sena 1800-talets och tidiga 1900-talets våldsamma omdaningar av Stockholm försvann det mesta av den gamla träbebyggelsen, men samtidigt vaknade under 1800-talets sista år hos många ett medvetande om att staden höll på att förlora sitt byggnadsarv och sin egenart.

Det var inte minst två statliga nybyggen som väckte starka känslor: det nya operahuset vid Gustav Adolfs Torg, som innebar att Gustaf III:s opera från 1780-talet revs och de väldiga riksbyggnaderna på Helgeandsholmen, som innebar att den fria vyn över Strömmen mot slottet skymdes.

Många kända stockholmare, med Oscar Levertin i spetsen, protesterade



Åsögatan 195 under 'restaurering' i januari 1960. Mycket lite sparades av de gamla husen och autenticitetsvärdet hade ingen eller ringa betydelse.



Gården Mäster Mikaels Gata 10 renoverades 1978–80 av AB Stadsholmen under överinseende av Stockholms stadsmuseum. Trots de kulturhistoriska ambitionerna innebar byggnadsnormerna att ganska stora avvikelser från de rent antikvariska hänsynen gjordes. Här gjuts grunden till ett nytt uthus för elcentral på grannfastigheten Mäster Mikaels Gata 8.

och som ett resultat av bevarandepinionen kan man betrakta bildandet av Samfundet S:t Erik den 24 maj 1901, med uppgift «att sprida kännedom om Stockholms historia, att väcka intresse för bevarande af stadens ur historisk, topografisk, konstnärlig eller kulturell synpunkt värdefulla minnesmärken och egendomligheter, samt att verka för tillgodoseende af historiska och konstnärliga kraf vid stadens omvandling och utveckling.»

Sommaren 1906 började samfundet att arbeta med ett register över Stockholms äldre byggnader och kulturminnen. Den första etappen, som omfattade Gamla stan, var klar 1911 och publicerades 1916 som *Borgarhus i gamla Stockholm* under redaktion av Ragnar Josephson. Efter Gamla stan fortsatte man med Söder och 1935 var registret fullbordat för större delen av Stockholm.

År 1913 motionerade Anna Lindhagen i Stockholms stadsfullmäktige om «bevarandet av ett antal smärre, företrädesvis träbyggnader från äldre tider inom olika stadsdelar, framför allt på Södermalm». Eftersom de med sina

omgivande trädgårdar icke allenast var kulturminnen utan också «... utgöra en idyll, som staden icke utan mycket stor saknad kan helt berövas ...».

Anna Lindhagen var dotter till justitierådet Albert Lindhagen, som med sina stadsplaneförslag skapade förutsättningar för det nya Stockholm som sopade undan den gamla bebyggelsen.

Motionen remitterades till Samfundet S:t Erik som gav två kulturhistoriker – intendenten vid Nordiska museet Axel Nilsson och fil. dr Sixten Strömbom – i uppdrag att utreda frågan med samfundets inventering som underlag. Södermalmsdelen av utredningen presenterades i Samfundet S:t Eriks årsbok 1915 och där pekade man ut ett antal bevaransvärda områden och enskilda byggnader.

Utredarna förordade att sammanhängande områden skulle bevaras som reservat, framför att spara enskilda byggnader insprängda bland moderna hyreshus.

Flera av de angivna områdena, exempelvis Åsöberget och trakten kring Katarina kyrka, skulle i sinom tid också bli kulturreservat.

Rådet till skydd för Stockholms skönhet – Skönhetsrådet – startade sin verksamhet 1919 och med början sommaren samma år genomförde man, med utgångspunkt från S:t Eriks Stockholmsregister, en fullständig inventering och värdering av de fastigheter som staden ägde.

Men det skulle dröja länge än innan Stockholms stad kom till skott i bevarandefrågan.

Under tiden som frågan utreddes fortsatte förnyelsen av Stockholm och ett stort antal kulturhistoriskt värdefulla byggnader revs, däribland flera som hade framhållits i inventeringarna.

Mellanspel på Skansen

En del av husen räddades dock genom att sättas upp på Skansen, och åren 1926–46 flyttades ett antal gamla Stockholmshus dit. När husen återuppsattes förhöll man sig tämligen fri till det nedmärkta originalet. Till att börja med rycktes ju husen upp med 'rötterna' och omplanterades på mark som aldrig tidigare burit någon stadsbebyggelse. Vidare sökte man i flera fall exterriört återställa husen till ett ålder-



Mäster Mikael's Gata 10. Den gamla bagarstugan har fått ny träpanel och ny takkupa. Någon direkt ambition att spara och återanvända äldre byggnadsdetaljer fanns fortfarande inte vid den här tiden. Arbetet måste även anpassas till gällande byggnormer, vilket försvårade eller omöjliggjorde antikvariska hänsynstaganden.

domligare utseende än vad de haft när de märktes ned.

Skansen tog hand om de gamla husen för att skapa ett stadskvarter, som skulle visa hur den svenska staden tedde sig före det industriella genombrottet. Det var inte bara bebyggelsen man ville visa utan kanske framför allt näringarna – hantverken och köpenskapen. De gamla Stockholmshusen blev rum för olika 'skådespel' – boktryckeri, apotek, plåtslageri – oavsett vilken funktion de hade fyllt tidigare.

Åsöbergets topp

Trähus som är rätt byggda, rätt placerade och underhålls kontinuerligt har i princip obegränsad livslängd. Men nu är inte alla trähus rätt byggda, rätt placerade och kontinuerligt underhållna. Tvärtom användes i äldre tider ofta gammalt virke och annat sekunda material när husen byggdes. Trähusen var dessutom i stor utsträckning det enkla folkets boningar och uppfördes därför i stadens utkanter, på kuperade tomter där regn- och smältvatten rann in i stugorna. Stadsingenjören konstaterar i början av 1700-talet att tomterna i det

nuvarande Åsöreservatet «bestå af idel odugeliga gråberg och äro alldeles utur vägen situerade».

När Stockholms stad i slutet av 1800-talet och början av 1900-talet övertog en mängd gamla kåkar och gårdar på malmarna var syftet inte att bevara dem åt eftervärlden. De inköptes för att bereda plats för stadens utvidgning,

för gatornas breddning och för en allmän uppsnygning. Följden blev att husen ägnades minsta möjliga omvårdnad i väntan på rivning. Det var bara det att rivningarna i många fall lät vänta på sig mycket länge och i vissa fall blev de lyckligtvis inte av, men under tiden for de gamla kåkarna och deras innevånare illa.



De fyra sammanbyggda träkåkarna Kvastmakarbacken 6 på Åsöberget byggdes sannolikt under andra hälften av 1700-talet och köptes av Stockholms stad 1907. Husen, som renoverades 1987, tillhör de bäst bevarade på Åsöberget och ger en uppfattning om hur bebyggelsen såg ut före de stora 'restaureringarna' omkring 1960.

När renoveringarna till slut kom igång i stor skala, med början på Åsöberget 1957, hade förfallet av de redan från början bristfälliga kåkarna gått långt, och stora ingrepp var förvisso många gånger oundvikliga. Men i Åsöreservatet for man vådeliga fram. Husens stommar byttes till stora delar ut, i bästa fall med återanvänt gammalt material, men på flera ställen får man nog betrakta husen som nybyggda. På andra ställen i reservatet ersattes eller kompletterades den ursprungliga bebyggelsen med stugor från Stockholms utkanter. Men man redovisade i alla fall noggrant varifrån kompletteringarna var hämtade.

Husen 'restaurerades' av fastighetskontoret utan egentlig medverkan av Stadsmuseet. Det var chefarkitekten vid fastighetskontorets husbyggnadsavdelning Nils Sterner som ledde arbetena. Autenticitetsvärdet hade ingen eller ringa betydelse.

I en interpellationsdebatt i stadsfullmäktige 1967, med anledning av kritik mot hur de gamla kåkarna behandlades, redogjorde fastighetsborgarrådet Hjalmar Mehr klart och tydligt för fastighetskontorets principer för upprustningarna:

«Den så att säga vägledande principen vid rekonstruktionsarbetena har varit att försöka få fram tidstypiska miljöer, *inte att uppföra de enskilda husen sådana som de ursprungligen sett ut* [min kurs.]. Det har inte varit möjligt att exakt rekonstruera varje enskilt hus med det gamla materialet, eftersom detta till stora delar var förstört vid nedtagningen och dessutom successivt, exempelvis genom angrepp av husbock, blivit utsatt för ytterligare förstöring. Men man har genom tillvarataget gammalt material och med tillgång till ritningar kunnat åstadkomma vad var och en kan se på Åsöberget och på åtskilliga ställen i Sofia och Katarina – *förtjusande vackra tidstypiska miljöer* [min kurs.].»

Men man kan ändå inte låta bli att ställa sig frågan vad det var man ville åstadkomma. Visserligen hade Anna Lindhagen kanske varit mer intresserad av idyllen och stämningsvärdena än av de strikt byggnadshistoriska aspekterna, men riktigt så här var det nog ändå inte tänkt i seklets början.

'Restaureringarna' i Åsöreservatet



genomfördes under en synnerligen olycklig tid för byggnadsvärden. Det var de stora stadsrivningarnas och förortsutbyggnadernas epok och kåkarna representerade egentligen den misär man ville utrota.

Stadsholmen

År 1972 började Stockholms stads kulturhus överföras från fastighetsnämnden till det kommunägda AB Stadsholmen. Med tiden kom detta också att få betydelse för den antikvariska kvaliteten i restaureringarna.

År 1974 kom möjligheter till förhöjda låneunderlag och tilläggsån för att täcka de överkostnader som bevarandet av kulturhistoriskt värdefulla byggnader medförde, men lånen ingick i de vanliga bostadslånen och därigenom utlöstes hela byggnormsapparaten med en mängd krav som är oförenliga med ett verkligt seriöst bevarande.

Vid Mäster Mikael's gata ligger sex stycken små stadsgårdar, som byggdes efter den stora branden i Katarina församling 1723 och alla stod färdiga se-

nast 1730. Husen inköptes av Stockholms stad kring sekelskiftet 1900 och redan i Samfundet S:t Eriks utredning 1915 hade de utpekats som lämpliga att bevara. Men först 1979–81 restaurerades fem av husen, det sjätte hade redan 1963 renoverats för stadsbyggnadsdirektören Göran Sidenbladhs räkning och fick då en vida synlig, modern tillbyggnad mot Saltsjösidan som väckte uppmärksamhet och kritik.

Jämfört med Åsöreservatet representerar husen vid Mäster Mikael's gata en helt annan bevarandeambition. Stockholms stadsmuseum hade nu stärkt sin ställning avsevärt och före renoveringarna dokumenterades byggnaderna noggrant. Men inte desto mindre medförde normkraven, den moderna byggprocessen och byggnadsarbetarnas ovana vid den här sortens jobb att det gjordes många avsteg från rimliga antikvariska hänsynstaganden.

När AB Stadsholmen blev ett självständigt bolag 1983 förbättrades situationen genom att företaget successivt samlade en kår av skickliga hantverka-

Exakt samma vy ur exakt samma vinkel tagen sommaren 1955, t.v. och vintern 2002 t.h. (Jämför hyreshuset i bakgrunden vid bildernas vänstra kant.) Huset vid Sjömansgränd i kvarteret Krigsmanskassan är ett exempel på den stora förändring som miljöerna, framför allt i de inre delarna av Djurgårdsstadens kvarter, genomgick vid saneringarna på 1960- och 70-talen.



re och byggnadsarbetare som förstod sig på att renovera gamla hus. Kåren skingrades tyvärr när Stadsholmens självständighet upphörde 1991.

Ett exempel på rent musealt bevarande i stadens regi är Blockmakarens hus på Stigbergsgatan 21. Denna lilla stuga, som egentligen består av två sammanbyggda hus från början av 1700-talet, var bebodd fram till 1975. Den undantogs från det kommunala bostadssaneringsprogrammet och återställdes till det skick den hade åren 1917–23, inklusive möblering och utrustning. Restaureringen, som leddes av Ove Hidemark, blev klar 1982 och genomfördes rent antikvariskt eftersom man inte var bunden av statliga länebestämmelser eller andra bostadsnormer. Huset används nu bland annat för att undervisa skolklasser om hur man levde under enkla förhållanden i Stockholm i början av 1900-talet.

Djurgårdsstaden

År 1888 övertog Stockholms stad all mark i Djurgårdsstaden som tillhörde

Krigsmanshuskassan. År 1918 överläts dock Djurgårdsstaden till kronan för en utvidgning av Galärvarvet, och Djurgårdsstaden löpte risk att utplånas. I avtalet ingick intressant nog rätt för Stockholms stad att märka ned och ta till vara byggnader av estetiskt eller kulturhistoriskt värde. Som exempel nämndes Mjölnergården, Allmänna Gränd 10 och fastigheten Järnvågen 8.

Efter första världskrigets slut i november 1918 var det inte längre så bråttom med att bygga ut örlogsvarvet. I stället präglades försöken att lösa flottstationsfrågan av ett patologiskt vankelmod som gjorde att kåkarna i Djurgårdsstaden blev stående där de stod. När flottstationsfrågan till slut var avgjord 1953, och det var bestämt att örlogsvarvet skulle flyttas till Muskö, överlät krigsmakten 1954 ansvaret för den nu tämligen förfallna Djurgårdsstaden till Fastighetsverkets företrädare Byggnadsstyrelsen, som redan 1955 överlämnade ett saneringsförslag till Kungl. Maj:t. Förslaget påskyndades av en riksdagsmotion som krävde att sta-

ten som hyresvärd skulle se till att bostäderna i området fick vatten och avlopp. Husen, som blev byggnadsminnesmärken (statliga byggnadsminnen) 1935, 1969 och 1971, renoverades slutligen under 1960- och 70-talen av Byggnadsstyrelsen.

Ombyggnaderna, som utfördes med Bengt Carlberg som arkitekt, kom tyvärr att bli ganska hårdhänta och i några fall ersattes de gamla husen av kopior, exempelvis Östra Varvsgatan 8. När Byggnadsstyrelsen i början av 1980-talet beslöt att avveckla alla sina bostäder återgick Djurgårdsstaden – genom markbyte – till Stockholms stad och AB Stadsholmen.

Scylla och Charybdis

Genom en av de många komplicerade fastighetstransaktioner mellan kronan och Stockholms stad som i århundraden varit karaktäristiska för Stockholm som residens- och huvudstad, har Bellmanshuset i sen tid hamnat i statens ägo, som en lite främmande fågel i Fastighetsverkets voliére. I gengäld har huset nu, till skillnad från många av sina stockholmska bröder och systrar, fått den ömmaste omvårdnad.

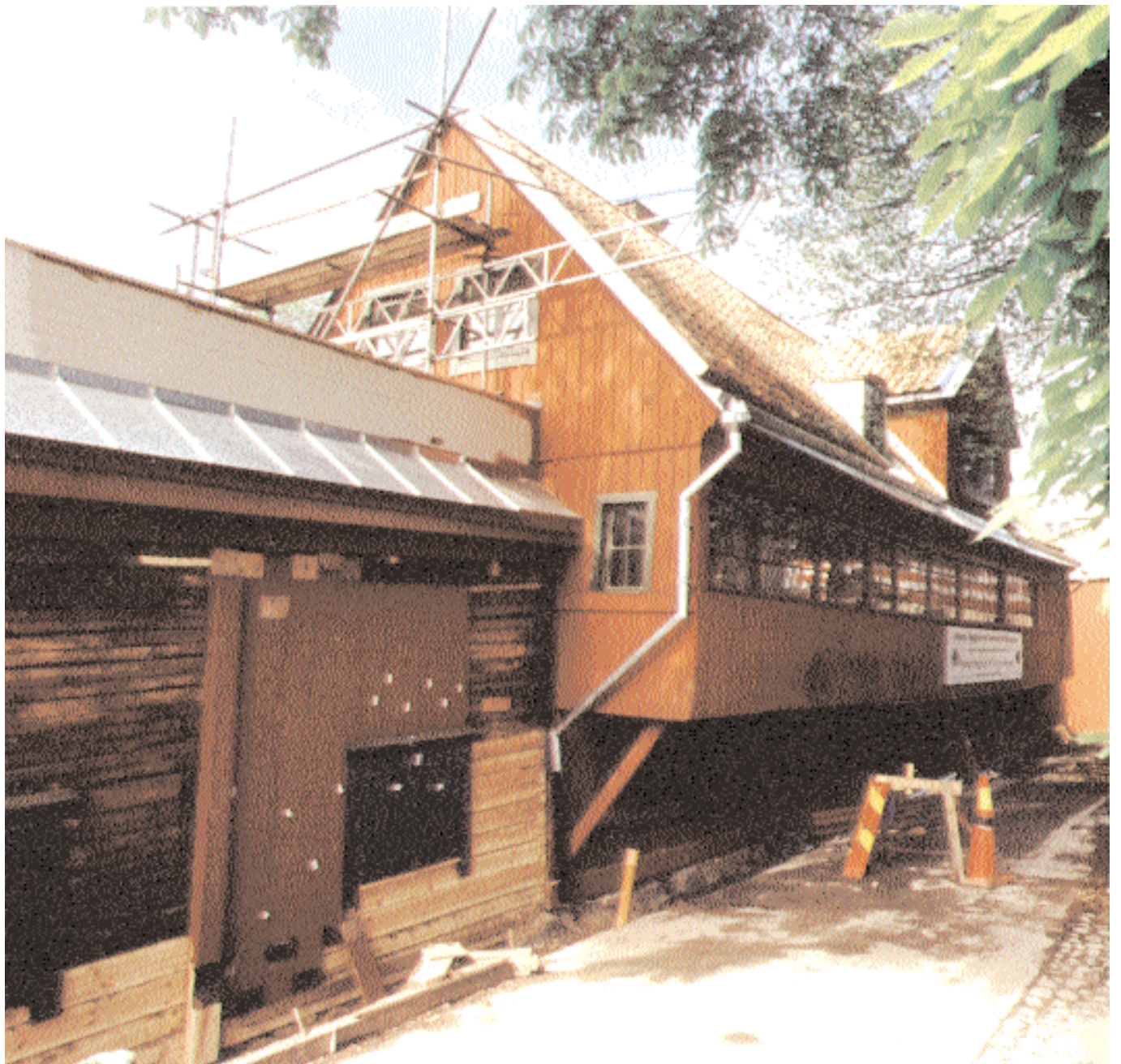
När den gamla miljön på Åsöberget skulle räddas åt eftervärlden var det stämmingsvärderna som var utslagsgivande – det var en föreställning om idyllen som den gestaltades på friluftsteatern i Tanto. Men det var en idyll som skulle befolkas och därför fick husens nytta som bo städer gå före antikvariska hänsyn. Till yttermera visso valde man också det levande idyllmaterialet. De 'gamla husen' ansågs särskilt lämpade för konstnärer och likställda och därför ordnade man en särskild kulturhuskö, till vilken bara vissa yrkeskategorier hade tillträde.

I dag kallar vi knappast Åsöreservatet för bevarande.

Efter hand har bevarandeambitionerna ökat och i Bellmanshuset har de renodlats så att det kanske inte är helt enkelt att finna en användning för detta gamla hus.

De två ytterlighetsfallen visar hur vansklig navigationen är mellan den praktiska nyttans Scylla och det antikvariska preparatets Charybdis. ■

*Staffan Nilsson;
Fil. dr, Byggnadshistoriker*



En mognadsprocess

Då projektet att renovera Bellmanshuset inleddes för åtta år sedan var det husets lutning ut mot Långa gatan som först påkallade vår uppmärksamhet. Under huset fanns ett starkt deformerat källarvalv som förstärkts provisoriskt med stöttor, och som såg ut att kunna störta samman när som helst. Byggnaden är grundlagd i en vattenbemängd lerbädd, och vi misstänkte att den så sakta var på väg att sjunka ner genom marken, och att det var det som orsakade lutningen. Att vatten ständigt trängde in i källaren antogs bero på en

läcka på stadens ledningsnät. Vi inledde en utredning och kom fram till att det var säkrast att genomföra en grundförstärkning med stålplåtar ner till fast berg. Källaren skulle förstärkas med en stålkonstruktion som följde valvets form och därefter skulle timmerstommen repareras. Kostnaderna för grundförstärkningen skulle bli förhållandevis höga, särskilt i jämförelse med de andra arbeten som vi behövde göra på huset.

Efter en viss vända – pengar var redan reserverade för renoveringen –

valde vi att avvakta med grundförstärkningen och i stället göra en noggrann analys av grundvattennivåerna i och omkring Bellmanshuset, och det kom att dröja ända till 1997 innan det var dags att återvända till projektet.

Vattennivåmätningarna hade vid det här laget visat att grundvattnet här nedanför Hasselbacksberget går mycket högt upp, och att det inte fanns någon ledningsläcka. Genom att gräva provgropar på några ställen i källaren kunde vi undersöka grunden noggrannare än vad som kunnat göras i de hu-

vudsakligen teoretiska analyserna några år tidigare. Under de tjocka grundmurarna av granit fanns en så kallad rustbädd av kraftiga ekbjälkar som var i mycket god kondition tack vare det höga grundvattnet, som skyddat timret från kontakten med luftens syre.

Bellmanshusets totala vikt svarar tämligen väl mot vikten av den lera som fick grävas bort för grund och källare. Därmed föreligger en så kallad massabalans som gör att ingen sättning föranledd av att den underliggande leran komprimerats av en ökad last, kan ha skett. Den höga och jämna grundvattennivån eliminerar också två andra orsaker till sättning: antingen en nedbrytning och bortvittring av rustbädden och/eller en komprimering av leran på grund av uttorkning. Med dessa nyvunna kunskaper kunde farhågorna för att grunden har en fortlöpande sättning avskrivs.

Deformationen och sprickorna i valvet ser visserligen alarmerande ut, men ett valv är betydligt starkare och uthålligare än man kan tro. Bedömningen blev att det kunde lämnas utan åtgärd, bara man såg till att delvis återupprätta den ursprungliga bärningen via husets ytterväggar.

Exemplet visar hur viktigt det är att låta ett projekt mogna och att noggrant analysera en situation innan man beslutar om åtgärder. Vid renoveringen av Bellmanshuset har respekten för byggnaden hela tiden satts i första rummet. Tankar har getts möjlighet att mogna och beslut har ständigt kunnat omprövas då ny kunskap lagts till det vi tidigare känt till.

Restaureringsprojekt är tids- och resurskrävande. I ett tidigt skede är det viktigt att ta fram realistiska tidsmässiga och ekonomiska ramar, men det är även av stort värde att förutsättningarna innefattar marginaler för förändringar i tid och ekonomi.

Ett gott resultat kräver också en bra organisation, i det här fallet en projektorganisation med få aktörer, men aktörer som har eget ansvar. En sådan organisation har möjlighet att arbeta sammanhållet under hela den förhållandevis långa byggperioden och kostnaderna kan hållas relativt låga.

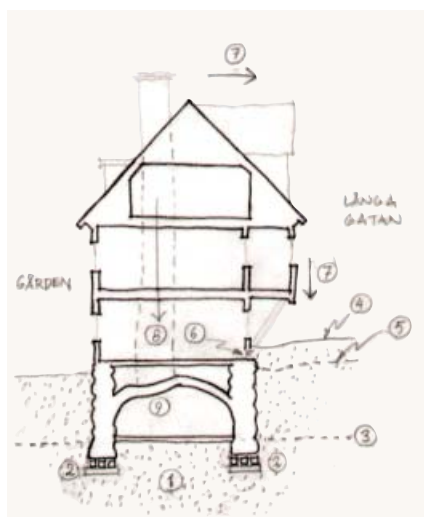
En projektorganisation ska också verka för att alla som arbetar med projektet har ett gemensamt synsätt, kän-

ner ett starkt engagemang och för en öppen dialog med varandra.

Restaureringsarkitekten är tvungen att ha både teoretiska kunskaper och praktisk erfarenhet, där kunskap i byggnadsvård och restaureringsideologi är ett måste. Byggnadsentreprenören måste ha känsla för byggnaden och vara intresserad av restaurering och hans anställda måste vara skickliga hantverkare.

Vid en restaurering får man hela tiden ny kunskap om byggnaden och därför är det viktigt att det är samma projektörer och byggare som är med från början till slut.

Arkitekten projekterar och dokumenterar det som kommer fram under restaureringen och följer även upp med kompletterande projektering under byggtiden. Byggleddaren har direkt-



1. Huset vilar i lera.
Husets vikt = den bortgrävda lerans vikt.
2. Rustbädd av ekbjälkar.
3. Genomsnittlig grundvattennivå.
4. Marknivå före restaureringen.
5. Marknivån år 1750 samt efter restaureringen.
6. Timret under marknivån ruttnar av fukten.
7. Den stora lasten pressar ihop det ruttna timret.
8. Huset drar med sig skorstenstocken som vilar direkt på källarvalvet.
9. Valvet ger efter för trycket, spricker och bulnar.

kontakt med byggaren och de ska tillsammans även aktivt vara med i projekteringen. Byggmötena blir då även projekteringsmöten där man snabbt och enkelt kan finna lösningar på uppkomna problem.

Byggnadsarbetena upphandlades till fast pris. Eftersom entreprenörens kompetens och förmåga att kunna utföra en restaurering naturligtvis var ett av utvärderingskriterierna kom vi inte att anta det lägsta anbudet. Upphandlingen gjordes i form av en generalentreprenad, det vill säga att beställaren ger anvisningar och har ansvar för utförandet. Men eftersom framför allt utbytet av den skadade timmerkonstruktionen var ett arbete vars omfattning och hantverksmässiga utförande var svårt att förutse och planera i förväg, tog entreprenören i den delen på sig ett totalåtagande med ansvar för såväl planering som metodik och slutresultat.

Spännande byggnadsarkeologiska fynd, men också mindre angenäma upptäckter som kraftiga hussvampangrepp har medfört att tidplanen för byggnadsarbetena, och då speciellt yt-skiiktsarbetena, har varit svår att hålla, men förlängd tid ger ett gott resultat. Att ge tid och medel för arkivstudier i samband med förundersökning och projektering är självklart då det gäller objekt av Bellmanshusets dignitet. Likaså har det känts angeläget att hålla allmänhet och media informerade under arbetets gång, något som mottagits mycket positivt.

Den nya kunskap om byggnaden som vuxit fram under restaureringens gång har kommit att påverka byggprocessen och även det program som från början gjordes upp för husets användning. Vi har sett arbetet som en lång mognadsprocess, där vi i inledningskedet var medvetna om att vår kunskap inte räckte för att definitivt kunna bestämma slutmålet. Genom att lyssna på huset och ständigt vara beredda att ompröva våra idéer har vi dock nått ett slutmål som lever upp till våra ambitioner. Bellmanshusets fortbestånd är säkrat, samtidigt som byggnadens 'årsringar' i mycket stor utsträckning har kunnat bevaras för kommande generationer. ■

Per-Anders Johansson;
Projektledare SFV

Arkitekt *Andreas Heymowski*,
projektledare *Per-Anders Johansson* och
generalentreprenör *Sven-Erik Sihlberg*.



Föredömlig renovering

Bellmanshuset har tilldelats Stockholms läns hembygdsförbunds pris för bästa renovering. Priset delas lika mellan byggherre, arkitekt och generalentreprenör och som motivering för priset, som delades ut vid en ceremoni i Bellmanshuset i slutet av februari, skriver hembygdsförbundet: Restaureeringen av Bellmanshuset är ett bra exempel på de skickliga renoveringar som Ebbalunds Byggnads AB genomfört under flera år. Med stor lyhördhet och yrkesskicklighet när det gäller äldre teknik genomför Ebbalunds hantverkare renoveringar som tillåter vår tids krav utan att begå övergrepp på den historiska byggnaden. Arbetsmetoden att låta husets villkor styra och att ta beslut löpande är föredömlig, och det är glädjande att Statens fastighetsverk bedömt att metoden är viktig då det gäller renovering av gamla hus. Andreas Heymowski har i sin dubbla roll som arkitekt och ansvarig för antikvarisk dokumentation medverkat i processen på ett föredömligt sätt.

Byggherre/beställare Statens fastighetsverk
genom Roland Mathsson och
Lars-Göran Löfström
Projektledare Per-Anders Johansson,
Statens fastighetsverk
Byggleddare Tommy Engström, Tommy
Engström Planerings AB
Arkitekt, generalkonsult Andreas
Heymowski, Brygghuset Arkitekter AB
Konstruktör Arne Kåver, Kåver &
Mellin AB
VVS-konsult Göran Lagerberg,
Ingenjörfirma Göran Lagerberg
Elkonsult Lars Alm, Lars Alm & Co
Elkonsultbyrå AB
Landskapsarkitekt P-O Sporrang, Reinius
Sporrang Arkitektgrupp AB
Markkonsult Lennart Svensson,
Konsulterande ingenjör Lennart
Svensson AB
Generalentreprenör Sven-Erik Sihlberg,
Ebbalunds Byggnads AB

Målningsentreprenör Thomas
Lundquist, Thomas Lundquist Måleri
VVS-entreprenör Robert Karlsson,
Hagalunds Rörinstallationer AB
Elentreprenör Robert Andersson,
R. A. Elektriska
Plåtslagare Peter Karlsson,
P. Karlsson Bleck & Plåtslageri
Vävkonservering Ingrid Hemgren,
Anna Brandt, Riksantikvarieämbetet
Tapetdokumentation Elisabet
Stavenow-Hidemark
Tapetkonservering Helen Skinner

Prenumerera på SFV KulturVärden

Mot en expeditions- och porto-
avgift på 200 kronor får du fyra
nummer av SFV KulturVärden.
Ring 08-696 70 00 och beställ
din prenumeration.